

Protocol "Erbij of Eraf"

Aan: Programmamanagers overleg

Van: 5.1.2e (gemeente Groningen)

Betreft toevoegen of aanvullen van adressen op Lokaal Plan van Aanpak

De meeste gemeenten hebben nu het Lokaal Plan van Aanpak (LPA) vastgesteld. Het is nu van belang om te zorgen dat we duidelijkheid houden over de adressen die tot de versterkingsscope behoren. Het gaat hierbij om de totale scope dus alle adressen inclusief de transitieprojecten en diverse thematische programma's van de NCG.

We doen een drietal voorstellen voor afspraken over het toevoegen of verwijderen van adressen uit de scope. Hierbij geldt als uitgangspunt dat NCG verantwoordelijk is voor de databeheer waaronder het adressenbestand. Zij is verantwoordelijk voor het bijhouden van een logboek met alle wijzigingen zodat te allen tijde herleid kan worden waarom adressen zijn toegevoegd dan wel verwijderd uit de scope. Dit geldt zowel voor de kleine wijzigingen als voor grotere wijzigingen zoals de jaarlijkse actualisatie van de HRA. Wij stellen voor de lijst van 6 december 2018 als moederlijst te beschouwen.

De gemeente is verantwoordelijk voor de prioritering. Via de lokale stuurgroep worden kleine wijzigingen doorgevoerd. Een volledige actualisatie van het LPA gaat via de Lokale Stuurgroep maar wordt, conform de gemaakte afspraken op 11 maart 2019, door de raad vastgesteld.

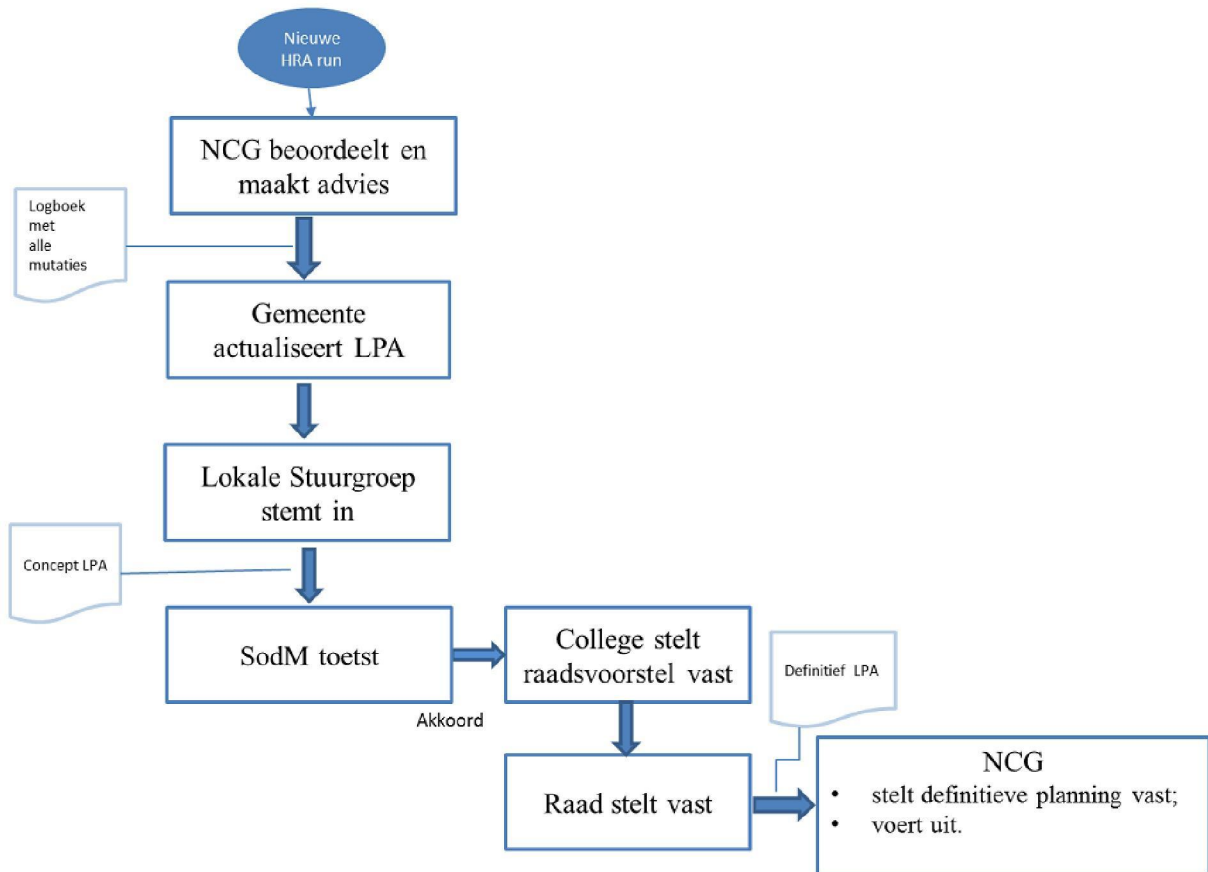
Wij gaan er in de schema's vanuit dat het SodM vooralsnog de LPA toetst, dat wil zeggen dat de prioritering in lijn is met de gemaakte afspraken. Deze taak zal waarschijnlijk overgenomen worden door het TIVO. Ons inziens maakt dat geen verschil voor het onderstaande geschetste proces.

Proces actualisatie Lokaal Plan van Aanpak

Het is uiteraard aan de gemeente hoe zij haar proces voor actualisatie doorloopt. In onderstaand schema is het basisproces weergegeven onder aannahme van akkoord na elke stap. Uiteraard kunnen de diverse gremia om aanpassingen vragen zodat mogelijk het proces meerdere malen doorlopen gaat worden.

Een gemeente kan er ook voor kiezen om aan het begin van het proces de raad om input voor het LPA te vragen. Dat is aan de betreffende gemeente.

Figuur 1: Actualisatie Lokaal Plan van Aanpak

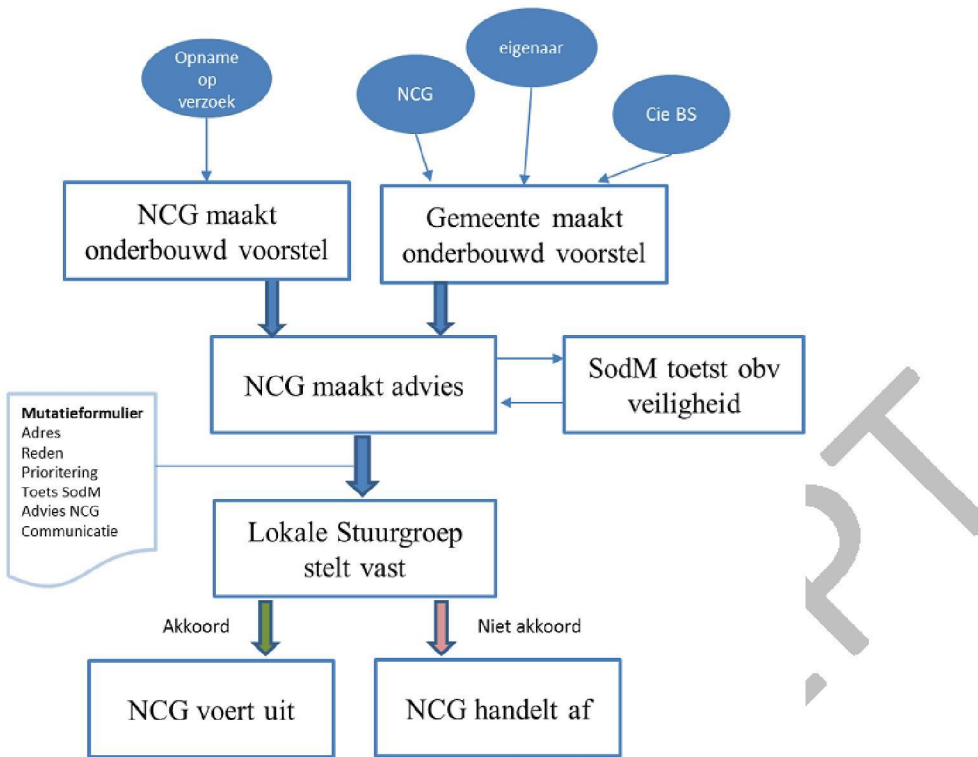


Proces tussentijdse wijzigingen

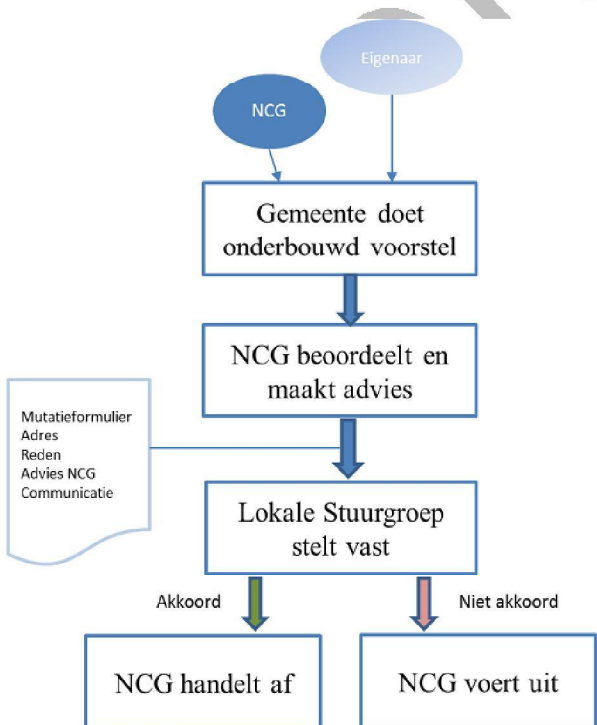
Hieronder wordt het voorstel voor het proces voor tussentijdse wijzigingen (proces voor erbij en proces voor eraf) voorgesteld. Hierbij wordt uitgegaan dat "Opname op verzoek" door de NCG wordt georganiseerd. De lokale stuurgroep stelt dan de prioriteit per individueel geval vast. In haar advies moet de NCG aangeven of een individueel geval qua capaciteit binnen de beschikbare capaciteit valt of dat in de tussenliggende periode tot actualisatie van LPA alleen uitwisseling mogelijk is. Het kan bijvoorbeeld zijn dat wij een gebouw willen toevoegen met een hoge prioriteit maar dat dat alleen kan als een ander gebouw opschuift naar het volgende halfjaar. In principe vindt uitwisseling binnen het Lokaal Plan van Aanpak plaats. Als het opschuiven van een gebouw binnen het LPA effect heeft op een ander LPA (omdat daar dezelfde typologieën zijn) geeft de NCG dit aan en wordt het aan de Lokale Stuurgroep overgelaten om hierover in overleg met de betreffende Lokale Stuurgroep van die gemeente te gaan.

We gaan ervan uit dat bij het constateren van een Acut Onveilige Situatie de afspraken om deze direct op te pakken blijft gelden.

Figuur 2: Tussentijdse toevoegingen LPA



Figuur 3 Tussentijdse verwijdering LPA



Zowel gemeente als NCG kunnen voorstellen doen voor het aanvullen van de lijst als voor het verwijderen van adressen van de lijst. De NCG stelt een advies op dat zij voorlegt aan SodM. Vervolgens legt zij haar advies en het advies van SodM voor aan de Lokale Stuurgroep. De Lokale stuurgroep stelt het voorstel vast. Bij accordering van de mutatie door de Lokale Stuurgroep verwerkt de NCG de wijzigingen in de versterkingsopgave en zorgt voor uitvoering volgens de aangegeven planning. Voor adressen die verwijderd worden zal geen beoordeling van SodM worden gevraagd.

Reden voor eraf:

- Adres bestaat niet meer (voorbeeld Marskramer);
- Geen pand meer aanwezig (bijvoorbeeld als gevolg van opkoop en sloop door NAM waarbij geen afspraken over nieuwbouw zijn gemaakt.);
- Pand heeft geen verblijfsfunctie (obv bestemmingsplan);
- Pand is versterkt en opgeleverd;
- Pand is beoordeeld en geen versterking nodig.

Reden voor erbij

- Constatering Acut Onveilige Situatie (hierover zijn aparte afspraken gemaakt, er wordt zo snel mogelijk actie ondernomen, niet wachten op accordering stuurgroep)
- Kans groot op ontstaan Acut Onveilige Situatie (bijvoorbeeld meervoudige ernstige schade of stutten. Bij schadegevallen indien mogelijk oordeel TCMG toevoegen).
- Bijzondere situatie (panden die worden aangedragen vanuit de commissie bijzondere situaties);
- Panden die vanuit afspraken noodverband moeten worden toegevoegd. Bijvoorbeeld als blijkt dat niet alle woningen van een bepaalde typologie zijn opgenomen omdat kennis over alle woningen toeneemt.
- Vanuit gebiedsgerichte aanpak en/of koppelkansen.
- Opname op verzoek (nog uit te werken regeling).
- Nieuwe panden als gevolg van HRA run.

Vervolgstappen

Na accordering Managersoverleg afspraken vastleggen in opdrachtgeversoverleg;

Na accordering opdrachtgeversoverleg:

- NCG maakt werkafspraken met SodM
- NCG stelt mutatieformulier op
- NCG bewaakt intern proces
- Opdrachtgevers koppelen terug in AB/regio

Uitwerken criteria voor prioritering individuele gevallen:

- Werkgroep van gemeenten maakt blauwdruk criteria voor prioritering tussentijdse toevoegingen waaronder opname op verzoek
- Lokale stuurgroep stelt criteria voor prioritering met eigen aanvullingen vast.
- Lokale stuurgroep evalueert na een jaar de criteria.

Discussie: in hele proces heeft de bewoner/eigenaar geen zeggenschap op de uiteindelijke beslissing.
Er is geen mogelijkheid tot beroep.

CONCEPT