

Opzet governance programma Aardbevingbestendig en Kansrijk Groningen.

1. Inleiding

De problematiek in Groningen als gevolg van de gaswinning is omvangrijk en uniek, urgent en acuut. Bij grote delen van de bevolking is sprake van gevoelens van onzekerheid en onveiligheid. Er is weinig vertrouwen in de verantwoordelijke instanties. Tegelijkertijd biedt het aanpakken van de veiligheid kansen om de leefbaarheid, de economie en de duurzaamheid van het gebied te vergroten. Een urgente en acute problematiek, veel betrokken publieke en private partijen en een integrale aanpak is gewenst. Deze bijzondere situatie vraagt om een bijzondere aanpak. Daarom is in de aanvullende afspraken op het bestuursakkoord 'Vertrouwen op herstel en herstel van vertrouwen' gekozen voor publieke regie met de figuur van de Nationaal Coördinator Groningen, ondersteund door een Overheidsdienst Groningen.

De Nationaal Coördinator geeft vorm en inhoud aan zowel de totstandkoming als de uitvoering van het Programma Aardbevingsbestendig en Kansrijk Groningen. Dit programma bevat alle maatregelen en voorzieningen om de opgaven in Groningen op het gebied van bescherming tegen de veiligheidsrisico's van gaswinning, het realiseren van het voorkomen en afhandelen van schade als gevolg van aardbevingen en om de leefbaarheid, duurzaamheid en de economie van het aardbevingsgebied in samenhang te bevorderen. Het gaat over zowel het verbeteren van de kwaliteit en kwantiteit van de afhandeling van de schade, als (preventieve) maatregelen aan woningen en andere gebouwen om de veiligheid te vergroten en het verbinden hiervan met het versterken en verduurzamen van het door aardbevingen beïnvloede gebied. En dus om een integrale aanpak op het gebied van veiligheid, leefbaarheid, regionale economie en duurzaamheid voor het hele gebied dat getroffen wordt door aardbevingen als gevolg van de gaswinning.

Het doel van het programma is dat Groningen in 2025 veilig en vitaal is. Alle Groningers kunnen zich dan veilig kunnen voelen voor aardbevingen en de vitaliteit van de regio is vergroot. Gezien de omvang van de opgave is dit een ambitieuze doelstelling waarvoor veel en gerichte inzet van alle betrokken publieke en private partijen nodig is.

De Nationaal Coördinator verbindt alle betrokken partijen op dit doel en op wat er concreet nodig is en gedaan moet worden om dit doel te bereiken. Daartoe maakt de Nationaal Coördinator in overleg met alle betrokken partijen jaarlijks een (voortrollend) voorstel voor het programma. In het programma wordt steeds voor de eerstvolgende vijf jaar zo gedetailleerd mogelijk aangegeven welke maatregelen en voorzieningen in die periode zullen worden uitgevoerd en welke middelen beschikbaar worden gesteld voor de verschillende onderdelen van het programma. Over het programma vindt besluitvorming plaats op basis van de bestaande bestuurlijke verantwoordelijkheden in het huis van Thorbecke.

2. Uitgangspunten

De afspraken in het bestuursakkoord 'Vertrouwen op herstel en herstel van vertrouwen' dat op 17 januari 2014 naar de Tweede Kamer is gezonden en in de aanvulling daarop de afspraken die op 9 februari 2015 aan de Tweede Kamer zijn gezonden, zijn uitgangspunt voor het vormgeven van publieke regie door middel van een Nationaal Coördinator Groningen.

Deze beschrijving van de governance is een bijlage bij de toelichting bij het Instellingsbesluit Nationaal Coördinator. In het Instellingsbesluit zijn de taken van de Nationaal Coördinator beschreven. Daarin is ook opgenomen wat het Programma Aardbevingbestendig en Kansrijk Groningen inhoudt. Tevens is daarin vastgelegd dat de coördinator wordt ondersteund door de Overheidsdienst Groningen (OG) en zijn de hoofdelementen van de taken van die dienst beschreven. Het instellingsbesluit vormt de basis voor de opzet van de governance.

De opgave in Groningen is een nationale opgave van rijk en regio. Bij de nationale opgave wordt gezocht hoe rijksopgaven en rijksambities verbonden kunnen worden aan regionale opgaven en regionale ambities. Daarmee wordt het Programma Aardbevingbestendig en Kansrijk Groningen een gezamenlijke onderneming, een investering in elkaar.

De besluitvormingsstructuur voor het programma is gebaseerd op de bestaande verantwoordelijkheden in het huis van Thorbecke. Er worden geen voorstellen gedaan voor herschikking of mandatering van verantwoordelijkheden. Wel zal de Nationaal Coördinator expliciet en transparant aan de betreffende overheden vragen hun bevoegdheden in te zetten waar dat nodig is voor de voortgang van het programma. De ervaring met de deltacommissaris heeft laten zien dat dit voldoende doorzettingskracht oplevert.

De in dit document beschreven governance schetst hoe publieke en private partijen op een effectieve wijze verbonden worden met de opgave van het programma. Bij de uitwerking van de structuur in de praktijk zal waar mogelijk en passend worden aangesloten bij bestaande structuren om de meerwaarde daarvan maximaal te benutten.

De integrale aanpak van het programma maakt dat er naast het oplossen van het veiligheidsprobleem kansen worden benut om de versterking van leefbaarheid, economie en duurzaamheid te werken. Er wordt werk met werk gemaakt, waardoor maatregelen een grotere maatschappelijke meerwaarde hebben en het maatschappelijk draagvlak voor de uitvoering van de maatregelen. Daar waar geen mogelijkheden zijn voor een integrale aanpak, wordt vanzelfsprekend voor een aanpak gekozen om wel tijdig een veilige woonomgeving te realiseren. Daar gaat het immers in essentie om.

3. Bruikbare ervaringen van andere complexe programma's

Bij het vormgeven van de governance en aanpak van het Programma Aardbevingbestendig en Kansrijk Groningen is van andere ervaringen gebruik gemaakt.

Wat betreft het effectief samenwerken van overheden, maatschappelijke organisaties en het bedrijfsleven, de doorzettingskracht van de deltacommissaris, het goed en breed inzetten en benutten van kennis, het verbinden van de lange termijn aan de korte termijn met een adaptieve aanpak en het zorgen voor continuïteit zijn aanpak en ervaringen van het Deltaprogramma benut.

Wat betreft het omgaan met urgentie en complexiteit en het zoeken naar verbindingen met leefbaarheid, duurzaamheid en economie bij het (preventie) aanpakken van schade aan woningen en de participatie van bewoners, zijn de ervaringen van de opbouw van de wijk Roombeek in Enschede na de vuurwerkramp en van andere grote stadsvernieuwingen, zoals in Rotterdam en in Groningen zelf, benut.

De governance moet passend zijn voor de problematiek die aangepakt moet worden. Als veel partijen met eigen verantwoordelijkheden zijn betrokken, en dat is in Groningen het geval, dan is het van belang dat de governance zo is opgezet dat die partijen hun rol ook kunnen pakken. Dat lijkt soms strijdig met de behoefte aan een "simpele, platte structuur" of aan het "voorkomen bestuurlijke drukte". Maar is wel nodig omdat een governance waar alle spelers hun rol kunnen pakken, uiteindelijk leidt tot goede en gedragen besluitvorming en daarmee tot een voortvarende uitvoering. Vanuit het Deltaprogramma is er een hele goede ervaring met een hybride structuur waarin partijen met een verantwoordelijkheid bij het vraagstuk, onder regie van de deltacommissaris, gezamenlijk sturing geven aan wat nodig is voor de opgaven. Een transparante werkwijze met het jaarlijks te ontwikkelen voorstel voor het programma, de uitvoering daarvan binnen de afgesproken kaders en de regie van de Nationaal Coördinator, biedt de voorwaarden voor een voortvarende aanpak.

De bewoners van het aardbevingengebied zijn de mensen waar het uiteindelijk om gaat. Zij ervaren de problemen in hun huiselijke omgeving en hebben te maken met overlast bij het herstel ervan. Maatschappelijke participatie, de actieve betrokkenheid en inbreng van bewoners en maatschappelijke organisaties, is van belang om creativiteit volop te kunnen benutten en voor het verkrijgen van draagvlak voor de uit te voeren maatregelen. Het gaat ook om het benutten van de kracht van de samenleving, bijvoorbeeld waar het gaat om lokale initiatieven op het gebied van leefbaarheid, duurzaamheid en economie.

Een goede, bestuurlijk geaccordeerde planning op hoofdlijnen geeft duidelijkheid. Het maakt inzichtelijk welke onderdelen en besluiten in de loop van de tijd in elkaar passen en hoe de doelen worden gerealiseerd. De ondergrond voor zo'n planning is het doel van het programma, Groningen veilig en vitaal in 2025. Een fasering in de tijd van opbouwen en leren en uitwerken en uitvoeren is bepalend in de planning wat ook geldt voor de ritmiek van het jaarlijks op te leveren voorstel voor het programma door de Nationaal Coördinator.

Het gaat om een integraal programma, veiligheid en leefbaarheid en duurzaamheid en economisch perspectief. Dat betekent dat die integraliteit en gebiedsgerichtheid ook in de governance moet terugkomen.

Samenwerken ook buiten de waan van de dag is van belang. Dit biedt de mogelijkheid om gezamenlijk gestructureerd en toekomstgericht ingewikkelde vraagstukken te verkennen en van bijpassende oplossingen te voorzien. Naast de formele governance structuren, zijn informele bijeenkomsten nodig. Deze bieden de ruimte voor samenwerken buiten de waan.

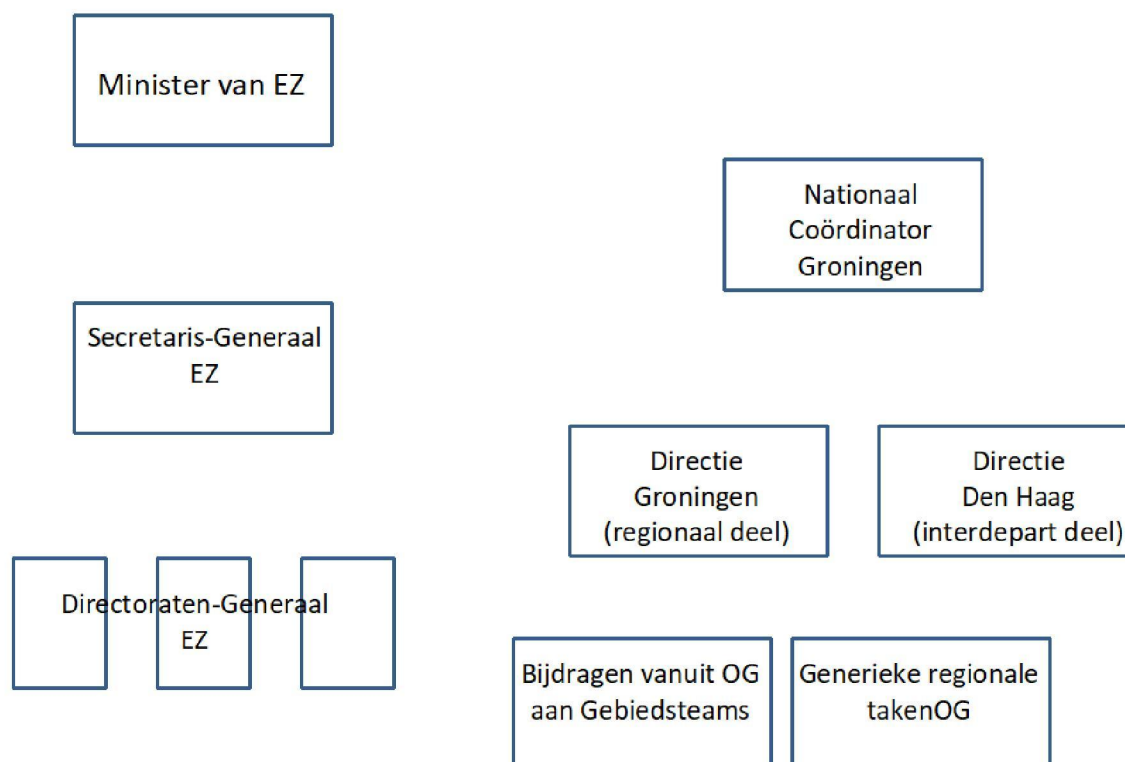
4. Opzet Governance Programma Aardbevingbestending en Kansrijk Groningen

In de navolgende beschrijving van de governance komt de organisatie, de besluitvormingsstructuur en samenhang daartussen en de financiering aan de orde.

4.1 Hoofdlijnen organisatie Overheidsdienst Groningen (OG)

De Nationaal Coördinator Groningen (NCG) valt onder de politieke verantwoordelijkheid van de coördinerend minister, de minister van Economische Zaken (EZ). De Nationaal Coördinator Groningen is naast de ambtelijke lijnorganisatie in het bestuurlijke veld gepositioneerd. De NCG stuurt de OG aan. De OG is beheersmatig onderdeel van het Ministerie van EZ. De OG kent een onderdeel in de regio, de directie Groningen en een onderdeel in Den Haag, de directie Den Haag. De directie in Groningen is primair gericht op de ontwikkeling en het faciliteren van de uitvoering van het Programma Aardbeving Bestendig Groningen. De directie in Den Haag staat ook ten dienste van het proces in Groningen. Ze is primair gericht op de benodigde nationale beleidsontwikkeling, het financieel en juridisch instrumentarium op nationaal niveau en de daarvoor benodigde interdepartementale afstemming met onder andere de ministeries Binnenlandse Zaken en Koninkrijksrelaties, Onderwijs, Cultuur en Wetenschap en Infrastructuur en Milieu om het Programma Aardbevingbestendig en Kansrijk Groningen te faciliteren.

Beide directies werken nauw samen waar het gaat om benodigde procedures en regelingen, de benodigde kennisontwikkeling en waar voor het programma de verbindingen tussen nationaal en regionaal beleid aan de orde zijn, bijvoorbeeld bij de Energietransitie. De directies staan onder de leiding van de Nationaal Coördinator Groningen. De OG ondersteunt de NCG in zijn taken: het komen tot voorstellen voor, het bevorderen van en bijdragen aan de uitvoering en het bewaken en rapporteren over de voortgang van het programma Aardbevingbestendig Groningen.



4.2 Regionaal deel; Directie Groningen

Het regionale deel is het meest omvangrijke onderdeel van de OG. Via dit deel van de dienst komt de gebiedsgerichte inhoud van het jaarlijkse voorstel voor en de uitvoering van het Programma Aardbevingbestendig en Kansrijk Groningen tot stand. Dit deel van de overheidsdienst is samengesteld uit medewerkers die onder andere afkomstig zijn van de gemeenten, provincie en rijksoverheid, zodat voldoende kennis en ervaring bij de overheidsdienst aanwezig zal zijn. De wijze waarop medewerkers van andere overheden dan het rijk participeren in de overheidsdienst, bijvoorbeeld via detachering, moet nader worden uitgewerkt.

Gebiedsgerichtheid is nodig om tot passende integrale voorstellen voor (preventieve) maatregelen in samenhang met leefbaarheid, economie en duurzaamheid te komen. Dit krijgt via zogeheten gebiedsteams vorm waar de OG een actieve rol in vervult. In de regionale directie van de OG worden, in samenwerking met de directie Den Haag, ook generieke aspecten voor het hele gebied uitgewerkt zoals regelingen, de wijze van prioritering in het programma, kennisontwikkeling, aansturing van geschillenbeslechting, aansturen van voorwaardenscheppende projecten op regionale schaal, e.d.

Gebiedsgerichte plannen en generieke aspecten moeten op een transparante manier samenkomen in één samenhangend voorstel en één samenhangende uitvoering van het Programma Aardbevingbestendig en Kansrijk Groningen. In een overkoepelende structuur voor het hele gebied worden de plannen vanuit de gebiedsteams tot een geheel gemaakt.

Gebiedsgericht onderdeel regionaal deel OG: bijdrage aan Gebiedsteams

Het gemeenteniveau lijkt een juiste ruimtelijke schaal voor het gebiedsgericht werken. Er zijn op dit moment 12 gemeenten betrokken. Er zijn gemeentelijke clusters die mogelijk ook als eenheid voor een gebiedsteam kunnen dienen. Dit moet nader worden uitgewerkt in overleg met de gemeenten. De hieronder geschetste structuur is flexibel voor aanpassingen in aantallen gemeenten die betrokken zijn. Bijvoorbeeld als blijkt dat meer

gemeentes betrokken moeten worden of als een contourenbenadering tot andere inzichten over het getroffen gebied leidt. De structuur is ook flexibel en aanpasbaar mocht er bijvoorbeeld door gemeentelijke herindelingen tot een andere clustering gekomen moeten worden. Met de structuur kan ook invulling gegeven worden aan de afgesproken aanpak voor de stad Groningen.

Per gemeente is er een compacte organisatie in de vorm van een gebiedsteam. Er wordt bij het vormgeven in de praktijk zoveel als mogelijk aangesloten bij bestaande structuren in de gemeenten. Voor de gemeente Groningen is afgesproken dat deze zelf op programmatische wijze de uitvoering vorm geeft.

Het gebiedsteamteam is er voor :

- De planvorming, het Gebiedsteam bereidt het deel van het voorstel van de Nationaal Coördinator voor de betreffende gemeente voor.
- Het begeleiden (b.v. publiek case management) en faciliteren van de uitvoering (b.v. voorbereiden vergunningen, faciliteren benutting van (schade)regelingen).
- De interactie en communicatie met de mensen in de betreffende gemeente: een duidelijk "gezicht" vanuit de OG voor het betreffende gebied..

De teams zijn er niet voor de uitvoering van de versterkingswerken zelf. Die ligt bij partijen als CVW, woningbouwcoöperaties, NGO's voor monumenten, eigenaar-bewoners, Waterschap, Gasnet, enz.

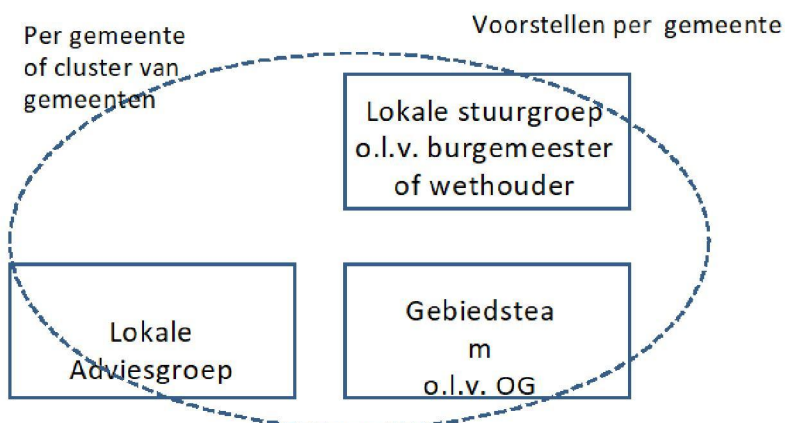
Een gebiedsteam is gemengd samengesteld met mensen van OG en mensen **gedetacheerd vanuit** de betreffende gemeente en eventueel de provincie. Een gebiedsteam staat onder de ambtelijke leiding van de OG. Het is zinvol om een goede verbinding met de uitvoering van de versterkingswerken tot stand te brengen door kennis en kunde van CVW en waar aan de orde de woningbouwcoöperaties, beschikbaar te hebben voor of in de gebiedsteams.

Een gebiedsteam wordt aangestuurd door een lokale stuurgroep **onder leiding en voorzitterschap van de verantwoordelijk wethouder/burgemeester en met daarin ook een vertegenwoordiger van het rijk en mogelijk van de provincie.** In geval van een cluster **van gemeenten nemen bestuurders van alle gemeenten deel aan de lokale stuurgroep.** Het team valt onder de bestuurlijke verantwoordelijkheid van de verantwoordelijk wethouder/burgemeester. De vertegenwoordiger van het Rijk kan de vertegenwoordiger van het ministerie van BZK in de regio zijn, maar kan ook een andere **rijksvertegenwoordiger zijn. Het is zinvol om vanuit de lokale stuurgroep voor een goede verbinding met de bestuurders van de relevante uitvoerende organisaties zorg te dragen.** De trekker van het gebiedsteam verzorgt het secretariaat van de lokale stuurgroep.

De lokale stuurgroepen per gemeente adviseren de Nationaal Coördinator over het onderdeel van het Programma Aardbevingbestendig en Kansrijk Groningen voor de betreffende gemeente. De wethouder/burgemeester is verantwoordelijk voor het advies. Door de gebiedsgerichte aanpak worden door het gebied gedragen voorstellen ontwikkeld. Dit is van belang voor een daadkrachtige uitvoering. Immers, de vertegenwoordigers in de lokale stuurgroepen ook voor de uitvoering aan de lat staan (als vergunningverlener, handhaver, uitvoerder, etc.).

Per gemeente (of cluster van gemeenten) wordt er een adviesgroep van vertegenwoordigers van bewonersverenigingen en/of bijvoorbeeld de Groninger Bodem Beweging ingericht. Deze groep adviseert de stuurgroep van de betreffende gemeente. De omvang en samenstelling van de adviesgroep wordt door de lokale stuurgroep vastgesteld. **De lokale stuurgroep maakt expliciet hoe met het advies van de adviesgroep wordt omgegaan.** Ook ter beoordeling van de lokale stuurgroep is in hoeverre de voorzitter van de adviesgroep deelneemt aan de besprekingen van de stuurgroep. Voor de stad Groningen is afgesproken dat er een eigen vorm van maatschappelijke consultatie komt.

De gebiedsgerichte aanpak, inhoudelijk, bestuurlijk en maatschappelijk, met gebiedsteams en lokale stuurgroepen, is een belangrijke basis voor gedeeld eigenaarschap, gedragen voorstellen en voortvarende uitvoering in een gebied. Alles komt uiteindelijk samen in één Programma voor een Aardbevingbestendig en Kansrijk Groningen. Daarin wordt de samenhang geborgd.



4.2 Generiek onderdeel regionaal deel OG

Het generieke onderdeel van de OG draagt bij aan een samenhangende en consistente aanpak van het Programma Aardbevingbestendig en Kansrijk Groningen. Voor een aantal taken waar dit deel van de OG voor staat is er intensieve samenwerking met het interdepartementale deel van de OG.

De volgende categorieën van generieke taken worden onderscheiden:

1. Het zorgen voor een samenhangend voorstel voor het programma, zowel inhoudelijk als procesmatig: het organiseren van een goed bestuurlijk en maatschappelijk proces voor het programma als geheel.
2. Het aansturen van kennisontwikkeling en het faciliteren van gebiedsteams met kennis en methoden.
3. Het bepalen van kaders voor de uitvoering en het stroomlijnen, ontwikkelen en aanpassen van procedures, regelingen en vergunningen.
4. Het faciliteren van geschillenbeslechting.
5. Het faciliteren van het inbrengen van ruimtelijke kwaliteit in de gebiedsteams en de uitvoering.
6. Het uitvoeren van voorwaardenscheppende projecten op regionaal niveau.
7. Het organiseren en faciliteren van het werk van de Nationaal Coördinator Groningen inclusief de communicatie.

Ad 1. Samenhangend voorstel voor Programma Aardbevingbestendig en Kansrijk Groningen

Om tot een samenhangend voorstel te komen worden de voorstellen van de gebieden met elkaar verbonden, in samenhang geprioriteerd en op basis daarvan geprogrammeerd. Dit gebeurt in een interactief proces met de gebiedsteams. Hierbij worden ook de uitvoeringsorganisaties en bijvoorbeeld de Economic Board betrokken. Vanuit het aspect duurzaamheid wordt ook een expliciete verbinding gelegd met de Energietransitie.

De OG faciliteert verder het tot stand komen van een regionale structuurvisie die als ruimtelijk kader voor de plannen en als kader voor de aspecten leefbaarheid, ruimtelijke economie en duurzaamheid kan dienen.

De stuurgroep Programma Aardbevingbestendig en Kansrijk Groningen onder leiding van de NCG, zorgt voor de bestuurlijke afstemming en bestuurlijke advisering van de NCG. De Dialoogtafel-nieuwe stijl fungeert als de maatschappelijke adviesgroep voor de stuurgroep. De NCG zorgt ervoor dat de Dialoogtafel-Nieuwe Stijl aan de voorkant van het proces wordt betrokken en maakt expliciet hoe de adviezen van de Dialoogtafel-Nieuwe Stijl worden verwerkt. De OG faciliteert de besprekingen van de stuurgroep en de Dialoogtafel-nieuwe stijl.

Ad 2. Aansturen kennisontwikkeling, faciliteren gebiedsgerichte deelprogramma's

Dit is een breed scala aan onderwerpen. Het betreft o.a.:

- Het ontwikkelen van een prioriteringssysteem.
- Onderzoek naar de woningmarktontwikkeling (gecontroleerd verkoopproces, woningfinanciering en -assurantie)
- Opstellen strategische kennis- en innovatieagenda, diverse kennistracten (alternatieve bouwmethoden, verbinding met leefbaarheid en duurzaamheid, vormgeven adaptieve aanpak,...)
- Aanpak joint fact finding trajecten

Voor de borging en acceptatie van nieuwe kennis en de begeleiding van de kennisontwikkeling, zijn reeds verschillende commissies, netwerken en stuurgroepen opgericht. Deze kunnen ingezet worden voor het adviseren van de NCG over nieuwe kennis. Deze taak wordt in nauwe samenwerking met de Directie Den Haag uitgevoerd, deze zorgt voor de borging van het benodigde onderzoek en de benodigde kennisontwikkeling, b.v. waar het de ondergrond betreft.

Ad 3. Het bepalen van kaders voor de uitvoering en stroomlijnen, ontwikkelen en aanpassen van procedures, regelingen en vergunningen

Kaders voor de uitvoering zijn nodig om het proces van het uitvoeren van het programma door de verschillende betrokken partijen te stroomlijnen. Het gaat om het afstemmen van publieke en private werkprocessen met CVW en andere initiatiefnemers van vastgoedontwikkeling.

Procedures en regelingen moeten er komen voor in ieder geval achterstallig onderhoud en waardevermeerdering, meerkosten nieuw- en verbouw, aansprakelijkheidsrisico's, verjaringstermijn, schadeloosstelling "niet-woningen" en de regeling leefbaarheid. Er moet ook een heldere regeling komen voor het keuzepalet voor (eigenaar-)bewoners. Wanneer komt een eigenaar in aanmerking voor (preventief)herstel, welke keuzeopties zijn er dan en onder welke voorwaarden, enz.

Verder gaat het om het zorgen voor het stroomlijnen van vergunningprocedures en bestemmingsplanprocedures. Dit is van belang voor de gebiedsteams die zoveel als mogelijk de voorbereiding van de besluitvorming van de gemeenten zullen faciliteren. Voor deze taak is er vanwege het schakelen met nationaal beleid en nationale regel- en wetgeving een intensieve interactie met het interdepartementale deel van de OG.

Ad 4. Geschillenbeslechting

De uitvoering hiervan moet buiten de OG, met een onafhankelijke status, georganiseerd worden. De reguliere structuur van de rechtspraak kan hier ook een rol spelen. De OG zal de geschillenbeslechting faciliteren met als doel dat hier efficiënt, met tempo dat hoort bij behoorlijk bestuur en met hoge kwaliteit invulling aan wordt gegeven.

Ad 5. Inbrengen van ruimtelijke kwaliteit

Ruimtelijke kwaliteit is een belangrijk element in leefbaarheid en bij integrale plannen. De OG faciliteert dit op twee manieren:

- Het beschikbaar stellen van een Q-team voor de uitvoering. Zij kunnen bij de planvorming adviseren hoe de ruimtelijke kwaliteit bij de uitvoering vergroot kan worden.
- Het beschikbaar stellen van een "Groningen Atelier", een team dat ontwerp onderzoek kan faciliteren. Dit is een hele goede en bewezen methode om tot integrale plannen te komen in gebieden of voor specifieke vraagstukken.

Ad 6. Het uitvoeren van voorwaardenscheppende projecten op regionaal niveau

Dit betreft het zelf onder verantwoordelijkheid van de OG uitvoeren van projecten die voorwaardenscheppend zijn op regionaal niveau. Hierbij kan gedacht worden aan onderwijsvoorzieningen, multifunctionele accommodaties, digitalisering t.b.v. het programma, het organiseren van een internationale bouwtentoonstelling (IBA), het opstellen van een bidbook kwaliteitsimpuls en het initiëren van een regionaal woningbedrijf voor aankoop, (tijdelijk) beheer, realisatie en beheer tijdelijke huisvesting, realisatie vastgoed en verkoop van onroerend goed.

Ad 7. "Kabinet" van de de Nationaal Coördinator Groningen

Het werk van de NCG zelf, werkbezoeken, besprekingen, presentaties, e.d. moet worden voorbereid.

Communicatie vanuit de Nationaal Coördinator is een belangrijke taak in het informeren en zorgen voor vertrouwen bij de bewoners, maatschappelijke organisaties en de overheden.

4.3 Interdepartementaal deel OG; Directie Den Haag

Er is intensieve interactie met het regionaal deel, de Directie Groningen. Zeker ten aanzien van beleidsontwikkeling en de vormgeving van regelingen en procedures, ten aanzien van kennisontwikkeling en ten aanzien van het samenhangende programma dat jaarlijks wordt opgesteld.

Het interdepartementaal deel staat ten dienste van de uitvoering van het Programma Aarbevingbestendig en Kansrijk Groningen in de regio. Het zorgt voor afstemming met de financiering en samenhang met rijksbeleid en de ontwikkeling van een financieel en juridisch instrumentarium op nationaal niveau. Zo wordt zorg gedragen voor de bekostiging van het programma. Primair via de NAM voor in ieder geval veiligheid en een deel leefbaarheid, duurzaamheid en economie en waar aan de orde bij andere departementen voor leefbaarheid, duurzaamheid en economie. Het gaat ook om de financiering voor de OG wat de verantwoordelijkheid van het ministerie van EZ is.

Daarnaast zorgt het rijksdeel voor de verbinding met de departementen in Den Haag voor onderdelen van het Programma die te maken hebben met:

- aanpassing van beleid, wet- en regelgeving en
- het opnemen van kennisvragen in relevante kennisprogramma's waar de departementen als opdrachtgever fungeren.
- Afstemming met relevante beleidsontwikkelingen met betrekking tot de ondergrond, de gaswinning, het risicobeleid, etc.

Verder is de voorbereiding van het "Haagse" deel van de besluitvorming een taak voor het Haags deel van de organisatie. Dat betreft de voorbereiding op de onderraad (CEZIM), onderraad (REZIM) en Ministerraad.

Dit deel van de organisatie van de OG zorgt ook voor de voorbereiding en ondersteuning van de coördinerend minister van EZ en de voorbereiding en ondersteuning van de NCG in relatie tot de andere ministers en departementen die betrokken zijn.

4.4 Uitvoering

De uitvoering van werken aan woningen en gebouwen wordt door het CVW, woningbouwcoöperaties, individuele eigenaren of monumentenorganisaties gedaan. De aansturing vindt plaats door de lokale stuurgroep onder leiding van de wethouder/burgemeester, ondersteund door het Gebiedsteam, binnen de kaders van het jaarlijks vast te stellen Programma Aarbevingbestendig en Kansrijk Groningen.

De uitvoerende taken van de OG zijn bij punt 4 beschreven. Deze liggen veel op het gebied van het faciliteren van andere partijen, op het zorgen voor kennisontwikkeling en bepalen van kaders voor de uitvoering, het zorgen voor procedures en regelingen en op het uitvoeren van randvoorwaardenscheppende projecten.

Naast deze partijen zijn er tenminste nog twee organisaties betrokken bij uitvoering van een aardbevingbestendig Groningen. Dat betreft het Waterschap Noorderzijlvest (versterking waterkeringen) en Gasunietransport services (verbetering vitale infra). Het werk dat deze partijen moeten uitvoeren wordt ook opgenomen in het programma Aardbevingbestendig Groningen. Er is een eigen (bestuurlijke) verantwoordelijkheid en financiering (klopt i.i.g. voor het Waterschap). Omdat het werk in een gebied gebeurt is het verstandig als er een verbinding is vanuit deze partijen met de betreffende gebiedsteams.

Voor zover aanpassingen aan de Rijksinfrastructuur noodzakelijk zijn, is Rijkswaterstaat de verantwoordelijke uitvoerende rijksdienst. Rijkswaterstaat kan ook op verschillende gebieden kennis en ervaring met het uitvoeren van grote projecten inbrengen.

5 Besluitvormingsstructuur en samenhang tussen verschillende onderdelen

5.1 Besluitvorming

De besluitvorming wordt getrapt opgebouwd. Van adviezen met voorstellen per gebied, via een advies over een samenhangend voorstel voor het Programma Aardbevingbestendig en Kansrijk Groningen tot bestuurlijke afstemming over dat advies tot uiteindelijk nationale en regionale besluitvorming over het programma.

a. Adviezen per gebied

Voor alle gebieden is er een lokale stuurgroep die de Nationaal Coördinator adviseert. De lokale stuurgroep wordt geadviseerd door een adviesgroep met bewonersvertegenwoordiging.

b. Advies over het programma als geheel

Het samenhangende voorstel wordt besproken in de Stuurgroep Aardbevingbestendig en Kansrijk Groningen. Deze adviseert de Nationaal Coördinator over het totaal programma. De Stuurgroep Aardbevingbestendig en Kansrijk Groningen wordt voorgezeten door de NCG en deelnemers zijn:

- De verantwoordelijk bestuurders van de betrokken gemeenten
- De verantwoordelijk bestuurder van de provincie
- De SG of DG vanuit het Ministerie van Economische Zaken als coördinerend ministerie

Het lijkt zinvol om te overwegen ook de DG's van andere betrokken ministeries zoals Binnenlandse Zaken en Koninkrijksrelaties of van Infrastructuur en Milieu voor deze stuurgroep uit te nodigen.

Een vraagpunt is hoe de zeer diverse en grote groep van eigenaren-bewoners betrokken kan worden bij de stuurgroep. Hiervoor kan overwogen worden dat dit via een vertegenwoordiging van de Dialoogtafel-nieuwe stijl te laten verlopen.

De betrokkenheid van de NAM zorgt voor een dilemma. Er is gekozen voor een betrokkenheid op afstand, waarbij de verbinding met de NAM voor de financiering van het Programma via het ministerie van EZ wordt georganiseerd.

c. Finale bestuurlijke afstemming over het voorstel van de NCG

De finale bestuurlijke afstemming over het definitieve voorstel van de Nationaal Coördinator Groningen vindt plaats in het Nationaal Bestuurlijk Overleg

Aardbevingbestendig en Kansrijk Groningen. Onder voorzitterschap van de Minister van EZ nemen aan dit bestuurlijk overleg deel:

- De Ministers die het mede aangaat
- De verantwoordelijk gedeputeerde
- De verantwoordelijke gemeentelijke bestuurders
- De Nationaal Coördinator

d. Nationale en regionale besluitvorming

De besluitvorming wordt vervolgens afgerond. Op regionaal niveau gebeurt dit in Gedeputeerde Staten en daarna Provinciale Staten, Colleges van Burgemeester en Wethouders en daarna Gemeenteraden. Op rijksniveau gebeurt dit via de Minister Raad en daarna de Tweede Kamer. Via de Minister van Economische Zaken wordt de besluitvorming met de NAM afgerond.

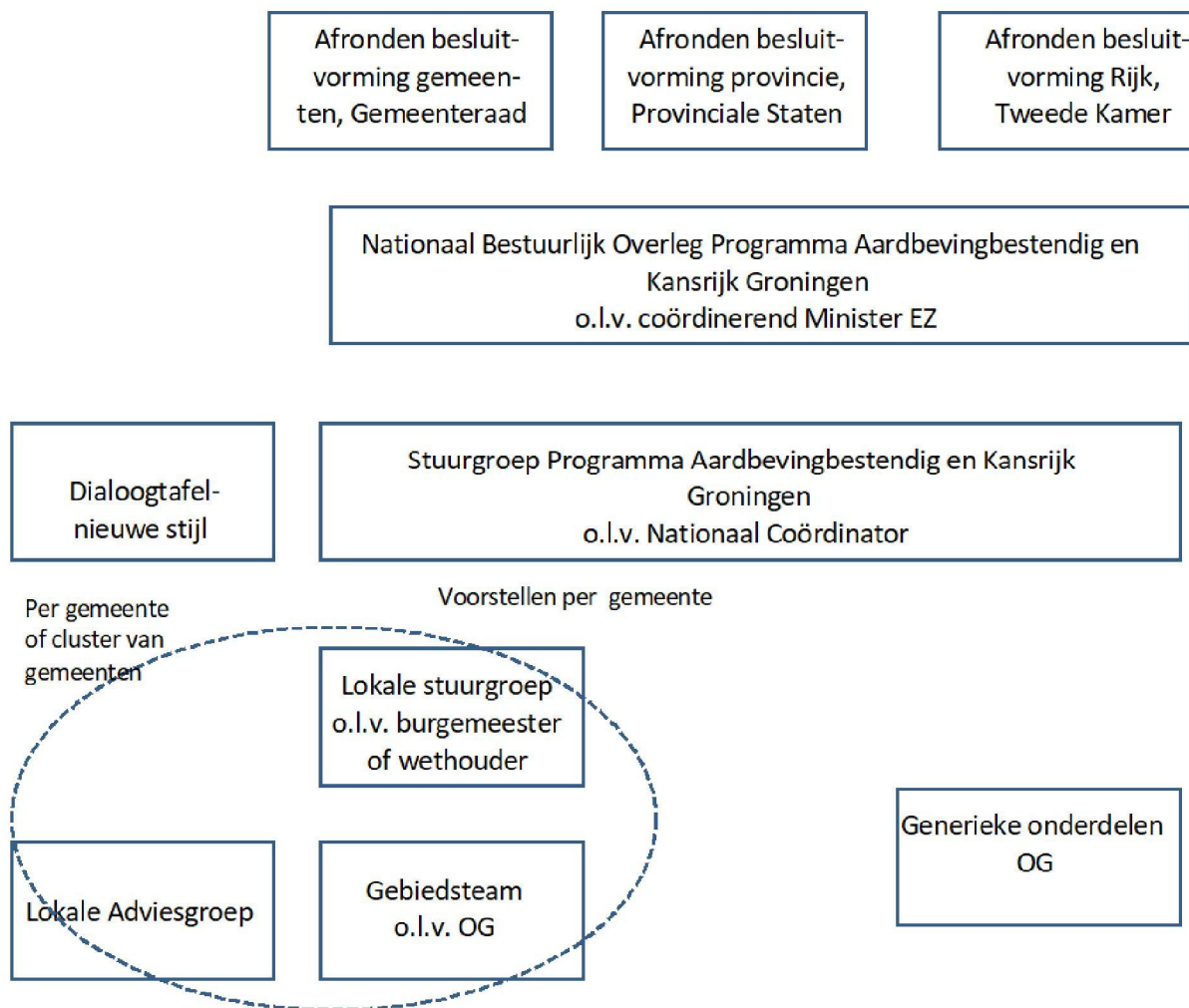
Doordat alle partijen in het getrapte voorbereidingsproces zijn betrokken en onder de premisse dat dit goed is georganiseerd, is de verwachting dat de afronding van de besluitvorming snel en voortvarend kan verlopen.

Besluiten die niet kunnen wachten op de jaarlijkse besluitvorming over het programma, moeten vanwege het belang van voortvarendheid genomen kunnen worden door de betreffende overheden danwel de NCG voor zover dit binnen zijn taken past. In elk geval is er dergelijke gevallen altijd een expliciet advies nodig van de Nationaal Coördinator of en hoe het betreffende besluit past in het samenhangende Programma.

e. Besluitvorming in relatie tot de uitvoering

Met de jaarlijkse vaststelling van het programma liggen de inhoudelijke en financiële kaders voor de uitvoering van het programma vast. Er is op gemeente niveau ruimte voor de lokale stuurgroep onder leiding van de wethouder/burgemeester, om binnen de afgesproken kaders invulling te geven aan de uitvoering.

Voor zover ontwikkelingen het nodig maken om af te wijken van inhoudelijke en financiële afspraken uit het vastgestelde programma, is een wijzigingsvoorstel aan de Nationaal Coördinator nodig. Deze kan dat meenemen bij het opstellen van het eerstvolgende programma en als dat niet kan wachten vanwege het belang van voortvarendheid genomen kunnen worden door de betreffende overheden op advies van de NCG danwel de NCG voor zover dit binnen zijn taken past tot besluitvorming gekomen (zie punt 5).



5.2 Samenhang

De samenhang wordt geborgd door de Nationaal Coördinator. Alles komt samen in de Stuurgroep Aardbevingbestendig en Kansrijk Groningen.

De door de OG te ontwikkelen methoden, procedures, regelingen enz. worden voor alle gebiedsgerichte plannen (en uitvoering ervan) toegepast. Hierdoor kan uit de bijdragen van de gebieden ook een consistent, samenhangend en kwalitatief goed programma worden samengesteld.

Een specifiek aandachtspunt voor de samenhang is de verbinding korte en lange termijn. Een goede planning op hoofdlijnen om de ambitie van een Aardbevingbestendig Groningen in 2025 te kunnen realiseren geeft richting. Een adaptieve aanpak helpt om de korte en lange termijn te verbinden.

Verder komt samenhang terug in een integrale aanpak van (preventieve) bescherming én leefbaarheid, economie en duurzaamheid.

Vanuit eerdere afspraken zijn er voor specifieke onderwerpen aparte organen zoals commissies, adviesgroepen, e.d. ingericht. Een nadere overweging over deze organen is nodig vanuit de samenhang met de rol van de Nationaal Coördinator en de governance voor het programma.

6 Financiering

De Nationaal Coördinator maakt een voorstel voor het programma Aardbevingsbestendig en Kansrijk Groningen, inclusief een voorstel voor de financiering. In bestuurlijke overeenkomsten is vastgelegd dat de NAM zorgdraagt voor de bekostiging van de kosten voor de veiligheid van het gebied en bijdraagt aan de bekostiging van maatregelen voor de leefbaarheid en de economische versterking via de akkoordbudgetten.

Hiertoe zijn afspraken gemaakt met het CVW, met de Economic Board en zijn afspraken gemaakt voor verschillende andere regelingen. Een deel van de kosten voor maatregelen voor leefbaarheid, duurzaamheid en economie zal liggen bij de betrokken overheden van rijk en regio vanuit hun verantwoordelijkheden. De bekostiging van de OG loopt via het Ministerie van Economische Zaken.

Een goede governance van een samenhangend programma vraagt ook om een samenhangende financiering. De bestaande afspraken moeten verbonden worden met nieuwe afspraken voor de bekostiging van het Programma Aardbevingsbestendig en Kansrijk Groningen als geheel. Het uitgangspunt hierbij is dat alle maatregelen en voorzieningen die nodig zijn voor veiligheid en vitaliteit onderdeel worden van het programma en dat voor alle maatregelen die nodig zijn ook de benodigde financiële middelen beschikbaar komen.

De totale omvang van de opgave, uitgaande van de ambitie om in 2025 te kunnen spreken van een veilig en vitaal Groningen, is hierbij een bepalende factor. Hier zal in de loop van de tijd steeds nauwkeuriger zicht op ontstaan, maar het is van belang dat er reeds op korte termijn een door betrokkenen gedragen inschatting beschikbaar komt.

Hoe de bekostiging van het programma invulling kan krijgen, is een aspect dat nader uitgewerkt moet worden. Het programma moet zodanig financieel gefundeerd zijn, dat er een stabiel en voor betrokkenen en belanghebbenden voorspelbaar programma mogelijk wordt, waarvan de continuïteit goed is geborgd. In dit kader zal in ieder geval de optie van een fonds voor de bekostiging van het programma nader worden uitgewerkt.