



Algemeen bestuur Veiligheidsregio Groningen

Vergadering 15 april 2016

INCIDENTBESTRIJDINGSPLAN AARDBEVINGEN

Aanleiding

Het incidentbestrijdingsplan (IBP) Aardbevingen is een herziening van het Incidentbestrijdingsplan 1.0. De herziening is uitgevoerd door een multidisciplinaire projectgroep. Redenen voor de herziening zijn:

- Het verwerken van actuele kennis over aardbevingen in Groningen die na vaststelling van de eerste versie bekend is geworden.
- Het opnieuw formuleren van het scenario naar gevolgen op stedelijk, landelijk en industrieel gebied.
- Het uitwerken van de specifieke aandachtspunten/handvatten/dilemma's van multidisciplinaire crisisteams (die afwijkend zijn van de reguliere crisisbeheersing), waardoor het plan beter operationeel toepasbaar en gebruiksvriendelijk is.
- Het plan schrijven in een herkenbare structuur, aansluitend bij de uitgangspunten van bestaande plannen.

Doel IBP en korte leeswijzer

Doel: "Het IBP Aardbevingen ondersteunt de crisispartners (waaronder de hulpdiensten) en bestuurders bij het coördineren van de bestrijding van de mogelijke gevolgen van een aardbeving." Het plan is geschreven voor verschillende doelgroepen van operationele functionarissen tot bestuurders als voorbereiding op en ondersteuning tijdens de warme fase. Hieronder staat een korte leeswijzer met de meest relevante onderdelen per doelgroep:

Voor de operationele functionarissen:

- De vuistregels en het hulpmiddel voor startinformatie (paragraaf 1.2 en 1.3), het scenario inclusief de tijdlijn (2.1. en 2.2), de paragraaf voor het eigen crisisteam en de paragraaf voor de eigen mono-organisatie (in hoofdstuk 2).

Voor bestuurders:

- De informatie over aardbevingen (hoofdstuk 1), het scenario inclusief de tijdlijn (2.1. en 2.2) en de paragraaf voor het RBT (2.3.4).
- In hoofdstuk 3 staat de informatie over beheer en totstandkoming van het plan.

Traject herziening

Dit IBP is het eindresultaat van de volgende input en samenwerkingen:

- Samenwerking met expertpartijen Staatstoezicht op de Mijnen (SodM), KNMI en de NAM.
- Samenwerking met vitale partners in bijeenkomsten over het scenario en input vanuit hun eigen processen.
- Multidisciplinaire projectgroep crisispartners.
- Workshops met een bezetting van het Commando Plaats Incident en van het Regionaal Operationeel Team.
- Gesprekken met een viertal bestuurders over de toepasbaarheid van het plan bij ondersteuning van hun rol in de crisisorganisatie.
- Review door: door de deelnemers aan de workshops, vitale partners en expertpartijen (op de voor hun relevante onderdelen), projectgroepleden en enkele kritische meelezers.
- Daarnaast hebben we gebruik gemaakt van input vanuit evaluaties van multidisciplinaire oefeningen op het scenario Aardbevingen. Voorbeeld hiervan: in de CoPI-oefeningen in juni 2014 is geëxperimenteerd met het samenwerken tussen meerdere CoPI's. Mede op basis hiervan hebben we in het IBP gekozen voor de werkwijze van één CoPI met meerdere motorkapoverleggen als uitgangspunt.

Belangrijkste wijzigingen ten opzichte van IBP 1.0

Ten opzichte van IBP 1.0 zijn dit in het kort de belangrijkste wijzigingen:

- Gevalideerde onderbouwing van het scenario op basis van de nieuwste inzichten.



- Verdieping en nadere uitwerking werkwijze, aandachtspunten etc voor de multidisciplinaire crisisteams.
- Praktische hulpmiddelen voor de incidentbestrijding: vier vuistregels die de verwachte impact van de zwaardere aardbeving weergeven en twee contourencirkels (de 'roos') die een indicatie geven van het werkgebied van de crisisteams en de hulpverlening.
- Om het verkrijgen van een informatiebeeld zo goed en snel mogelijk te laten verlopen wordt de informatie-organisatie op een aantal plaatsen aangevuld ten opzichte van de reguliere bezetting.
- Risico- en impactbeoordeling is uit het plan gehaald, dit was een overlap met het Regionaal Risicoprofiel.
- Vorm en opzet plan - aansluitend bij andere geldende planvorming.
- Aandacht voor het implementeren van het plan tijdens het proces van het opstellen herzien plan.

Aandachtspunten bij vaststelling van dit plan

Capaciteit - De mogelijke omvang van het scenario beschreven in IBP Aardbevingen roept vragen op over de inzetbare capaciteit voor de incidentbestrijding van dit scenario. Het IBP is geschreven vanuit het idee van veerkracht van samenleving en crisisbeheersing volgens de beschreven visie-elementen in het Regionaal Beleidsplan en beschrijft de multidisciplinaire coördinatie van de incidentbestrijding. Daarbij hebben de (hulp)diensten zo goed mogelijk beschreven welke capaciteit zij hebben voor de incidentbestrijding van dit scenario. Het Directiebestuur (DBC) heeft aangegeven geen capaciteitanalyse te laten uitvoeren; het uitwerken van aantallen beschikbaar personeel en materieel zal geen of slechts beperkt inzicht geven in wat mogelijk is in de eerste fase. Wel adviseert het DBC om zowel bestuurlijk als ambtelijk meer met elkaar te delen over de wijze en het effect van monodisciplinaire opschaling (bijvoorbeeld interregionale bijstand en het inschakelen van specialismen. Het DBC verzoekt dit mee te nemen in het implementatietraject. Daarnaast zou voor het organiseren van bijstand alvast meer geïnvesteerd kunnen worden in samenwerking met het LOCC .

Implementatie - Voor een goede werking van het IBP Aardbevingen is een goede implementatie van belang. Tijdens de herziening is hier al aandacht voor geweest: alle punten die tijdens de herziening benoemd zijn als belangrijk voor de implementatie zijn gevat in een implementatielijst die separaat aan de Regiegroep en het Directiebestuur is aangeboden. Hierop staan implementatiepunten die specifiek zijn voor het scenario Aardbevingen, maar ook punten die algemeen voor Crisisbeheersing van toepassing zijn. Een goede implementatie van dit plan helpt daarmee de Crisisbeheersing in het algemeen een stap vooruit. De punten gaan o.a. over organisatie, faciliteiten en OTO-activiteiten. Het verdient aanbeveling om de implementatie van dit plan gecoördineerd op te pakken.

Afspraak Nationaal Coördinator Groningen (NCG) - Met de NCG is een afspraak gemaakt dat de inventarisatie, die VRG maakt ten aanzien van benodigde mensen en middelen ten behoeve van de implementatie van het IBP, met de NCG besproken kan worden om te kijken of de NCG kan faciliteren in extra maatregelen.

Aansluiting monodisciplinaire plannen - Binnen de projectgroep hebben de vertegenwoordigers van de kolommen steeds de aansluiting met de monodisciplinaire plannen in het achterhoofd meegenomen. Een echte check op een goede aansluiting is echter nog niet door alle partijen gedaan.

Crisiscommunicatie en afstemming Rijksoverheid - Bij dit scenario is crisiscommunicatie een cruciaal proces. Dit bevat de elementen informatieverstrekking, schadebeperking en duiding. Naast de eigen regio zal ook de Rijksoverheid betrokkenheid tonen bij de incidentbestrijding. Voor de Crisiscommunicatie specifiek in dit scenario wordt een nadere uitwerking gemaakt. Dit wordt in samenwerking met verschillende partijen (waaronder partijen van de Rijksoverheid) gedaan.

Stedelijke/industriële omgeving - Vanuit de huidige kennis op het gebied van aardbevingen in Groningen, in overleg met de expertpartijen, kunnen we stellen dat we geen ernstige schade en letsel in stedelijk en/of industrieel gebied verwachten. Dit betekent niet dat daar niet op voorbereid zijn. In de voorbereiding wordt ook gebruik gemaakt van de bestaande plannen, zoals het rampbestrijdingsplan Chemiepark en het Regionaal Crisisplan, in aanvulling op het IBP. Het is niet uit te sluiten dat de zwaardere aardbeving zich toch voordoet in stedelijk en/of industrieel gebied. Mocht dat gebeuren, dan wordt in die gebieden rekening gehouden met een grotere impact en grotere inzet van de hulpverleners.

Beheer IBP

In hoofdstuk 3 van het plan wordt het beheer beschreven, dit is belegd bij de werkgroep Planvorming. Het incidentbestrijdingsplan wordt zo vaak als noodzakelijk en tenminste éénmaal per drie jaar herzien. Eén van de redenen om eerder te herzien kan komen uit nieuwe kennis vanuit onderzoeken. Het programma

Aardbevingen levert de relevante informatie uit nieuwe onderzoeken op het gebied van aardbevingen aan bij de werkgroep.

Besluitvorming

De regiegroep en het directiebestuur Crisisbeheersing hebben het plan goed bevonden en ter vaststelling doorgeleid naar het Dagelijks Bestuur en het Algemeen Bestuur. Het Algemeen Bestuur stelt het IBP vast. Het vastgestelde IBP wordt gepubliceerd op de website van VRG.

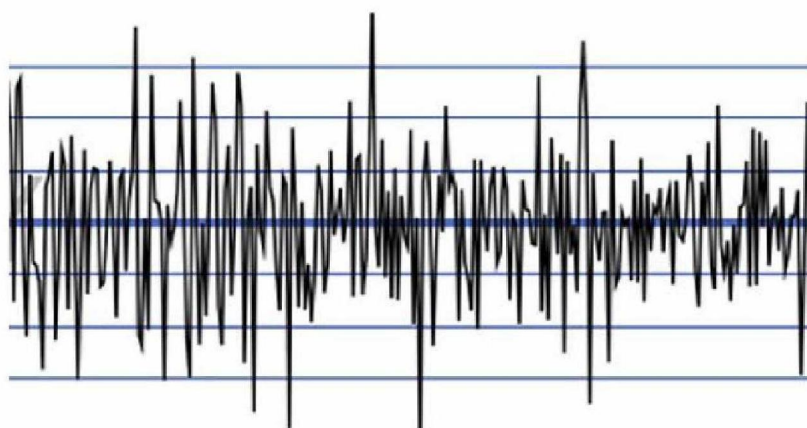


Het algemeen bestuur besluit:

1. **Het Incidentbestrijdingsplan Aardbevingen vast te stellen.**

INCIDENTBESTRIJDINGSPLAN

AARDBEVINGEN



In werking treden plan

Als blijkt dat sprake is van meerdere gewonden, ernstige schade en/of uitval van nutsvoorzieningen als gevolg van een aardbeving alarmeert de MkNN conform het voorbereide scenario voor alarmering. Gelijktijdig treedt dit plan in werking.

Inhoudsopgave

Inleiding	3
1 Informatie over aardbevingen	5
1.1 Aardbevingen in Groningen	5
1.2 Uitgangspunten aardbeving	5
1.3 Hulpmiddel startinformatie	7
2 Scenario en uitwerking per discipline/crisisteam	8
2.1 Scenario	8
2.2 Tijdlijn	9
2.3 Uitwerking per discipline/crisisteam	12
2.3.1 Meldkamer Noord-Nederland (MkNN)	12
2.3.2 Commando Plaats Incident (CoPI)	14
2.3.3 Regionaal Operationeel Team (ROT)	16
2.3.4 Regionaal Beleidsteam (RBT)	18
2.3.5 Brandweezorg	21
2.3.6 Geneeskundige zorg	22
2.3.7 Politiezorg	23
2.3.8 Bevolkingszorg	24
2.3.9 Provincie	26
2.3.10 Water- en scheepvaartzorg	27
2.3.11 Defensie	28
2.3.12 Vitale partners	29
3 Bestuurlijke informatie	30
3.1 Beheer	30
3.2 Gebruikers	31
3.3 Verantwoording	32
3.4 Revisielijst	32
Bijlage 1 Samenstelling projectgroep en vitale partners	33

In het IBP wordt gebruik gemaakt van voet- en eindnoten.

Voetnoten: geven extra toelichting op het onderwerp óf verwijzen naar andere plannen van Veiligheidsregio Groningen (onder aan pagina, aangegeven door ^{1,2,3,...}).

Eindnoten: geven aan op welke bron de betreffende informatie gebaseerd is (einde document, aangegeven door ^{a,b,c,...}).



Inleiding

Aanleiding

De winning van gas uit het Groninger gasveld veroorzaakt aardbevingen die vanaf 1991 voelbaar zijn en daarna in aantal en sterkte zijn toegenomen. De aardbeving in Huizinge op 16 augustus 2012, die in meerdere opzichten afwijkend was van de aardbevingen tot dan toe, was aanleiding voor nader onderzoek. Daaruit blijkt dat de gaswinning in het Groningerveld kan leiden tot aardbevingen met een kracht van 5 op de schaal van Richter. De dreiging vanuit de ondergrond in combinatie met de kwetsbaarheid van de bebouwing op de bovengrond maakt dat bij een zware aardbeving ook rekening wordt gehouden met potentiële veiligheidsrisico's naast schade. Veiligheidsregio Groningen heeft met behulp van de landelijke Handreiking Regionaal Risicoprofiel het scenario aardbeving beoordeeld en opgenomen in het regionaal risicoprofiel. Het scenario is geclassificeerd met de kans 'waarschijnlijk' en de impact 'zeer ernstig'. Een aardbeving zelf is geen incident. De gevolgen van de aardbeving vormen incidenten (zoals instortingen, lekkages etc.) op zich. Kenmerkend voor de incidentbestrijding bij een aardbeving is dat meerdere incidenten los van elkaar, geclusterd of als domino-effect kunnen optreden verspreid over een groot gebied. Om hier op voorbereid te zijn heeft het bestuur van Veiligheidsregio Groningen destijds besloten een incidentbestrijdingsplan (IBP) aardbevingen op te stellen. Het nu voorliggende IBP is een herziening van het in 2014 vastgestelde IBP Aardbevingen 1.0, op basis van nieuwe kennis en inzichten. Het plan is opgesteld in samenwerking met crisispartners en vitale en expertpartijen¹.

Doel

Het IBP Aardbevingen ondersteunt de crisispartners (waaronder de hulpdiensten) en bestuurders bij het coördineren van de bestrijding van de mogelijke gevolgen van een aardbeving.

De kaders van het IBP

- Het IBP beschrijft de aspecten die uniek zijn bij de bestrijding van de gevolgen van een aardbeving. Het uitwerken van een scenario geeft inzicht in de gevolgen van een zwaardere aardbeving en de belangrijkste aandachtspunten voor de hulpverlening.
- Het IBP is een multidisciplinair, overkoepelend plan. Het plan bevat afspraken over de multidisciplinaire werkwijze, die zijn afgestemd tussen de crisispartners. Het gaat niet in op reguliere werkwijzen en/of informatie die tot de algemene kennis van de crisispartners behoort, maar is aanvullend hierop. Monodisciplinaire taken worden in dit incidentbestrijdingsplan alleen beschreven als deze relevant zijn voor een andere crisispartner. Iedere afzonderlijke discipline is verantwoordelijk voor de uitwerking van de eigen taken in de monodisciplinaire plannen.
- Het scenario waarmee in dit plan gewerkt wordt is het meest waarschijnlijk, gebaseerd op de kennis over aardbevingen en effecten die tot december 2015 beschikbaar was bij de crisispartners, experts en vertegenwoordigers van de vitale infrastructuur^a. In de voorbereiding is rekening gehouden met het verschil in impact in stedelijk, landelijk en industrieel gebied. Beschikbare kennis gaat nog steeds gepaard met onzekerheden. Het

¹ zie paragraaf 3.3 en bijlage 1.



plan wordt daarom aangepast wanneer nieuwe inzichten of kennis daartoe aanleiding geven.

- Het IBP richt zich op de eerste uren (tot 24 uur) na de aardbeving. De eerste paar uren na de aardbeving worden gekenmerkt door een situatie waarin een compleet overzicht van wat er feitelijk aan de hand is ontbreekt. Naast directe hulpverlening door de hulpdiensten wordt zo snel mogelijk aan de hand van o.a. meldingen, social media en verkenningen een overzicht gecreëerd van de feitelijke situatie. Het IBP biedt ondersteuning aan het verkrijgen van inzicht, overzicht en coördinatie. De daadwerkelijke incidentbestrijding kan langer dan 24 uur duren. Door de crisisorganisatie wordt bepaald wanneer afgeschaald wordt. Het Plan van Aanpak Nafase/Herstellzorg beschrijft het oppakken van de nafase. Het IBP richt zich hier niet op. De preparatie van de nafase start direct na initiëring van dit plan.
- De registratie en afhandeling van schades verlopen, na eventuele inzet van hulpdiensten via de reguliere procedures van het Centrum Veilig Wonen.

Initiëring van het plan

Meldkamer Noord-Nederland (MkNN) kan via verschillende kanalen² het signaal krijgen dat in de regio Groningen sprake is van een zwaardere aardbeving. De combinatie van dit signaal met binnenkomende meldingen over o.a. meerdere gewonden, ernstige schade en/of uitval van nutsvoorzieningen is voor de MkNN de aanleiding om het alarmeringsscenario te starten.

De diensten, eenheden en functionarissen die gealarmeerd worden, zijn beschreven onder het kopje 'Meldkamer Noord-Nederland' in het volgende hoofdstuk. Deze alarmering vindt plaats vanuit de meldkamer, die opschaalt naar GRIP 2. Wanneer verdere opschaling nodig is, wordt doorgeschaald naar GRIP 4 in verband met de verwachte impact van meer dan plaatselijke betekenis. Dit gebeurt conform de reguliere werkwijze^b.

Korte leeswijzer

- Hoofdstuk 1 geeft informatie over aardbevingen in Groningen en geeft de uitgangspunten voor de voorbereiding van de incidentbestrijding. Daarnaast worden hierin vuistregels benoemd en een hulpmiddel voor het startbeeld voor de incidentbestrijding gegeven.
- Hoofdstuk 2 beschrijft het scenario, de uitwerking per discipline en per crisisteam. In dit hoofdstuk staat de werkwijze van de uitvoerende crisisteams en crisisfunctionarissen beschreven en het dient als ondersteuning tijdens de incidentbestrijding van het beschreven scenario.
- Hoofdstuk 3 beschrijft de informatie ten aanzien van de totstandkoming en beheer van het IBP.

² Dit kan doordat het alarmnummer 112 en/of het servicenummer 0900-8844 van de politie veelvuldig gebeld worden, of door middel van monitoring van de sociale media (o.a. Aardbevingsmonitor) door Veiligheidsregio Groningen en het Real Time Intelligence Centre of door een melding van het KNMI.



1. Informatie over aardbevingen

In dit hoofdstuk staan informatie en uitgangspunten over aardbevingen in Groningen beschreven.

1.1 Aardbevingen in Groningen

Het Groninger gasveld ligt onder de provincie Groningen. Het gas in dit veld is ontstaan in de gesteentelaag, op een diepte van meer dan 3 km. Gas heeft de eigenschap te stijgen. In Groningen wordt dit tegengehouden door het aanwezige steenzout dat een soort deksel vormt. Onder dit dek bevindt zich een poreuze zandsteenlaag met daarin het gas.

Doordat het gas door winning uit de zandsteenlaag wordt gehaald, neemt de druk op 3 km diepte af. Dit drukt de zandsteenlaag in (compactie) en hierdoor ontstaat bodemdaling. In de zandsteenlaag zitten breuklijnen. Doordat de bodemdaling niet op elke plek gelijk is, ontstaat ongelijkmatige druk, en daarmee spanning, op de breuklijnen. Als de spanning te groot wordt kan dit leiden tot een schoksgewijze verschuiving langs de breuklijn. De energie die daarmee vrij komt veroorzaakt de aardbeving. De hoeveelheid energie die vrijkomt bepaalt de grootte van de verplaatsing langs het breukvlak en de sterkte van de trillingen die zich naar het aardoppervlak toe bewegen. Drie kilometer is, in vergelijking met natuurlijke (tectonische) aardbevingen, ondiep. Daardoor komt relatief veel energie van de beving geconcentreerd - op een klein gebied - aan het aardoppervlak. De impact van een aardbeving is afhankelijk van meerdere factoren:

- De kwetsbaarheid van de bebouwing en infrastructuur.
- De samenstelling van de ondergrond en bodem. Deze bepaalt de grondversnelling (Peak Ground Acceleration, PGA) van de trillingen die het aardoppervlak bereiken. Hoe hoger de grondversnelling, hoe groter de impact. PGA wordt uitgedrukt in (milli)G. De maximale grondversnelling verschilt per gebied^c, dit is vooral afhankelijk van de samenstelling van de bodem en de afstand tot het hypocentrum³.
- De zwaarte van de beving (schaal van Richter).
- De duur van de beving. De duur van een door grondstofwinning veroorzaakte beving is over het algemeen kort, dit is een kwestie van (tienden van) seconden.

1.2 Uitgangspunten

De volgende uitgangspunten zijn in de voorbereiding gehanteerd, deze zijn opgesplitst in uitgangspunten voor het scenario en uitgangspunten voor de hulpverlening:

Scenario

- Er wordt uitgegaan van een aardbeving met een sterkte van maximaal 5.0 op de schaal van Richter^d. Het plan treedt echter ook in werking⁴ wanneer bij een minder zware beving vergelijkbare gevolgen optreden. Omdat niet de zwaarte van de aardbeving, maar impact en omvang van de incidenten aanleiding zijn om dit plan te activeren.
- De kans op deze aardbeving is volgens onderzoek^{ef} het grootst in de omgeving van Loppersum (kerngebied).

³ Het hypocentrum is het ondergrondse gebied waar een aardbeving ontstaat. Het epicentrum is de plaats aan het aardoppervlak loodrecht boven het hypocentrum. bron: www.knmi.nl

⁴ Zie ook in de inleiding: 'initiatie van het plan'.



- Vuistregels bij een maximale beving van 5.0 op de schaal van Richter zijn:
 - tot 5 km rondom het epicentrum (5 km-contour): mogelijk ernstige schade/letsel.
 - tot 15 km rondom het epicentrum (15 km-contour): lichte(re) schade/letsel.
 - Stedelijke en industriële gebieden liggen niet binnen de 5 km-contour, maar mogelijk wel binnen de 15 km-contour rondom het epicentrum van de beving.
 - Buiten de 15 km-contour wordt geen inzet van hulpdiensten verwacht.
- De derde vuistregel geeft aan dat we geen ernstige schade en letsel in stedelijk en/of industrieel gebied verwachten. In de voorbereiding wordt ook gebruik gemaakt van de bestaande plannen, zoals het rampbestrijdingsplan Chemiepark en het Regionaal Crisisplan. Deze plannen worden dan in aanvulling op het Incidentbestrijdingsplan Aardbevingen gebruikt. Het is niet uit te sluiten dat de zwaardere aardbeving zich toch voordoet in stedelijk en/of industrieel gebied. In die gebieden wordt rekening gehouden met een grotere impact en grotere inzet van de hulpverleners.
- Naschokken zijn mogelijk. Deze kunnen uren of zelfs dagen na de beving optreden en zijn naar verwachting minder in sterkte ten opzichte van de eerste beving. Een naschok wordt gezien als een nieuwe beving waarbij de effecten uit het scenario zich opnieuw/alsnog voor kunnen doen.
- Vanuit het programma aardbevingen wordt aangestuurd op onderzoek naar domino-effecten (binnen de vitale sectoren). De resultaten uit dit onderzoek kunnen aanleiding zijn tot herziening van dit plan. Voor de gevolgen van stroomuitval zijn de domino-effecten beschreven in het IBP Grootschalige Uitval Stroomvoorziening⁵.

Hulpverlening

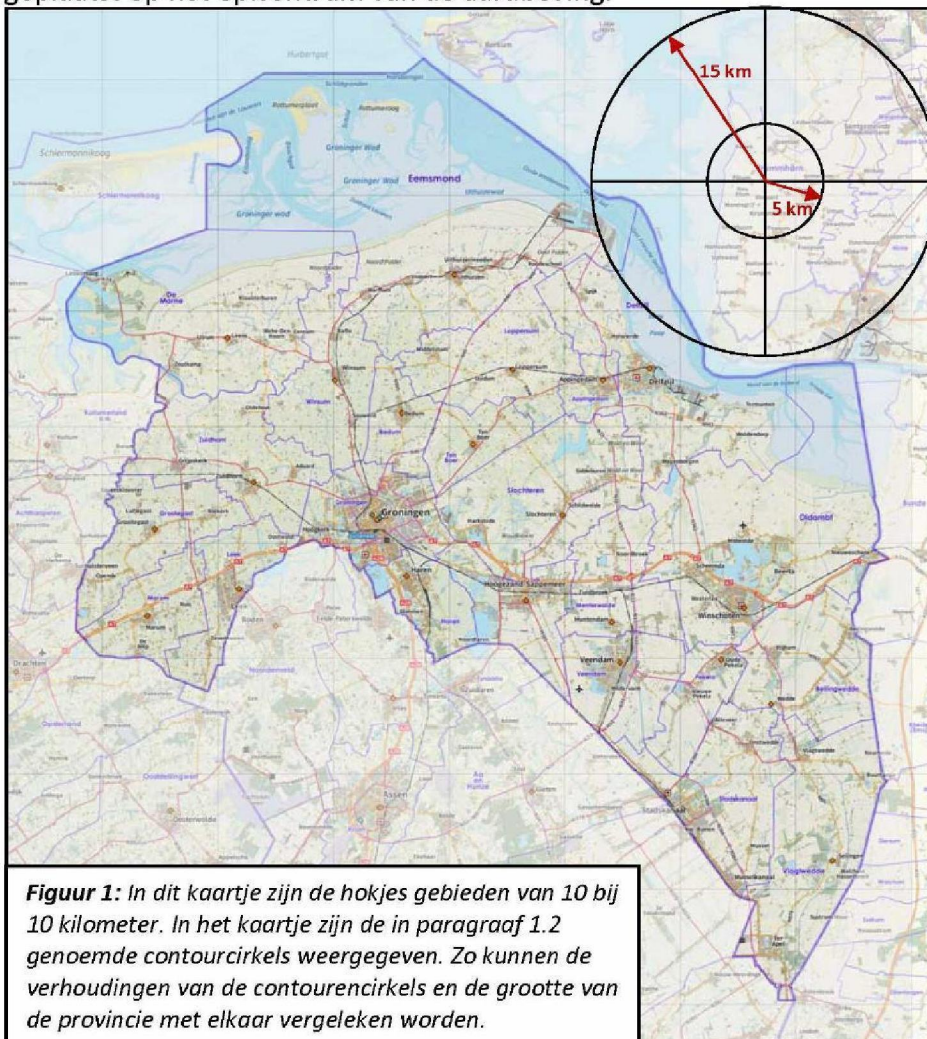
- De hulpverlening richt zich in eerste instantie op het gebied binnen de 5 km-contour en de spoedeisende incidenten daarbuiten.
- In de alarmering is rekening gehouden met hulpverleners die in het gebied woonachtig zijn. Zij kunnen namelijk zelf tot de slachtoffers behoren, waardoor zij niet (direct) inzetbaar zijn.
- Door de hoeveelheid meldingen overstijgt de hulpvraag de eerste uren de hulpverleningscapaciteit. Door bijstand vanuit andere veiligheidsregio's en Duitsland komt uiteindelijk voldoende capaciteit naar het getroffen gebied. Opkomst van bijstand uit het land kan enkele uren duren. Politie- en opgeschaalde Geneeskundige Zorg zijn in Noord-Nederlands verband georganiseerd waardoor er snel inzet vanuit Veiligheidsregio's Fryslân en Drenthe kan komen. Ook voor de Regionale Brandweer zijn er reguliere afspraken over collegiale hulp uit de buurregio's.
- De bevolking laat bij grote incidenten een grote mate van zelfredzaamheid zien en is als eerste aanwezig om de (minder zelfredzame) medemens te helpen. De verwachting van Veiligheidsregio Groningen is dat bij een aardbeving in grote mate sprake is van burgerparticipatie.
- Door uitval/overbelasting van systemen kan beperkte communicatie mogelijk zijn met de reguliere beschikbare middelen. In de continuïteitsplannen van de crisispartners en het IBP Grootschalige Uitval Stroomvoorziening wordt hier aandacht aan besteed.

⁵ Dit plan is te vinden op www.veiligheidsregiogroningen.nl



1.3 Hulpmiddel startinformatie

De genoemde uitgangspunten en vuistregels zijn hulpmiddelen bij het verkrijgen van een situatiebeeld om richting te geven aan de coördinatie en inzet van de hulpverlening. Een 'roos' met de contourcirkels van 5 en 15 km kan geplott worden op de kaart (in het Landelijk Crisis Management Systeem, LCMS). Figuur 1 is hier een voorbeeld van. De 'roos' wordt geplaatst op het epicentrum van de aardbeving.



De 'roos' is een indicatie van het werkgebied van de crisisteams door de in paragraaf 1.2 genoemde vuistregels toe te passen:

- De kleinste cirkel (5 km-contour) is het primaire werkgebied van het Commando Plaats Incident (CoPI) en de hulpverleningsdiensten. Het gebied heeft een oppervlakte van bijna 80 km². Secundair richt het CoPI zich ook op spoedeisende meldingen buiten deze cirkel.
- De grootste cirkel (15 km-contour) is het aandachtsgebied van de leden van het Regionaal Operationeel Team (ROT) en het Regionaal BeleidsTeam (RBT). Zij richten zich op hun taken voor het gehele gebied vanaf het epicentrum, dit beslaat iets meer dan 700 km². Het is niet uit te sluiten dat zich effecten buiten de cirkels voordoen waar de crisisteams zich op moeten richten.

Let op: De 'roos' is te zien als een soort startmal en wordt tijdens het incident aangepast door een plotter aan het daadwerkelijke beeld van de gevolgen van het incident. Dit gebeurt op basis van informatie uit verkenningen door crisispartners en meldingen vanuit het gebied.



2. Scenario en uitwerking per discipline of crisisteam

Dit hoofdstuk beschrijft het scenario en de mogelijke gevolgen van een aardbeving. Vervolgens geeft het de voorbereiding op de incidentbestrijding van de gevolgen weer.

Het geschetste scenario wordt als realistisch verondersteld op basis van de huidige kennis over aardbevingen in Groningen zonder rekening te houden met de nog uit te voeren maatregelen zoals het versterkingsprogramma van de Nationaal Coördinator Groningen.

2.1 Scenario

Er heeft zich een aardbeving voorgedaan in de regio Groningen. Deze aardbeving en de daarbij vrijkomende krachten hebben diverse gevolgen. De gevolgen kunnen tegelijkertijd los van elkaar, geclusterd of als domino-effect optreden. Hierdoor is de coördinatie van de incidentbestrijding met het oog op hulpverlening en schadebeperking van cruciaal belang.

Een combinatie van de onderstaande gevolgen kan zich voordoen⁶:

Gevolgen voor de bevolking

- (Dodelijke) slachtoffers
- Maatschappelijke onrust (behoefte aan informatie, overvraging hulpdiensten, 'zie-jewel'-effect, verstoring openbare orde, protestacties, etc.)

Gevolgen in en rondom gebouwen⁷:

- Instorten gebouw en instortingsgevaar gebouw
- Vallende bouwelementen zoals schoorstenen, gevels, masten, etc.
- Gaslekkages
- Brand
- Vallende objecten (lampen, kasten, etc.)
- (Lift)opsluitingen
- Scheuren in muren
- Schade aan objecten met een publieksfunctie / kwetsbare objecten

Gevolgen in de omgeving⁸:

- Dreiging van een dijkdoorbraak als gevolg van een beschadigde dijk
- Vrijkomen van gevaarlijke stoffen (zoals bij industrie, tankstations)
- Leidingbreuk gas, water, elektra, riool
- Uitval van levering gas, water, elektra, rioolzuivering
- Uitval en overbelasting telecommunicatie, ICT en C2000
- Ongevallen (spoor)wegverkeer
- Wegversperringen door ernstige schade aan bruggen, viaducten, sluizen, gesloten spoorwegovergangen (mogelijk ook van aan-/afvoerroutes)

De ernst van de gevolgen is op voorhand lastig te voorspellen en is ook afhankelijk van de locatie van de beving. Als eenzelfde beving zich dichterbij de buurt van stedelijk of industrieel gebied voordoet, kunnen de gevolgen talrijker en veel dichterbij elkaar zijn en kan de fysieke impact groter zijn. Stedelijke en industriële gebieden bevinden zich vooral aan de randen van het aardbevingsgebied, de kans op de zwaardere aardbeving is daar minder waarschijnlijk.

⁶ Voor een deel van de mogelijke gevolgen bestaan al plannen. Deze plannen zijn te vinden in het landelijk Crisismanagement Systeem (LCMS) en voor een deel ook op www.veiligheidsregiogroningen.nl.

⁷ Zowel woningen als verblijfsgebouwen, zoals zorgcentra, scholen, kantoren, bioscopen etc.

⁸ Landelijk, industrieel, bedrijfsinstallaties.



2.2. Tijdlijn

Onderstaande tijdlijn is een globale leidraad voor crisisfunctionarissen en geeft inzicht in hoe de ontwikkeling van het scenario en de inzet van de crisisorganisatie mogelijk kan verlopen na een zware aardbeving.

Het eerste uur:

De beving duurt maar kort. In de omgeving van het epicentrum is de schade het grootst. Er zijn scheuren in woningen en gebouwen en er zijn ook gewonden door vallend puin. In een aantal woningen is sprake van gedeeltelijke instorting door het omvallen van een muur of gevel. Ook na enige tijd kunnen nog constructies van gebouwen bezwijken. Mensen gaan de straat op en zijn geschrokken en ongerust. Op social media worden meldingen gedaan van een zwaardere aardbeving in het gebied.

Vanuit het gebied bellen veel mensen de meldkamer met meldingen van incidenten. Door het vele telefoonverkeer komt niet iedereen er direct door heen. Gewonden worden gemeld, schade en ook uitval van voorzieningen, gaslekkages en een enkele brand.

- Op basis van de meldingen stuurt de meldkamer hulpverleners naar de incidenten toe. Hierbij hebben de spoedeisende meldingen voorrang. Om het geheel aan incidenten en hulpverlening te coördineren schaaft de Calamiteitencoördinator (CaCo) op naar GRIP 2. De Operationeel Leider zoekt op basis hiervan contact met betrokken bestuurders en de voorzitter Veiligheidsregio. Ook alarmeert de meldkamer extra functionarissen voor de eigen organisatie.
- Start van de crisiscommunicatie door communicatieadviseur CoPI, al voor het 1^{ste} CoPI-overleg.
- Hulpverleners en crisisfunctionarissen zijn aanrijdend en merken dat er ook schade is aan wegen en bruggen (bv scheuren). Daar waar de doorgang geblokkeerd is wordt een alternatieve calamiteitenroute gezocht. Hulpverleners worden onderweg naar incidenten door publiek staande gehouden voor incidenten en voor informatie. Ze stoppen, maken een inschatting van de prioriteiten en doen meldingen bij de meldkamer.
- Voor de coördinatie op en afstemming tussen incidenten worden motorkapoverleggen tussen hulpdiensten ingezet. Deze motorkapoverleggen stemmen nauw af met het CoPI⁹.
- De verkenning wordt opgestart: politie en brandweer en inspecteurs van de vitale partners worden gealarmeerd en zijn aanrijdend. Daarnaast wordt sociale media gemonitord door Real Time Intelligence Center en de Veiligheidsregio Groningen.
- De CaCo en ondersteunende informatiemanager starten met het in beeld brengen van de incidenten. Door het grote aantal incidenten en de omvang van het gebied is het verkrijgen van een compleet overzicht in het eerste uur lastig.
- Het Commando Plaats Incident (CoPI) is opgeroepen en komt ter plaatse. Het CoPI heeft een eerste beeld van de spoedeisende incidenten via de informatie van de meldkamer. Op basis van dit eerste beeld wordt de coördinatie gestart. Het beeld wordt continu aangevuld met nieuwe informatie uit de meldkamer en met de verkenningen vanuit het gebied.
- Eerste persbericht (door de operationele unit Veiligheidsregio).

⁹ Zie 2.3.2 CoPI voor toelichting.



Binnen 2 uur:

De hulpverlening is actief in het getroffen gebied. Gewonde slachtoffers worden bevrijd en naar ziekenhuizen gebracht. Mensen met kleinere verwondingen gaan zelf naar huisartsen of het ziekenhuis.

Bewoners hebben vragen, onder andere over of het veilig genoeg is om hun woning weer te betreden. Er is ook veel verkeer via telefonie en sociale media met vragen van familie en vrienden over het welzijn van de bevolking in het gebied. Mensen in het gebied helpen elkaar en/of de hulpverlening waar mogelijk. Mensen regelen zelf opvang bij bijvoorbeeld familie of vrienden. Voor de mensen die dat niet (direct) lukt wordt tijdelijke opvang geregeld. In enkele gemeenten is de stroom uitgevallen, gevolgen hiervan zijn onder andere enkele liftopsluitingen en onveilige verkeerssituaties doordat verkeerslichten niet werken. De mediadruk in het gebied neemt toe. Ook komen mensen naar het gebied toe om te helpen, kijken of bekenden op te zoeken.

- De crisisorganisatie werkt aan het verkrijgen van overzicht en het actueel houden van het informatiebeeld van de situatie (verkenning, informatiemanagement, monitoring sociale media etc).
- De meldkamer ondersteunt de gealarmeerde eenheden en alarmeert extra bijstand op advies van CoPI en ROT.
- Bouwinspecteurs zijn aanrijdend, deze gaan onder coördinatie van de coördinator Omgevingszorg van team Bevolkingszorg gebouwen op constructieveiligheid inspecteren. Het CoPI prioriteert de volgorde van te inspecteren woningen en gebouwen eventueel ten behoeve van de hulpverlening.
- Binnen de 5 km-contour zijn meerdere motorkapoverleggen actief, deze hebben elk hun eigen (gebied met) incidenten. Het CoPI coördineert tussen de motorkapoverleggen en faciliteert deze. Het CoPI stuurt op middelen, neemt beslissingen (prioriteiten) en denkt vooruit over ontwikkelingen en behoeften. De leider CoPI overlegt hierbij met de Operationeel Leider over de ondersteuning die het de leden van het ROT (hierna: het ROT) kunnen bieden.
- Het ROT is gestart en maakt een eerste voorlopig beeld van de omvang van het impactgebied op basis van de informatie vanuit meldkamer en CoPI. Op basis van dit beeld schaaft de Operationeel Leider in afstemming met de voorzitter Veiligheidsregio op naar GRIP 4 en wordt bijstand gevraagd aan buurregio's en gespecialiseerde partners (bijv. USAR en Defensie).
- Het ROT inventariseert de uitval van / schade aan vitale infrastructuur en bepaalt impact hiervan en de benodigde acties van de crisisorganisatie in overleg met vitale partners.
- De leden van het RBT (hierna: het RBT) zijn gealarmeerd en beraden zich in overleg over de strategische dilemma's.
- Overleg met Rijksoverheid vindt plaats.
- Het Team Preparatie Nafase start met de voorbereiding op de nafase.



Binnen 8 uur:

De hulpverlening is nog steeds actief in het gebied. Het grote aantal incidenten maakt dat hierin prioriteiten gesteld worden en niet alle gemelde incidenten in korte tijd behandeld kunnen worden. Sommige voorzieningen (stroom, gas, etc.) zijn nog uitgevallen. Dijken zijn gecontroleerd.

Veel inwoners in het gebied kunnen nog niet naar huis, sommige omdat hun huis niet veilig is, andere wachten nog op inspectie van de woning. Voor mensen die niet meer in hun woning kunnen en ook niet (direct) bij familie/vrienden terecht kunnen wordt opvang geregeld. Via sociale media wordt gevraagd waar(mee) mensen kunnen helpen. Ook komen mensen vanuit de omgeving kijken in het getroffen gebied ('ramptoerisme').

Er is veel toeloop van landelijke en regionale media. De media-aandacht heeft zich verplaatst van beschrijvingen van de gebeurtenissen naar de (politieke) schuldvraag. Er is veel aandacht voor de ongerustheid van de bevolking en worden mensen geïnterviewd die boos zijn op de NAM, het lokale bestuur en de regering.

- De eerste eenheden van de hulpdiensten worden afgelost.
- De bouwinspectie is gestart met de advisering over constructieveiligheid van gebouwen en bouwwerken, zodat bewoners en/of gebruikers worden geïnformeerd of gebouwen veilig zijn voor gebruik/verblijf.
- Er komen nog steeds meldingen binnen bij de meldkamer.
- Het CoPI heeft een globaal overzicht van de spoedeisende incidenten waarbij mensen betrokken zijn en stuurt de motorkapoverleggen hierop verder aan.
- Er ontstaat bij het ROT een globaal beeld over de staat van de vitale infrastructuur. Acties op de incidenten met vitale infrastructuur zijn uitgezet in afstemming met verantwoordelijke partijen.
- Crisiscommunicatie is gericht op informatieverstrekking aan inwoners over inzet hulpdiensten, opvanglocatie(s) en handelingsperspectief. Een publieksinformatie-nummer en verwanteninformatie zijn opgestart. Daarnaast richt de communicatie zich op schadebeperking en duiding.
- Het RBT overlegt over door het ROT aangedragen dilemma's en crisiscommunicatie.

Binnen 24 uur:

Voor het overgrote deel zijn de spoedeisende incidenten waarbij mensen betrokken zijn opgelost.

De media hebben veel aandacht voor (politieke) schuldvraag en de gevolgen van de aardbeving. Ook is er veel aandacht voor de ongerustheid en boosheid van de bevolking. Actiegroepen laten van zich horen.

- Er zijn meerdere persberichten en -verklaringen geweest voor informatieverstrekking, schadebeperking en duiding met betrekking tot de situatie.
- De eerste uitval in vitale voorzieningen is verholpen. Voor mensen die niet terug kunnen naar hun eigen woning, wordt naar andere mogelijkheden voor opvang of huisvesting gezocht voor zover ze dat niet zelf hebben gedaan.
- De voorzitter RBT besluit op advies van de leden van het ROT en het RBT over de vervolgstappen aan de hand van de actuele situatie.



2.3 Uitwerking per discipline of crisisteam

De volgende pagina's bevatten de uitwerking per discipline of crisisteam, aanvullend op de monodisciplinaire plannen. Direct gerelateerde plannen staan per discipline/crisisteam bovenaan de paragraaf vermeld. Deze paragrafen zijn bedoeld voor de uitvoerende crisisteams en crisisfunctionarissen als ondersteuning bij de incidentbestrijding van het beschreven scenario.

2.3.1 Meldkamer Noord-Nederland (MkNN)

Gerelateerde plannen: procedure Aardschok MkNN

Indien de MkNN diverse meldingen binnenkrijgt van incidenten als gevolg van een aardbeving is de CaCo bevoegd om onderstaande alarmering in werking te zetten en op te schalen naar GRIP 2. Wanneer verdere opschaling nodig is wordt doorgeschaald naar GRIP 4. Dit gebeurt conform de reguliere werkwijze¹⁰.

Alarmering

De eerste eenheden van elke dienst worden regulier gealarmeerd op basis van de eerst binnenkomende incidenten. De hiernavolgende eenheden/functionarissen en organisaties worden extra gealarmeerd naast de eenheden/functionarissen en reguliere bezetting van crisisteams die al gealarmeerd waren.

Meldkamer Noord Nederland

- 2 tot 10 extra centralisten multi
- 2 piketmedewerkers beheer
- 1 Multidisciplinair Adviseur C2000
- Informatiemanager t.b.v. de CaCo

Brandweer

Eenheden	Functionarissen
<input type="checkbox"/> Peloton Midden <ul style="list-style-type: none">○ 4 Tankautospuiten○ Hulpverleningshaakarmbak Redding	<input type="checkbox"/> 3 Officieren van Dienst (Pelotonscommandant)
<input type="checkbox"/> Peloton West <ul style="list-style-type: none">○ 4 Tankautospuiten○ Dompelpomp 1km	<input type="checkbox"/> 1 Hoofdofficier van Dienst (Leider CoPI)
<input type="checkbox"/> Peloton Oost <ul style="list-style-type: none">○ 4 Tankautospuiten○ Dompelpomp 3km	<input type="checkbox"/> 1 Adviseur Gevaarlijke Stoffen
<input type="checkbox"/> Ondersteuningspeloton Oost <ul style="list-style-type: none">○ 1 Tankautospuiter○ Hulpverleningshaakarmbak Instorting○ 1 Vrachtwagen	<input type="checkbox"/> 1 Regionaal Commandant van Dienst
<input type="checkbox"/> Hulpverleningshaakarmbak Verlichting	<input type="checkbox"/> 1 Compagniescommandant
<input type="checkbox"/> 2 Redvoertuigen	<input type="checkbox"/> 1 Plaatsvervangend compagniescommandant
<input type="checkbox"/> 1 Hulpverleningsvoertuig met Kraan	<input type="checkbox"/> 2 Coördinatoren Verkenningseenheden (MPL)
<input type="checkbox"/> 1 Hulpverleningsvoertuig zonder Kraan	<input type="checkbox"/> Centralisten Verkenningseenheden
<input type="checkbox"/> 14 Verkenningseenheden	
	Externe partijen
	<input type="checkbox"/> Vooralarmering USAR
	<input type="checkbox"/> STH ¹¹ team Noord (vanaf medio 2016)
	<input type="checkbox"/> LFR ¹¹ --> Extra C2000-mast (Assen)

¹⁰ Kaders voor de GRIP (2014-04-16) - versie 1.5

¹¹ STH = Specialisme Technische Hulpverlening, LFR = Landelijke Faciliteit Rampenbestrijding



GHOR	
<input type="checkbox"/> Op basis van de meldingen, snelle opschaling door meldkamer door middel van de voorbereide coderingen (10-50, conform handboek opgeschaalde zorg).	
Politie	
<input type="checkbox"/> Operationeel Commandant <input type="checkbox"/> Noodhulpeenheden <input type="checkbox"/> Motorrijders <input type="checkbox"/> Overige in te zetten eenheden door de meldkamer bepaald <input type="checkbox"/> Helikopter	
Multidisciplinair	
<input type="checkbox"/> 2 Plotters t.b.v. Coördinatoren Verkenningseenheden (locatie: MkNN Drachten) <input type="checkbox"/> 1 Informatiemanager CoPI <input type="checkbox"/> 1 Communicatieadviseur CoPI	
Bevolkingszorg	
<input type="checkbox"/> Stafsectie Bevolkingszorg <ul style="list-style-type: none"> <input type="checkbox"/> Taakorganisatie Communicatie <input type="checkbox"/> Taakorganisatie Publieke Zorg <input type="checkbox"/> Taakorganisatie Omgevingszorg <input type="checkbox"/> Taakorganisatie Informatie en Ondersteuning <input type="checkbox"/> GIS-Dataspecialist (t.b.v. sectie Informatie ROT) <input type="checkbox"/> Lokaal omgevingsdeskundige 	
Vitale partners	
<input type="checkbox"/> Chemiepark Delfzijl <input type="checkbox"/> Enexis Gas <input type="checkbox"/> Enexis Electra <input type="checkbox"/> Gasunie <input type="checkbox"/> NAM <input type="checkbox"/> Omgevingsdienst Groningen	<input type="checkbox"/> ProRail <input type="checkbox"/> ROT-sectie Provincie <input type="checkbox"/> Rijkswaterstaat <input type="checkbox"/> Groningen Seaports <input type="checkbox"/> TenneT <input type="checkbox"/> Waterbedrijf Groningen

Informatiebeeld

- De CaCo neemt contact op met de seismoloog van dienst bij het KNMI voor informatie over de kracht en het epicentrum van de beving.
- De CaCo activeert in het Landelijk Crisis Management Systeem (LCMS) de voorbereide activiteit '01-IBP Aardbevingen' en vult de activiteit aan met het epicentrum en informatie over 112-meldingen.
- De Coördinator Verkenningseenheden in Drachten wordt ondersteund door twee plotters die de uitkomsten van de verkenning opnemen in LCMS-plot.

Aandachtspunten bij de uitvoering van de meldkamertaken

- De informatiemanager komt ter ondersteuning van de CaCo voor het vullen van LCMS.

Knelpunten voor de meldkamer

- De centralisten krijgen in korte tijd heel veel meldingen te verwerken. Hierdoor kunnen niet alle binnenkomende meldingen tijdig afgehandeld worden.
- De CaCo kan, door de hoeveelheid meldingen en de combinatie met zijn leidinggevende taken op de MkNN, in eerste instantie niet al deze meldingen opnemen in het multidisciplinair informatiebeeld in LCMS en daarmee geen compleet beeld geven. Hiervoor wordt hij ondersteund door de gealarmeerde informatiemanager.



2.3.2 Commando Plaats Incident (CoPI)

Bezetting

Ten opzichte van de reguliere bezetting zijn er de volgende verschillen:

- Extra informatiemanager
- Extra plotter
- Namens de brandweer neemt een compagniescommandant zitting in plaats van een Officier van Dienst (OvD)

Werkwijze CoPI

- De CoPI-bak wordt geplaatst in een bebouwde kern, zo dicht mogelijk bij het epicentrum;
- Het CoPI richt zich op het zwaarst getroffen gebied (de 5 km-contour) en de spoedeisende incidenten buiten de 5 km-contour.
- Het CoPI coördineert over alle spoedeisende incidenten, onder het CoPI zijn meerdere motorkapoverleggen actief. De samenstelling van de motorkapoverleggen kan variëren.
- Vanuit het motorkapoverleg verzorgt één functionaris het contact naar zijn OvD (in het CoPI). In ieder motorkapoverleg wordt afgestemd wie dit contact verzorgt.
- Vanuit het motorkapoverleg wordt alleen de multidisciplinair relevante informatie doorgegeven: type incident, status en welke ondersteuning of besluit van het CoPI nodig is.
- Monodisciplinaire incidenten worden teruggekoppeld naar de eigen OvD. De OvD geeft dit vervolgens door aan de Informatiemanager CoPI voor opname in LCMS.
- Het CoPI krijgt op deze manier overzicht over de incidenten en de locaties daarvan en het bijbehorende motorkapoverleg.
- Het CoPI prioriteert welke gebouwen en woningen het eerst geïnspecteerd dienen te worden en geeft dit via de OvD-Bevolkingszorg door aan de coördinator Omgevingszorg.

Mogelijkheid tot 2^{de} CoPI

Wanneer het aantal incidenten te groot wordt voor het CoPI, kan op verzoek van de Leider CoPI een tweede CoPI worden gealarmeerd. Indien deze situatie zich voordoet, stemmen de leiders CoPI onderling af welke taken ze oppakken en welk gebied onder hun verantwoordelijkheid valt. Daarna hebben de CoPI's hun eigen lijn richting het ROT.

Verkenning

Het CoPI is verantwoordelijk voor de gebiedsverkenning. De verkenning wordt uitgevoerd door diverse hulpdiensten en vitale partners:

- Brandweer: instortingen, slachtoffers en spoedeisende incidenten/hulpverlening (verkenningseenheden)
- Politie: toegankelijkheid calamiteitenroutes (N46, N360, N361, N363)
- Bevolkingszorg: inspecties woningen en gebouwen ter ondersteuning van hulpdiensten
- Wegbeheerders: schade aan wegen en kunstwerken (viaducten, bruggen etc.)
- Waterschap: inspecties op waterkeringen en kunstwerken (sluizen, gemalen etc.)
- Vitale partners: inspecties op vitale infrastructuur (gas, elektra, spoor etc.)



Informatiebeeld

De 'roos' met contourcirkels wordt geplot door de plotter die het eerst in LCMS aan het werk gaat. **Het is belangrijk dat deze direct in LCMS gepubliceerd wordt!**

Het beeld wordt gevormd door alle binnenkomende informatie. Deze informatie gaat in grote hoeveelheden en via verschillende kanalen binnenkomen. Het kost daarom veel inzet en tijd om een compleet en geverifieerd beeld te krijgen van alle incidenten en de hulpverlening die daarop ingezet wordt. Hiervoor worden een extra plotter en informatiemanager ingezet.

Het beeld wordt verder gevormd door de volgende informatiestromen bij elkaar te brengen:

- 112-meldingen van de MkNN (ingevoerd door de CaCo).
- Terugkoppeling van de verkenningseenheden (ingevoerd in LCMS door de Coördinator Verkenningseenheden en de plotters in Drachten).
- Terugkoppeling van de hulpdiensten in het veld (via Officieren van Dienst in het CoPI).

Let op: De terugkoppeling op vitale infrastructuur wordt naar het ROT gedaan.

Relevante plannen zijn opgenomen in de voorbereide activiteit '01- IBP Aardbevingen' in LCMS.

Wanneer een tweede CoPI wordt gealarmeerd dan werken de informatiemanager en plotter van dat CoPI in dezelfde activiteit in LCMS als het eerste CoPI. Voor het tweede CoPI wordt een apart tabblad in de activiteit aangemaakt.

Prioritering

Prioritering tussen de incidenten vindt plaats op basis van de aard van de melding. Het CoPI, en alle eenheden die daar vanuit aangestuurd worden, richt zich op alle spoedeisende incidenten waarbij levens in gevaar komen. Alle niet-spoedeisende incidenten en niet-levensbedreigende situaties worden met een lagere prioriteit afgehandeld. Hulpverlening voor deze incidenten kan lang duren. De Operationeel Leider neemt een besluit over het oproepen van extra eenheden t.b.v. de niet-spoedeisende incidenten.

Aandachtspunten bij de uitvoering van de CoPI-taken

- Maak op basis van ingekomen meldingen een gebiedsindeling, op basis waarvan verdere inzet (bijvoorbeeld van de verkenningseenheden) plaats kan vinden.

Knelpunten voor het CoPI

- Doordat er een zeer grote toestroom aan informatie is, kan niet snel een (volledig) informatiebeeld worden gegeven. Hiervoor worden een extra informatiemanager en plotter gealarmeerd.
- (Grote groepen) mensen, waaronder de pers, kunnen zich begeven richting de CoPI-bak of hulpverleningsvoertuigen. Dit kan het werk van het CoPI/hulpverleners gaan hinderen. Het is een taak van politie om dit te voorkomen.



2.3.3 Regionaal Operationeel Team (ROT)

Bezetting

Ten opzichte van de reguliere bezetting zijn er de volgende verschillen:

- GIS-specialist toegevoegd aan de Sectie Informatie
- Diverse vertegenwoordigers van Vitale Partners

Werkwijze ROT

- De Leider CoPI en de Operationeel Leider spreken met elkaar een taakverdeling af. In beginsel richt het CoPI zich op de spoedeisende incidenten (zie ook paragraaf CoPI). Het ROT richt zich op de gevolgen van het scenario die samenhangen met de volgende thema's:
 - Faciliteren van het CoPI op basis van behoefte van het CoPI
 - Vitale infrastructuur
 - Maatschappelijke onrust (de politie heeft zich hierop geprepareerd met een voorbereidend SGBO¹²).Daarbij verzorgt het ROT de bestuurlijke advisering op deze thema's en de voorbereiding op de nafase.
- Het ROT inventariseert, op basis van o.a. input van vitale partners, welke voorzieningen zijn uitgevallen en/of hersteld moeten worden en hoe lang dat gaat duren. Rekening dient te worden gehouden met de uitval van meerdere vitale voorzieningen, mede vanwege effecten die uitval van een voorziening kan hebben op een andere voorziening. Vanwege deze verwachte domino-effecten kan een groot aantal vertegenwoordigers van de vitale partijen uitgenodigd worden, om een zo compleet mogelijk beeld te schetsen van de effecten van de aardbeving.
- De informatiefunctionarissen binnen het ROT (inclusief de hoofden informatie in de secties van het ROT) houden gezamenlijke overlegmomenten. Dit is om te borgen dat de grote hoeveelheden informatie correct en actueel in de informatiebeelden (mono en multi) verwerkt worden.
- Bij meerdere CoPI's heeft elk CoPI de eigen lijn richting het ROT. In eerste instantie wordt met één CoPI in het veld gewerkt (zie ook de paragraaf CoPI).
- Het team Preparatie Nafase stelt een concept Plan van Aanpak Nafase/Herstelzorg op.

Verkenning

Voor het inventariseren van schade aan en uitval van vitaal doen de vitale partijen hun eigen verkenningen. De voor Veiligheidsregio Groningen relevante informatie hierover wordt verzameld door het ROT en weergegeven in het informatiebeeld. Een indicatief overzicht van de mogelijk betrokken organisaties is hierna weergegeven. Bereikbaarheidsgegevens zijn o.a. bekend bij de meldkamer en staan opgenomen in de multibriefing in LCMS.

Inventariseren uitval van:	Uitnodigen vertegenwoordiger van:
Dijken, gemalen, zuiveringsinstallaties	Waterschappen (standaard in ROT)
Wegen, vaar- en spoorwegen, kunstwerken ¹³	Provincie, Rijkswaterstaat, ProRail
Waterleidingen, installaties	Waterbedrijf Groningen
Elektriciteitsleidingen, installaties	TenneT, Enexis
Gasleidingen, olieleidingen, installaties	Gasunie, NAM, Enexis
Telecommunicatie	Agentschap telecom

¹² Zie ook paragraaf 2.3.7 Politiezorg

¹³ 'Kunstwerken' zijn bijvoorbeeld viaducten, sluisen en gemalen.



Vanuit de verkenning van de vitale partijen is de volgende informatie belangrijk om aan het informatiebeeld toe te voegen:

- Aard, omvang en locatie van de uitval van vitale infrastructuur
- Het effecten de verwachte tijdsduur van de uitval
- Mogelijke noodmaatregelen en tijdelijke oplossingen

Informatiebeeld

De 'roos' met contourcirkels wordt geplot door de plotter die het eerst in LCMS aan het werk gaat. **Het is belangrijk dat deze direct in LCMS gepubliceerd wordt!**

Het ROT vult het beeld vanuit het CoPI en de MkNN aan met de informatie vanuit (de verkenningen van) de vitale partijen en een analyse van de omgeving (kwetsbare objecten, etc). Aan de sectie Informatie wordt vanuit de sectie Bevolkingszorg een GIS-specialist toegevoegd, deze kan in specifiek kaartmateriaal voorzien.

Relevante plannen zijn opgenomen in de voorbereide activiteit '01- IBP Aardbevingen' in LCMS.

Wanneer een tweede CoPI wordt opgeschaald dan werken de informatiemanager en plotter van dat CoPI in dezelfde activiteit in LCMS als het eerste CoPI. Voor het tweede CoPI wordt een apart tabblad in de activiteit aangemaakt.

Prioritering

De verwachting is dat de hulpvraag de capaciteit van de hulpverlening overstijgt. Het ROT moet afwegingen maken over waar de hulp het eerste ingezet wordt. Criterium is hierbij: incidenten waarbij (grote groepen) mensen gevaar lopen, hebben voorrang.

Bestuurlijke advisering

De Operationeel Leider geeft de voorzitter RBT een voorstel/advies (incl. overwegingen en dilemma's) naar aanleiding van de thema's ten behoeve van o.a.:

- Crisiscommunicatie;
- Bijstandsverzoeken/aanvragen
- Wel of niet door laten gaan van geplande evenementen in en rondom getroffen gebied
- Inzet van noodbevoegdheden in het kader van volksgezondheid en openbare orde en veiligheid (zoals evacuatie en inzet noodbevoegdheden)
- Verdeling van schaarste
- Terugkeer van bewoners/gebruikers naar gebouwen en bouwwerken

Aandachtspunten bij de uitvoering van de ROT-taken

- Coördinatie op gealarmeerde bijstand vanuit het (buiten)land.
- Coördinatie en besluit over het wel of niet gebruik maken van spontaan aangeboden hulp vanuit het (buiten)land. Dit kan komen vanuit burgerinitiatieven als ook gecoördineerde hulp van andere veiligheidsregio's.
- Bij meerdere CoPI's stemmen de CoPI's onderling af wat de taakverdeling is. Daarna hebben de CoPI's hun eigen lijn naar het ROT.

Knelpunten voor het ROT

- Binnen het ROT kost het naar verwachting veel tijd voordat een (volledig) informatiebeeld wordt gegeven. Dit komt door eerder genoemde knelpunten bij de meldkamer en het CoPI met betrekking tot het verwerken van de hoeveelheid aan informatie. Bij zowel meldkamer als het ROT worden extra informatiefunctionarissen gealarmeerd om dit knelpunt deels weg te nemen.



2.3.4 Regionaal Beleidsteam (RBT)

Bezetting

Naast de reguliere bezetting¹⁴ beslist de voorzitter RBT, mede op advies van de Operationeel Leider, welke functionarissen (van bv. vitale partners) op grond van de omstandigheden zullen worden toegevoegd aan het RBT-overleg.

Verdeling verantwoordelijkheden

Vertegenwoordigers van ministeries (Rijksheren) en vertegenwoordigers van vitale sectoren kunnen deelnemen aan de vergadering van het RBT. De verantwoordelijkheidsdeling staat beschreven in de Bestuurlijke Netwerkkarten (BNK). De juridisch adviseur draagt zorg voor een analyse en advies over de Bestuurlijke Netwerkkarten die van toepassing zijn. De meest voor de hand liggende zijn hieronder genoemd.

Rampenbestrijding en OOV	Transport
BNK 1 Algemeen BNK 2 Geneeskundige zorg alg. BNK 3 Oppervlaktewater & waterkering BNK 5 Milieu	BNK 16 Spoorvervoer BNK 17 Wegvervoer BNK 18 Binnenvaart
Justitie	Telecommunicatie
BNK 9 Algemeen (Opsporing en vervolging)	BNK 21 Telecommunicatie
Drinkwater en voedsel	Onderwijs en cultureel erfgoed
BNK 12 Drinkwater	BNK 23 Onderwijs
Energie	BNK 24 Cultureel erfgoed
BNK 14 Elektriciteit en gas	

De bestuurlijke netwerkkarten geven een overzicht welke partij waarvoor verantwoordelijk is en waar zij een besluit over mag nemen. Dit is opgedeeld in twee ketens, de algemene keten en de functionele keten. Rampenbestrijding en handhaving van de openbare orde vormen tezamen de algemene keten. Kenmerkend daarvoor is dat het algemene bevolkingszorg betreft. Daarentegen wordt in een functionele keten één specifiek terrein bestreken, zoals geneeskundige zorg. Alleen in de algemene keten worden maatregelen getroffen voor de bevolking in het algemeen. Partijen in de functionele ketens doen dat niet. De uitzonderingen hierop zijn genoemd in de betreffende bestuurlijke netwerkkarten.

In de functionele keten vindt besluitvorming buiten het RBT plaats.

Werkwijze RBT

- Net als in de andere crisisteams werken de leden van het RBT (hierna: het RBT) themagericht en wordt aan de hand van de thema's (zie hieronder) geadviseerd door het Regionaal Operationeel Team en de adviseurs/leden van het RBT. Op basis van deze adviezen neemt de voorzitter besluiten. Uitgangspunt is dat de veiligheid van de bevolking en hulpverleners de hoogste prioriteit heeft.
- Het RBT richt zich op strategisch niveau op de gevolgen van en te nemen maatregelen in het scenario die samenhangen met onderstaande thema's:
 - Politiek-bestuurlijke coördinatie, bijvoorbeeld:
 - Afstemming communicatieboodschap met de verantwoordelijk minister en bestuurders in de regio.
 - Afstemming beleidsbeslissingen met de verantwoordelijk minister.

¹⁴ Zie plan Regionaal Beleidsteam 24-02-2014.



- Vitale infrastructuur
 - maatschappelijke onrust
 - Het RBT richt zich daarbij op de advisering op besluitvorming ten aanzien van:
 - Crisiscommunicatie (zie uitwerking in volgende alinea)
 - Bijstandsverzoeken/aanvragen
 - Wel of niet door laten gaan van geplande evenementen in en rondom getroffen gebied.
 - Inzet van noodbevoegdheden in het kader van volksgezondheid en openbare orde en veiligheid (zoals evacuatie). Inzet van noodbevoegdheden vindt alleen plaats indien alle andere (juridische) instrumenten onvoldoende blijken ten behoeve van de handhaving.
 - Verdeling van schaarste
 - Terugkeer van bewoners/gebruikers naar gebouwen en bouwwerken
- Daarnaast richt het RBT zich ook op de juridische knelpunten, financiën, gevolgen voor milieu en de nafase.
- In de gemeente kan de behoefte bestaan op lokaal niveau een kernteam te formeren dat nadenkt over de consequenties van het incident op lokaal niveau, voor de eigen gemeentelijke organisatie en voor de nafase. Het is belangrijk dat het kernteam afstemming heeft met de burgemeester, om te voorkomen dat er afwijking ontstaat ten opzichte van de aanpak van het Regionaal Beleidsteam. De samenstelling van het gemeentelijk kernteam is een lokale aangelegenheid¹⁵. Vanuit het ROT kan op afstand ondersteuning geboden worden voor dit kernteam, bijvoorbeeld ten aanzien van communicatie en juridisch advies.

Crisiscommunicatie

Bij het bepalen van de communicatiestrategie wordt aangegeven welke elementen worden benadrukt: duiding situatie, informatieverstrekking en schadebeperking o.a. door het bieden van handelingsperspectief.

In dit scenario is te verwachten dat verschillende communicatiebehoeften ontstaan ten aanzien van de informatieverstrekking, schadebeperking en duiding. Hierbij maakt de voorzitter van het RBT keuzes in welke aspecten prioriteit krijgen en waar het RBT zich op richt, op basis van hoe het scenario zich in werkelijkheid afspeelt. De verschillende communicatiebehoeften zijn bijvoorbeeld op te delen naar gebied:

- binnen de 5 km-contour vanaf het epicentrum - het direct/zwaarst getroffen gebied
- tussen de 5 km en 15 km-contour vanaf het epicentrum - schadegebied
- de regio/(inter)nationaal

Daarnaast zijn er verschillende rollen in de communicatie te verdelen en af te stemmen:

- De voorzitter stemt de communicatie en rolverdeling af met de burgemeester(s) van het getroffen gebied. De burgemeester(s) van het getroffen gebied richten zich op hun rol als burgervader/-moeder.
- De voorzitter RBT stemt communicatie over oorzaak (schuldvraag) en schadeafwikkeling af met de minister van Economische Zaken.
- En de voorzitter RBT stemt af welke communicatie vanuit Veiligheidsregio Groningen te doen en welke vanuit andere betrokken (vitale) partijen.

¹⁵ Regionaal Crisisplan - Plan Gemeentelijk Beleidsteam 1.02 (2014-04-15), pagina 9



De voorzitter RBT communiceert over de gevolgen voor Volksgezondheid en Openbare Orde en Veiligheid, dit hangt nauw samen met de thema's maatschappelijke onrust, zelfredzaamheid en vitale infrastructuur. De communicatieadviseur RBT bereidt daarom een advies voor dat ingaat op:

- Handelingsperspectief (o.b.v. zelfredzaamheid), bijvoorbeeld over:
 - 'De hulpverlening richt zich in de eerste uren op levensbedreigende situaties en slachtoffers'
 - 'Blijf weg van het getroffen gebied'
 - 'Opvanglocaties bevinden zich ...'
 - 'Wel of niet thuisblijven'.
- Slachtofferbeeld
- Schadebeeld
- Evt. inzet noodbevoegdheden
- Duiding en schadebeperking ter voorkoming van maatschappelijk onrust.

Informatiebeeld

- Het RBT vormt haar beeld op basis van de informatie in LCMS vanuit het CoPI en ROT (via de informatiemanager BT). Om zo snel mogelijk een goed beeld te verkrijgen worden in alle crisisteam extra informatiefunctionarissen ingezet.
- In het plot van LCMS is een 'roos' geplaatst die een eerste indicatie is van het getroffen gebied. Zie voor een toelichting op dit hulpmiddel paragraaf 1.3.
- Verder vindt beeldvorming plaats volgens de reguliere werkwijze.

Prioritering (op basis van tijd)

1. Veiligheid bevolking en hulpverleners
2. Communicatie (incl. maatschappelijke impact)
3. Maatschappelijke onrust
4. Vitale infrastructuur
5. (Preparatie) Nafase/herstel (incl. Juridische knelpunten, Onderzoek, Milieu en Financiën)

Aandachtspunten bij de uitvoering van de RBT-taken

- Hoogwaardigheidsbekleders zullen de regio willen bezoeken. Hierover dienen afspraken gemaakt te worden in samenspraak met crisiscommunicatie en het CoPI (veiligheid).
- Naar (de bestrijding van) dit scenario wordt mogelijk onderzoek gedaan door bijvoorbeeld de Onderzoeksraad voor Veiligheid, de Inspectie Veiligheid & Justitie en/of het Staatstoezicht op de Mijnen. De verwachting is dat deze partijen zich al in de eerste 24 uur gaan melden. Daarnaast wil Veiligheidsregio Groningen zelf haar optreden evalueren. Stem hierin tijdig af welke partij welke onderzoeksvraag oppakt en hoe hierin samengewerkt kan worden.

Knelpunten voor het RBT

- Verschillende belangen en verantwoordelijkheden bevoegde gezagen: besluitvorming en opdrachtgeverschap.
- Aansprakelijkheid en kostenverdeling. Hiervoor stemt het RBT af met de Rijksoverheid.



Verkenning:

- Verkenning brandweer is gericht op spoedeisende hulpverlening. Verkenning van (vitale) infrastructuur wordt gedaan door politie en vitale partners zoals de waterschappen.
- Uitgangspunt: vanaf 5 km rondom het epicentrum in de richting van het epicentrum verkennen, dus van buiten (5 km) naar binnen (epicentrum).
- Verkenning effectgebied wordt gedaan door alle (beschikbare Groninger) verkenningseenheden onder leiding van 2 Coördinatoren Verkenningseenheden (CVE) voorheen de Meetplanleider (MPL).
- De CVE geeft informatie vanuit de verkenningseenheden via LCMS-tekst door aan CoPI en ROT.
- De informatie vanuit de verkenningseenheden wordt in LCMS-plot gezet door plotters in Drachten.

Naast de verkenning door de brandweer, kan gebiedsverkenning uitgevoerd worden vanuit de lucht. Hiertoe wordt een verzoek bij de politie ingediend, zij hebben de beschikking over een helikopter.

Aandachtspunten Pelotons- en Compagniescommandanten:

Per peloton zijn vooraf vastgestelde gespreksgroepen en uitgangsstellingen bepaald:

Eenheid	Gespreksgroep	Uitgangstelling
Vrije instroom	Op aanwijzing MkNN	Geen UGS
Peloton Midden	24-A-PC200	P-plaats Tankstation Rijksweg 130 (N360) Groningen
Peloton Oost	21-inzet21	Bedrijventerrein Fivelpoort Appingedam Fivelpoort 1 te Appingedam
Peloton West	20-inzet20	P-plaats N46 Eemshavenweg t.h.v. hectometerpaal 16.1
OSP – Oost en overige eenheden	25-A-PC900	Bedrijventerrein Fivelpoort Appingedam Fivelpoort 1 te Appingedam
Verkenningseenheden	43-WVD01 & 44-WVD02	Geen UGS. Werkwijze verkenningseenheden beschreven in hoofdstuk 4

- Overige verbindingen --> conform grootschalig brandweeroptreden (handboek GBO paragraaf 2.3)
- Vanuit eenheden wordt alleen relevante multidisciplinaire informatie gegeven of wordt een verzoek gedaan. Gedetailleerde informatie blijft achterwege i.v.m. drukte op C2000-netwerk
- Logistiek --> procedure G05 uit het Operationeel Handboek
- Gebruik STH team voor het stutten van gebouwen t.b.v. redding
- Stem aan- en afvoerroutes van materieel, hulpverleners en voertuigen af
- Prioritering verdeling (specifiek) materieel
- Creëer voor jezelf overzicht waar eenheden zich bevinden
- Technisch Hilfswerk benodigd? --> regelen via ROT-sectie (OH-procedure S15)
- USAR benodigd en waar? --> regelen via ROT-sectie (OH-procedure S14)
- Aflossing of extra materieel --> aanvragen via ROT-sectie
- Bijstand uit andere regio's: Drenthe en Fryslân via MkNN, overige regio's via het ROT



Spoedeisende Medische Hulpverlening

Aan de hand van de meldingen van een (ernstige) aardbeving wordt het benodigde aantal ambulances ingezet voor adequate medische zorg aan slachtoffers. Onder adequate medische zorg wordt verstaan de triage, behandeling en stabilisatie van slachtoffers met zo nodig vervoer van de slachtoffers naar het ziekenhuis. Bij de eerste meldingen van gewonden worden door de MkNN al ambulances uitgestuurd. Bij veel meldingen zal door middel van de coderingen (10-50: >10 slachtoffers tot >50 slachtoffers) gelijk gekozen worden voor een passende opschaling, zie hieronder bij 'capaciteit'.

Psychosociale Hulpverlening

Indien nodig wordt conform de voor de GHOR gangbare procedures het proces psychosociale hulpverlening in gang gezet.

Publieke Gezondheidszorg

Dit proces bestaat uit verschillende onderdelen; gezondheidskundige advisering gevaarlijke stoffen (GAGS), Infectieziektebestrijding en Gezondheidsonderzoek. De uitvoering van deze onderdelen is bij de GGD belegd. Indien na een aardbeving het noodzakelijk is één of meerdere van deze onderdelen op te starten dan gebeurt dit onder de regie van de GHOR.

Informatiemanagement

Ten aanzien van het informatiebeeld richt de GHOR zich conform de reguliere crisisaanpak op het in kaart brengen van het aantal gewonde slachtoffers (op basis van onder andere vervoerde slachtoffers en aantallen slachtoffers die bekend zijn bij zorginstellingen). Tevens brengt de GHOR de zorginstellingen in het gebied in kaart en inventariseren welke knelpunten daar spelen.

Capaciteit

Zo nodig wordt opgeschaald in overeenstemming met het handboek opgeschaalde zorg. Dit betekent in de praktijk dat de RAV Groningen bij een ramp onmiddellijk al haar op dat moment vrije beschikbare ambulances en de behandelbus binnen de veiligheidsregio Groningen zal inzetten. Ook wordt door de RAV Groningen het Ambulancebijstandplan (ABP) via de Meldkamer Noord-Nederland in werking gesteld. Dit ABP voorziet er in dat in Noord-Nederland de ambulanceregio's Drenthe en Friesland 50% van de op dat moment beschikbare capaciteit vrijmaken en inzetten in Groningen, dit in afwachting van nog verdere bijstand aan ambulances vanuit buiten de noordelijke regio's. Daarnaast is er ook nog eens de eigen interne opschaling middels instroom van vrije medewerkers.

De capaciteit aan ambulances die op de rampplek aankomen en die niet nodig zijn voor verdere triage, behandeling en stabilisatie, zullen worden ingezet voor het vervoer van slachtoffers naar ziekenhuizen waarbij vanzelfsprekend de slachtoffers die snel voor nadere behandeling naar het ziekenhuis moeten worden vervoerd, het eerste zullen worden afgevoerd. In overeenstemming met het daarvoor geldend Gewondenspreidingsplan (GSP) zullen slachtoffers met in achtneming van hun letsel/aandoening worden gespreid over de ziekenhuizen in Noord-Nederland.



Verkenning + mobiliteit:

De verkenning van de eerste noodhulpeenheden/motorrijders is erop gericht om de mobiliteit ten aanzien van de belangrijkste aanrijroutes in het getroffen gebied in kaart te brengen en te waarborgen. Zodat de overige hulpverleningsdiensten zo ongestoord mogelijk hun hulpverleningstaak uit kunnen voeren.

Als het gebied is geduid, worden in eerste aanleg onder aansturing van de meldkamer en later onder aansturing van of de Operationeel Commandant/OvD-P of de Hoofd Mobiliteit van het Staf Grootchalig Bijzonder Optreden (SGBO) afzettingen gerealiseerd. Tevens wordt een calamiteitenroute ingesteld. Belangrijk is dat deze calamiteitenroute wordt gescand op veiligheid. Bij twijfel wordt een andere calamiteitenroute ingesteld. In eerste aanleg zijn de N363/N361, de N46 en de N360 benoemd als calamiteitenroutes.

Om een zo goed mogelijk beeld te krijgen van het incident gebied kan het wenselijk zijn dat een helikopter wordt ingezet. De OvD-Operationeel Centrum heeft dan de coördinerende taak over de inzet van de helikopter.

Openbare orde:

Direct nadat het gebied is geduid en de afzettingen zijn gerealiseerd richt de politie zich op de openbare orde. Met name wordt ingezet op het mogelijk maken van de werkzaamheden van de hulpverlening. Brandweer en geneeskundige zorg dienen zo ongestoord mogelijk hun werk te kunnen doen.

Als zich een zware aardbeving voordoet heeft de politie zich voorbereid. Hiervoor is een voorbereidend SGBO opgezet. Dit SGBO heeft zich met name voorbereid op de onderwerpen mobiliteit (o.a. afzetten), openbare orde (o.a. maatschappelijke onrust) en bewaken en beveiligen (o.a. NAM-locaties, na een aardbeving bewaken van persoonlijke bezittingen, waaronder woningen).

Capaciteit:

In de eenheid Noord-Nederland is de politie 24/7 beschikbaar en bereikbaar voor de afhandeling van meldingen. In geval van een aardbeving van grote betekenis geldt voor politiemedewerkers in Noord-Nederland 'prioriteit 1 is voor iedereen'. Wanneer zich een noodsituatie met dit karakter aandient zijn alle in dienst zijnde medewerkers beschikbaar. Vrijwel alle onderhanden zijnde werkzaamheden kunnen hiervoor onmiddellijk worden afgebroken. De beschikbare capaciteit voor deze calamiteit in Groningen kan worden opgehoogd met ongeveer 40% (19.00-07.00u) tot 100% (07.00-19.00u).

Multidisciplinaire opschaling:

In eerste aanleg wordt opgeschaald tot en met GRIP 2. Dit betekent voor de politie dat een OvD-P plaats neemt in het CoPI en een AC Politie in het ROT. De AC Politie wordt ondersteund door het SGBO. De verschillende hoofden in dit SGBO adviseren de AC gevraagd en ongevraagd en gaan direct aan de slag. Met name de knoppen Mobiliteit, Openbare Orde, Bewaken en Beveiligen, Informatie en Communicatie vervullen daar in eerste aanleg een belangrijke rol.



2.3.8 Bevolkingszorg

Gerelateerde plannen: -

- Er is een algemeen geldig monodisciplinair plan van Bevolkingszorg (Bz). Dat wordt ook gebruikt voor aardbevingen. Daarnaast zijn er separate draaiboeken voor alle bevolkingszorgprocessen.
- De OvD-Bz stemt z.s.m. met de AC-Bz af of via het Landelijk Operationeel Coördinatie Centrum vanuit andere regio's en/of private partijen bijstand moet worden aangevraagd. Opstarttijd: ca. 1 à 2 uur.

Proces	Bijzonderheden
Communicatie	<ul style="list-style-type: none"> • Pers en Publieksvoorlichting <ul style="list-style-type: none"> ○ De communicatieadviseur CoPI plaatst binnen 30 minuten op web en social media, op accounts van de Brandweer Groningen en/of Veiligheidsregio Groningen, een eerste reactie: <i>“Onze hulpverleners zijn onderweg naar In die omgeving is om (tijd) een zware aardbeving geweest - Bel alleen naar 112 voor acute hulp”</i> ○ De operationele communicatie unit van de Veiligheidsregio informeert pers en publiek via NL-Alert ○ De operationele communicatie unit van de Veiligheidsregio geeft binnen 60 minuten in overleg met de bestuurder en de leider CoPI een persbericht uit dat ook op de website van de veiligheidsregio wordt geplaatst: <ul style="list-style-type: none"> ○ Een persstatement van ○ (bij GRIP 2) de burgemeester van de getroffen gemeente ○ (bij GRIP 4) de voorzitter Veiligheidsregio • Voor beantwoording van vragen van bevolking en media over Openbare Orde en Veiligheid & Volksgezondheid worden middelen ingezet zoals (sociale) media, NL-Alert, het Publieksinformatie-nummer (PIN), internetpagina's van de gemeente(n) en Veiligheidsregio Groningen. Bij uitval van vitale infrastructuur zullen fysieke informatiepunten (dorpshuis, gemeentehuis, politiebureaus etc.) worden ingericht. • Strategisch communicatieadvies: <ul style="list-style-type: none"> - Richt zich op ondersteuning en advisering van de voorzitter RBT (beslissers) en de burgemeesters van de getroffen gemeenten. - De burgemeesters van de getroffen gemeenten worden door een strategisch communicatieadviseur ondersteunt voor het vervullen van hun rol als burgervader/moeder.
Publieke zorg	<ul style="list-style-type: none"> • Evacuatie: <ul style="list-style-type: none"> - Niet op voorhand, maar uitsluitend indien er geen andere mogelijkheden zijn. - Zonodig inrichten opvanglocatie(s) in het effectgebied voor eerste opvang. - CoPI/ROT bepaalt transferlocatie(s) voor vervoer naar opvanglocatie(s) buiten het effectgebied. • Dag- / nachtopvang: indien nodig. Uitsluitend op locaties buiten het



	<p>effectgebied, voor de duur van max. 7 dagen (voor niet-zelfredzamen). Elke gemeente heeft ten minste één opvanglocatie voor maximaal 200 personen¹⁶. Regionaal zijn grotere opvanglocaties:</p> <ul style="list-style-type: none"> - WLvN-kazerne ministerie Defensie (gemeente De Marne) - Martiniplaza (gemeente Groningen) - Alfacollege Kardingje (gemeente Groningen) - Pagedal (gemeente Stadskanaal) - JWF-kazerne (gemeente Assen) <ul style="list-style-type: none"> • Primaire levensbehoeften en transport: <ul style="list-style-type: none"> - voor zover eigen vervoer en burenhulp niet mogelijk is: vervoer naar transferlocaties en vanaf transferlocaties naar opvanglocaties - alternatieve woonruimte (na uiterlijk 7 dagen) dient via het Centrum voor Veilig Wonen (CVW), dan wel woningbouwverenigingen te worden aangeboden.
Omgevingszorg	<ul style="list-style-type: none"> • Milieubeheer: in afstemming met Omgevingsdienst en waterschappen • Bouwbeheer: De coördinator Omgevingszorg (Bevolkingszorg) heeft multidisciplinair de leiding van inspecties gebouwen. <ul style="list-style-type: none"> - Voor deze inspecties worden bouwinspecteurs ingezet, hiervoor zijn verschillende opties mogelijk: <ul style="list-style-type: none"> ○ De bouwinspectie van de gemeente / Omgevingsdienst. ○ Bouwinspecteurs van private partijen (zoals CVW/NAM). ○ Bouwinspecteurs vanuit andere regio's. - Inzetten bouwinspecteurs voor inspecteren en vrijgeven van gebouwen voor terugkeer van bewoners en gebruikers. - Inschakelen van GIS-specialist t.b.v. sectie Informatie ROT • Ruimtebeheer: op aangeven/advies van politie afzetten/omleiden openbare wegen in afstemming met de provincie (N-wegen).
Informatie en ondersteuning	<ul style="list-style-type: none"> • Alarmering <ul style="list-style-type: none"> <input type="checkbox"/> Coördinator schade <input type="checkbox"/> Financieel controller <input type="checkbox"/> Hoofd(en) nafase • Informatie <ul style="list-style-type: none"> - Verwanteninformatie: conform geldende procedure. - Schaderegistratie en vragen hierover: wordt door de NAM/CVW afgehandeld. <p>Bevolkingszorg: Coördinator schade coördineert schaderegistratie aan gemeentelijke eigendommen.</p> <ul style="list-style-type: none"> - Informatiemanagement: <ul style="list-style-type: none"> ○ proces starten conform procedure (Bestuurs)-ondersteuning ○ alle door Bevolkingszorg ingezette partijen en organisaties doen aan informatiedeling met Bevolkingszorg. Dit geldt in het bijzonder voor informatie/ rapportages over de uitgevoerde inspecties aan gebouwen.

¹⁶ Actuele locaties zijn opgenomen in draaiboek Publieke Zorg



	<ul style="list-style-type: none"> - Financiële Control: conform regulier proces in afstemming met NAM. - Juridisch advies: <ul style="list-style-type: none"> o juridische controlling over correcte besluitvorming op operationeel en bestuurlijk niveau (intern en extern: Bestuurlijke Netwerkkarten). o over inzet noodbevoegdheden en voorbereiding daarvan. o over evacuatie (i.s.m. publieke zorg). - Advies: <ul style="list-style-type: none"> o check en advies welke bestuurlijke netwerkkarten van toepassing zijn o contact leggen met directie NAM t.b.v. afstemming communicatie - Preparatie Nafase: conform regulier proces opstellen concept Plan van Aanpak Nafase/ Herstelzorg.
--	---

2.3.9 Provincie

Gerelateerde plannen: -

Alarmering

De piketmedewerker van de afd. Beheer en Onderhoud (B en O) wordt bij - schade aan of versperring van provinciale (vaar)wegen door - een aardbeving gewaarschuwd door MkNN of de verkeerscentrale Noord en Oost Nederland in Wolfheze, dan wel door de provincie ingezet na een alarmering GRIP 2.

Inspectie

Na alarmering inspecteert de provincie haar (vaar)wegen en kunstwerken in het gebied rond het epicentrum.

Als schade wordt geconstateerd of (delen van) (vaar)wegen versperd zijn en/of (verkeers-) maatregelen moeten worden genomen, wordt de CaCo van de MkNN op de hoogte gesteld.

Verdere informatievoorziening vindt plaats via de provinciale inzet in het ROT.



2.3.10 Water- en scheepvaartzorg

Gerelateerde plannen: Calamiteitenplannen waterschappen Noorderzijlvest en Hunze en Aa's

Waterschappen

Een dijkdoorbraak als gevolg van een aardbeving is niet uit te sluiten. Om de risico's op een doorbraak tot het minimum te beperken worden inspecties uitgevoerd om mogelijke schades snel op te sporen.

Alarmering

Beide waterschappen zijn via "twitcident aardbevingen" snel op de hoogte van een mogelijke aardbeving in Groningen. Wanneer al uit de tweets blijkt dat sprake is van aanzienlijke schade wordt inspectie van kaden en kunstwerken onmiddellijk in gang gezet.

Inspecties

De waterschappen in Groningen gaan bij een aardbeving van kracht 3 of hoger in ieder geval inspecties uitvoeren aan hun meest essentiële waterkeringen en kunstwerken. Ze stemmen onderling af wanneer zij de inspecties gaan uitvoeren. De meldkamer wordt hierover geïnformeerd. Wanneer de VR Groningen is opgeschaald wordt teruggekoppeld aan de Ovd en/of AC van de waterschappen.

De kaden en kunstwerken die als eerste worden geïnspecteerd zijn:

- de kaden aan weerszijden van het Eemskanaal (actie beide waterschappen)
- de coupures in de zeedijk in Delfzijl (actie Noorderzijlvest)
- de onderleider van het afwateringskanaal van Duurswold die onder het Eemskanaal doorloopt (actie Hunze en Aa's)
- de schutsluizen aan weerszijden van het Eemskanaal (actie beide waterschappen)
- de rioolwater persleiding van de stad Groningen naar de RWZI Garmerwolde (actie Noorderzijlvest).

Indien schade is geconstateerd worden enerzijds de inspecties uitgebreid en anderzijds de geconstateerde gebreken (al dan niet tijdelijk) hersteld. Indien nodig wordt opgeschaald om dreigend gevaar voor wateroverlast of overstroming in te dammen. Opschaling vindt plaats conform hetgeen in de calamiteitenplannen van beide waterschappen staat vermeld.

De resultaten van de inspecties en de eventuele schade worden onderling afgestemd en aan de meldkamer doorgegeven. Te verwachten is dat voor deze 1^e inspectie een tijdsduur van ca. 3 tot 4 uur nodig is.

Bij eventuele opschaling van Veiligheidsregio Groningen vindt dit via de waterschapsleden van het ROT plaats zoals de waterschappen dit in hun calamiteitenplannen hebben vastgelegd.



In de catalogus Nationale Operaties is het incident-type aardbeving beschreven en wordt aangegeven op welke terreinen defensie ingezet kan worden, waarbij het uitgangspunt is dat defensie aanvullende capaciteiten aan civiele partners levert. Van een zelfstandig optreden van defensie is geen sprake.

De in de catalogus Nationale Operaties beschreven inzetmogelijkheden zijn onder andere:

- Personele capaciteit – algemene ondersteuning
- Verbindingen bij uitval telecommunicatie
- Transport (algemeen en personen)
- Opvang (JWF-kazerne in Assen, W. LvN-kazerne Marnewaard, tenten)
- Noodvoorziening voor infrastructuur (geniecapaciteit; mobiliteit)
- Search-teams
- Bewaken en beveiligen

Er is een aantal capaciteiten gegarandeerd (bijvoorbeeld personele inzet, zie catalogus), daar zit een tijdsfactor aan van minimaal een paar uur tot maximaal 48 uur. De bijdrage van defensie is in de eerste uren na het optreden van een aardbeving dan ook beperkt. Bijdrage(n) van defensie moeten vooral gezien worden in het leveren van voortzettingsvermogen (aflossing, specialistische capaciteiten (mobiliteit, genie) en in het kader van de bestrijding van langer durende effecten (communicatie, opvang).

Bij een aardbeving wacht de Officier Veiligheidsregio niet totdat om bijstand gevraagd wordt. De eenheden waarvan wordt verwacht dat die ingezet kunnen worden, worden proactief gewaarschuwd, zodat inzet ook zo snel mogelijk gerealiseerd is. (personele inzet, genie, search-capaciteit). Een aantal te verwachten bijstandsaanvragen is voorbereid.



2.3.12 Vitale Partners

In het scenario¹⁷ komen mogelijke gevolgen voor die te maken hebben met de (uitval van) processen van (beheerders van) vitale infrastructuur en industrie. Deze vitale partners gaan binnen hun eigen (crisis)organisatie aan de slag met het uitvoeren van inspecties - preventief - en het aanpakken van ontstane schade, lekkages, uitval etc. - repressief.

Samenwerking

Om een goed situatiebeeld van de incidenten ten gevolge van het scenario te krijgen, werkt de crisisorganisatie van Veiligheidsregio Groningen nauw samen met de vitale partners. De vitale partners koppelen de uitkomsten van inspecties terug aan het Regionaal Operationeel Team (eventueel via de meldkamer) en geven aan waar zij hulp van Veiligheidsregio Groningen nodig hebben.

Afhankelijk van het verloop van het scenario kunnen vertegenwoordigers van de vitale partners aansluiten bij de crisisteams. Dit zal vooral in het Regionaal Operationeel Team zijn, maar kan in specifieke gevallen ook bij motorkapoverleggen, het Commando Plaats Incident of het Regionaal Beleidsteam zijn. In de crisisteams worden afspraken met elkaar gemaakt. Hierbij geven de bestuurlijke netwerkkaarten¹⁸ ter ondersteuning aan hoe de verdeling van verantwoordelijkheden binnen de functionele en algemene keten is.

Vorbereiding

Om deze samenwerking voor te bereiden hebben vertegenwoordigers¹⁹ van (beheerders van) vitale infrastructuur en industrie meegewerkt aan het opstellen van dit incidentbestrijdingsplan²⁰. Ten behoeve van de ondersteuning van de incidentbestrijding en het leggen van de juiste contactlijnen ten tijde van het scenario hebben de vitale partners input geleverd ten aanzien:

- Alarmering/informering binnen de eigen organisatie na een aardbeving.
- Preventieve en repressieve maatregelen van de vitale partners ten aanzien van aardbevingen.
- Informatielijn(en) met Veiligheidsregio Groningen ten aanzien van status eigen processen en infrastructuur na een grotere aardbeving.

De verkregen input wordt gedeeld met de crisisorganisatie via het LCMS in de voorbereide activiteit '01-IBP Aardbevingen'.

¹⁷ Zie paragraaf 2.1 scenario.

¹⁸ Zie ook paragraaf 2.3.4 Regionaal Beleidsteam voor de verdeling van verantwoordelijkheden en de bestuurlijke netwerkkaarten.

¹⁹ Zie bijlage 1 voor specificering van de vitale partners die aan dit plan hebben meegewerkt.

²⁰ Zie ook paragraaf 3.3



3. Bestuurlijke Informatie

Dit hoofdstuk beschrijft de informatie ten aanzien van de totstandkoming en het beheer van het IBP.

3.1 Beheer van het incidentbestrijdingsplan

Het beheer van dit plan is belegd bij de werkgroep Planvorming. Deze werkgroep valt onder het programma Crisisbeheersing en wordt gecoördineerd vanuit team Expertise van Veiligheidsregio Groningen.

Herziening van het incidentbestrijdingsplan

Het incidentbestrijdingsplan wordt zo vaak als noodzakelijk en tenminste éénmaal per drie jaar herzien. Er wordt rekening gehouden met veranderingen in de organisatie en taken van bij de bestrijding van incidenten betrokken organisaties en functionarissen, met nieuwe technische kennis en met inzichten omtrent de bij incidenten te nemen maatregelen. Bij een herziening van het plan wordt afgestemd met de beheerder van het Regionaal Risicoprofiel.

De Nationaal Coördinator Groningen is van plan om twee keer per jaar met betrokkenen uit de regio en onderzoekers de nieuw opgeleverde onderzoeksresultaten te bespreken. Doel van deze bespreking is het gezamenlijk vaststellen op basis van welke uitgangspunten het dan geldende risico wordt ingeschat. De uitkomst van deze besprekingen geeft mogelijk aanleiding tot herziening van dit incidentbestrijdingsplan.

Een herziening van het plan wordt opgenomen in de jaarplanning van de werkgroep. De verantwoordelijkheid voor het aanleveren van relevante informatie uit nieuwe onderzoeken op het gebied van aardbevingen valt onder het programma aardbevingen.

Actualisatie van het incidentbestrijdingsplan

Iedere betrokken organisatie/functionaris is verantwoordelijk voor de verstrekking van aanvullingen, wijzigingen, opmerkingen c.q. correcties met betrekking tot het plan aan de werkgroep Planvorming, opdat het incidentbestrijdingsplan actueel blijft.

Jaarlijks wordt het incidentbestrijdingsplan geactualiseerd door de betrokken organisaties/functionarissen schriftelijk te verzoeken gewijzigde en nieuwe gegevens te verstrekken. De werkgroep is bevoegd tot het wijzigen van het incidentbestrijdingsplan, voor zover het administratieve wijzigingen betreft. Zij dragen zorg voor een spoedige en juiste verwerking van correcties, verspreiding en plaatsing van de geactualiseerde versie in LCMS.

Betrokken organisaties/functionarissen bij het beheer van het incidentbestrijdingsplan

De in de onderstaande tabel vermelde functionarissen nemen deel aan de herziening en de actualisatie van dit incidentbestrijdingsplan.

Organisatie	Functionaris
Veiligheidsregio Groningen	<ul style="list-style-type: none">○ Vakspecialisten Expertise (2)○ Vertegenwoordiger Brandweer
Politie Groningen	<ul style="list-style-type: none">○ Vakspecialist Conflict en Crisisbeheersing
GHOR Groningen	<ul style="list-style-type: none">○ Beleidsmedewerker GHOR
Gemeentelijke kolom	<ul style="list-style-type: none">○ Adviseurs crisisbeheersing (2)
Waterschap	<ul style="list-style-type: none">○ Handhaver Waterwet



3.2 Gebruikers

Dit incidentbestrijdingsplan wordt digitaal beschikbaar gesteld aan (de functionarissen van) de organisaties die in onderstaande tabel zijn opgenomen. De ontvanger van het plan is verantwoordelijk voor verspreiding en/of bekendmaking van het plan binnen de eigen organisatie. Tevens wordt het incidentbestrijdingsplan digitaal beschikbaar gesteld in het LCMS en op de website www.veiligheidsregiogroningen.nl gepubliceerd.

Organisatie	Ter attentie van
Veiligheidsregio Groningen	<input type="radio"/> Voorzitter Veiligheidsregio <input type="radio"/> Directeur Veiligheidsregio
Brandweer	<input type="radio"/> Regionaal Commandant
GHOR Groningen	<input type="radio"/> Directeur Publieke Gezondheid
Politie Noord-Nederland	<input type="radio"/> Eenheidsleiding Noord Nederland
Waterschap Hunze en Aa's	<input type="radio"/> Dijkgraaf
Waterschap Noorderzijlvest	<input type="radio"/> Dijkgraaf
Gemeentelijke kolom Groningen	<input type="radio"/> Directeur
Defensie	<input type="radio"/> Regionaal Militair Commandant
Centrum Veilig Wonen	<input type="radio"/> Algemeen Directeur
Enexis	<input type="radio"/> Raad van Bestuur
Gasunie	<input type="radio"/> Raad van Bestuur
Groningen Seaports	<input type="radio"/> Havenmeester
KNMI	<input type="radio"/> Directie
KPN	<input type="radio"/> Raad van Bestuur
MkNN	<input type="radio"/> Hoofd Meldkamer
NAM	<input type="radio"/> Algemeen Directeur
Openbaar Ministerie	<input type="radio"/> Hoofdofficier van Justitie
Omgevingsdienst Groningen	<input type="radio"/> Directeur
ProRail	<input type="radio"/> President-directeur
Provincie	<input type="radio"/> Commisaris van de Koning
Rijkswaterstaat	<input type="radio"/> Hoofdingenieur Directeur
SodM	<input type="radio"/> Inspecteur-generaal
TenneT	<input type="radio"/> Raad van Bestuur
Waterbedrijf Groningen	<input type="radio"/> Directeur



3.3 Verantwoording

Om te zorgen voor een zorgvuldig opgesteld en gedragen plan is gebruik gemaakt van verschillende kennis en expertise. Hieronder staan in het kort de betrokken rollen en partijen benoemd. Elke partij is betrokken in het meelezen en reviewen van de voor die partij relevante onderdelen van het IBP. In bijlage 1 staan de deelnemers aan de groepen genoemd.

Projectgroep	<ul style="list-style-type: none">• Vertegenwoordigers van de partners binnen het samenwerkingsverband Veiligheidsregio Groningen.• Inhoudelijke kennis en input van crisisbeheersing en eigen plannen en voorbereiding. Borgen aansluiting hier tussen.
Vitale partners	<ul style="list-style-type: none">• Vertegenwoordigers van (beheerders van) vitale infrastructuur en industrie.• Vanuit kennis en onderzoek naar de eigen kwetsbaarheden meedenken over het scenario en de te verwachten gevolgen;• Leveren input ten aanzien van de eigen alarmering, maatregelen en de informatielijn met Veiligheidsregio Groningen.
Expertpartijen	<ul style="list-style-type: none">• Betrokken: Staatstoezicht op de Mijnen, het KNMI en de NAM.• Leveren kennis over aardbevingen en de te verwachten impact van een zwaardere aardbevingen op basis van gedaan onderzoek.
Bezetting van een CoPI en een ROT	<ul style="list-style-type: none">• Meedenken in workshops over eigen voorbereidingsbehoefte, meelezen en reviewen van de paragrafen CoPI en ROT.
Projectorganisatie	<ul style="list-style-type: none">• Gedelegeerd opdrachtgever voor de herziening (programmacoördinator aardbevingen);• Projectleider en 2 schrijvers (allen geleverd door het team Expertise van Veiligheidsregio Groningen).• Organiseren, faciliteren en schrijven.

Hiernaast is gebruik gemaakt van kritische meelezers en de expertise op aardbevingsgebied van een geologe van de gemeente Groningen.

3.4 Revisielijst

In onderstaande tabel staan de uitgegeven versies en revisies vermeld met datum van uitgifte en gewijzigde paragrafen.

Versie / revisie	Datum	Wijzigingen
1.0	Februari 2014	
2.0	April 2016	Herzien IBP op basis van nieuwe kennis en inzichten, vastgesteld door Algemeen Bestuur Groningen



Bijlage 1 Projectgroep en vitale partners

Samenstelling projectgroep

Organisatie	Functionaris
Veiligheidsregio Groningen	<ul style="list-style-type: none">○ Vakspecialisten Expertise (3)○ Clustercommandant 't Hogeland○ Communicatieadviseur Aardbevingen○ Veiligheidsconsultant / Inspecteur BRZO
Politie Groningen	<ul style="list-style-type: none">○ Operationeel Expert GGP○ Operationeel Specialist C○ Vakspecialist Conflict en Crisisbeheersing
GHOR Groningen	<ul style="list-style-type: none">○ Beleidsmedewerker GHOR
Gemeentelijke kolom	<ul style="list-style-type: none">○ Adviseurs crisisbeheersing (2)
Waterschap Hunze en Aa's	<ul style="list-style-type: none">○ Medewerker keringen en veiligheid
Waterschap Noorderzijlvest	<ul style="list-style-type: none">○ Teamleider Watersysteem en Waterveiligheid
Defensie	<ul style="list-style-type: none">○ Officier Veiligheidsregio
Meldkamer Noord-Nederland	<ul style="list-style-type: none">○ Multidisciplinair procesregiseur
Openbaar Ministerie	<ul style="list-style-type: none">○ Beleidsadviseur
Provincie	<ul style="list-style-type: none">○ Senior beleidsmedewerker Openbare Orde en Veiligheid

De volgende vitale partners hebben aan dit plan meegewerkt:

- Enexis
- Gastransport
- Gasunie
- Groningen Seaports
- Omgevingsdienst Groningen
- Prorail
- Provincie Groningen
- Rijkswaterstaat
- Tennet
- Vertegenwoordiging Chemiepark
- Waterbedrijf Groningen



Eindnoten

^a Diverse onderzoeken naar de eigen kwetsbaarheden van de vitale partijen.

^b Kaders voor de GRIP (2014-04-16) - versie 1.5

^c *Probabilistic Seismic Hazard Analysis for Induced Earthquakes in Groningen*; Update 2015; Bernard Dost and Jesper Spetzler; KNMI, October 2015, pagina 6

^d *Probabilistic Seismic Hazard Analysis for Induced Earthquakes in Groningen*; Update 2015; Bernard Dost and Jesper Spetzler; KNMI, October 2015, pagina 4 en bevestigd in een gesprek met KNMI op 20 november 2015.

^e *Probabilistic Seismic Hazard Analysis for Induced Earthquakes in Groningen*; Update 2015; Bernard Dost and Jesper Spetzler; KNMI, October 2015, pagina 6: de PGA-contourenkaart.

^f Hazard and Risk Assessment for Induced Seismicity in Groningen Interim Update November 2015, NAM, 7 november 2015, pagina 82: hazard map.

