

Grote Markt 1 (Stadhuis)

13747

3107



Gemeente Groningen
T.a.v. 5.1.2e
Grote Markt 1
9712 HN GRONINGEN

GEMEENTE GRONINGEN	
Pag.no.: 4993307	Routing RO PRO
Ingek. 24 APR 2015	
Dossiernr. 5.1.2e	
Archief	

Uw ref:

Onze ref: 9712 HN/1/30914
UIO/T/E

Doorkiesnr: 5.1.2e

Assen, 20 april 2015

Onderwerp: **Schademelding naar aanleiding van aardbeving(en)**

Geachte heer, mevrouw,

Taxatierapport

Hierbij ontvangt u het taxatierapport. In dit rapport staat aangegeven wat volgens de schade-expert de omvang van de schade is die is veroorzaakt door aardbeving(en). Daarnaast staat aangegeven wat het zou kosten om deze schade te herstellen.

De schade-expert heeft al met u besproken wat er in het rapport zou komen te staan, maar als u nog verdere vragen heeft kunt u contact opnemen met uw contactpersoon de heer 5.1.2e om alles nog even rustig door te nemen. Voor het contact maken met uw contactpersoon, kunt u ook gebruik maken van het Schadevolgsysteem, te vinden op NAMplatform. U kunt tijdens dat gesprek aangeven of u het wel of niet eens bent met de conclusies die in het taxatierapport staan. Als dit niet het geval is kunt u dit bespreken met uw contactpersoon en zal samen met u worden gekeken hoe dit kan worden opgelost.

Bij akkoord

Indien u het eens bent met de conclusies van het taxatierapport, dan heeft u drie mogelijkheden:

1. Het herstelwerk zoals beschreven in het taxatierapport laten uitvoeren door een aannemer en de rekening laten betalen door de NAM; of
2. Uitbetaling op uw bankrekening van het bedrag dat genoemd staat in het taxatierapport; of
3. Directe uitbetaling van een deel aan de aannemer en een deel aan uzelf.

De NAM hecht zeer aan een vakkundig herstel van uw schade door een goede aannemer. Daarom geeft de NAM er de voorkeur aan dat de rekening van de aannemer direct naar ons wordt toegestuurd (optie 1). Als u hulp nodig heeft bij het zoeken van een aannemer dan kunt u contact opnemen met uw contactpersoon. Hij helpt u hier graag bij. Mocht u desondanks liever (een deel van) het geld direct op uw rekening willen ontvangen dan heeft u deze mogelijkheid vanzelfsprekend (optie 2 of 3).

Wij verzoeken u de volgende stappen te nemen:

Stap 1: opsturen bijgevoegde antwoordstrook

De eerste stap is dat u bijgevoegde antwoordstrook invult, ondertekent en terug stuurt naar de NAM. Dat kan in de bijgevoegde antwoordenvolp, hier heeft u geen postzegel voor nodig.

Stap 2: inschakelen van de aannemer of geld ontvangen

Als u heeft gekozen voor optie 1 dan kunt u een aannemer vragen de in het taxatierapport omschreven werkzaamheden uit te voeren. Hierbij dient u aan te geven dat de factuur op naam van de NAM gesteld dient te worden, ter attentie aan uzelf.

Als u heeft gekozen voor optie 2 of 3 dan zult u binnen een maand nadat de NAM de antwoordstrook heeft ontvangen het geld op uw rekening ontvangen.

Indien u kiest voor uitbetaling aan uzelf van het in het taxatierapport genoemde bedrag, blijft het van belang dat de schade, zoals vastgesteld door de schade-expert binnen een redelijke termijn vakkundig wordt hersteld. Mocht u de schade namelijk niet (vakkundig) herstellen en op enig moment een nieuwe schademelding doen, dan komt de door de schade-expert vastgestelde schade niet opnieuw voor vergoeding in aanmerking. Wij moeten u erop wijzen dat indien de schade door het uitblijven van schadeherstel is verergerd na een volgende aardbeving, er in beginsel geen recht op vergoeding van de verergerde schade bestaat. Deze verergerde schade had immers voorkomen of beperkt kunnen worden als de schade was hersteld.

Stap 3: doorzenden factuur naar de NAM

Als u heeft gekozen voor optie 1, dan krijgt u nadat de aannemer de herstelwerkzaamheden heeft uitgevoerd de factuur voor deze werkzaamheden. Deze factuur kunt u direct doorsturen naar de NAM (Afdeling Grondzaken, Antwoordnummer 47, 9400 VB Assen). Wij vragen u deze rekening te ondertekenen en uw naam daarop te zetten om aan te geven dat de werkzaamheden ook daadwerkelijk zijn uitgevoerd. Wij raden aan de originele rekening van de aannemer zo snel mogelijk na ontvangst toe te zenden aan de NAM. Als u de rekening te lang laat liggen dan kan de aannemer u er mogelijk op aanspreken dat deze nog niet betaald is. De NAM kan niet tot betaling overgaan indien zij de originele rekening nog niet heeft ontvangen. Na ontvangst van de rekening duurt de uitkering van het bedrag ongeveer een maand.

Afsluitend

Voor de goede orde vermelden wij verder dat wij alle gegevens met betrekking tot uw melding en de uitgevoerde taxatie in ons bestand zullen bewaren om dat mee te nemen bij de afhandeling van een onverhoopte toekomstige nieuwe schademelding.

De NAM vindt het bijzonder vervelend voor u dat de beving zich heeft voorgedaan en dat u hierdoor schade heeft geleden. Mocht u nog vragen of opmerkingen hebben dan kunt u altijd terecht bij uw eigen contactpersoon.

Met vriendelijke groet,
Nederlandse Aardolie Maatschappij B.V.

5.1.2e

Afdeling schade

Bijlagen: taxatierapport;
 antwoordstrook;
 antwoordvelop.

Antwoordstrook

Stadhuis

Ondergetekende, Gemeente Groningen, Grote Markt 1, 9712 HN Groningen, heeft een schadeclaim ingediend voor schade die is ontstaan door aardbeving(en).

Ik ga akkoord met de door de NAM voorgestelde afhandeling van de schade zoals beschreven in het taxatierapport 9712 HN/1/30914 d.d. 6 maart 2015. Het totale hierin genoemde schadebedrag is € 28.790,46 incl. BTW.

Ik kies voor¹ de volgende wijze van afhandeling van de in het taxatierapport vermelde schade:

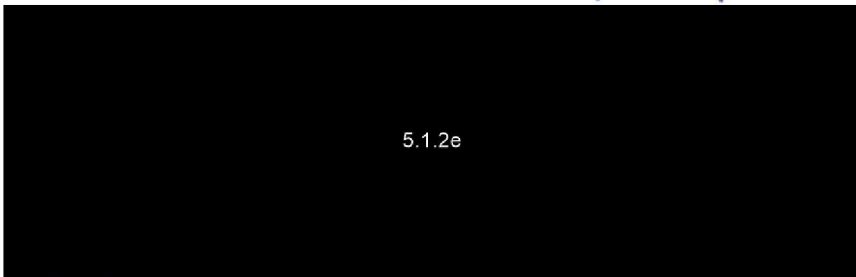
- Directe betaling aan de aannemer die de herstelwerkzaamheden conform het taxatierapport zal uitvoeren. Ik stuur de door mij ondertekende factuur van deze aannemer direct door naar de NAM, Afdeling Grondzaken, Antwoordnummer 47, 9400 VB Assen, nadat ik deze heb ontvangen.
- Uitbetaling van het hierboven genoemde schadebedrag aan mij op onderstaand bankrekeningnummer.
- Directe betaling aan de aannemer van een deel van de herstelwerkzaamheden ter grootte van € incl. BTW + uitbetaling van het overige deel van het schadebedrag ter grootte van € incl. BTW aan mijzelf op onderstaande rekening. Ik stuur de door mij ondertekende factuur van de aannemer direct door naar de NAM, Afdeling Grondzaken, Antwoordnummer 47, 9400 VB Assen, nadat ik deze heb ontvangen.

IBAN-rekeningnummer: NL 45 BNGH 028 50 31 910

T.n.v.: Gemeente Groningen

Na betaling van het in deze antwoordstrook vastgelegde bedrag(en) heb ik geen vordering meer op de NAM met betrekking tot de in het bijbehorend taxatierapport vermelde A, B of C-schade. Het staat mij vrij om nieuwe schade of later aangetroffen schade, die niet in het taxatierapport is opgenomen, te melden bij de NAM middels een schadeformulier.

Getekend op: 12 mei 2015 te: Groningen



5.1.2e

RETOURNEREN

Houto AFD. Vqm/KSC
gemeente groningen

1 Graag het toepasselijke hokje aankruisen.

Nederlandse Aardolie Maatschappij BV
Schepersmaat 2
9405 TA ASSEN

DEKRA Experts B.V.
Business Unit Aansprakelijkheid
Lorentzpark 7
9351 VJ LEEK
Telefoon +31(0)10 - 20 77 260
Fax +31(0)10 - 20 77 290

Expert [redacted] 5.1.2e
Tel. direct [redacted] 6.1.2e
E-Mail [redacted] 5.1.2e @dekra.com
Datum 10 maart 2015

Uw gegevens

Behandelaar : [redacted] 5.1.2e
Datum aardbeving : 21-11-2014
Claimnummer : 9712HN/1/30914

Onze gegevens

Dossiernummer : 015003900/RCP

VERKORT EXPERTISE RAPPORT

Betreft : Aardbevingssschaden in Noordoost Nederland

Opdrachtgevers : Nederlandse Aardolie Maatschappij B.V.
Schepersmaat 2, 9405 TA ASSEN

Schademelder/opstaleigenaar : Gemeente Groningen
[redacted] 5.1.2e
Grote Markt 1
9712 HN GRONINGEN
Telefoon: [redacted] 5.1.2e
Emailadres: [redacted] 5.1.2e @ groningen.nl

Bouwaard : Stadhuis
Bouwjaar : Rond 1800
Belendingen : Bedrijven en woningen
Ligging : In historisch centrum

Bezoekdatum : 27-01-2015
Datum rapportage : 06-03-2015

Aard / oorzaak van de claim : Geïnduceerde aardbeving(en)

Schadebedrag : € 28.790,46 inclusief BTW
Akkoord : Mondeling met schademelder
BTW : Is niet verrekenbaar

Wijze van uitbetaling : NAM betaalt bedrag aan schademelder

Inleiding:

In opdracht van de Nederlandse Aardolie Maatschappij B.V. (NAM) te Assen voert DEKRA Experts B.V. inspecties uit conform de Raamovereenkomst Bouwkundige Expertise getekend op 15 januari 2014 te Assen. Het betreffen hier bouwkundige opnames en schadevaststellingen in het kader van mogelijke schaden ten gevolge van geïnduceerde aardbeving(en) door winning van aardgas dat soms aan de oppervlakte merkbaar is in de vorm van bodembewegingen.

Expertise:

Op 27 januari 2015 verrichtte ik een bezoek van expertise bij schademelder. Op basis van dit bezoek heb ik in overleg met schademelder de schade vastgesteld. Als uitgangspunt van de schadevaststelling heb ik gebruik gemaakt van een door schademelder ingeschakelde aannemer, te weten schildersbedrijf De Graaf uit Groningen.

Rijksmonument:

Het object is in de registers opgenomen als rijksmonument. Hiermee is rekening gehouden bij de omschrijving van de herstelwerkzaamheden. Bij het herstellen zullen er geen spiraalankers worden aangebracht en wordt er geen gebruik gemaakt van chemische mortel bij het herstel van de scheurvorming in het metselwerk. In plaats daarvan is gekozen voor een traditionele oplossing waarbij de scheurvorming met kalkrijke mortel wordt hersteld. Hierdoor zou de huidige scheurvorming kunnen terugkeren maar het zorgt er eveneens voor dat de scheurvorming (naar verwachting) niet op andere plaatsen zich zal manifesteren. De omschreven herstelmethode is conform de door Monumentenwacht Groningen en Libau opgestelde richtlijnen.

Oorzakelijk verband:

Een deel van de door schademelder getoonde schade bevindt zich op een locatie waar doorgaans schade ten gevolge van trilling ontstaat. Rekening houdend met de afstand tot het epicentrum, acht ik het oorzakelijke verband aangetoond. De schade welke mijn inziens niet ten gevolge van de trilling is ontstaan, heb ik ten aanzien van de schadevaststelling buiten beschouwing gelaten. In dit taxatierapport heb ik deze wel gerapporteerd en vastgelegd in de categorie C. De onder C gecategoriseerde schades zijn mogelijk veroorzaakt door lekkage en krimp.

Geconstateerde gebreken:

A = gebrek/schade welke een direct gevolg is van een aardbeving.

B = gebrek/schade, reeds aanwezig vóór een aardbeving, maar is t.g.v. een aardbeving significant verergerd.

C = gebrek/schade die niet in verband gebracht kan worden met een aardbeving.

De nummering verwijst naar de fotobijlagen.

Nr.	Geconstateerde gebreken	Foto	A	B	C	Toelichting / beoordeling
1	Hal 1e verdieping. Scheuren in stucwerk. Scheuren uitkappen en loszittend stucwerk verwijderen. Scheur in achterliggend metselwerk herstellen met mortel van gelijke structuur en samenstelling als het omringende metselwerk. Wapeningsgaas aanbrengen en stucwerk en sauswerk herstellen.	2 t/m 5		X		Toegenomen scheuren

Nr.	Vervolg geconstateerde gebreken	Foto	A	B	C	Toelichting / beoordeling
2	Kamer van de burgemeester. Scheuren in stucwerk. Scheuren uitkappen en loszittend stucwerk verwijderen. Scheur in achterliggend metselwerk herstellen met mortel van gelijke structuur en samenstelling als het omringende metselwerk. Wapeningsgaas aanbrengen en stucwerk en sauswerk herstellen.	6 t/m 11		X		Toegenomen scheuren
3	Hal 1e verdieping. Scheuren in stucwerk. Scheuren uitkappen en loszittend stucwerk verwijderen. Scheur in achterliggend metselwerk herstellen met mortel van gelijke structuur en samenstelling als het omringende metselwerk. Wapeningsgaas aanbrengen en stucwerk en sauswerk herstellen.	12 t/m 15				Toegenomen scheuren
4	Hal 1e verdieping. Sierlijst. Horizontale scheuren in stuclijst.	16, 17			X	Geen verband met bodem trillingen
5	Hal 1e verdieping. Scheuren in stucwerk. Scheuren uitkappen en loszittend stucwerk verwijderen. Scheur in achterliggend metselwerk herstellen met mortel van gelijke structuur en samenstelling als het omringende metselwerk. Wapeningsgaas aanbrengen en stucwerk en sauswerk herstellen.	18 t/m 21		X		Toegenomen scheuren
6	Raadzaal. Scheuren in tableau. Herstel door restauratieschilder	22 t/m 24		X		Toegenomen scheuren
7	Werkkamer 2e verdieping. Scheur in wand. Behang verwijderen en scheur herstellen. Daarna opnieuw glasvezelbehang aanbrengen	25, 26		X		Toegenomen scheuren
8	Hal 2e verdieping. Scheuren in stucwerk. Scheuren uitkappen en loszittend stucwerk verwijderen. Scheur in achterliggend metselwerk herstellen met mortel van gelijke structuur en samenstelling als het omringende metselwerk. Wapeningsgaas aanbrengen en stucwerk en sauswerk herstellen.	27 t/m 31		X		Toegenomen scheuren
9	Hal begane grond. Scheuren in stucwerk. Scheuren uitkappen en loszittend stucwerk verwijderen. Scheur in achterliggend metselwerk herstellen met mortel van gelijke structuur en samenstelling als het omringende metselwerk. Wapeningsgaas aanbrengen en stucwerk en sauswerk herstellen.	32 t/m 35		X		Toegenomen scheuren

Nr.	Vervolg geconstateerde gebreken	Foto	A	B	C	Toelichting / beoordeling
10	Hal begane grond. Scheuren in stucwerk. Ter plaatse van overgang betimmering en stenen ondergrond. Uitkrabben en herstellen stuc- en sauswerk	36, 37		X		Toegenomen scheuren
11	Scheuren bij overgang plafond-wand.	38 t/m 40			X	Geen verband met bodemtrillingen.
12	Scheuren in het plafond bij de aansluitingen van de plafondplaten onderling.	41 t/m 45			X	Geen verband met bodemtrillingen
13	Scheuren in stucwerk. Scheuren uitkappen en loszittend stucwerk verwijderen. Scheur in achterliggend metselwerk herstellen met mortel van gelijke structuur en samenstelling als het omringende metselwerk. Wapeningsgaas aanbrengen en stucwerk en sauswerk herstellen.	46, 47		X		Toegenomen scheuren
14	Begane grond. Wachtruimte. Scheuren in stucwerk. Scheuren uitkappen en loszittend stucwerk verwijderen. Scheur in achterliggend metselwerk herstellen met mortel van gelijke structuur en samenstelling als het omringende metselwerk. Wapeningsgaas aanbrengen en stucwerk en sauswerk herstellen.	48 t/m 51		X		Toegenomen scheuren
15	Begane grond . Trouwzaal. Scheur in wand overeenkomstig met scheur foto 48. Herstel door restauratieschilder.	52 t/m 57		X		Toegenomen scheuren
16	Scheuren in stucwerk. Scheuren uitkappen en loszittend stucwerk verwijderen. Scheur in achterliggend metselwerk herstellen met mortel van gelijke structuur en samenstelling als het omringende metselwerk. Wapeningsgaas aanbrengen en stucwerk en sauswerk herstellen.	58 t/m 61		X		Toegenomen scheuren

Schadevaststelling:

De hoogte van de geleden schade bepaalde ik als onderstaand en deze is gebaseerd op een offerte van een aannemer.

In mijn schadevaststelling is geen rekening gehouden met eventueel optredende verbetering.

Nr.	Schadebedragen		Schade
1 t/m 17	Herstelkosten stuc- en schilderwerk conform offerte	EUR	18.693,77
1 t/m 17	Herstelkosten restauratie conform offerte	EUR	5.100,00
1 t/m 17	Herstelkosten conform offerte.	EUR	2.108,77
1 t/m 17	Btw 21%	EUR	4.996,69
	Totaal, inclusief BTW	EUR	28.790,46

Akkoord:

Schademelder verklaarde zich wel akkoord met de waargenomen schades en oorzaken en voorgestelde herstelmethodes.

Opmerking:

Schademelder deelde mede dat hij het herstel in fases zal laten uitvoeren. Schademelder deelde mede dat de BTW voor dienstgebouwen niet verrekenbaar is.

Met vriendelijke groet,



5.1.2e

DEKRA Experts

Bijlagen: - foto's

Dossiernummer	Schade expert	Telefoon	Mobiel:
30914	5.1.2e	+31(0)10 - 5.1.2e	5.1.2e
Plaatsnaam	Naam schademelder	Telefoon schademelder	Email expert
GRONINGEN	Gemeente Groningen 5.1.2e	5.1.2e 5.1.2e	5.1.2e@dekra.com
Versie	Omschrijving	Datum	
1.0	Schade Grote Markt 1, 9712 HN, Groningen	10 maart 2015	

Overzicht woning



Foto 1: Stadhuis Groningen. Grote Markt 1, 9712 HN, Groningen



Foto 2: Hal 1^e verdieping. Scheuren in stucwerk. Scheuren uitkappen en loszittend stucwerk verwijderen. Scheur in achterliggend metselwerk herstellen met mortel van gelijke structuur en samenstelling als het omringende metselwerk. Wapeningsgaas aanbrengen en stucwerk en sauswerk herstellen.

B



Foto 3: Zie foto 2.

B



Foto 4: Zie foto 2.

B



Foto 5: Aanzicht wand.

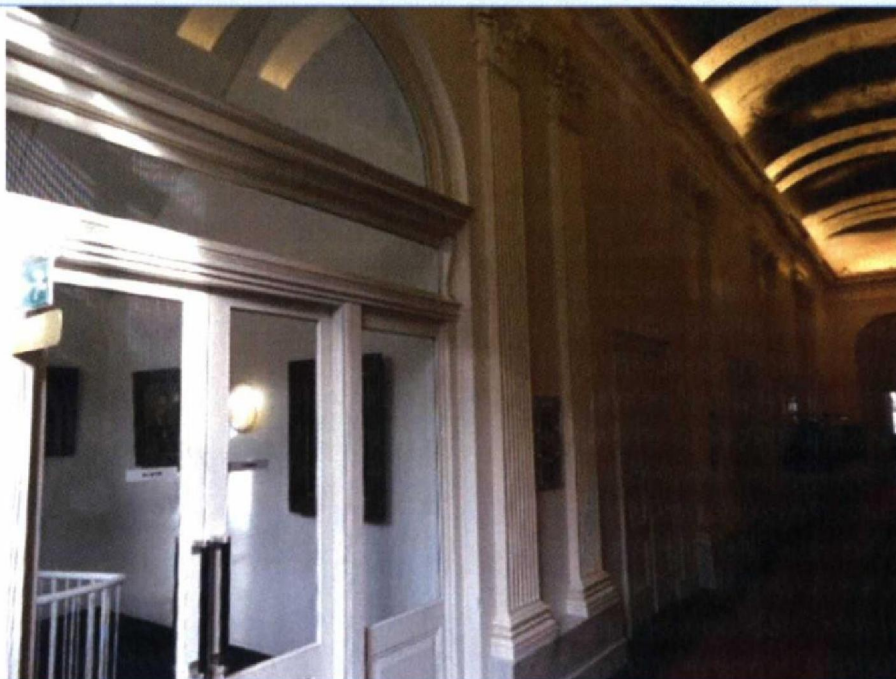


Foto 6: Kamer van de burgemeester. Scheuren in stucwerk. Scheuren uitkappen en loszittend stucwerk verwijderen. Scheur in achterliggend metselwerk herstellen met mortel van gelijke structuur en samenstelling als het omringende metselwerk. Wapeningsgaas aanbrengen en stucwerk en sauswerk herstellen.

B

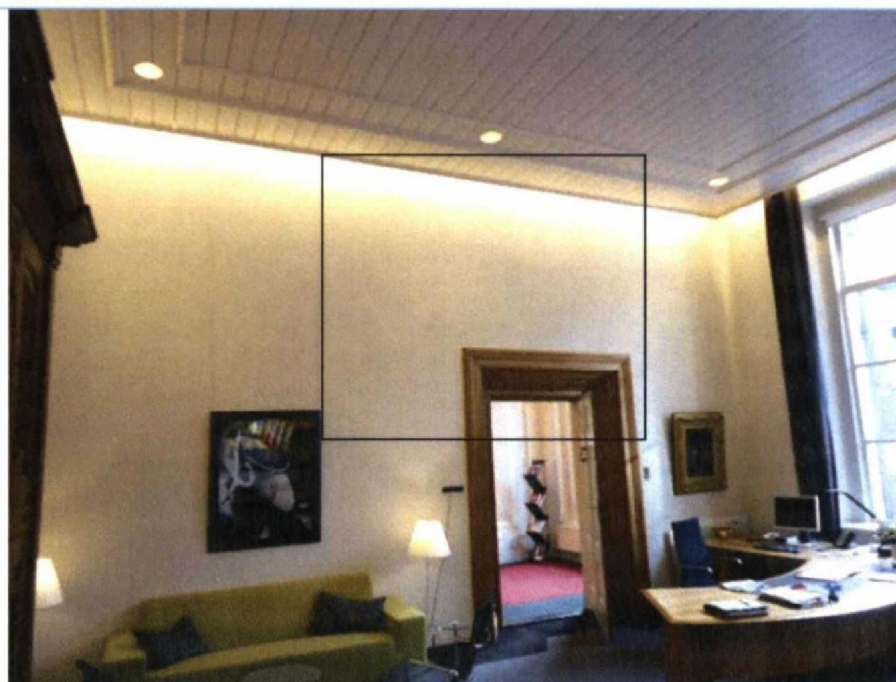


Foto 7: Zie foto 6.

B



Foto 8: Zie foto 6.

B



Foto 9: Zie foto 6.

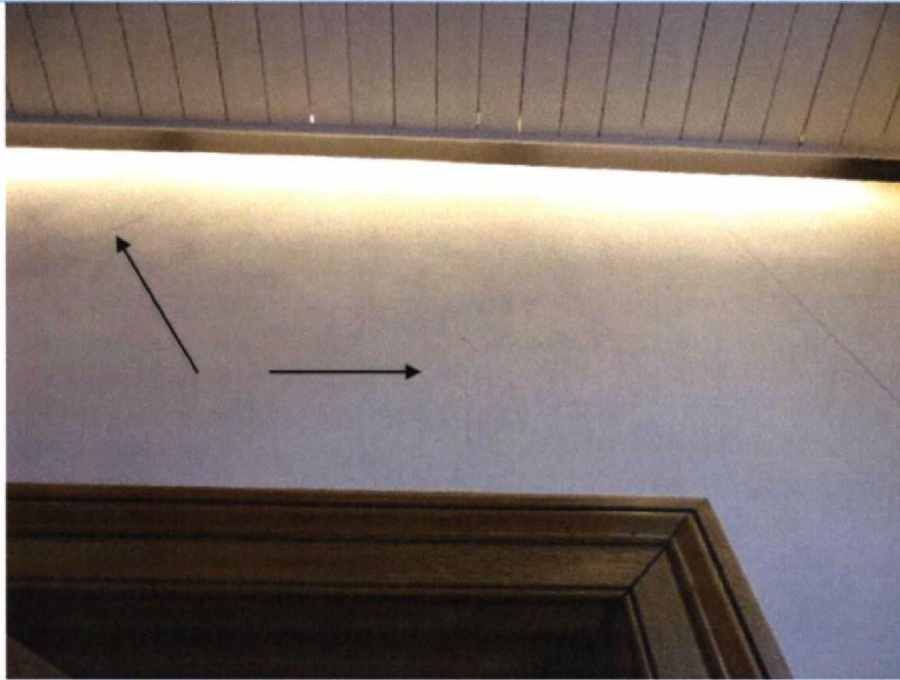


Foto 10: Zie foto 6.

B

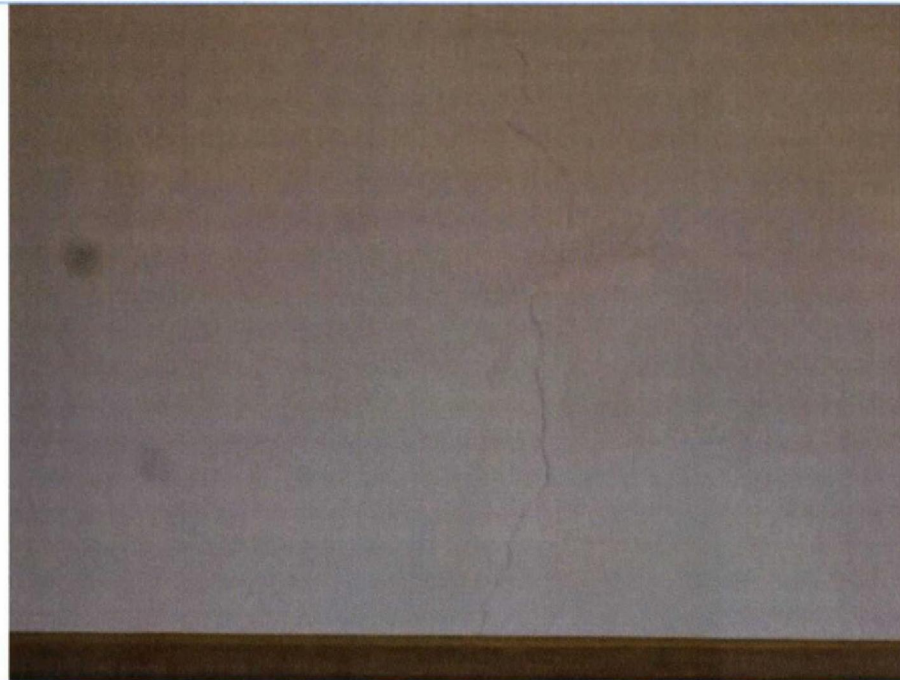


Foto 11: Zie foto 6.



Foto 12: Hal 1^e verdieping. Scheuren in stucwerk. Scheuren uitkappen en loszittend stucwerk verwijderen. Scheur in achterliggend metselwerk herstellen met mortel van gelijke structuur en samenstelling als het omringende metselwerk. Wapeningsgaas aanbrengen en stucwerk en sauswerk herstellen.



Foto 13: Zie foto 12.

B

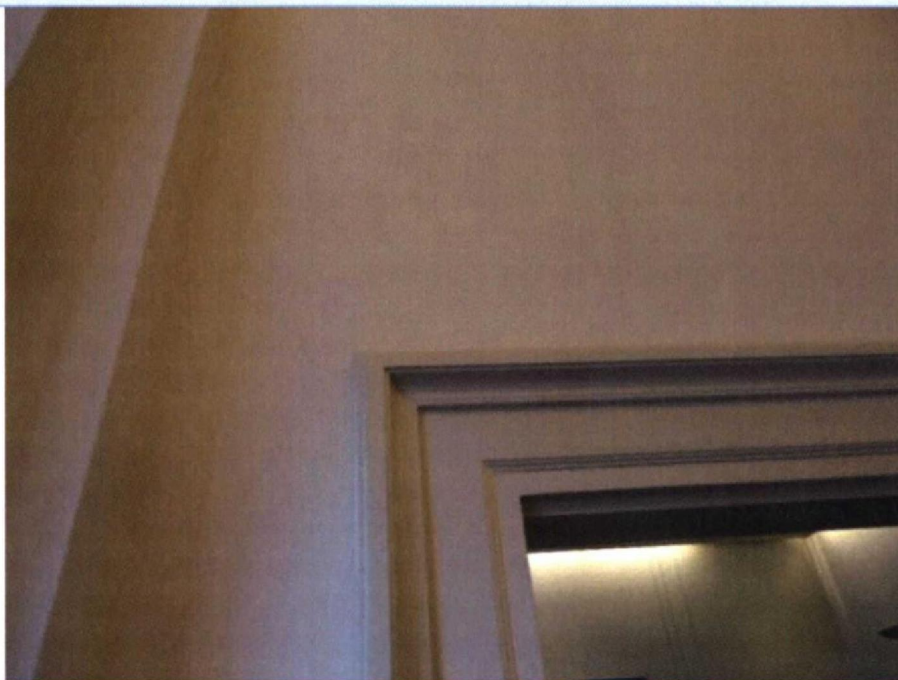


Foto 14: Zie foto 12.

B



Foto 15: Zie foto 12.

B



Foto 16: Hal 1^e verdieping. Sierlijst. Horizontale scheuren in stucijst. Geen verband met bodem trillingen.

C



Foto 17: Zie foto 16.

C

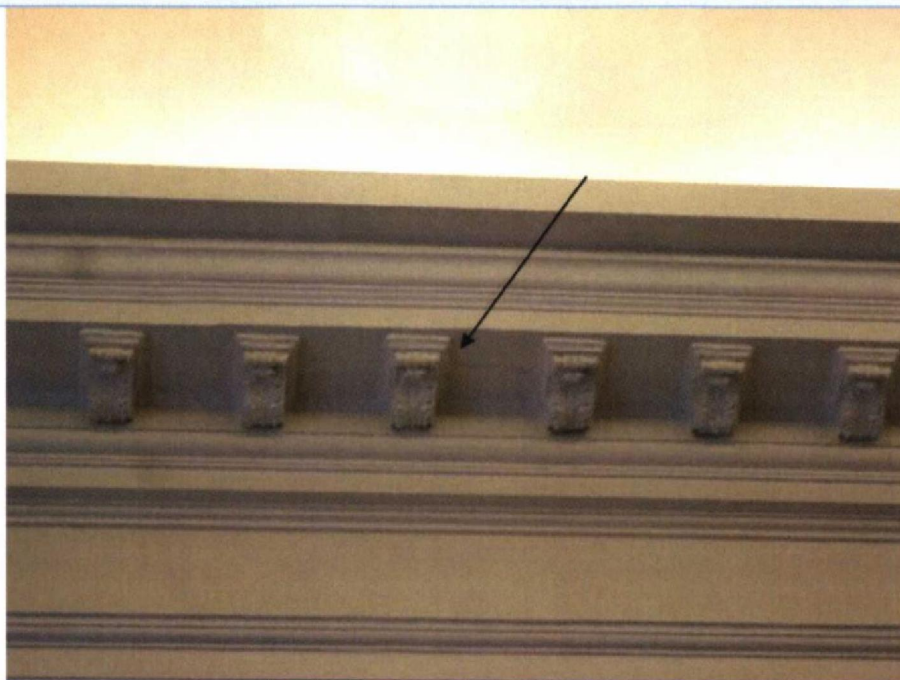


Foto 18: Hal 1^e verdieping. Scheuren in stucwerk. Scheuren uitkappen en loszittend stucwerk verwijderen. Scheur in achterliggend metselwerk herstellen met mortel van gelijke structuur en samenstelling als het omringende metselwerk. Wapeningsgaas aanbrengen en stucwerk en sauswerk herstellen.

B



Foto 19: Zie foto 18.

B

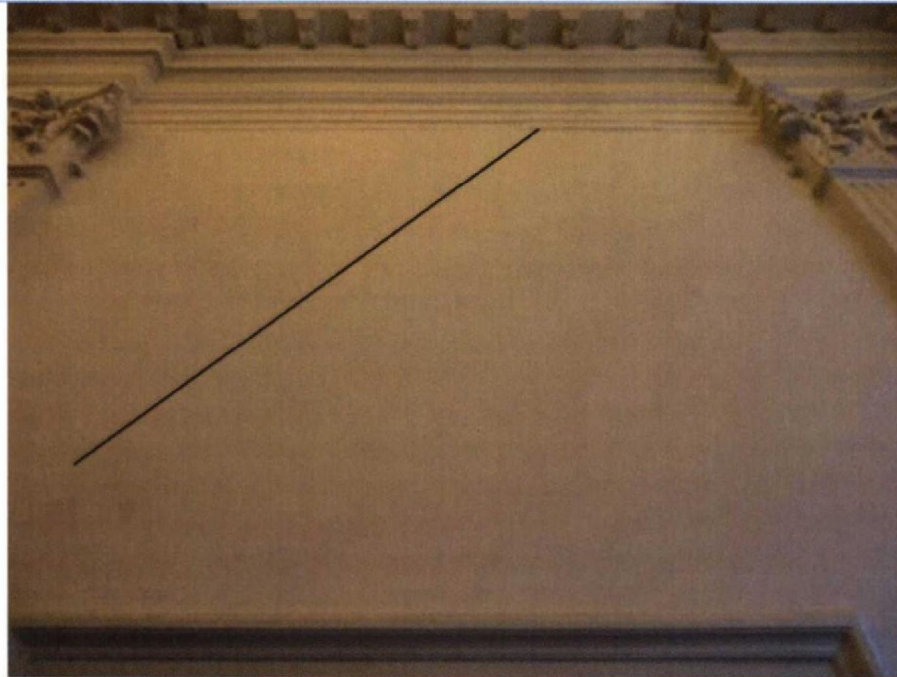


Foto 20: Zie foto 18.

B

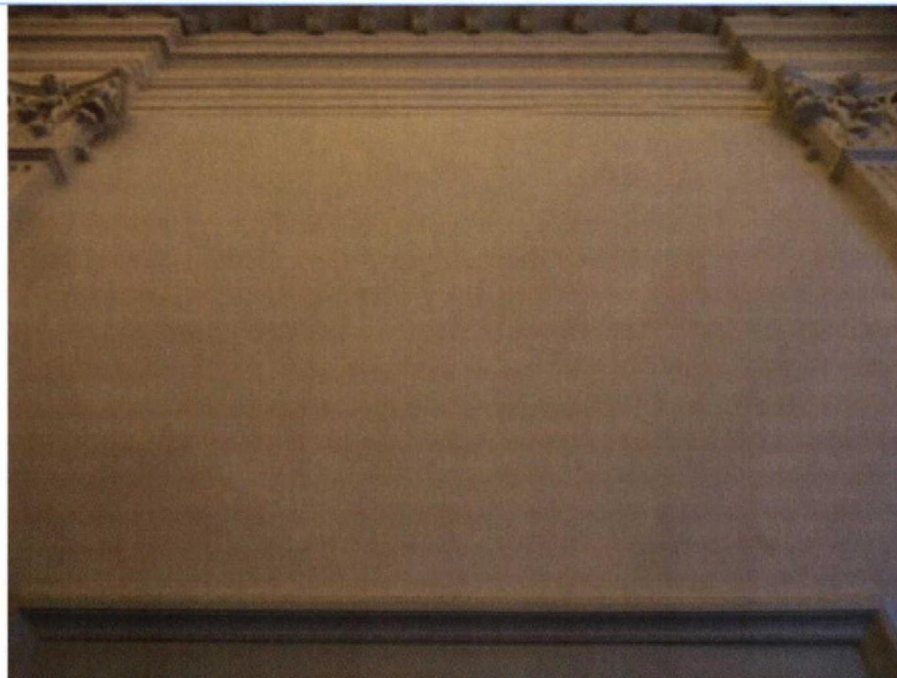


Foto 21: Zie foto 18.

B



Foto 22: Raadzaal. Scheuren in tableau. Herstel door restauratieschilder.

B

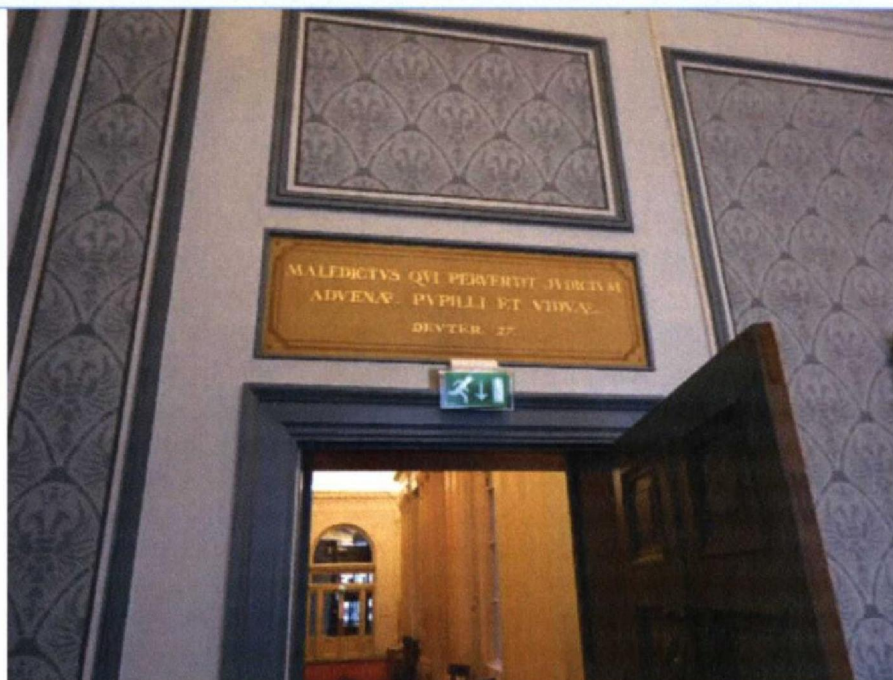


Foto 23: Zie foto 22.

B



Foto 24: Zie foto 22.

B

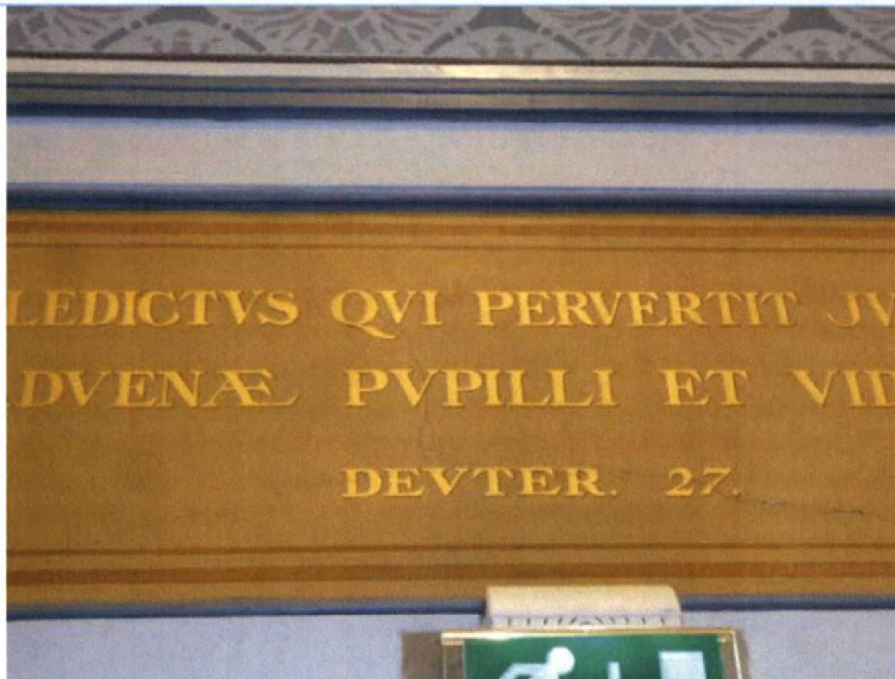


Foto 25: Werkkamer 2^e verdieping. Scheur in wand. Behang verwijderen en scheur herstellen. Daarna opnieuw glasvezelbehang aanbrengen.

B



Foto 26: Zie foto 25.

B

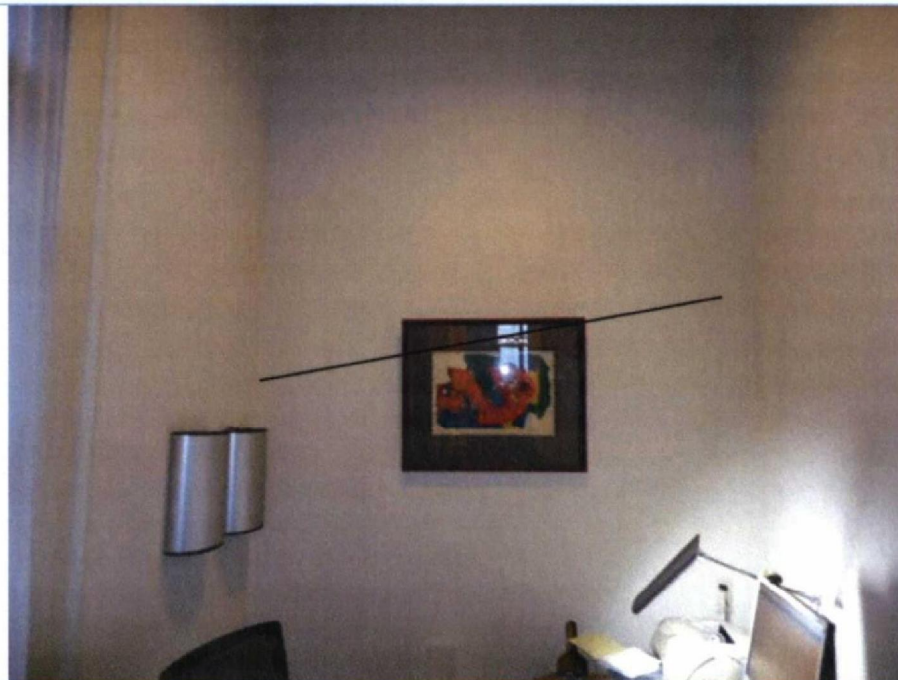


Foto 27: Overzicht hal 2^o verdieping.



Foto 28: Hal 2^o verdieping. Scheuren in stucwerk. Scheuren uitkappen en loszittend stucwerk verwijderen. Scheur in achterliggend metselwerk herstellen met mortel van gelijke structuur en samenstelling als het omringende metselwerk. Wapeningsgaas aanbrengen en stucwerk en sauswerk herstellen.

B



Foto 29: Zie foto 28.

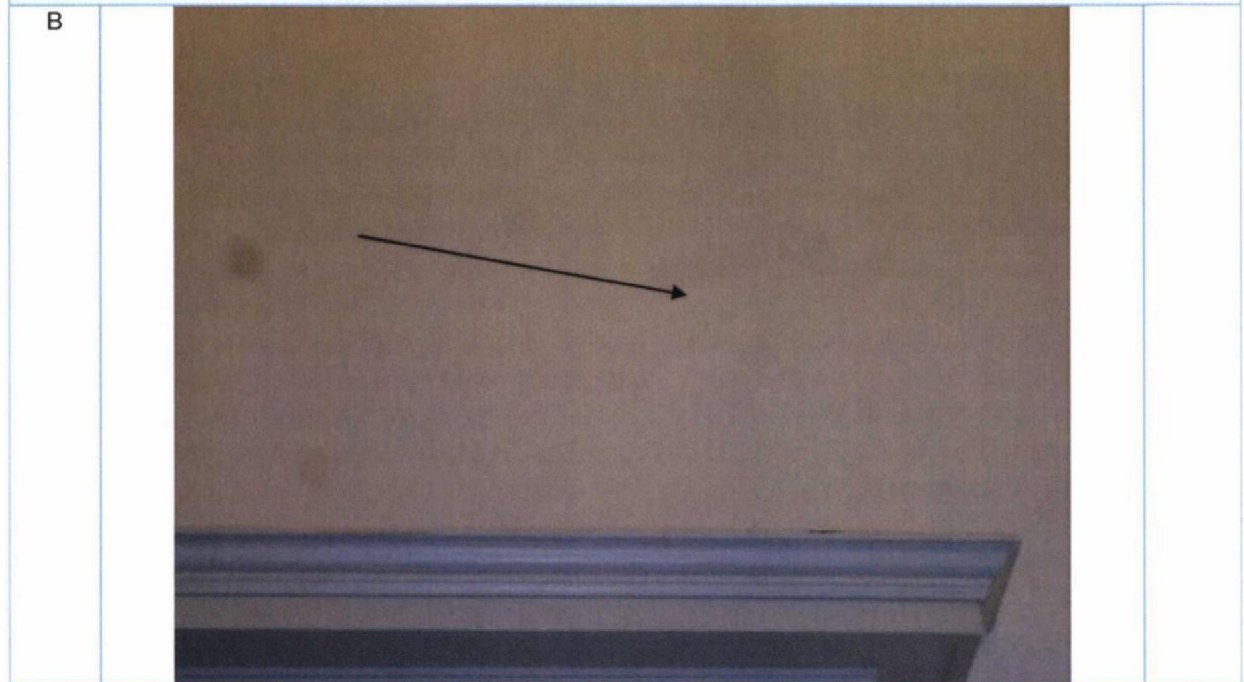


Foto 30: Zie foto 28.

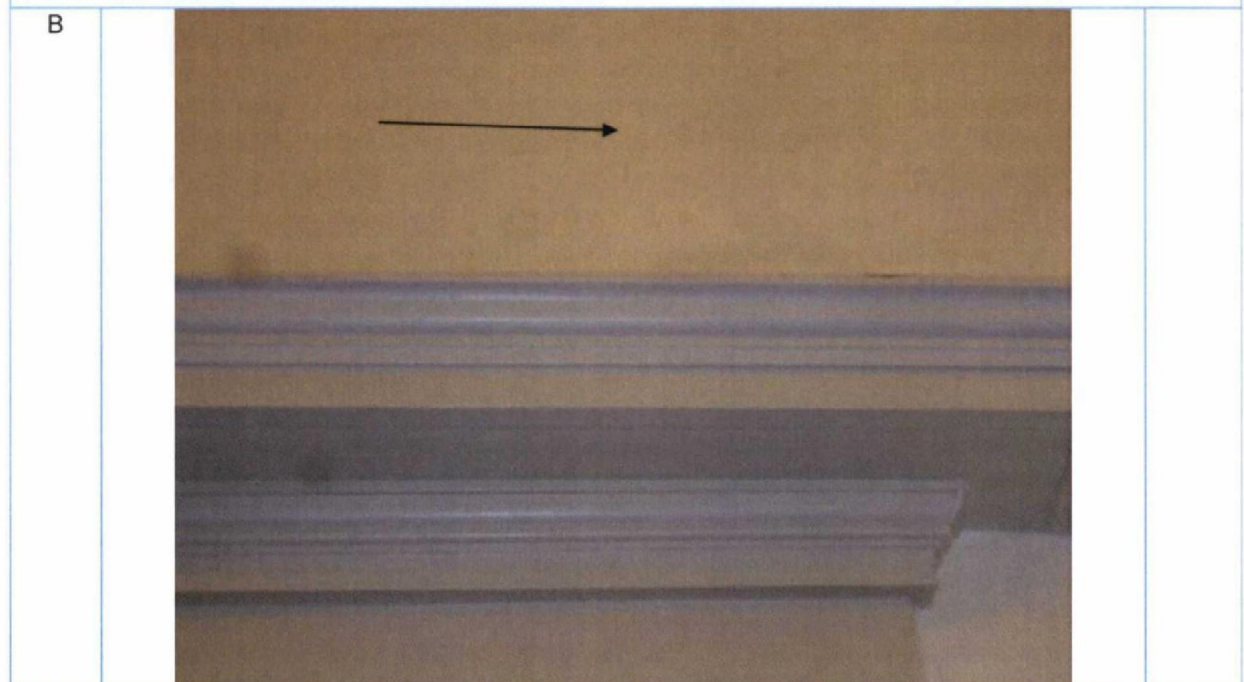


Foto 31: Zie foto 28.

B

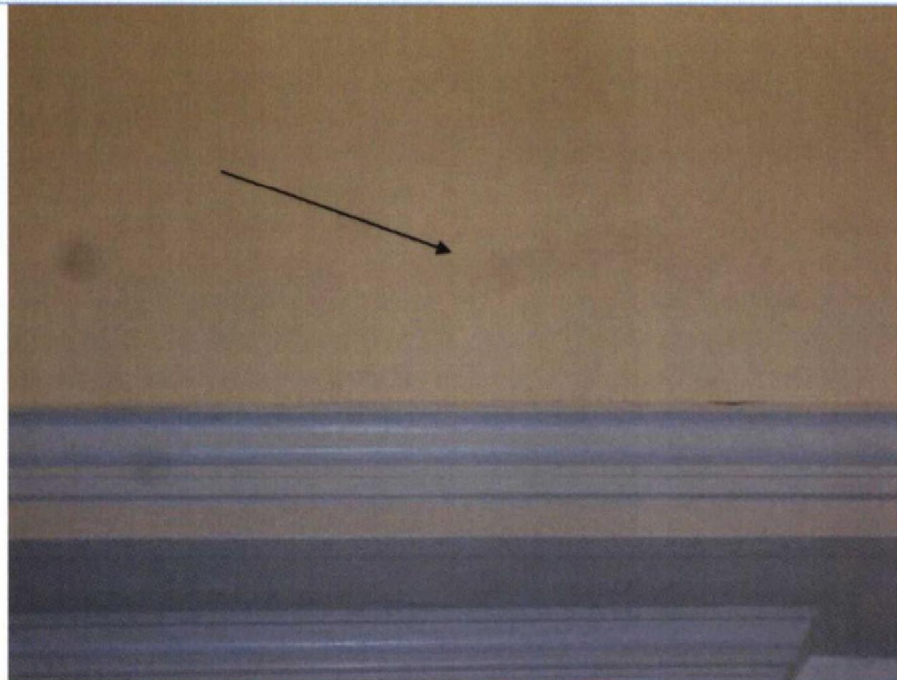


Foto 32: Hal begane grond.



Foto 33: Hal begane grond. Scheuren in stucwerk. Scheuren uitkappen en loszittend stucwerk verwijderen. Scheur in achterliggend metselwerk herstellen met mortel van gelijke structuur en samenstelling als het omringende metselwerk. Wapeningsgaas aanbrengen en stucwerk en sauswerk herstellen.

B



Foto 34: Zie foto 33.

B



Foto 35: Zie foto 33.



Foto 36: Hal begane grond. Scheuren in stucwerk. Ter plaatse van overgang betimmering en stenen ondergrond. Uitkrabben en herstellen stuc- en sauswerk.



Foto 37: Zie foto 36.

B



Foto 38: Scheuren bij overgang plafond-wand. Geen verband met bodemtrillingen.

C



Foto 39: Zie foto 38.

C

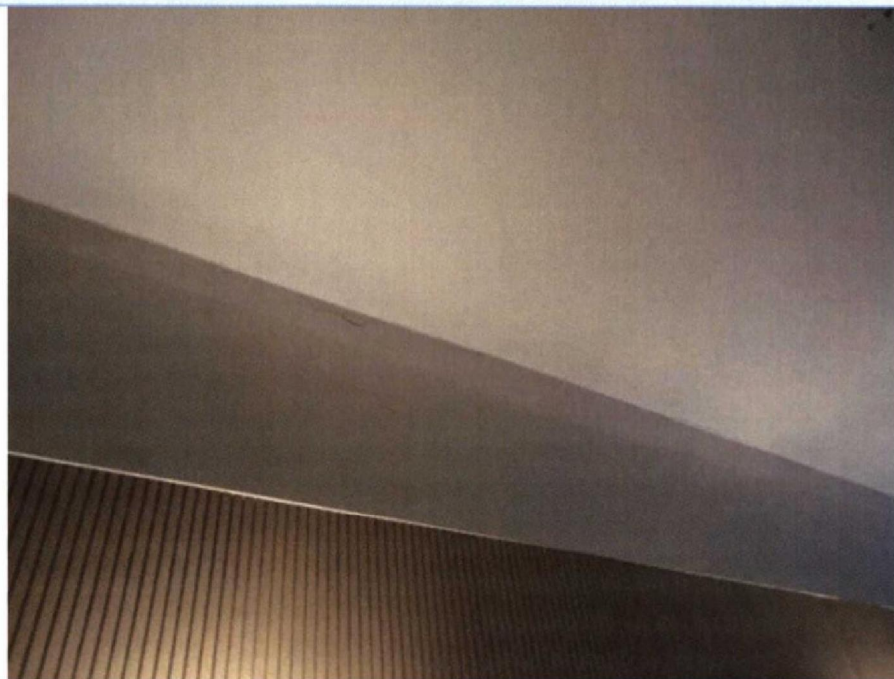


Foto 40: Zie foto 38.

C

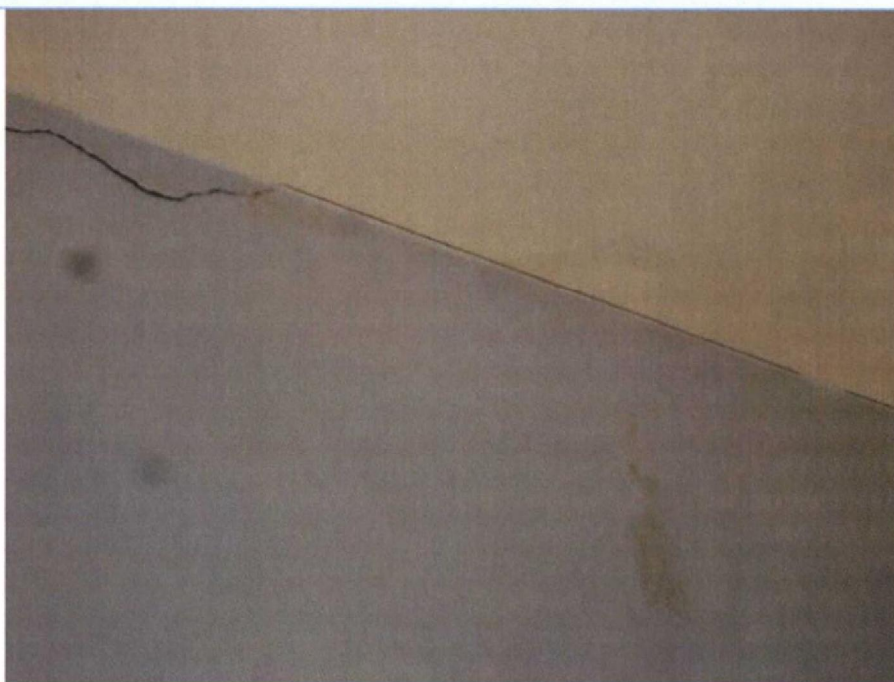


Foto 41: Scheuren in het plafond bij de aansluitingen van de plafondplaten onderling. Geen verband met bodemtrillingen.

C

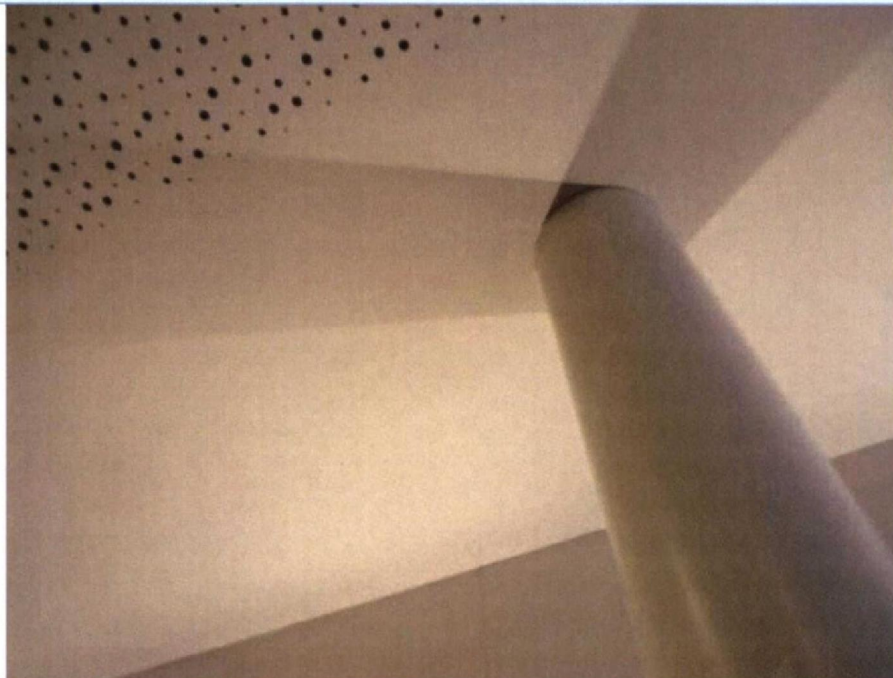


Foto 42: Zie foto 41.

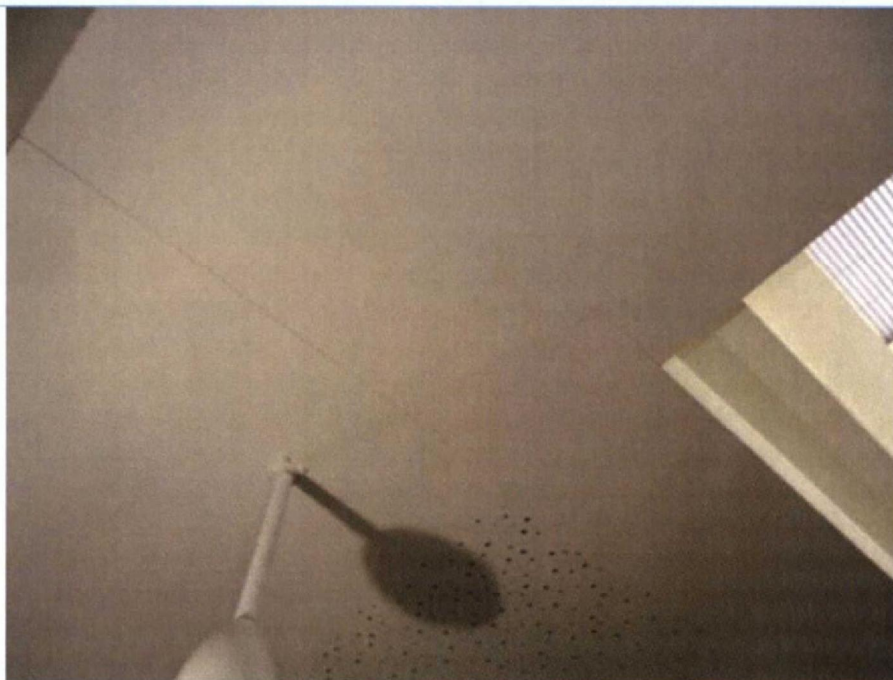


Foto 43: Scheuren bij overgang plafond-wand. Geen verband met bodemtrillingen.



Foto 44: Scheuren in het plafond bij de aansluitingen van de plafondplaten onderling. Geen verband met bodemtrillingen.



Foto 45: Zie foto 44.



Foto 46: Scheuren in stucwerk. Scheuren uitkappen en loszittend stucwerk verwijderen. Scheur in achterliggend metselwerk herstellen met mortel van gelijke structuur en samenstelling als het omringende metselwerk. Wapeningsgaas aanbrengen en stucwerk en sauswerk herstellen.



Foto 47: Zie foto 46.



Foto 48: Begane grond. Wachtruimte. Scheuren in stucwerk. Scheuren uitkappen en loszittend stucwerk verwijderen. Scheur in achterliggend metselwerk herstellen met mortel van gelijke structuur en samenstelling als het omringende metselwerk. Wapeningsgaas aanbrengen en stucwerk en sauswerk herstellen.



Foto 49: Zie foto 48.

B

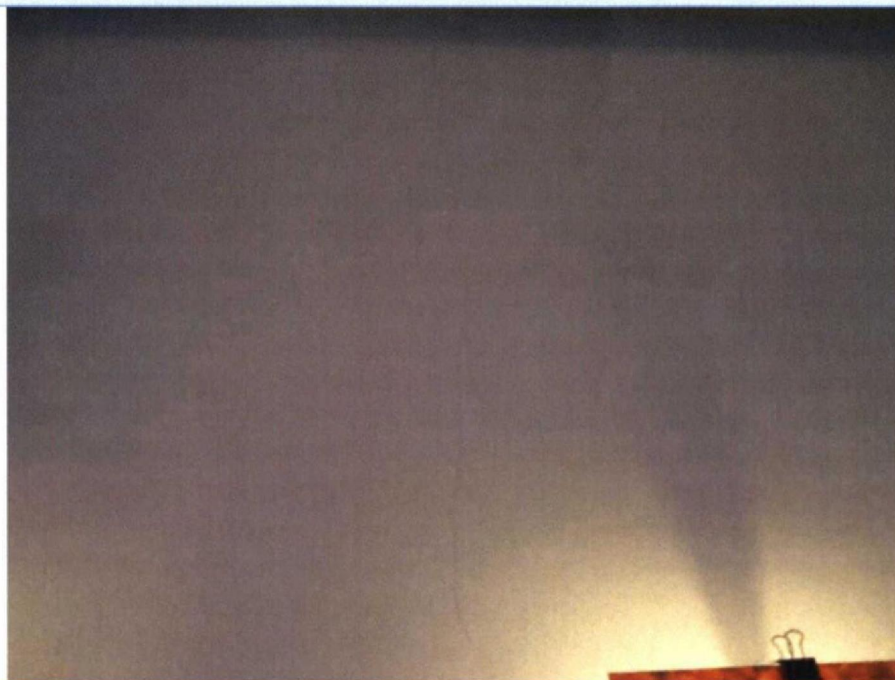


Foto 50: Zie foto 48.

B

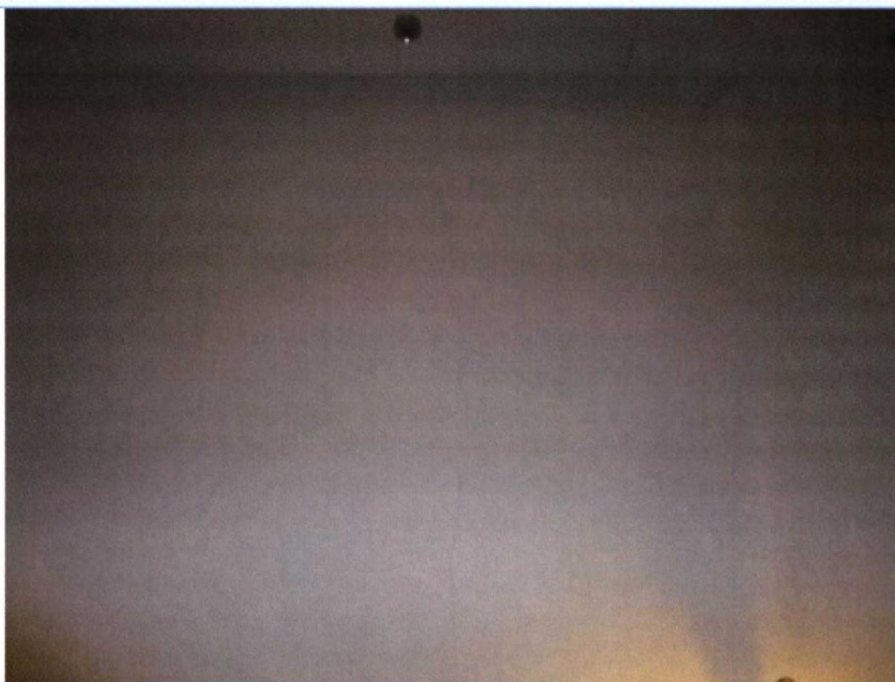


Foto 51: Zie foto 48.

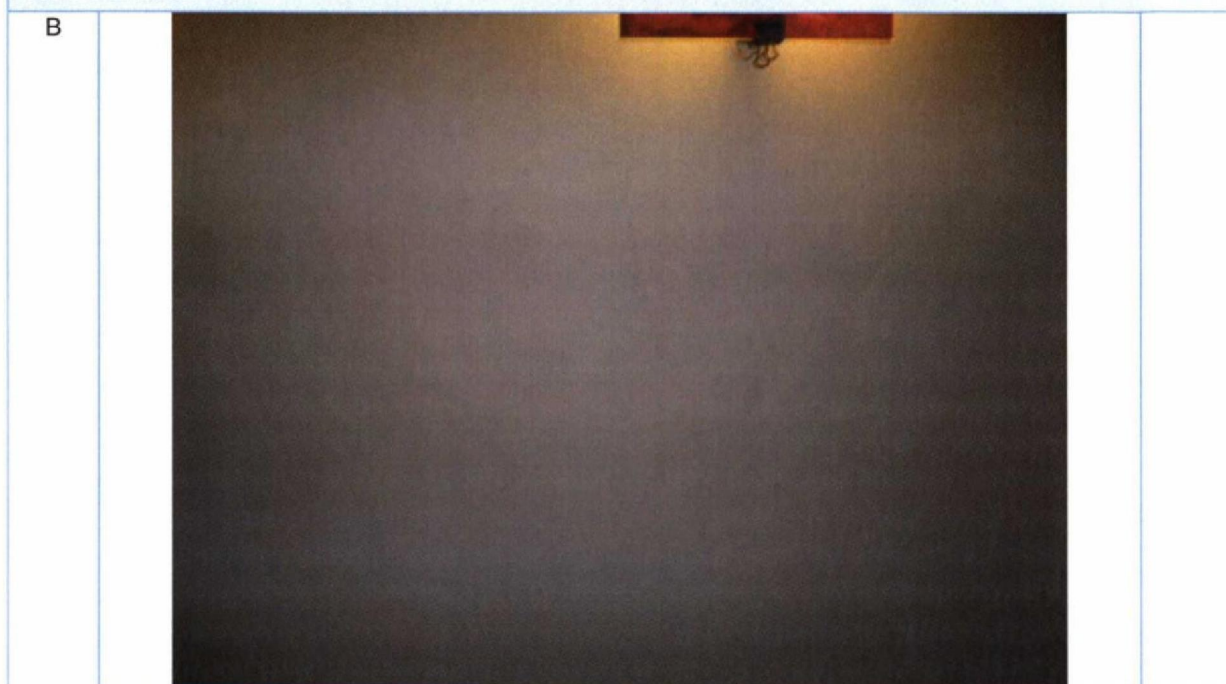


Foto 52: Begane grond . Trouwzaal. Scheur in wand overeenkomstig met scheur foto 48. Herstel door restauratieschilder.



Foto 53: Zie foto 52.

B



Foto 54: Zie foto 52.

B



Foto 55: Zie foto 52.

B



Foto 56: Zie foto 52.

B



Foto 57: Zie foto 52.

B



Foto 58: Scheuren in stucwerk. Scheuren uitkappen en loszittend stucwerk verwijderen. Scheur in achterliggend metselwerk herstellen met mortel van gelijke structuur en samenstelling als het omringende metselwerk. Wapeningsgaas aanbrengen en stucwerk en sauswerk herstellen.

B

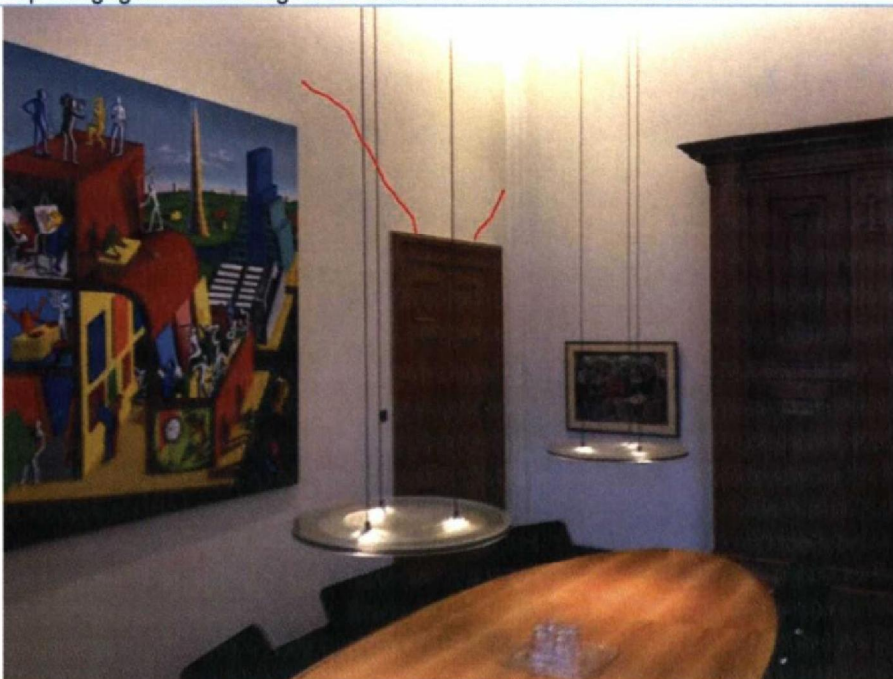


Foto 59: Scheuren in stucwerk. Scheuren uitkappen en loszittend stucwerk verwijderen. Scheur in achterliggend metselwerk herstellen met mortel van gelijke structuur en samenstelling als het omringende metselwerk. Wapeningsgaas aanbrengen en stucwerk en sauswerk herstellen.



Foto 60: Zie foto 59.

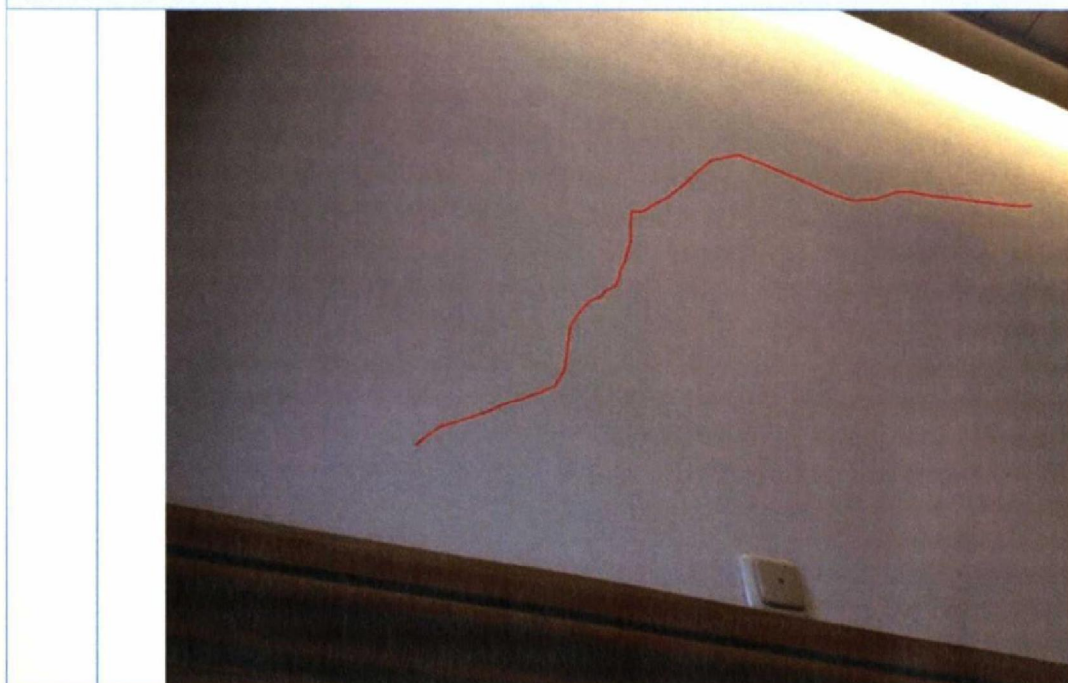


Foto 61: Zie foto 59.

