

Uw referentie
Behandelaar : [REDACTED] 5.1.2e

Onze referentie
Dossiernummer : (1288) 9711HL-106A-27201

Meldingsdatum : 09-10-2014
Claimnummer : 9711HL/106A/27201

Expert : [REDACTED] 5.1.2e
E-mail : [REDACTED] 5.1.2e@archipunt.nl
Telefoonnummer : 085- [REDACTED] 5.1.2e

EXPERTISE RAPPORT

Betreft : Aardbevingschaden in Noordoost Nederland

Opdrachtgever : Nederlandse Aardolie Maatschappij B.V.
Schepersmaat 2, 9405 TA Assen

Schademelder / opstaleigenaar : Gemeente Groningen
Gedempte Zuiderdiep 106A
9711HL Groningen
[REDACTED] 5.1.2e
[REDACTED] 5.1.2e@groningen.nl

Bouwaard : Vrijstaand object, onderdeel van de gevelwand
Bouwjaar : 1897
Belendingen : Woningen
Ligging : Binnen de bebouwde kom

Bezoekdatum : 02-02-2015

Rapportagedatum : 08-06-2015

Aard / oorzaak van de claim : Geïnduceerde aardbeving(en)

Schadebedrag(en) : € 5.618,07 inclusief BTW

Akkoord : Geen

BTW : Is niet verrekenbaar

Inleiding:

In opdracht van de Nederlandse Aardolie Maatschappij B.V. (NAM) te Assen voert Archipunt namens het Noordelijk Schade Taxatie Bureau B.V., inspecties uit conform de Raamovereenkomst Bouwkundige Expertise getekend op 15-01-2014 te Assen. Het betreffen hier bouwkundige opnames en schadevaststellingen in het kader van mogelijke schaden ten gevolge van geïnduceerde aardbeving(en) door winning van aardgas dat soms aan het oppervlakte merkbaar is in de vorm van bodembewegingen.

Expertise:

Op 02-02-2015 verrichtte ik een bezoek van expertise bij schademelder. Op basis van dit bezoek heb ik in overleg met schademelder de schade vastgesteld. Als uitgangspunt van de schadevaststelling heb ik gebruik gemaakt van het door mij ingeschakelde bedrijfsbureau. De door het bedrijfsbureau gemaakte calculatie is aan schademelder gezonden en besproken. Echter is de schademelder in de veronderstelling zelf een calculatie te mogen maken. Ook is de schademelder van mening dat een lekkage aan de schoorsteen beving gerelateerd zou moeten zijn.

Oorzakelijk verband:

Een deel van de door schademelder getoonde schade bevindt zich op een locatie waar doorgaans schade ten gevolge van trilling ontstaat. Rekening houdend met de afstand tot het epicentrum, acht ik het oorzakelijke verband aangetoond. De schade welke naar mijn inzien niet ten gevolge van de trilling is ontstaan, heb ik ten aanzien van de schadevaststelling buiten beschouwing gelaten. In dit taxatierapport heb ik deze wel gerapporteerd en vastgelegd in de categorie C.

De onder C gecategoriseerde schades zijn mogelijk veroorzaakt door zetting in de ondergrond en krimpwerking. Zie ook het fotoblad.

Geconstateerde gebreken:

A = gebrek/schade welke een direct gevolg is van een aardbeving

B = gebrek/schade, reeds aanwezig vóór een aardbeving, maar is t.g.v. een aardbeving significant verergerd.

C = gebrek/schade die niet in verband gebracht kan worden met een aardbeving

De nummering verwijst naar de fotobijlage(n)

Nr.	Geconstateerde gebreken	Foto	A	B	C	Toelichting / beoordeling
1	Scheur in pleisterwerk	3		X		Verergerde schade.
2	afwezigheid van voegwerk	5			X	Geen oorzakelijk verband met bevingen.
3	Scheur in wand	10 t/m 15			X	Geen oorzakelijk verband met bevingen.
4	Scheur in metselwerk	17, 47 t/m 51		X		Verergerde schade.
5	Scheur in naad trap/wand	22, 23			X	Geen oorzakelijk verband met bevingen.
6	Scheur in plafond	26, 39, 56 t/m 58			X	Geen oorzakelijk verband met bevingen.
7	Scheur in plafond	28 t/m 33, 42 t/m 46		X		Verergerde schade.
8	Scheur in stucwerk	35 t/m 38		X		Verergerde schade.
9	Scheur in steen	52			X	Geen oorzakelijk verband met bevingen.
10	Scheur in naad wand/plafond	54			X	Geen oorzakelijk verband met bevingen
11	Naad in houtwerk	61			X	Geen oorzakelijk verband met bevingen

Schadevaststelling:

De hoogte van de geleden schade bepaalde ik als onderstaand en deze is gebaseerd op een calculatie van het bedrijfsbureau. In mijn schadevaststelling is geen rekening gehouden met eventueel optredende verbetering.

Nr.	Schadebedrag(en)		Schade
1	Schadevaststelling conform calculatie	EUR	5.618,07
Totaal, inclusief BTW		EUR	5.618,07

Akkoord:

Schademelder verklaarde zich niet akkoord met de waargenomen schades en oorzaken en voorgestelde herstelmethodes.

Bijlagen:

- Fotoreportage, opname 02-02-2015.



5.1.2e



5.1.2e

Archipunt

E @archipunt.nl

Foto 1. Overzichtsfoto voorgevel.



Foto 2. Overzichtsfoto rechterzijgevel. Topgevel.



Foto 3. Topgevel, rechter zijde.

B: Scheur in pleisterwerk, verergerd.

Herstelmethode: Scheur uitkappen en vullen met constructieve mortel. Vervolgens pleisterwerk aanhelen/egaliseren.



Foto 4. Topgevel, linker zijde.



Foto 5. Topgevel, linker zijde.

C: afwezigheid van voegwerk. Niet beving-gerelateerd. Hoogstwaarschijnlijk uitspoeling van het voegwerk.

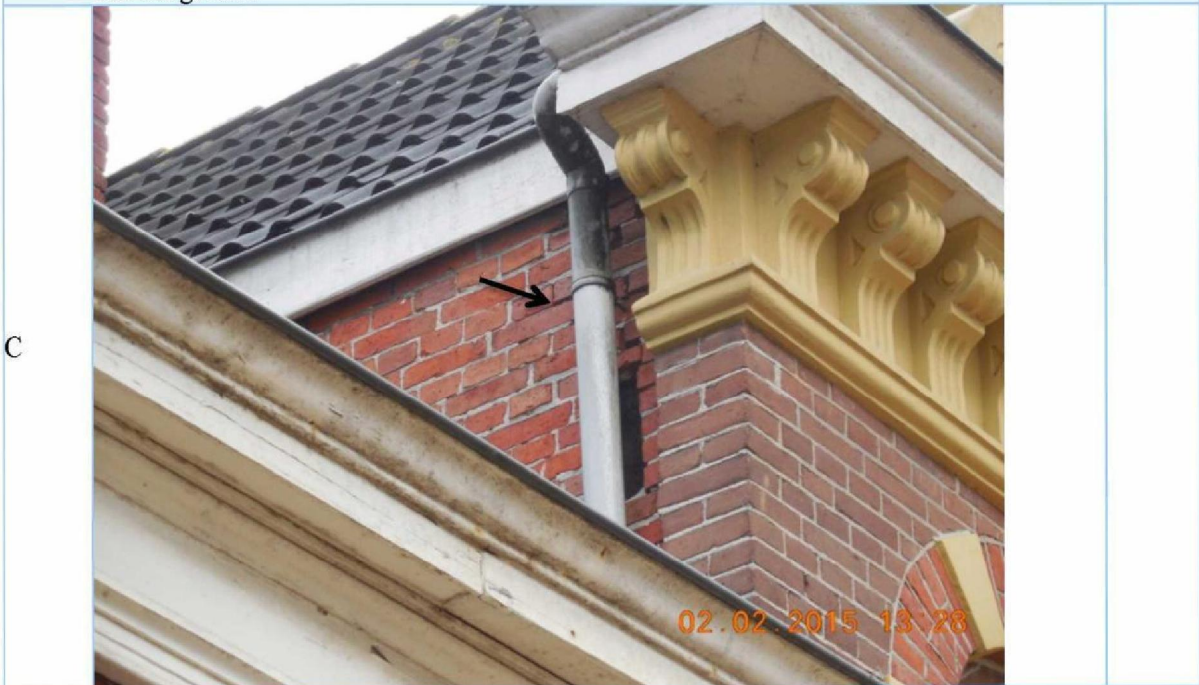


Foto 6. Overzichtsfoto schoorsteen, intact.

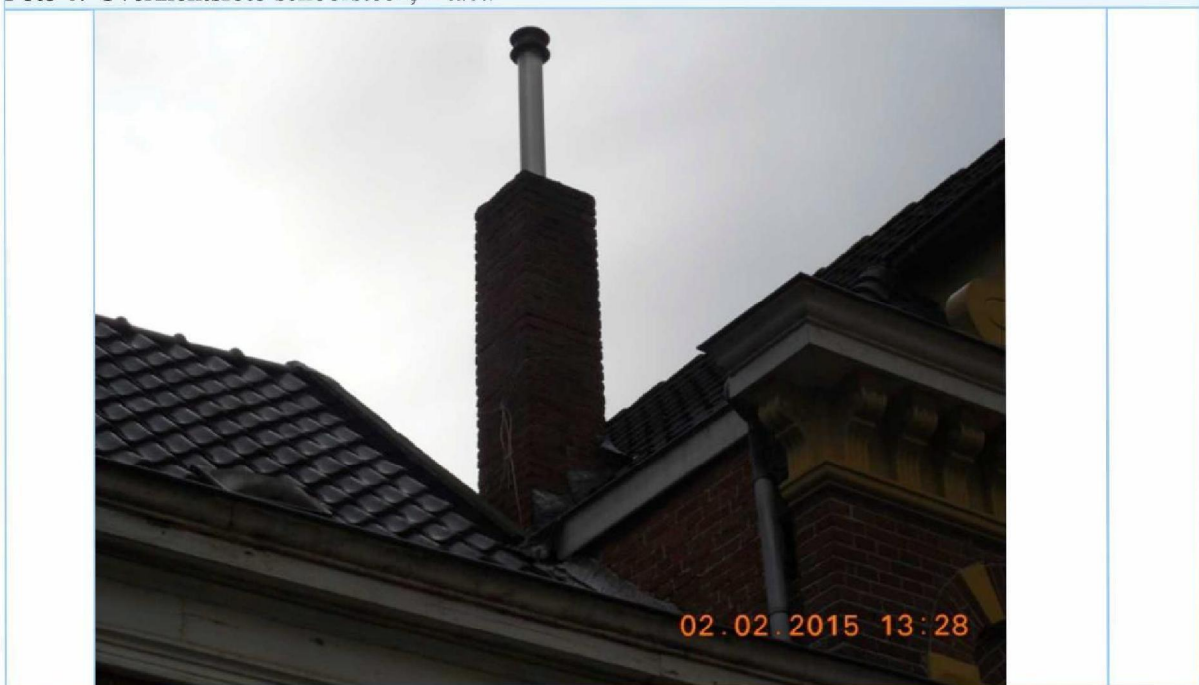


Foto 7. Overzichtsfoto onderdoorgang. Linker gevel.



Foto 8. Overzichtsfoto onderdoorgang. Linker gevel.



Foto 9. Overzichtsfoto onderdoorgang.



Foto 10. Onderdoorgang

C: Scheur in wand. Niet beving-gerelateerd. Hoogstwaarschijnlijk krimpwerking oppervlakte afwerking van de geveldelen.



Foto 11.Detailfoto van foto 10.



Foto 12.Detailfoto van foto 10.



Foto 13.Detailfoto van foto 10.



Foto 14. Onderdoorgang

C: Scheur in wand. Niet beving-gerelateerd. Hoogstwaarschijnlijk krimpwerking oppervlakte afwerking van de geveldelen.



Foto 15. Overzichtsfoto linker zijgevel, zie ook foto 14.



Foto 16. Overzichtsfoto achtergevel.



Foto 17. Overzichtsfoto achtergevel, linker zijde.

B: Scheur in metselwerk, verergerd. Aansluiting "nieuw metselwerk" ten opzichte van oorspronkelijk metselwerk hebben een verschil in zetting, waardoor de aansluiting loslaat. Herstelmethode: Scheur uitkappen en vullen met constructieve mortel. Vervolgens afvoegen als bestaand.

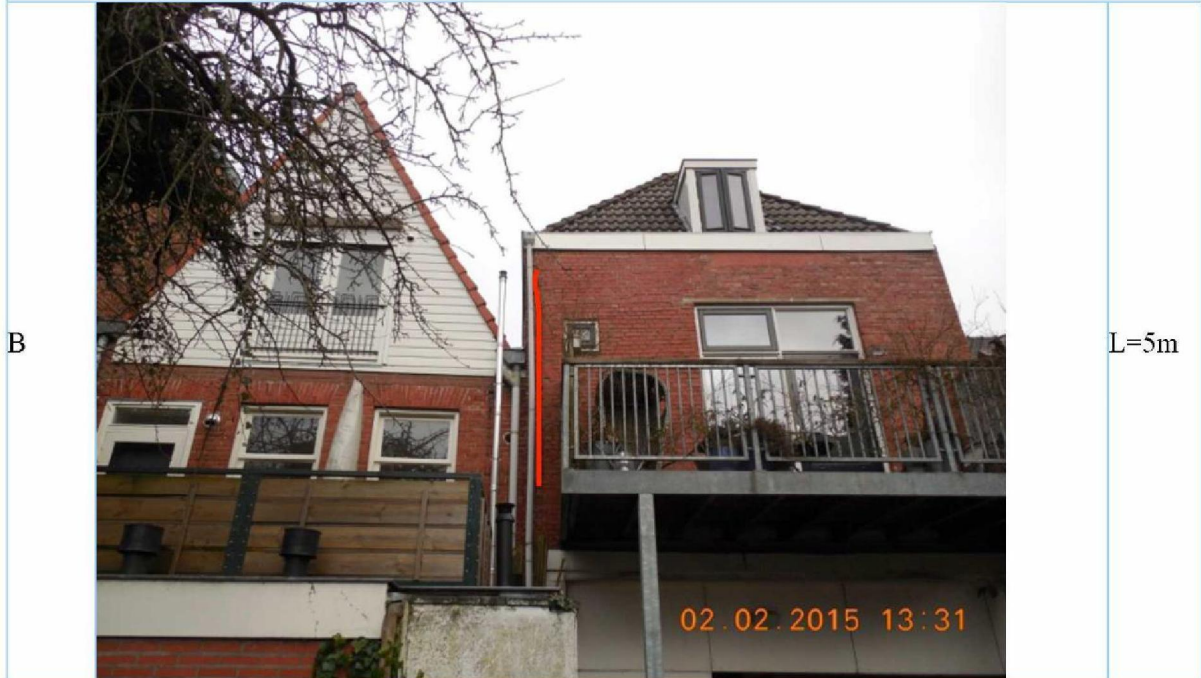


Foto 18. Detailfoto van foto 17.



Foto 19.Detailfoto van foto 17.



Foto 20.Detailfoto van foto 17. (aansluiting oud en nieuw is hier duidelijk zichtbaar).

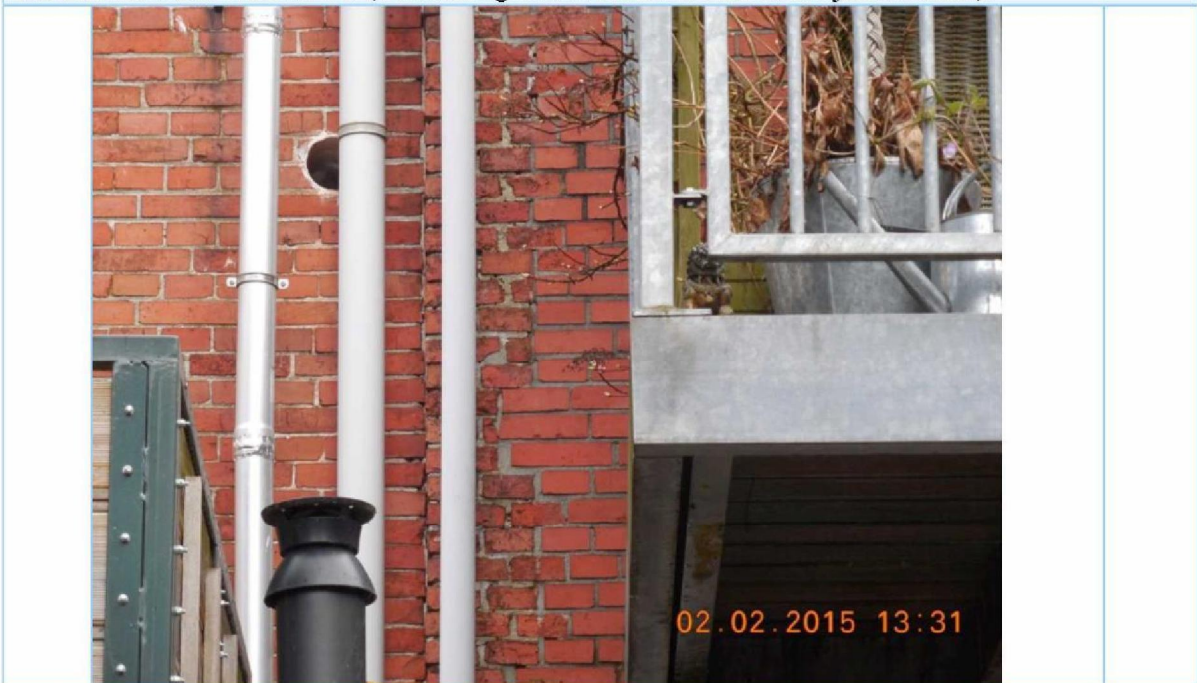


Foto 21. Overzichtsfoto trapopgang.

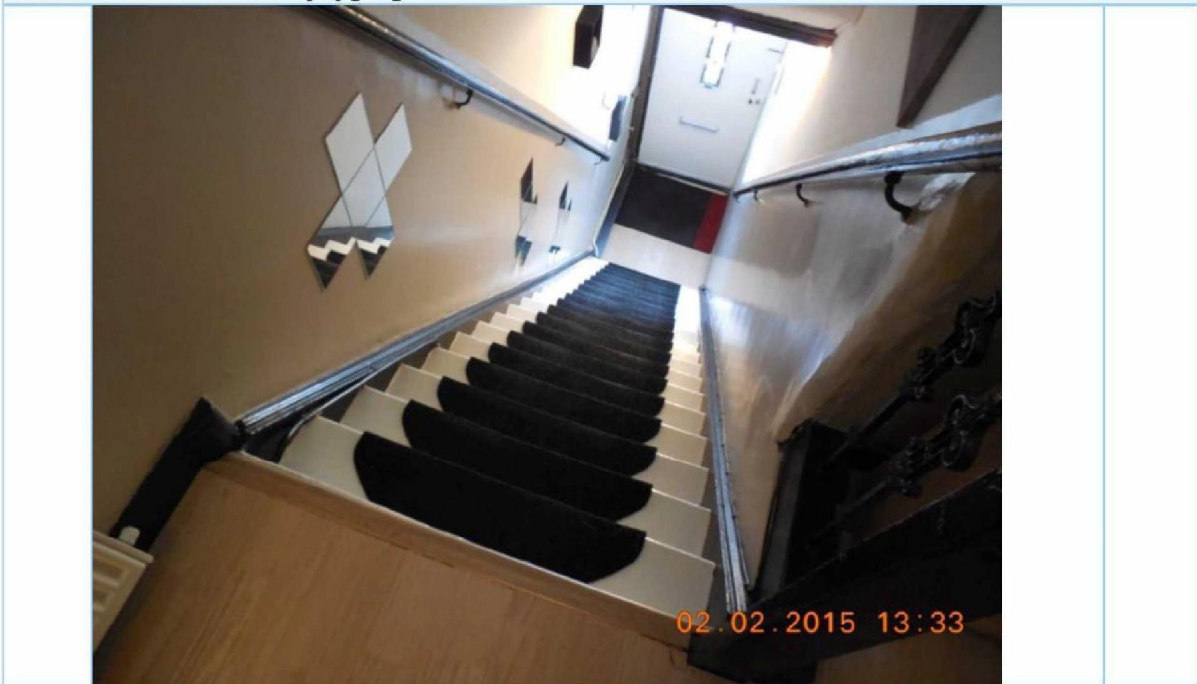


Foto 22. Trapopgang.

C: Scheur in naad trap/wand. Niet beving-gerelateerd. Hoogstwaarschijnlijk krimpwerking tussen twee verschillende materialen. (hout en kalkafwerking)



Foto 23. Trapopgang.

C: Scheur in naad trap/wand. Niet beving-gerelateerd. Hoogstwaarschijnlijk krimpwerking tussen twee verschillende materialen. (hout en kalkafwerking)



Foto 24. Detailfoto van foto 23



Foto 25. Overzichtsfoto kamer.

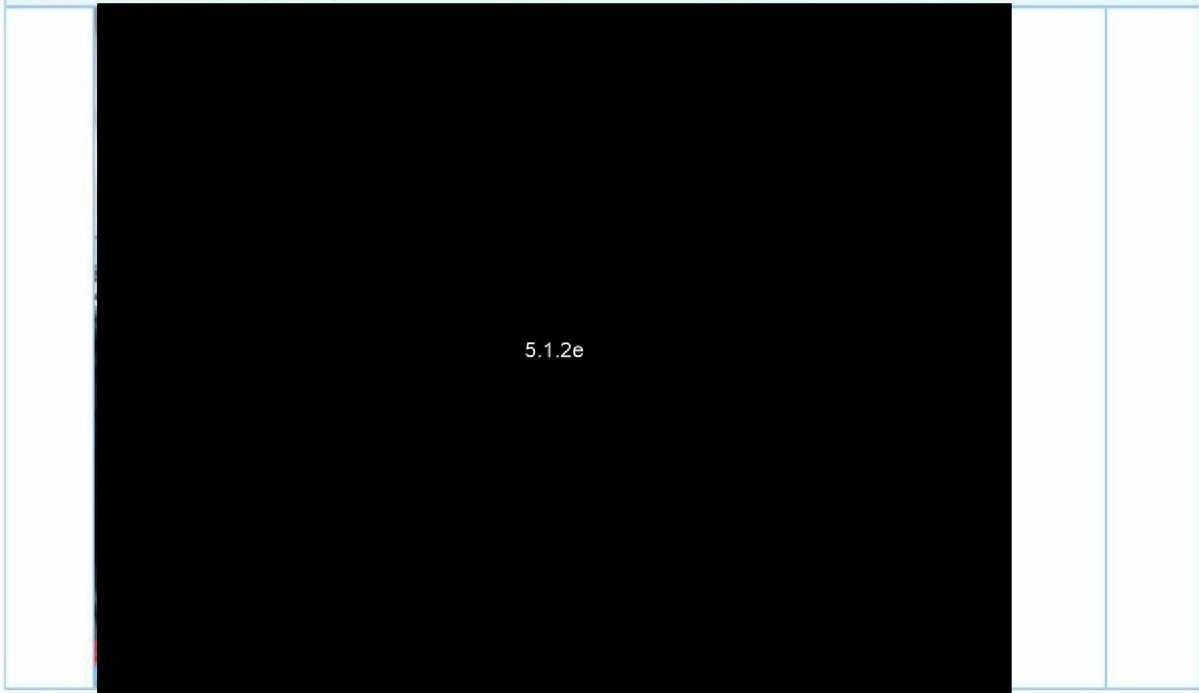


Foto 26. Plafond.

C: Scheur in plafond. Niet beving-gerelateerd. Hoogstwaarschijnlijk krimpwerking van het kalkgebonden plafond.



Foto 27. Detailfoto van foto 26.



Foto 28. Plafond.

B: Scheur in plafond, verergerd.

Herstelmethode: Scheur "uitsnijden" en vervolgens opbouwen / kalken in lagen.



Foto 29. Detailfoto van foto 28.



Foto 30. Plafond.

B: Scheur in plafond, verergerd.

Herstelmethod: Scheur "uitsnijden" en vervolgens opbouwen / kalken in lagen.



Foto 31. Detailfoto van foto 30.



Foto 32. Plafond.

B: Scheur in plafond, verergerd.

Herstelmethode: Scheur "uitsnijden" en vervolgens opbouwen / kalken in lagen.



Foto 33.Detailfoto van foto 32.



Foto 34.Overzichtsfoto kamer 2.

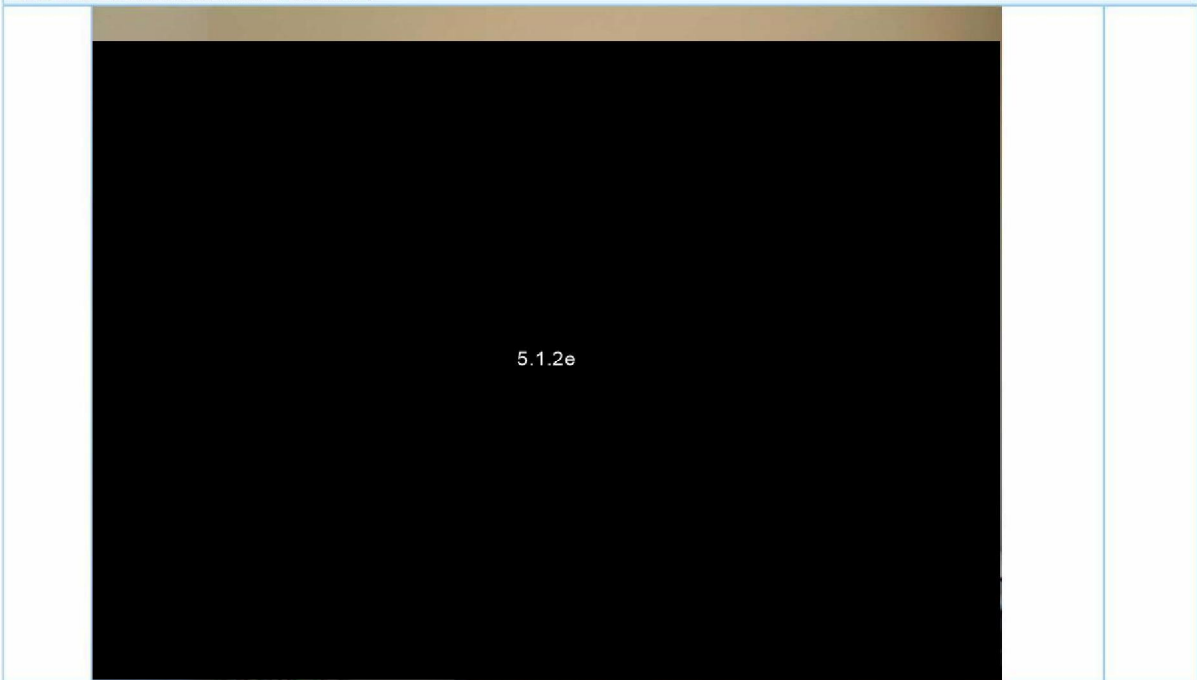


Foto 35.kamer 2.

B: Scheur in stucwerk, verergerd.

Herstelmethode: Stucwerk rondom de scheur weghalen, scheur uitslijpen en vullen met constructieve mortel. Wapeningsweefsel over de scheur. Wand met scheur gedeeltelijk overzetten en deze wand sausen. (circa 5m2).

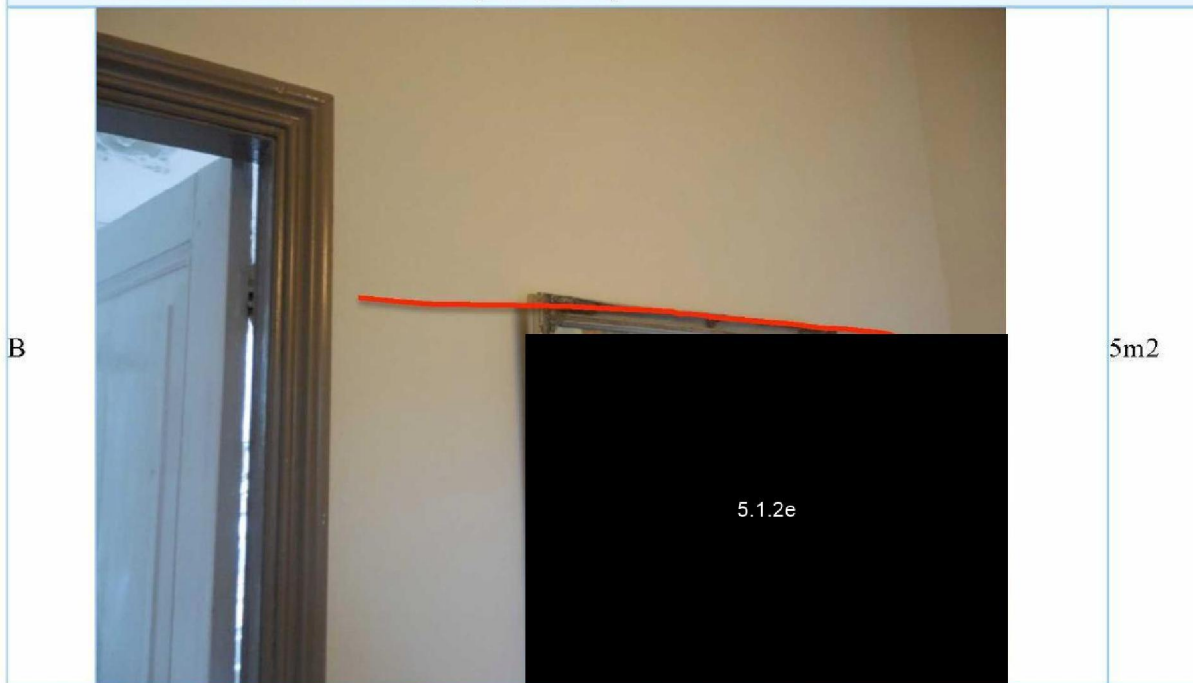


Foto 36.Detailfoto van foto 35.

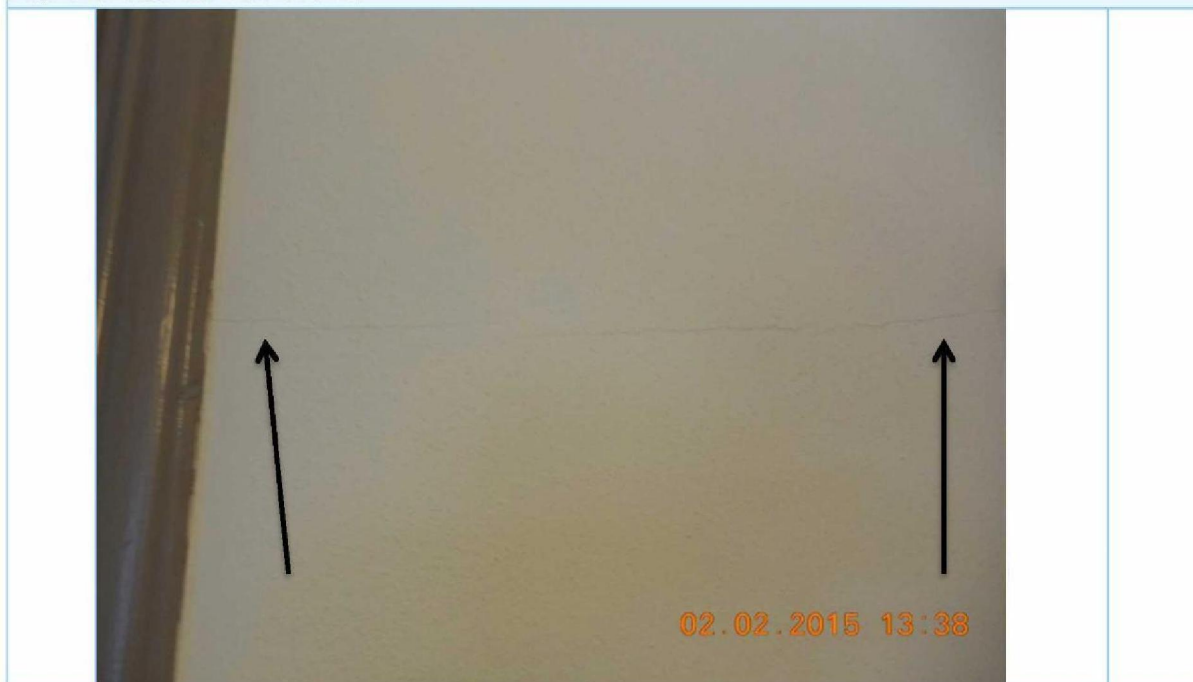


Foto 37. Detailfoto van foto 35.



Foto 38. kamer 2.

B: Scheur in stucwerk, verergerd.

Herstelmethode: Stucwerk rondom de scheur weghalen, scheur uitslijpen en vullen met constructieve mortel. Wapeningsweefsel over de scheur. Wand met scheur gedeeltelijk overzetten en deze wand sausen. (zelfde wand als op foto 35).

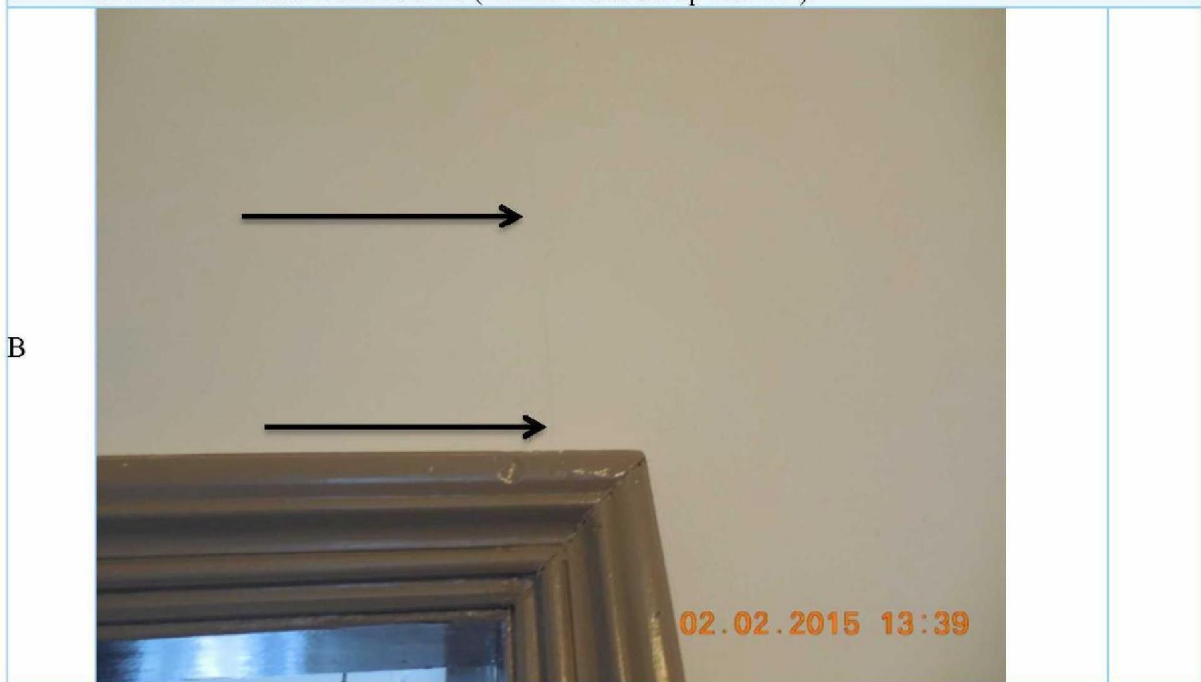


Foto 39.Plafond

C: Scheur in plafond. Niet beving-gerelateerd. Hoogstwaarschijnlijk krimpwerking van het kalkgebonden plafond.

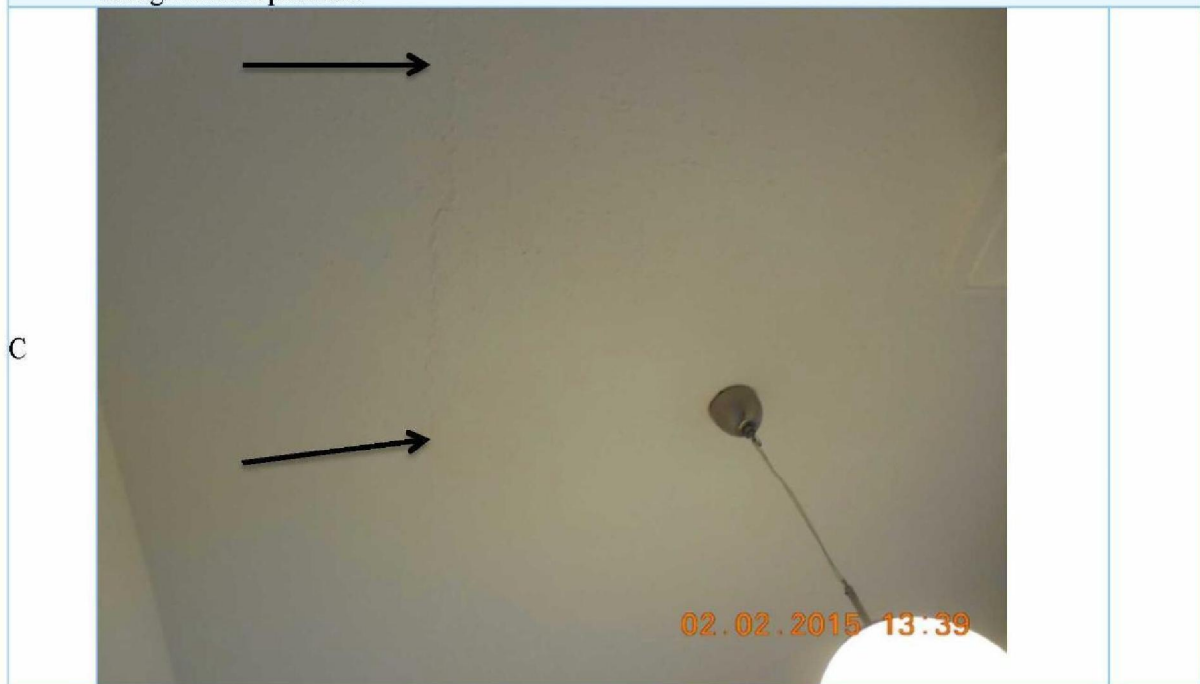


Foto 40.Detailfoto van foto 39.



Foto 41. Overzichtsfoto woonkamer.



Foto 42. Woonkamer.

B: Scheur in plafond, verergerd.

Herstelmethode: Scheur "uitsnijden" en vervolgens opbouwen / kalken in lagen.



Foto 43. Woonkamer.

B: Scheur in plafond, verergerd.

Herstelmethod: Scheur "uitsnijden" en vervolgens opbouwen / kalken in lagen.



Foto 44. Detailfoto van foto 43.



Foto 45. Vervolg van scheur van foto 43



Foto 46. Woonkamer.

B: Scheur in plafond, verergerd.

Herstelmethode: Scheur "uitsnijden" en vervolgens opbouwen / kalken in lagen.



Foto 47. Overzichtsfoto achtergevel verdieping.

B: Scheur in metselwerk, verergerd.

Herstmethode: Scheur uitkappen en vullen met constructieve mortel, vervolgens afvoegen.



Foto 48. Detailfoto van foto 47.



Foto 49. Detailfoto van foto 47.



Foto 50. Achtergevel verdieping.

B: Scheur in metselwerk, verergerd.

Herstelmethode: Scheur uitkappen en vullen met constructieve mortel, vervolgens afvoegen.

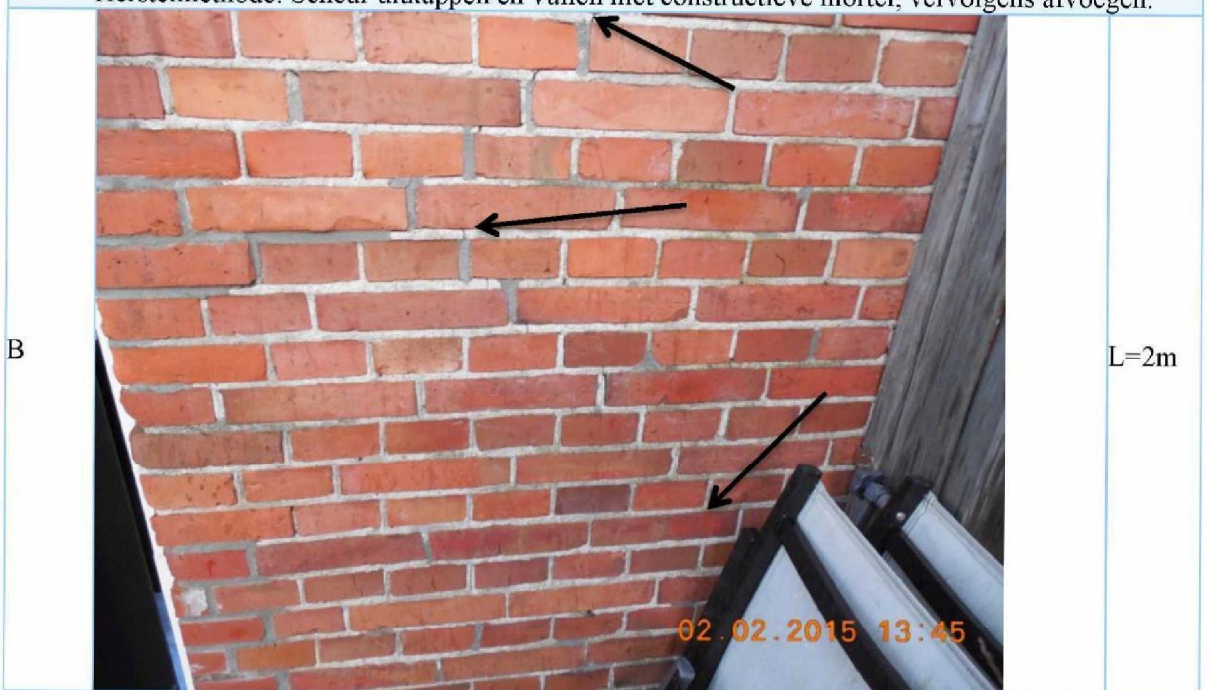


Foto 51. Detailfoto van foto 50



Foto 52. Achtergevel verdieping.

C: Scheur in steen. Niet beving-gerelateerd. Hoogstwaarschijnlijk vorstschade.



Foto 53. Overzichtsfoto overloop.



Foto 54. Overloop

C: Scheur in naad wand/plafond. Niet beving-gerelateerd. Hoogstwaarschijnlijk krimpwerking.



Foto 55. Overzichtsfoto slaapkamer.



Foto 56. Slaapkamer plafond.

C: Scheur in plafond. Niet beving-gerelateerd. Hoogstwaarschijnlijk krimpwerking.



Foto 57. Slaapkamer plafond.

C: Scheur in plafond. Niet beving-gerelateerd. Hoogstwaarschijnlijk krimpwerking.

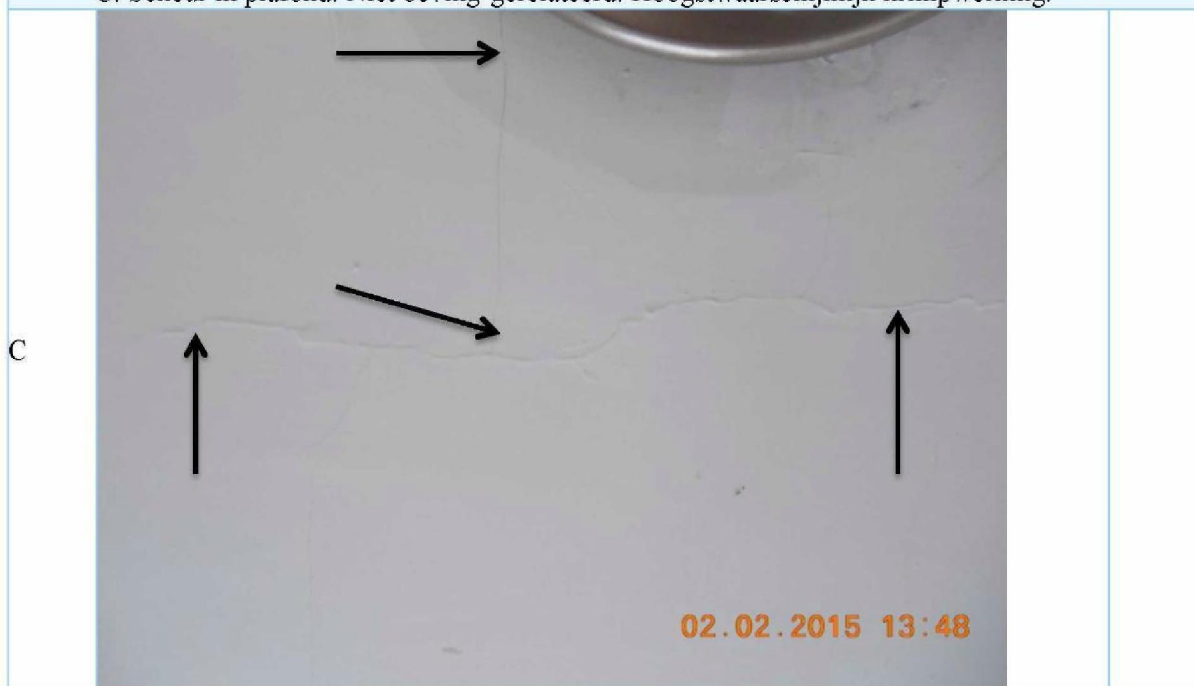


Foto 58. Slaapkamer plafond.

C: Scheur in plafond. Niet beving-gerelateerd. Hoogstwaarschijnlijk krimpwerking.



Foto 59.Schoorsteen intact, zie ook foto 6



Foto 60.Overzichtsfoto trapogang



Foto 61. Trapopgang.

C: Naad in houtwerk, Niet beving-gerelateerd. Hoogstwaarschijnlijk krimpwerking van het hout.

