

Standaarden Concemloket (SRE)

13649

3281

Inhoudsopgave

1	Inleiding.....	2
2	Doel van de opdracht.....	2
3	Beoogde resultaat.....	2
4	Organisatie.....	2
5	Afbakening project.....	3
6	Aanpak uitvoering.....	4
7	Levertijd en geldigheidsduur.....	5
8	Communicatie.....	5
9	Kosten.....	6
10	Betaling en algemene voorwaarden.....	6
	Bijlage I. Achtergrond Concernloket.....	7
	Bijlage II. Kostenindicatie.....	8
	Bijlage III. Procesflow standaarden.....	9

1 Inleiding

Concernloket heeft SRE Milieudienst verzocht een offerte/globaal plan van aanpak op te stellen voor het ontwikkelen van een aantal standaarden. Deze standaarden moeten gebruikt kunnen worden door grote bedrijven die veel in contact komen met veel verschillende overheidsinstanties die allemaal andere eisen stellen. De te ontwikkelen standaarden zijn onderdeel van de pilot die loopt, waarbij Concernloket intermediair is tussen overheidsinstanties en Gasunie. Gasunie is bezig met de aanleg van een Noord-Zuidgasleiding en komt daardoor in contact met veel landelijke, provinciale en lokale overheden. De standaarden moeten later ook gebruikt kunnen worden door andere bedrijven en overheden.

De standaarden betreffen een groot aantal vergunning- of ontheffingsaanvragen, voorschriften en toezichtplannen. Deze standaarden moeten voordelen opleveren voor zowel de (grote) bedrijven als de bevoegde gezagen. Gasunie heeft in fase 1 van de Noord-Zuidlijn te maken met 340 vergunningen of toestemmingen en 56 verschillende overheidsinstanties. Het voordeel voor de overheidsinstanties zit met name in de standaardisatie van voorschriften en toezichtplannen. Hierbij is al wel direct duidelijk dat een groot deel van de voorschriften lokaal geregeld is in bijvoorbeeld bestemmingsplannen en APV's en daardoor toch steeds op onderdelen zal verschillen. Voor de (grote) bedrijven is het voordeel van standaardisatie dat zij niet telkens met andere voorschriften en toezichtplannen wordt geconfronteerd. Maar ook bijvoorbeeld dat zij niet per gemeente steeds andere aanvraagformulieren in hoeft te vullen.

Wat is Concernloket?

Concernloket is intermediair in de relatie tussen overheidsinstanties en Gasunie in verband met ruimtelijke ordening, vergunningen en toezicht. Deze voor Nederland unieke samenwerking tussen bedrijfsleven en overheid is in 2007 gestart in de provincie Groningen. De betrokken overheidsinstanties zijn onder meer de provincie, gemeenten, waterschappen, rijkswaterstaat, rijksinspecties en de Arbeidsinspectie. De werkwijze van Concernloket bestaat uit drie onderdelen voor de ruimtelijke ordening, vergunningverlening en toezicht:

- kenniscentrum voor concerns en overheid,
- wegnemen van knelpunten in de relatie tussen Gasunie en bevoegd gezag,
- ontwikkelen van standaarddocumenten.

De website van Concernloket ondersteunt deze werkwijze met een 'kantoor' voor documentbeheer en een 'werkplaats' als werkomgeving voor specialisten.

2 Doel van de opdracht

Het doel van de opdracht is het ontwikkelen van standaarddocumenten waarmee enerzijds (grote) bedrijven sneller en eenvoudiger haar vergunning- en ontheffingsaanvragen kan realiseren. Anderzijds kunnen overheidsinstanties hiermee eenvoudiger zelf hun voorschriften en toezichtplannen opstellen, waardoor zij sneller kunnen overgaan tot het afgeven van vergunningen. Met deze toezichtplannen wordt ook het toezicht gestandaardiseerd, zodat de (grote) bedrijven en voor deze pilot, Gasunie, weten waar zij aan toe zijn.

3 Beoogde resultaat

Het resultaat van de opdracht, voor de in paragraaf 5 aangegeven vergunningen, ontheffingen of vrijstellingen, is:

- standaarden voor de aanvraag van vergunningen, ontheffingen of vrijstellingen
- standaard voorschriften

4 Organisatie

Als projectleider bij SRE Milieudienst zal optreden 5.1.2e De projectleider zorgt binnen SRE Milieudienst voor de afstemming tussen de medewerkers die meewerken aan de ontwikkeling van de standaarden.

Het opstellen van de standaarden zal gebeuren door de specialisten van de verschillende vakgebieden binnen SRE Milieudienst.

5 Afbakening project

Voor de hieronder genoemde werkvelden en aangegeven vergunningen, ontheffingen of vrijstellingen is gevraagd standaarden te ontwikkelen:

- a. Werkveld Bouwen:
 - Sloopvergunning
 - Kapvergunning
- b. Werkveld Archeologie:
 - Monumentenvergunning
 - Ontheffing archeologie
- c. Werkveld Bodem en water
 - Grondwateronttrekking
 - Ontgrondingsvergunning
- d. Werkveld Natuur
 - Ontheffing Flora- en Faunawet
- e. Werkveld Ruimtelijke ontwikkeling
 - Aanlegvergunning
 - Tijdelijke bouwvergunning ketenpark
 - Tijdelijke vrijstelling werkterrein
 - Projectbesluit,
 - Partiële bestemmingsplanherziening

Bij de vergunningen voor de aangegeven werkvelden is sprake van specifieke situaties die van invloed zijn op de aanpak, waardoor in een aantal gevallen wordt geadviseerd geen standaard te ontwikkelen. Hieronder wordt per werkveld een aantal aandachtspunten genoemd:

Ad. a. Werkveld Bouwen:

Voor zowel de sloopvergunning als de kapvergunning gelden per gemeenten andere regels. De sloopvergunning komt slechts éénmaal voor. Voorgesteld wordt om de vergunning af te stemmen op de specifieke situatie.

Voor de kapvergunning hebben sommige gemeenten een kapbeleid, waarin alleen voor bomen met bijvoorbeeld een diameter vanaf 25 cm een kapvergunning nodig is. Andere gemeenten hebben een bomenbeleid waar alleen monumentale bomen, waarvoor een kapvergunning nodig is, in opgenomen zijn. Ook zijn er gemeenten zonder kapbeleid.

Ad. b. Werkveld Archeologie:

Voor de monumentenvergunning is voor rijksmonumenten de RACM bevoegd gezag, voor provinciale monumenten de provincie en voor gemeentelijke monumenten, de gemeenten. Hierbij is de vergunning gekoppeld aan de monumentenverordening. Veel gemeenten hebben inmiddels een archeologieverordening, op grond waarvan bij werkzaamheden in de bodem getoetst wordt. Voor archeologie en monumenten is er in weinig gemeenten een standaardaanvraagformulier beschikbaar. Meestal wordt een ontheffing archeologie of monumentenvergunning schriftelijk verzocht in briefvorm. Echter bij elke aanvraag moet een archeologisch of monumentenonderzoeksrapport worden toegevoegd en dit is voor elke locatie anders. Standaardiseren is voor dit rapport, of de hieruit voortvloeiende voorschriften, niet zinvol. Voorgesteld wordt om een eenvoudig stroomschema voor zowel archeologie als monumenten op

te stellen waaruit blijkt welke vervolgstappen nodig zijn. Voor toezicht op de ontheffing archeologie/monumenten is nog niets beschikbaar, dit zal volledig ontwikkeld moeten worden.

N.b. Een ontheffing archeologie wordt ook wel selectiebesluit of archeologievergunning genoemd.

Ad. c. Werkveld Bodem en water

Zowel voor de ontgrondingsvergunning als de grondwateronttrekkingen is de provincie bevoegd gezag. Voorgesteld wordt om de bestaande aanvraagformulieren van elke provincie samen te voegen. De voorschriften zijn ook provinciaal geregeld. Elke provincie heeft haar eigen toezichthouderplan. Ook deze twee kunnen gestroomlijnd worden.

Ad. d. Werkveld Natuur

Voor de ontheffing Flora- en Faunawet is een formulier beschikbaar van LNV. Niet in alle gevallen is ontheffing nodig. Indien dit wel het geval is, is dit zo specifiek dat geen standaard gemaakt kan worden. Geadviseerd wordt om voor het hele traject, bureau- en veldonderzoek te plegen en vervolgens voor de locaties waar ontheffing nodig is, dit in één keer aan te vragen.

Ad. e. Werkveld Ruimtelijke ontwikkeling

Voor zowel de aanlegvergunning, de tijdelijke bouwvergunning ketenpark als de tijdelijke vrijstelling werkterrein zijn regels opgenomen in de lokale bestemmingsplannen. Deze kunnen van gemeente tot gemeente sterk verschillen. Voorgesteld wordt om zowel voor de aanvraag als voor de voorschriften (regels en toelichting) een standaard te ontwikkelen waarin een groot deel vrij is. In dit deel moeten de regels/voorschriften die volgen uit de lokale situatie is, ingevuld worden.

6 Aanpak uitvoering

Het opstellen van de standaarden zal gebeuren in nauw overleg met Concernloket. Bij het ontwikkelen van de standaarden zal Gasunie en Milieudienst Groningen input leveren over welke struikelblokken zij in de praktijk zijn tegengekomen.

Het ontwikkelen van standaarden zal niet het grootste probleem zijn in dit gehele proces. De vraag is hoe je gemeenten zover krijgt om de standaarden te gebruiken. Hier zal een communicatietraject voor moeten worden ontwikkeld. Zie paragraaf 8.

De stappen die tijdens het proces worden doorlopen, zijn hieronder omschreven. Vanwege de korte periode tussen de opdrachtverlening en het moment waarop de standaarden gereed moeten zijn, worden de standaarden voor alle vergunningen of ontheffingen en voorschriften zoveel mogelijk gelijktijdig gemaakt.

Gedurende het proces stelt de SRE Milieudienst eens per zes weken een kort voortgangsbericht op voor de opdrachtgever.

Voor deze offerte wordt ervan uitgegaan dat alle vergadering op locatie bij SRE Milieudienst plaatsvinden. Indien dit niet het geval is zal tevens reistijd in rekening worden gebracht.

Te doorlopen stappen:

a. De Aftrap

Voorgesteld wordt om een startbijeenkomst te beleggen met Concernloket, Gasunie, de projectleider van SRE Milieudienst en enkele specialisten van SRE Milieudienst, die al veel ervaring hebben in het traject van aanvraag - opstellen voorschriften - toezichtplannen.

b. Maken eerste inventarisatie voor alle standaarden

Na de startbijeenkomst maken de specialisten een eerste inventarisatie voor de standaarden.

Hierbij worden eventuele vragen, knelpunten en problemen duidelijk. Bij de eerste inventarisatie wordt gebruik gemaakt van al aanwezige, door Concernloket ontwikkelde, formulieren en voorschriften. Er wordt zoveel mogelijk aangesloten bij deze bestaande documenten van bijvoorbeeld Concernloket, gemeenten, provincies en waterschappen.

c. Overleg over de eerste inventarisatie voor de standaarden

De eerste inventarisatie en de eventuele vragen, geconstateerde knelpunten en problemen worden in een overleg met Concernloket behandeld.

Met de stappen d., e. en f wordt aangesloten bij de "procesflow standaarden" van Concernloket. Dit werkproces is toegevoegd aan deze offerte als bijlage IV.

d. Ontwikkelen van de concepten voor de standaarden

Nadat duidelijk is hoe de documenten eruit moeten zien, worden door SRE Milieudienst de concepten voor de standaardaanvragen en -voorschriften ontwikkeld.

Voor de opstelling van de standaarden wordt de volgende prioritering van Concernloket gehanteerd:

A: Tijdelijke bouwvergunning ketenpark en tijdelijke vrijstelling werkterrein

B: Projectbesluit en partiële herziening bestemmingsplan

C: Grondwateronttrekking en ontgrondingsvergunning

Deze genoemde conceptstandaarden zullen als eerste ontwikkeld worden.

e. Terugkoppeling van de conceptstandaarden

De ontwikkelde conceptstandaarden wordt in een overleg teruggekoppeld met Concernloket. Concernloket laat de concepten toetsen door een pool van in en externe specialisten.

f. Aanpassing concepten

Op grond van op- en aanmerkingen op de concepten worden deze in overleg met Concernloket aangepast. De concepten worden maximaal twee maal digitaal voorgelegd om wijzigingen aan te geven en dus maximaal twee maal bijgesteld.

Indien gewenst zal een tweede vergadering over de tweede concepten worden belegd. Dit is echter geen onderdeel van de offerte/opdracht. Er wordt vanuit gegaan dat de vergaderingen bij de SRE Milieudienst in Eindhoven zullen plaatsvinden. Indien dit niet het geval is zal reistijd in rekening worden gebracht.

N.b.1. Vervolgens vinden de volgende stappen (parallel) plaats: toetsing in de praktijk van de standaarden en worden de standaarden gecommuniceerd (zie bijlage IV). Deze stappen maken geen onderdeel uit van deze offerte en worden apart geoffereerd in het kader van het creëren van draagvlak.

7 Levertijd en geldigheidsduur

Na opdrachtverlening wordt een planning gemaakt. Hierbij wordt uitgegaan van een start van het project op 15 februari 2009. De definitieve planning is uiteraard afhankelijk van de opdrachtverstrekking en zal in overleg met de projectleider worden vastgesteld. In principe wordt ervan uitgegaan dat alle standaarden eind mei gereed zijn.

8 Communicatie

Naast het ontwikkelen van standaarden is het verkrijgen van draagvlak bij overheden die gebruik "moeten" gaan maken erg belangrijk. De externe communicatie maakt echter geen deel uit van dit voorliggende plan van aanpak. Voor dit onderdeel zal SRE Milieudienst op korte termijn een offerte opstellen waarin het creëren van draagvlak een belangrijke plaats krijgt. We gaan er in die offerte

vanuit dat SRE Milieudienst voor de gemeenten ten zuiden van Angerlo de communicatie voor haar rekening neemt.

9 Kosten

De werkzaamheden die SRE Milieudienst in het kader van het project verricht, worden op uurbasis in rekening gebracht (excl. BTW en incl. reiskosten). Voor een globale kostenindicatie, zie bijlage III.

De te hanteren uurtarieven zijn als volgt:

Projectleider: [redacted] (excl. BTW)

Specialisten: [redacted] (excl. BTW)

De werkzaamheden om de toezichtplannen te ontwikkelen en draagvlak te creëren worden separaat geofferd.

10 Betaling en algemene voorwaarden

Betaling gebeurt op basis van maandelijkse facturatie door SRE Milieudienst. Op de uitvoering van de opdracht zijn de algemene leveringsvoorwaarden van het Samenwerkingsverband Regio Eindhoven van toepassing. Deze zijn als bijlage I bij dit plan van aanpak gevoegd.

Indien u akkoord gaat met deze offerte, verzoek ik u één getekend exemplaar te retourneren.

SRE Milieudienst

5.1.2e

5.1.2e

consulent

Datum: 16 februari 2009

Concernloket,

Voorakkoord:

5.1.2e

5.1.2e

5.1.2e

5.1.2e

Naam:

Functie:

Datum:

Coördinator Concernloket
9-3-2009

Bijlage I. Achtergrond Concernloket

Concernloket is ingericht bij de Milieudienst van de gemeente Groningen. De ministeries van VROM en Economische Zaken en het programma Eenduidig Toezicht financieren deze constructie. Op dit moment werkt Concernloket reeds deels landelijk, met name rondom het tracé van de aan te leggen Noord-Zuid leiding van Gasunie. De bedoeling is dat Concernloket in 2009 volledig wordt opgeschaald naar landelijk niveau. In de toekomst kunnen ook andere concerns van Concernloket gebruikmaken.

Werkwijze Concernloket

Bij de start van Concernloket in 2007 was een van de uitgangspunten dat alle vergunningprocedures van Gasunie via het Concernloket zouden verlopen. Concernloket zou daarbij het vooroverleg en de afstemming met de betrokken overheidsinstanties regelen. Dat zou moeten leiden tot een soepeler verloop van procedures en tot meer standaardisering van aanvragen en voorschriften. In het voorjaar van 2008 hebben het Gasunie Servicepunt en Concernloket (CL) hun werkwijze geëvalueerd. Daarbij is geconcludeerd dat het in de praktijk lastig blijkt te zijn om zaken zo te plannen dat CL de gelegenheid heeft om die rol te spelen. Besloten is dat de vergunningaanvragen en beschikkingen niet meer via Concernloket gaan.

Toelichting

Zeker 90% van de projecten die door Gasunie worden uitgevoerd zijn een direct gevolg van allerlei activiteiten van derden (uitbreiding infrastructuur, woonwijken, ontwikkeling natuur en retentiegebieden, etc.), waarvoor de leiding verlegd moet worden. Gasunie is hier sterk afhankelijk van de voortvarendheid van anderen. Dit heeft gevolgen voor de interne planning, die dan ook regelmatig moet worden bijgesteld.

De overige 10% van de projecten vinden plaats op eigen initiatief van Gasunie. Dit kan gaan om optimalisatie van het bestaande net, om beheer en onderhoud en om capaciteitsuitbreidingen. Ook hier is Gasunie afhankelijk van de medewerking van derden (leveranciers, overheden en particulieren). Dat kan ook bij deze projecten doorwerken in de planning.

De praktijk was dan ook dat CL vrijwel alleen als 'postkantoor' fungeerde voor het doorgeven van documenten in afzonderlijke vergunningprocedures. Dat leverde geen meerwaarde op. Integendeel, daarmee werd juist een extra schakel gecreëerd. De onduidelijkheid over die rol maakte bovendien dat veel documenten nog buiten Concernloket om werden verzonden.

Drie taken Concernloket

Daarom is afgesproken dat voortaan in vergunningprocedures de aanvragen rechtstreeks door Gasunie naar het bevoegd gezag worden gestuurd. Het bevoegd gezag reageert ook rechtstreeks naar Gasunie. Concernloket heeft daarbij vooral de taak om knelpunten op te lossen, standaarddocumenten te ontwikkelen en als informatiecentrum te fungeren.

Bijlage II. Kostenindicatie

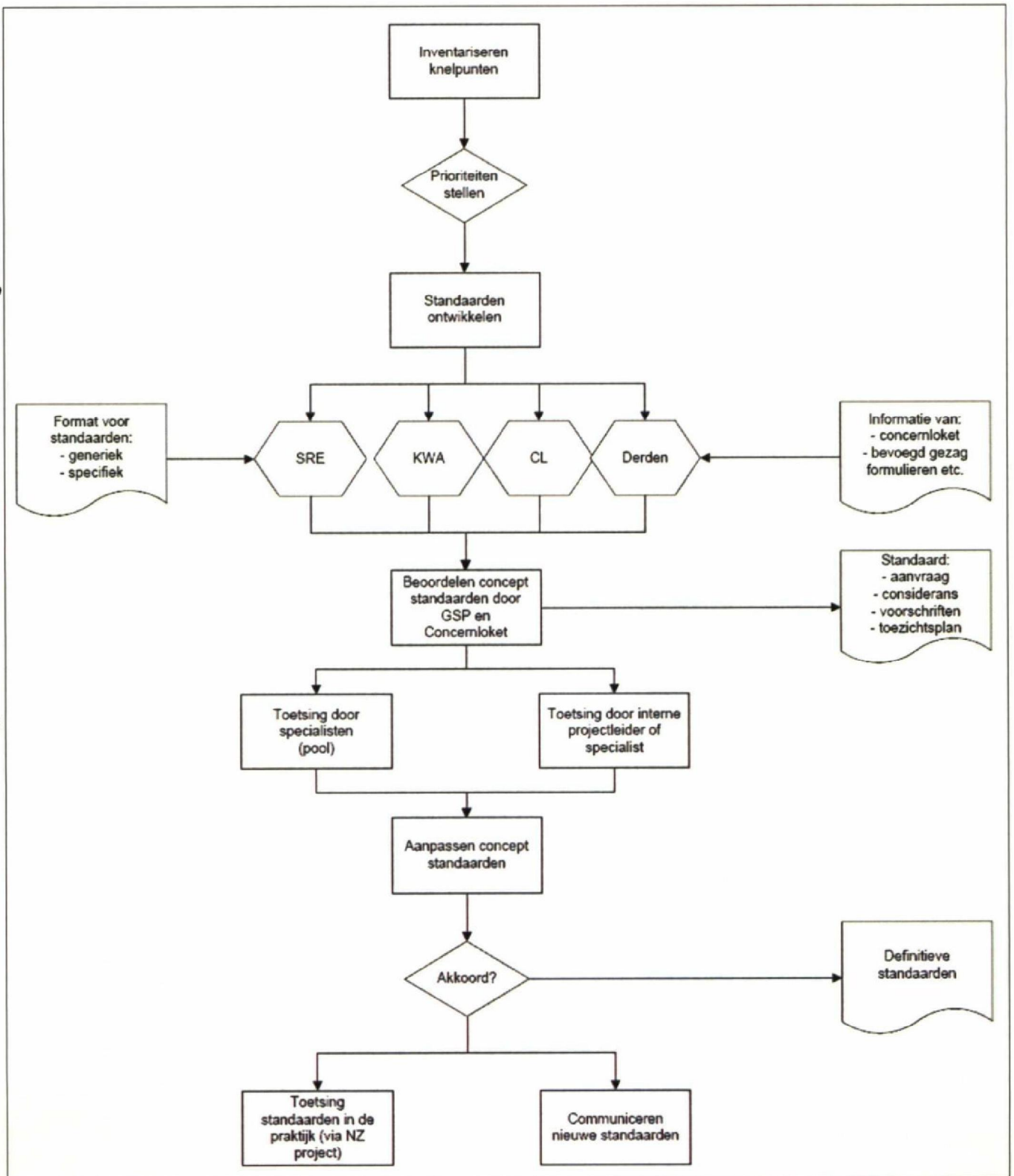
Werkzaamheden Concernloket

Opstellen van de standaarden	Aantal uur					Totale geschatte kosten in euro's
	Aantal personen	Schatting aantal uur per onderdeel	Geschatte tijdbesteding aanvraag	Geschatte tijdbesteding voorschriften	Kostprijs in euro's	
Projectleiding	1	60				
Interne werkgroep elke 2 weken (tot. 6)	5	2				
Startbijeenkomst	5	2				
Vergadermoment over concepten (tot. 2)	5	2				
· Kapvergunning			10	15	93	2.325
· Sloopvergunning	Geen standaarden opstellen					
· Monumentenvergunning			5	20	93	2.325
· Ontheffing archeologie		16 ¹	5	0	93	1.953
· Grondwateronttrekking ²			4	10	93	1.302
· Ontgrondingsvergunning ²			4	10	93	1.302
· Ontheffing Flora- en Faunawet	Geen standaarden opstellen					
· Aanlegvergunning			10	15	93	2.325
· Tijdelijke bouwvergunning ketenpark			5	20	93	2.325
· Tijdelijke vrijstelling werkkerrein			5	20	93	2.325
· Projectbesluit			5	40	93	4.185
· Partiële herziening bestemmingsplan			5	40	93	4.185
Onvoorzien (10%)						4.000
Totaal			330	uur		

¹ Voor Archeologie is onderdeel van de aanvraag een stroomschema waaruit blijkt welke vervolgstappen nodig zijn. Een set standaardvoorschriften is niet zinvol omdat elke locatie anders is. Er is nog niets beschikbaar voor wat betreft toezicht op de ontheffing archeologie, dit moet nog volledig ontwikkeld worden. Ontheffing archeologie wordt ook wel genoemd selectiebesluit of archeologievergunning.

² Voorgesteld wordt om de bestaande aanvraagformulieren van elke provincie samen te voegen. De voorschriften zijn ook provinciaal geregeld en elke provincie heeft haar eigen toezichthouderplan. Ook deze twee kunnen gestroomlijnd worden.

Bijlage III. Procesflow standaarden



17 FEB. 2009

milieu - ruimtelijke ontwikkeling - bouwen - archeologie

SRE Milieudienst

Keizer Karel V Singel 8
Postbus 435
5600 AK Eindhoven
Fax: 040 2594510
Website: www.milieudienst.sre.nl

Concernloket
T.a.v. 5.1.2e
Postbus 387
9700 AJ Groningen

VERZONDEN

16 FEB. 2009

uw kenmerk	offertenummer	ons kenmerk	datum
	1070		16 februari 2009
onderwerp	contactgegevens		
Offerte/PvA Concernloket	e-mail : 5.1.2e @milieudienst.sre.nl		
	tel. : 040 5.1.2e		

Geachte

Naar aanleiding van het gesprek dat u met op 3 februari 2009 heeft gehad, stuur ik u deze offerte.

Deze offerte betreft het ontwikkelen van standaarden voor het Concernloket. Zoals afgesproken zullen wij u op korte termijn een offerte voorleggen voor het verkrijgen van draagvlak bij de overheidsinstanties die betrokken zijn of worden bij de aanleg van de Noord-Zuidgasleiding.

Ik vertrouw er op dat deze aanbieding aan uw verwachtingen voldoet. Ik verzeker u van een vakbekwame uitvoering. Heeft u nog vragen, dan kunt u contact opnemen met 5.1.2e telefoonnummer 040

Indien u akkoord gaat met bijgevoegde offerte, verzoek ik u één getekend exemplaar terug te sturen.

5.1.2e

5.1.2e

consulent

Bijlage(n): - Offerte
- Algemene leveringsvoorwaarden



Uitgaande brief



In te vullen door de opsteller

Datum 09-03-2009
Dienst/Afdeling MD/V&H
Opsteller [redacted] 5.1.2e
Telefoon (050) [redacted]
E-mail [redacted] 5.1.2e @md.groningen.nl

In te vullen door archief

Registratienr. MD 09. 104 0930
Bijlagen (aantal) 1

Overleg gepleegd met

Inliggende registratienrs.

Diskette bijgevoegd ja nee

N.a.v. de brief d.d./kenmerk

16-02-2009/ADV09-39509/NH/JB/ge

Bestandsna(a)m(en)

bestandsnaam

Geadresseerde

SRE Milieudienst

[redacted] 5.1.2e
Postbus 435
5600 AK EINDHOVEN

Aanwijzingen

offerte voor waterleiding

Onderwerp (beknopt)

Offerte standaarden Concernloket

Paraaf voor akkoord

Naam	Dienst	Paraaf	Datum
	[redacted] 5.1.2e		9/3/09

Ondertekening college

Gemeentesecretaris

Burgemeester

Wethouder(s)

Afschrift aan

Archief

[redacted] 5.1.2e MD/V&H
[redacted] 5.1.2e MD/SEC

Afgehandeld en naar archief

Paraaf Datum Classificatienr.

Milieudienst



Afdeling Vergunningverlening en handhaving
Onderwerp Offerte standaarden Concernloket

Bezoekadres
Duinkerkenstraat 45

Postadres
Postbus 742
9700 AS Groningen

E-mailadres
milieudienst@md.groningen.nl

Algemeen faxnummer
(050) 367 1212

Website
www.groningen.nl

SRE Milieudienst
5.1.2e
Postbus 435
5600 AK EINDHOVEN

Telefoon (050) 5.1.2e Bijlage(n) 1

Ons kenmerk MD 09.1848930

BNG
28.50.61.879

Datum 09-03-2009 Uw brief van 16-02-2009

Uw kenmerk [redacted]

BTW nummer
0019.32.809.B.07

In uw antwoord graag datum en kenmerk vermelden.

Geachte 5.1.2e

Met de toezending, als bijlage, van uw door ons ondertekende offerte bevestigen wij de opdracht tot het ontwikkelen van standaarden voor Concernloket.

De opdracht wordt uitgevoerd conform het door u omschreven plan van aanpak.

De werkzaamheden kunnen maandelijks worden gedeclareerd op basis van de werkelijk bestede tijd en kosten, tot een totaal van maximaal € 43.282,- excl. BTW.

Bij correspondentie en facturering verzoeken wij u de volgende gegevens te vermelden:

- het kenmerk van deze brief;
- de omschrijving van de uitgevoerde werkzaamheden;
- een specificatie als bijlage bij de factuur, waardoor duidelijkheid ontstaat over de bestede tijd en eventuele kosten die aan deze opdracht zijn verbonden.



ISO 9001

GEDRUKT OP KRINGLOOP PAPIER

Milieudienst



Afdeling Vergunningverlening en Handhaving
Onderwerp Offerte standaarden Concernloket

Bezoekadres
Duinkerkenstraat 45

Postadres
Postbus 742
9700 AS Groningen

E-mailadres
milieudienst@md.groningen.nl

Algemeen faxnummer
(050) 367 1212

Website
www.groningen.nl

BNG
28.50.61.879

BTW nummer
0019.32.809.B.07

SRE Milieudienst

5.1.2e

Postbus 435
5600 AK EINDHOVEN

Telefoon (050) 5.1.2e Bijlage(n) 1

Ons kenmerk MD 09.184.8930

Datum 11-03-2009 Uw brief van 16-02-2009

Uw kenmerk

In uw antwoord graag datum
en kenmerk vermelden.

Geachte 5.1.2e

Met de toezending, als bijlage, van uw door ons ondertekende offerte bevestigen wij de opdracht tot het ontwikkelen van standaarden voor Concernloket.

De opdracht wordt uitgevoerd conform het door u omschreven plan van aanpak.

De werkzaamheden kunnen maandelijks worden gedeclareerd op basis van de werkelijk bestede tijd en kosten, tot een totaal van maximaal € 43.282,- excl. BTW.

Bij correspondentie en facturering verzoeken wij u de volgende gegevens te vermelden:

- het kenmerk van deze brief;
- de omschrijving van de uitgevoerde werkzaamheden;
- een specificatie als bijlage bij de factuur, waardoor duidelijkheid ontstaat over de bestede tijd en eventuele kosten die aan deze opdracht zijn verbonden.



ISO 9001
GLS KROON ENGLLOOP PAPIER

Bladzijde
Onderwerp

2 van 2
Offerte standaarden Concernloket



Declaraties kunt u richten aan [redacted] 5.1.2e van de vakdirectie
Milieubeheer.

Met vriendelijke groet,

[redacted]
5.1.2e

[redacted]
ing. J.M. Kortbeek,
algemeen directeur van de Milieudienst
[redacted]

Tenzij formulier

TF

Dit formulier moet worden gebruikt als het voornemen bestaat om af te wijken van het inkoop- en aanbestedingsbeleid van de gemeente Groningen, vastgelegd in de beleidsnota "Inkopen met openbaar geld". Laatstelijk gewijzigd bij raadsbesluit van 30 januari 2002, nr. 5h. N.B.: Van de Europese richtlijnen en de daarvoor geldende drempelbedragen mag niet worden afgeweken.

Projectnaam : Opdracht SRE Milieudienst
Korte omschrijving opdracht : Ontwikkelen van standaarddocumenten t.b.v. Concernloket

Werk
Datum: 9-3-2009

Aanbesteder : 5.1.2e
Afdeling : V&H/Concernloket

Drempelbedragen (exclusief BTW)

	Werken	Leveringen & Diensten
Europees (geen tenzij mogelijk)	> 1.150.000	> 206.000
Gemeentelijk openbaar	> 1.000.000	> 100.000
Meervoudig onderhands	> 100.000 en < 1.000.000	> 25.000 en < 100.000
Enkelvoudig onderhands	< 100.000	< 25.000

Geraamde totaalopdracht € 43.282
(exclusief BTW)

(N.B. Opdrachten mogen niet gesplitst worden)

Aanbestedingsvorm: Enkelvoudig onderhands
 Meervoudig onderhands

Tenzij Complexiteit
(één aanvinken) Dwingende spoed
 Anders

Motiveren:

SRE Milieudienst is betrokken bij de uitvoering van de taken van Concernloket. Dat betreft werkzaamheden in het zuidelijk deel van Nederland t.b.v. de aanleg van de zg. Noord-Zuid-leiding door Gasunie. SRE Milieudienst voert, binnen de bestaande werkafspraken, de onderhavige opdracht uit. Die uitvoering vraagt om specifieke kennis over de Gasunie-werkprocessen en -vergunningbehoefte. Dat maakt dat alleen SRE Milieudienst in aanmerking komt voor de opdracht.

Intern overlegd met Projectgroep Vakdirecteur
 Budgethouder productgroep

Besluit: De algemeen directeur besluit, dat er in het geval van de bovengenoemde opdracht op genoemde wijze, mag worden afgeweken van het gemeentelijk inkoop- en aanbestedingsbeleid.

5.1.2e

Procedure:

Aanbesteder stuurt het formulier (ondertekend door afdelingshoofd) voor advies naar de inkoopcoördinator.

Algemeen directeur besluit al dan niet af te wijken van het gemeentelijk inkoop- en aanbestedingsbeleid (zie § 1.1)

Afdelingshoofd koppelt het besluit van de algemeen directeur terug aan de aanbesteder.