

Rapport Bevindingen en resultaten Praktijkproeven
Gasunie Pilot II, juli 2006

13674

3297

Milieudienst Groningen
T.a.v. de heer [redacted] 5.1.2e
Postbus 742
9700 AS GRONINGEN

MILIEUDIENST ✓
Reg.nr. Md 06 1322766
Doss.nr. - 2.777.
Ingt. 17 JULI 2006
Afd. Mbh/bna
[redacted] 5.1.2e
Kopie t.a.v. [redacted] 5.1.2e

Amersfoort, 14 juli 2006
Onze ref. : 11249/2603030DV07/RJS/lb
Doorkiesnr. : 033 - 422 13 73 (e-mail: [redacted]@kwa.nl)
Uw ref. : -

Bylage : 1 rapport

Onderwerp : Rapportage

Hierbij zenden wij u het rapport "Bevindingen en resultaten Praktijkproeven Gasunie Pilot II"

- ter informatie
- volgens afspraak**
- op verzoek van
- naar aanleiding van uw brief d.d.
- naar aanleiding van telefonisch onderhoud van
- ter oriëntatie
- ter beoordeling
- door ons gecontroleerd en akkoord bevonden
- voor uitvoering
- retour met dank
- ter doorzending aan
- zie opmerkingen
- gaarne één exemplaar met uw akkoord en/of eventuele opmerking retour

Opmerkingen:

Met vriendelijke groet,

[redacted]
5.1.2e

Adviseur Milieumanagement



KWA Bedrijfsadviseurs B.V.

Regentesselaan 2
3818 HJ Amersfoort
Postbus 1526
3800 BM Amersfoort

Telefoon: 033 422 13 70
Telefax: 033 422 13 95
e-mail: milieu@kwa.nl
website: http://www.kwa.nl

Rabobank: 372977669
KvK Gooi en Eemland: 32069286

Bevindingen en resultaten Praktijkproeven Gasunie Pilot II

14 juli 2006

Relatienummer 11249
Rapportnummer 2603030DR01

① BIJLAGE, behorende bij ingekomen brief
van: 17 JUL 2006 nr. 06.1322.766

Auteur(s)

5.1.2e

Bewerkt: lb
Gecontroleerd
Initialen
Paraaf



KWA Bedrijfsadviseurs B.V.

Regentesselaan 2
3818 HJ Amersfoort
Postbus 1526
3800 BM Amersfoort

Telefoon: 033 422 13 70
Telefax: 033 422 13 95
e-mail: milieu@kwa.nl
website: http://www.kwa.nl

Rabobank: 372977669
KvK Gooi en Eemland: 32069286

©

Samenvatting

Het doel van de Gasunie Pilot II is: "Onderzoek naar een efficiëntere en effectievere wijze van vergunningverlening en toezicht voor het concern N.V. Nederlandse Gasunie en het betrokken bevoegd gezag". Hiervoor is een nieuwe structuur en bijbehorende instrumenten voorgesteld.

Om deze te toetsen in de praktijk, zijn in mei en juni 2006 zes praktijkproeven uitgevoerd. In deze rapportage worden de uitvoering van de praktijkproeven en bevindingen (hoofdstuk 2), resultaten (hoofdstuk 3 t/m 6) en conclusies en aanbevelingen (hoofdstuk 7) weergegeven. De actielijsten voor concrete implementatie zijn vermeld in hoofdstuk 8.

De nieuwe structuur en het gebruik van het instrumentarium is getoetst op doelmatigheid, efficiency en kwaliteit, tijd- en kostenbesparing bij de verschillende betrokken partijen en mogelijke knelpunten t.o.v. de huidige gangbare praktijk.

De resultaten zijn gerubriceerd: organisatorische werkwijze, het benodigde instrumentarium en de kwantitatieve en kwalitatieve voordelen.

Organisatorisch

De werkwijze van de twee-loketten (Gasunie: GSP en overheid: COG) is vastgelegd in een gedetailleerde structuur, waarbij zaken als communicatie, planning, bevoegdheden e.d. verder uitgewerkt zijn of moeten worden. De communicatie tussen overheid en Gasunie verloopt via deze twee loketten. Voor het COG zal het streven zijn om zoveel mogelijk zaken via een standaard werkwijze af te handelen, alleen voor de complexe gevallen zal een werkgroep geformeerd worden om in continu onderling overleg met het bevoegd gezag de verschillende vergunningen e.d. zo efficiënt en effectief mogelijk te regelen.

Het COG zal bestaan uit een kerngroep met een coördinator, een zekere technische en juridische discipline en een toezichthouder. De overige noodzakelijke specialisten worden betrokken uit een ruim netwerk en op projectbasis ingezet. Het COG zal in eerste instantie alleen voor het gebied provincie Groningen werkzaam zijn. Het GSP zal ingebed worden in de recentelijk georganiseerde afdeling Juridische Zaken en opereert in principe landelijk. Opschaling van het COG naar een landelijk niveau zal nog nader moeten worden ingevuld.

Instrumentarium

Voor het functioneren van de twee loketten is een bepaald instrumentarium noodzakelijk. Dit instrumentarium bestaat uit twee databases, waarin alle relevante documenten digitaal zijn opgeslagen. De database COG bevat o.a. alle vergunningen en toezichtplannen voor de Gasunie installaties en leidingen, standaard vergunningteksten en -voorschriften, algemene toezichtplannen, overzicht van relevante wet- en regelgeving, procedures en werkplannen. De database Gasunie bevat o.a. standaard documenten t.a.v. Gasunie installaties en leidingen, processen en tekeningen, technische standaarden, QRA's en bedrijfsnoodplannen.

Een zeer belangrijk onderdeel in de database Gasunie is de KWA Multi-analyse, waarin alle Gasunie installaties en leidingen beschreven zijn, met de bijbehorende actuele milieu en ruimtelijke ordening situatie. Met deze analyse wordt een gestructureerd integraal overzicht verkregen van alle relevante aspecten per (proces)activiteit: milieu, arbo, ruimtelijke ordening etc. Deze aspecten worden aan de hand van vooraf vastgestelde toetsingscriteria getoetst, waarbij afwijkingen direct kunnen worden omgezet concrete acties. Hiermee is er helder aantoonbaar gemaakt hoe de beoordeling plaatsvindt, welke maatregelen noodzakelijk zijn en welk effect de maatregelen hebben gehad. Deze analyse zal eveneens inzichtelijk zijn voor het bevoegd gezag, waardoor transparant is gemaakt wat de actuele situatie is t.a.v. de Gasunie-installaties en -leidingen. Voor ruimtelijke ordening is ook direct zichtbaar wat de actuele stand van zaken bij het bevoegd gezag is t.a.v. bestemmingsplannen / vergunningen e.d.

Beide partijen zijn verantwoordelijk voor het beheer van de eigen database en krijgen via een gezamenlijke startpagina inzicht in de database van de andere partij. Hoewel deze databases verder uitgewerkt worden voor de provincie Groningen, zijn deze eenvoudig op te schalen naar de landelijke situatie.

Kwantitatieve voordelen

Op basis van de praktijkproeven en eerder gehouden interviews met de diverse partijen is een inschatting gemaakt van het kwantitatieve voordeel voor beide partijen. Voor de overzichtelijkheid is een onderscheid gemaakt tussen vergunningverlening, toezicht, bestemmingsplannen en externe veiligheid, nieuwe projecten en algemene taken.

Met name op het onderwerp van 'Vergunningverlening en toezicht' wordt een grote tijdsbesparing bij zowel Gasunie als het bevoegd gezag gerealiseerd ten opzichte van de huidige situatie. Dit geldt ook voor nieuwe initiatieven (nieuwe projecten en bodemsaneringen). Voor het onderwerp 'Bestemmingsplannen en externe veiligheid' zal het lokaal bevoegd gezag (initieel) meer tijd gaan besteden, omdat dit op dit moment nauwelijks gebeurt (waardoor het kwaliteitsniveau erg laag is). Hier is een duidelijke inspanning nodig om de kwaliteit op adequaat niveau te krijgen. Wanneer in de huidige situatie wel voldoende aandacht hieraan zou worden besteed door het bevoegd gezag, zou het kwantitatieve voordeel eveneens substantieel zijn (ca. 30%).

De totale tijdsreductie, inclusief projecten en algemene taken, is voor het betrokken bevoegd gezag beperkt (marginale winst, maar met een verschuiving van inspanning per onderwerp), maar er wordt een zeer grote kwalitatieve verbetering gerealiseerd, met name omdat er in de huidige situatie nauwelijks aandacht aan wordt besteed. Voor de Gasunie is de totale tijdsreductie meer dan 50% (en wordt daarnaast ook nog een kwaliteitsverbetering gerealiseerd).

Op basis van de kwantitatieve cijfers is een inschatting gemaakt met hoeveel fte de kerngroep van het COG ingevuld zou moeten worden voor de werkzaamheden in de provincie Groningen. De verwachte initiële bezetting van het COG is ca. 2,8 fte (opzet van het COG, verdere ontwikkeling instrumentarium ed.). Na afloop van deze initiële fase van 2 jaar zal de bezetting ca. 1,5 fte kunnen zijn voor de permanente situatie. Wanneer er opschaling plaatsvindt naar de landelijke situatie (of naar andere concerns dan Gasunie) zal de bezetting logischerwijs navenant dienen te worden aangepast.

Kwalitatieve voordelen

De kwalitatieve voordelen zijn zeer groot. Voor vergunningverlening betreft het o.a. eenduidige aanvragen op basis van standaardgegevens, standaard werkwijzen, aansluiting bij het milieuzorgsysteem Gasunie, risicovermindering en een integrale belangenafweging. Voor toezicht wordt daar o.a. nog aan toegevoegd: eenduidige aanvraag met handhaafbare voorschriften, integraal en planmatig toezichtprogramma, een groter kennisniveau voor toezicht en er wordt altijd gebruik gemaakt van de actuele situatie via de databases.

Tenslotte gaat het voor de bestemmingsplannen en externe veiligheid o.a. om borging van opname leidingen en installaties op bestemmingsplannen, gebruik maken van de actuele situatie (via Multi-analyse), een hoger kennisniveau een sterk verhoogd veiligheidsniveau door standaardisatie, toetsing en toezicht. Bij alle zaken wordt waar mogelijk gebruik gemaakt van digitalisering van gegevens en effectiviteit en efficiëntie verbetering door IT oplossingen. In tegenstelling tot de huidige situatie is het in de toekomstige situatie mogelijk om meer toezicht op systeemniveau uit te voeren (meer op concernniveau, minder op individuele activiteiten). Hierdoor wordt beter aangesloten bij het milieuzorgsysteem (ISO14001) van Gasunie en kunnen effectiever en efficiënter milieu investeringsbeslissingen genomen worden.

Conclusie en aanbevelingen

Er zijn voldoende kwantitatieve en kwalitatieve voordelen voor zowel de overheid als Nederlandse Gasunie.

De organisatorische werkwijze van de Gasunie pilot II sluit aan bij de organisatorische werkwijze van de Wabo, de ontwikkelingen met betrekking tot digitalisering en de beleidsvisie Kabinet m.b.t. een efficiënter en effectiever functionerende overheid (Programma Andere Overheid).

Er wordt aanbevolen om

- de voorgestelde organisatorische en instrumentele verbeteringen zo spoedig mogelijk verder uit te werken en in de praktijk te brengen aan de hand van een concreet implementatieplan, waarbij onder andere de verschillende actielijsten uit deze rapportage als basis kunnen dienen;
- zoveel als mogelijk en relevant aan te sluiten bij bestaande samenwerkingsstructuren en gebruik te maken van bestaande werkwijzen;
- de mogelijkheden van digitalisering te benutten en waar nodig eventueel verder zelf te ontwikkelen;
- de uitkomsten van de Gasunie Pilot II zo spoedig mogelijk op te schalen naar regionaal of landelijk niveau, met het buisleidingproject 'Noord-zuid lijn' als concrete praktijkcase;
- de uitkomsten van de Gasunie Pilot II te verbreden naar andere concerns.

Inhoudsopgave

Samenvatting

1.	Inleiding	7
1.1	Doelstellingen	7
1.2	Algemene structuur	7
1.3	Landelijke ontwikkelingen en bestaande structuren	8
1.4	Procesaanpak praktijkproeven	8
2.	Beschrijving bevindingen per praktijkproef	10
2.1	Praktijkproef 1: Wm-vergunningen M&R stations onder nieuwe AMvB, toetsing ruimtelijke ordening en toezicht	11
2.2	Praktijkproef 2: Aanvraag Wm-vergunning Gasunie Research laboratorium (GET)	13
2.3	Praktijkproef 3: Diverse vergunningen voor vervanging zinker oude Eemskanaal	15
2.4	Praktijkproef 4: Diverse vergunningen bouw GOS en leiding	18
2.5	Praktijkproef 5: Handhaving en inspectie compressorstation te Spijk	20
2.6	Praktijkproef 6: Ruimtelijke ordening toets en handhaving Gasunie onderdelen in de gemeente Groningen	23
2.7	Totaaloverzicht	26
2.8	Evaluatiebijeenkomst	27
3.	Totaal resultaten: organisatorisch model en activiteiten	28
3.1	Algemeen	28
3.2	Standaard procedures en maatwerk	28
3.3	Structuur COG	30
3.4	Structuur GSP	31
4.	Totaalresultaten: instrumentarium Gasunie en Overheid	33
4.1	Structuur database GSP en database COG	33
4.2	KWA Multi-analyse	35
4.3	Voorbeeld digitalisering	36
5.	Totaal resultaten: kwantitatieve voordelen	38
5.1	Totale tijdsbesteding huidige en nieuwe situatie	38
5.2	Verwachte noodzakelijke urenbesteding COG (fte)	39
6.	Totaal resultaten: kwalitatieve voordelen	41
7.	Conclusies en aanbevelingen	42
7.1	Conclusies	42
7.2	Aanbevelingen	42
8.	Planning, acties en uitwerking instrumentarium	43
8.1	Planning	43
8.2	Directe actielijst na uitvoering van de praktijkproeven	43

8.3	Actielijst naar aanleiding van bevindingen van de praktijkproeven	44
8.4	Acties ter uitwerking instrumentarium Gasunie (GSP)	46
8.5	Acties ter uitwerking instrumentarium Overheid (COG)	47

Bijlagen:

1. Begrippen- en afkortingenlijst
2. Verslaglegging individuele praktijkproeven ('digitaal kladblok')
3. Rekenblad cijfers kwantitatieve beoordeling
4. KWA Multi-analyse: toetsing, criteria en waardering

1. Inleiding

1.1 Doelstellingen

De totale doelstelling van de Gasunie Pilot II is als volgt:

"Onderzoek naar een efficiëntere en effectievere wijze van vergunningverlening en toezicht voor het concern N.V. Nederlandse Gasunie en het betrokken bevoegd gezag"

Voor de uitvoering van de praktijkproeven is de specifiekere doelstelling:

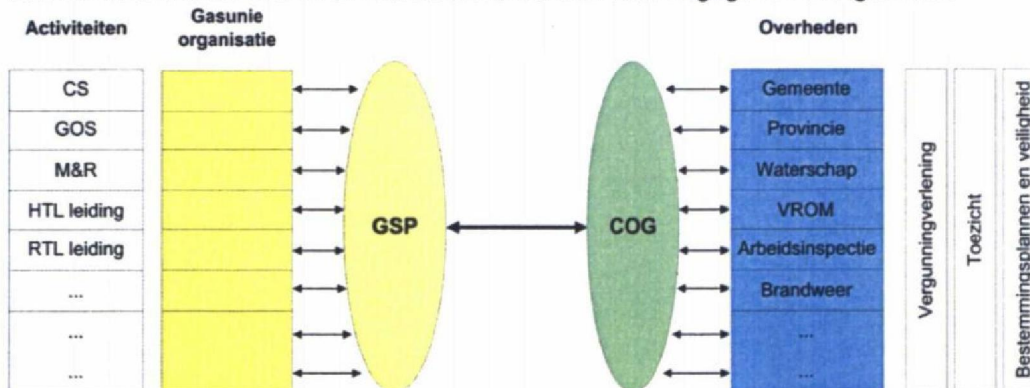
"Het toetsen van de nieuwe structuur en het gebruik van de Multi-analyse d.m.v. een aantal praktijksituaties, waarbij (o.a.) gekeken wordt naar doelmatigheid, efficiency en kwaliteit, tijd- en kostenbesparing bij de verschillende betrokken partijen, mogelijke knelpunten t.o.v. de huidige gangbare praktijk en aanbevelingen voor invoering."

1.2 Algemene structuur

In een eerdere fase van de Gasunie Pilot II is een probleemstelling gedefinieerd voor zowel de Nederlandse overheid als de N.V. Nederlandse Gasunie. In deze rapportage wordt hier niet verder op ingegaan.

Als oplossingsrichting voor de geconstateerde problemen is gekozen voor het opzetten van twee loketten, één loket aan de kant van de overheid en één aan de kant van Gasunie. Hiermee kan de vergunningverlening en toezicht van de activiteiten van N.V. Nederlandse Gasunie beter worden gestroomlijnd, een kwaliteitsverbetering worden bewerkstelligd en tijdswinst gerealiseerd worden voor (met name) Gasunie. In principe verloopt alle communicatie via deze loketten en niet meer, zoals in de huidige situatie, via verschillende afdelingen van de Gasunie organisatie naar diverse verschillende onderdelen van het betrokken bevoegd gezag.

De nieuwe structuur met twee loketten is schematisch weergegeven in Figuur 1.1.



Figuur 1.1 Schematische weergave loketten nieuwe structuur

Op de invulling van deze loketten en bijbehorende taken, verantwoordelijkheden en bevoegdheden wordt verderop in deze rapportage uitdrukkelijk ingegaan.

Twee duidelijke randvoorwaarden zijn gesteld bij de uitwerking van de nieuwe werkwijze:

1. Het organisatorisch model en uitwerking van het instrumentarium dienen te passen binnen bestaande wettelijke kaders.
2. De huidige formele bevoegdheden blijven bij de verschillende onderdelen van het betrokken bevoegd gezag en worden (vooralsnog) niet overgedragen.

1.3 Landelijke ontwikkelingen en bestaande structuren

Bij het opzetten van de nieuwe structuur wordt, wanneer relevant, zoveel als mogelijk aangesloten bij landelijke ontwikkelingen en bestaande structuren. Het gaat hier bijvoorbeeld om diverse projecten ten aanzien van vereenvoudiging van vergunningen, de ontwikkelingen van de Wet Algemene Bepalingen Omgevingsrecht (Wabo), de ontwikkeling van de Activiteiten AmvB (waaronder diverse Gasunie installaties vallen).

Ook wordt waar mogelijk aangesloten bij bestaande structuren, zoals goed werkende calamiteiten regelingen, provinciaal handhavingoverleg, bestaande samenwerkingsstructuren tussen gemeenten in de provincie Groningen, samenwerking tussen lokale en regionale brandweer en ontwikkeling van de veiligheidsregio (Groningen, Friesland, Drenthe).

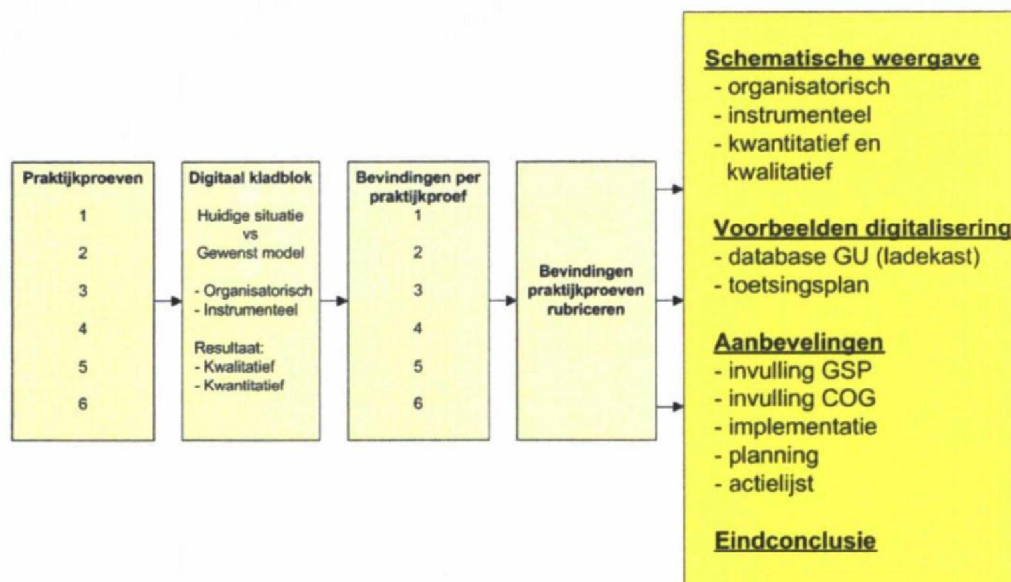
Tenslotte wordt zoveel als mogelijk gebruik gemaakt van de mogelijkheden van IT en digitalisering, om continu te kunnen werken met actuele gegevens, minimale papieren lasten en optimale efficiëntie.

1.4 Procesaanpak praktijkproeven

De praktijkproeven zijn gezamenlijk met de diverse overheidsinstanties uitgevoerd.

De procesaanpak is kort weergegeven in Figuur 1.2. Elke praktijkproef bestond uit een groep deelnemers die relevant waren voor het betreffende onderwerp: medewerker(s) Gasunie, verschillende onderdelen van het betrokken bevoegd gezag en KWA Bedrijfsadviseurs. Tijdens de praktijkproeven is zoveel als mogelijk uitgegaan van de bestaande praktijksituatie en zijn de resultaten deels via simulatie en deels via 'harde' praktijkinformatie verkregen.

De bevindingen van de praktijkproeven zijn per dag uitgewerkt in een zgn. 'digitaal kladblok' (zie bijlage 2), vervolgens per praktijkproef weergegeven (hoofdstuk 2) en gerubriceerd en tenslotte zijn de resultaten weergegeven (organisatorisch en instrumenteel, kwantitatief en kwalitatief, hoofdstuk 3 t/m 6). In hoofdstuk 7 zijn de belangrijkste conclusies en aanbevelingen weergegeven, en in hoofdstuk 8 zijn de verschillende acties vermeld.



Figuur 1.2 Procesaanpak praktijkproeven

De algemene startbijeenkomst voor alle betrokkenen heeft plaatsgevonden op 11 april 2006. De praktijkproeven zijn tussen 26 april en 12 mei 2006 uitgevoerd, waarna de resultaten op 18 mei zijn gepresenteerd aan de projectgroep en op 24 mei via een plenaire bijeenkomst aan alle betrokkenen. Tenslotte zijn de resultaten verwerkt in de presentatie aan de begeleidingscommissie van de Gasunie Pilot II op 14 juni.

De projectgroep Gasunie Pilot II bestond uit de volgende personen:

dhr.		()	Provincie Groningen
dhr.		()	Secretaris / Adviseur
mw.		()	VROM Inspectie Noord
dhr.		()	VROM Inspectie Noord (voorzitter)
mw.	5.1.2e	(5.1.2e)	Provincie Groningen
dhr.		()	Gasunie
dhr.		()	Gasunie
dhr.		()	Milieudienst gemeente Groningen / VGG
dhr.		()	VROM Inspectie

Voor de praktijkproeven zijn vanuit KWA Bedrijfsadviseurs de volgende personen betrokken geweest:

dhr.		(KWA)	KWA Bedrijfsadviseurs
dhr.	5.1.2e		

Voor de toetsing van de nieuwe structuur door uitvoering van de praktijkproeven heeft KWA Bedrijfsadviseurs de volgende taken uitgevoerd:

- ondersteunen bij de voorbereiding
- opstellen van planning
- ondersteuning bij de startbijeenkomst
- functioneren als coördinatiepunt voor de overheden (loket COG)
- analyse van de resultaten (kwalificeren en kwantificeren)
- rapportage van bevindingen
- aangeven van verbeterpunten

2. Beschrijving bevindingen per praktijkproef

In dit hoofdstuk worden de bevindingen van de verschillende praktijkproeven per praktijkproef weergegeven. Elke praktijkproef wordt beschreven volgens dezelfde structuur:

- Doel
- Betrokken partijen / personen
- Bevindingen organisatorisch
- Bevindingen instrumenteel
- Kwantitatieve beoordeling: voordelen overheid en Gasunie
- Kwalitatieve beoordeling: voordelen overheid en Gasunie

Voor achtergrondinformatie en opmerkingen van de betreffende dag ('digitaal kladblok'), zie bijlage 2.

De bevindingen van de praktijkproeven hebben geleid tot continue aanpassing en verbetering van het organisatorische model. Dit is tevens ook de proces flow die gevolgd is tijdens de uitvoering praktijkproeven. Het definitief model zoals het geïmplementeerd zou kunnen worden, inclusief een korte beschrijving is weergegeven in hoofdstuk 3.

De bevindingen van de praktijkproeven hebben eveneens geleid tot (een nog niet uitputtend) overzicht van de inhoud van het instrumentarium, de database Gasunie (GSP), de KWA Multi-analyse en database Overheid (COG). Dit overzicht is als actielijst weergegeven in hoofdstuk 8. In ditzelfde hoofdstuk zijn eveneens de acties opgenomen die volgen uit de praktijkproeven. De (achtergrond)informatie uit het rapport en de bijlagen dient meegenomen te worden bij uitwerking van de specifieke acties.

Per praktijkproef zijn de kwantitatieve voordelen kort beschreven. Voor een totaaloverzicht van de kwantitatieve beoordelingen, zie de uitgebreide tabel per praktijkproef met toelichting in paragraaf 2.7. Een overzichtstabel (met jaartotalen voor de provincie Groningen) is opgenomen in hoofdstuk 5.

2.1 **Praktijkproef 1: Wm-vergunningen M&R stations onder nieuwe AMvB, toetsing ruimtelijke ordening en toezicht**

2.1.1 *Doel*

In de gemeente Zuidhorn zijn twee meet- en regelstations (M&R) van Gasunie aanwezig (Visvliet en Oostum). Deze stations hebben nu een Wm-vergunning (i.v.m. odorisatie van het gas). Toetsen van het door de projectgroep beoogde model om de huidige wm-vergunningen voor de twee M&R stations te laten vallen onder de nieuwe AMvB (deze is momenteel in ontwikkeling en treedt na de zomer in werking). Ook wordt ruimtelijke ordening en handhaving (administratief) getoetst.

2.1.2 *Betrokken partijen / personen*

- dhr. 5.1.2e Gasunie
- dhr. 5.1.2e Gasunie
- dhr. 5.1.2e secretaris projectgroep Gasunie Pilot II
- dhr. 5.1.2e Vereniging van Groninger Gemeenten
- dhr. 5.1.2e arbeidsinspectie
- mw. 5.1.2e gemeente Zuidhorn
- dhr. 5.1.2e gemeente Zuidhorn
- dhr. 5.1.2e brandweer Zuidhorn

2.1.3 *Bevindingen organisatorisch*

- Bij het toezicht kan een integraal jaarplan worden gemaakt voor de gehele provincie, waarin de verschillende Gasunie onderdelen worden meegenomen. Dit betekent dat niet perse de installatie in Zuidhorn eens per 2 jaar gecontroleerd wordt, maar dat dit toezicht is opgenomen in een totaalplan, en ondersteund / uitgevoerd kan worden door meer deskundige personen (bijvoorbeeld toezichthouders vanuit de provincie die zich met name richten op Gasunie installaties). Hierdoor wordt voorkomen dat diverse 'losse acties' worden uitgevoerd.
- Voor een goede continue afstemming tussen GSP en COG zal een periodiek overleg ingesteld worden, in de beginfase wellicht met een zeer hoge frequentie (1x per week een dagdeel?).
- Wanneer het initiatief komt vanuit de gemeente t.a.v. wijzigingen in bestemmingsplannen, kan een art. 10 overleg gevoerd worden. Dit is echter niet verplicht (?).
- Hoe wordt de koppeling gelegd met het KLIC systeem (zorgen dat dezelfde informatie beschikbaar is voor COG en KLIC). COG/GSP zou inzicht moeten hebben in incidentenregistratie Gasunie (relatie met KLIC-systeem?).
- Ten aanzien van ruimtelijke ordening dient vooroverleg COG en GSP altijd plaats te vinden.
- COG is coördinerend en faciliterend, de formele bevoegdheden blijven bij het lokaal bevoegd gezag.
- De publicatie zou beperkt moeten kunnen zijn tot alleen de echte basisinformatie die ook voor burgers te begrijpen is. Het moet (in de toekomst) niet zo zijn dat alsnog een groot pakket aan (niet-digitale) informatie ergens ligt ter inzage. Dit kan wellicht slechts gerealiseerd worden na wijziging van wettelijke procedures.
- Werkwijze bij klachten / calamiteiten: In de huidige situatie komen deze meldingen binnen bij het (lokaal) bevoegd gezag en worden direct naar diverse personen binnen Gasunie en bijv. de brandweer gecommuniceerd. In de nieuwe werkwijze moet, na binnenkomst bij het (lokaal) bevoegd gezag, dit gecommuniceerd worden met het COG en via het COG naar GSP. Het GSP communiceert intern in de organisatie naar de verantwoordelijke personen binnen Gasunie. Via een standaard procedure moet geborgd worden dat bij calamiteiten deze meldingen zeer snel uitgevoerd kunnen worden (en bijvoorbeeld standaard afspraken met de brandweer).

- Arbeidsinspectie: het belangrijkste aandachtspunt bij een M&R station zijn de verschillende contractors die aan het werk zijn. Het is wel noodzakelijk dat de Arbeidsinspectie input levert aan het 'Toetsingskader', bijvoorbeeld in het kader van standaardisatie, afspraken met contractors en werkvergunningen, explosieveiligheid (ATEX) en toetsing / toezicht.
- Arbeidsinspectie: in de huidige situatie is men enigszins huiverig om continu geïnformeerd te worden (uit oogpunt van onafhankelijkheid), echter vanuit de projectgroep Gasunie Pilot II is aangegeven dat een bepaalde (minimale) informatiestroom naar de Arbeidsinspectie zeer gewenst is.
- De gemeenten hebben de verplichting om bestemmingsplannen actueel te houden. In de toekomst wordt hier veel strenger dan in het verleden op gecontroleerd. Vanuit het overheidsproject digitalisering bestemmingsplannen kunnen in de (nabije?) toekomst het COG (en GSP) direct inzage verkrijgen in de status van de bestemmingsplannen en stand van zaken van GU-installaties hierop. De gemeente Zuidhorn is hier al mee aan de slag. Met behulp van het landelijk GIS (Geografisch Informatie Systeem van VROM) kunnen wellicht projecties van de GU-installaties op de bestemmingsplannen inzichtelijk gemaakt worden.
- Oefeningen met de brandweer: nu nog geen vaste criteria voor termijnen, dit moet nog verder uitgewerkt worden. Beoefenen op provinciaal niveau is gewenst.
- Om het kennisniveau t.a.v. Gasunie installaties en leidingen bij de lokale en regionale brandweer te verhogen zal er een verbeteringslag moeten plaatsvinden. Nu is dit provinciaal geregeld t.a.v. van het verstrekken van informatie aan de lokale brandweer, in hoeverre deze specifieke info bekend wordt bij bevelvoerders is niet bekend. Ook het NIBRA zou hierin een rol kunnen spelen.
- De personele capaciteit bij de gemeente Zuidhorn t.a.v. ruimtelijke ordening is beperkt, dus efficiency verbetering is zeer gewenst.

2.1.4 Bevindingen instrumenteel

- De medewerking door gemeenten voor het verstrekken van informatie over bestemmingsplannen aan het COG en de hiermee samenhangende (mogelijke) procedures dienen te worden vastgelegd in het bestuursakkoord.
- Vanwege de beperkte inhoud van de Amvb (zaken die niet over milieu gaan, zijn eruit gehaald), moet goed nagegaan worden waar en in welke documenten geregeld wordt welke richtlijnen en/of normen van toepassing zijn (nieuwe werkwijze).
- Aandachtspunt voor digitalisering: dienen gemeenten zelf direct inzicht te krijgen in de ladekast en toetsingskader, of wordt dit uitgevoerd via COG? Hoe wordt in dat geval gezorgd dat COG effectief en efficiënt informatie kan verstrekken?
- Opmerkingen brandweer: criteria wanneer het noodzakelijk is om een aanvalsplan op te stellen (Richtlijn lokale en regionale brandweer en Richtlijn Gasunie). Alle GU-installaties dienen opgenomen te zijn in het bedrijfsnoodplan van Gasunie, via de Multi-analyse borgen dat de informatie ook bekend is bij de brandweer.

2.1.5 Kwantitatieve beoordeling: voordelen overheid en Gasunie

- (GU) Efficiënte voorbereiding op basis van standaard documenten en werkwijzen
- Geen specifiek vooroverleg noodzakelijk
- (BG) Efficiënte werkwijze op basis van standaard documenten en hoog kennisniveau ten aanzien van Gasunie onderdelen

2.1.6 Kwalitatieve beoordeling: voordelen overheid en Gasunie

- Door middel van gebruik Multi-analyse: ruimtelijke ordening en milieu zijn beide meegenomen: een integrale aanpak, vergroot bewustzijn t.a.v. afwijkingen / risico's en een verbeterde risicobeheersing (totaal veiligheidsniveau Gasunie onderdelen vergroten).
- (GU) Altijd dezelfde vormen van informatie intern Gasunie, niet afhankelijk van projectleider.

- Eenduidige opzet aanvraag vergunning of melding AmvB
- Dezelfde contactpersonen GSP en COG met eenzelfde kennisniveau, waardoor onderlinge communicatie en efficiency toeneemt. Specifiek vooroverleg met BG niet meer noodzakelijk.
- (BG) Kennisniveau gemeente Zuidhorn met betrekking tot Gasunie onderdelen wordt vergroot via COG. De kennis hoeft dan ook maar beperkt bij de gemeente zelf aanwezig te zijn.
- (GU) Standaard handhaafbare voorschriften en toezichtplan, onafhankelijk van (lokaal) bevoegd gezag
- (BG) Verbeterde communicatie tussen vergunningverlener en andere betrokkenen (BG) door coördinatie via COG.
- (BG) Verbetering planmatig werken ten aanzien van toezicht door verschillende onderdelen bevoegd gezag.

2.2 Praktijkproef 2: Aanvraag Wm-vergunning Gasunie Research laboratorium (GET)

2.2.1 Doel

Gasunie Engineering & Technology verricht experimenteel onderzoek naar gastoeepassingen, i.v.m. gastransport, de analysering van gassen en het ijken en beproeven van gas meet- en regelapparatuur. Een deel van die activiteiten heeft een incidenteel karakter. Gasunie heeft behoefte aan een vergunning die voldoende flexibiliteit biedt voor incidentele experimenten.

Toetsen van het door de projectgroep beoogde model voor aanvraag van een Wm-revisievergunning voor Gasunie GET, inclusief opzet vergunning op hoofdlijnen en opzet toezichtsplan voor zo'n vergunning van de gemeente Groningen, afgestemd op het milieumanagementsysteem van Gasunie.

2.2.2 Betrokken partijen / personen

- dhr. 5.1.2e Gasunie
- dhr. 5.1.2e Gasunie
- dhr. 5.1.2e secretaris projectgroep Gasunie Pilot II
- dhr. 5.1.2e provincie Groningen
- dhr. 5.1.2e Vereniging van Groninger Gemeenten en Milieudienst Groningen
- dhr. 5.1.2e Milieudienst Groningen
- mw. 5.1.2e Milieudienst Groningen
- dhr. 5.1.2e Milieudienst Groningen
- dhr. 5.1.2e Milieudienst Groningen

2.2.3 Bevindingen organisatorisch

- Bij het toezicht kan een integraal jaarplan worden gemaakt voor de gehele provincie, waarin de verschillende Gasunie onderdelen worden meegenomen en dus ook GET. Hier is het van belang dat dit breder gemaakt wordt dan in de huidige situatie, dus afstemming met het provinciaal handhavingoverleg (milieu), maar ook met arbeidsinspectie, ruimtelijke ordening (ook provinciaal) en politie. De ontwikkelingen ten aanzien van het vormen van 1 rijksinspectie moeten hier ook meegenomen worden. Hierdoor wordt voorkomen dat diverse 'losse acties' worden uitgevoerd.
- Het toezichtplan voor de wm-aanvraag van GET zal in relatie moeten staan tot de vergunning – dit is een verschuiving richting meer systeemtoezicht (audits), waarbij het milieuzorgsysteem van Gasunie centraal staat. De vergunning zal op hoofdlijnen opgesteld moeten worden (generieke beschrijving van experimenten), waarbij de concrete, actuele situatie steeds terug te vinden zal zijn in de Multi-analyse. Hierdoor heeft het bevoegd gezag continu inzicht in de actuele stand van zaken.

- Een belangrijk aandachtspunt is hierbij de communicatie naar de burger. De publicatie en ter inzagelegging zou beperkt moeten kunnen zijn tot alleen de echte basisinformatie die ook voor burgers te begrijpen is ('publieksvriendelijke aanvraag'). Het moet (in de toekomst) niet zo zijn dat alsnog een groot pakket aan (niet-digitale) informatie ergens ligt ter inzage. Dit kan wellicht slechts gerealiseerd worden na wijziging van wettelijke procedures (o.a. artikelen in het Ivb). Het COG kan hier ook een belangrijke rol spelen in de informatievoorziening naar burgers (en hiermee ook het BG ontlasten). Hoe wordt geborgd (i.v.m. met eventuele procedures) dat burgers de juiste informatie hebben (nu: een 'papieren definitieve versie')? De milieudienst Groningen zal hier intern verder naar kijken (zijn op dit moment meerdere ontwikkelingen, bijv. de mogelijkheden voor digitale ter inzagelegging).
- De formering van de werkgroep moet al tijdens het vooroverleg besproken worden (om te zorgen dat binnen wettelijke termijnen gehandeld kan blijven worden).
- Werkgroep: plenaire startbijeenkomst met alle betrokkenen, toelichting door Gasunie, informatie wordt specifiek gemaakt voor de verschillende betrokkenen en verder afgestemd. In separate overleggen in kleiner verband (wanneer noodzakelijk) wordt getoetst, de voorschriften en toezichtplan opgesteld (weer gebruikmakend van de Multi-analyse). In een plenaire slotbijeenkomst kunnen de opgestelde voorschriften en plannen definitief gemaakt worden. Het COG coördineert alles en zorgt dat ook de diverse onderdelen van het bevoegd gezag zo efficiënt mogelijk kunnen werken.
- Aandachtspunt voor informatieverstrekking: hoe verzorg je zo efficiënt mogelijk de juiste (digitale) informatie naar de verschillende betrokkenen – gecoördineerd door COG.
- Het COG fungeert met name als faciliterende organisatie. De formele bevoegdheden blijven bij het (lokaal) bevoegd gezag. Is het in bepaalde gevallen mogelijk om het COG te mandateren om formele besluiten te nemen? Wellicht een perspectief voor de toekomst (10 jaar?).
- Aandachtspunt: waar wordt fysiek het COG gestationeerd in verband met draagvlak en vertrouwen? Het uiteindelijke draagvlak en deskundig en efficiënt functioneren van het COG hangt in sterke mate af van de geleverde kwaliteit in de aanloop / opstartfase van het COG.
- Naast de eerder beschreven taken heeft het COG ook een *actieve* informeringsplicht naar de verschillende betrokken onderdelen van het bevoegd gezag! Het bevoegd gezag heeft ook een informeringsplicht richting het COG, dit dient verder uitgewerkt te worden in het bestuursakkoord.

2.2.4 Bevindingen instrumenteel

- In het kader van integraal toezicht zou gestreefd moeten worden naar 1 inspectierapport op basis van 1 integraal toetsingskader. In de pilot in Delfzijl is dit gedaan en vooralsnog lijkt dit ook juridisch haalbaar. Dit dient verder uitgewerkt te worden.
- De overdracht van informatie tussen GSP en COG kan zeer summier zijn (1 A4 met voornamelijk verwijzingen naar de 'Ladekast' en 'Toezichtskader?'), via bijvoorbeeld een standaard (digitale melding). Beide loketten maken immers gebruik van dezelfde informatie.

2.2.5 Kwantitatieve beoordeling: voordelen overheid en Gasunie

- Enigszins efficiëntere voorbereiding op basis van standaard documenten, werkwijzen en hoog kennisniveau Betrokken partijen / personen
- Vanwege het verlenen van een vergunning op hoofdzaken is wijziging van de vergunning minder frequent noodzakelijk: tijdswinst op langere termijn

2.2.6 *Kwalitatieve beoordeling: voordelen overheid en Gasunie*

- (GU) Interne communicatie Gasunie stroomlijnen via GSP (standaard informatie, actuele informatie in Multi-analyse, vaste werkwijzen / formats en centrale coördinatie)
- De vergunning op hoofdzaken sluit beter aan bij het milieumanagementsysteem van Gasunie. Hierdoor is het mogelijk om systeemtoezicht te houden.
- Kwalitatief beter vooroverleg door meer kennis en betere informatie voorhanden voor alle Betrokken partijen / personen tijdens plenair vooroverleg - iedereen op de hoogte van dezelfde informatie (van Gasunie en overheid)
- Dezelfde contactpersonen GSP en COG met een zelfde kennisniveau, waardoor onderlinge communicatie en efficiency toeneemt.
- Kwalitatief betere aanvraag, beschikking op hoofdzaken en toezicht op basis van gezamenlijk akkoord: geen dubbelingen, tegenstrijdigheden en handhaafbare voorschriften in integraal toezichtplan (betere communicatie vergunningverlener en toezichthouder)
- (BG) Betere afhandeling van zienswijzen, beroep en bezwaar door ondersteuning op basis van inhoudelijke expertise COG

2.3 **Praktijkproef 3: Diverse vergunningen voor vervanging zinker oude Eemskanaal**

2.3.1 *Doel*

De zinker in het Oude Eemskanaal is gemaakt in 1956 en is aan één zijde uitgevoerd met een zogenaamde sifonconstructie. Na constatering van lekkage zijn enkele aanpassingen gedaan. Omdat de zinker niet te inspecteren is en ook de oorzaak van de lekkage niet is achterhaald, is de integriteit van de zinker niet te garanderen en moet de huidige zinker vervangen worden door een nieuwe kanaalkruising.

Toetsen van het door de projectgroep beoogde model voor het verkrijgen van diverse vergunningen voor vervanging van de zinker in het oude Eemskanaal te Delfzijl.

2.3.2 *Betrokken partijen / personen*

- dhr. 5.1.2e Gasunie
- dhr. 5.1.2e Gasunie
- dhr. 5.1.2e VROM-inspectie Noord
- dhr. 5.1.2e gemeente Delfzijl
- dhr. 5.1.2e waterschap Noorderzijlvest
- dhr. 5.1.2e waterschap Hunze & Aa's
- dhr. 5.1.2e Vereniging van Groninger Gemeenten
- dhr. 5.1.2e provincie Groningen Wegen en Kanalen Beheer
- dhr. 5.1.2e provincie Groningen Wegen en Kanalen Beheer

2.3.3 *Bevindingen organisatorisch*

- De nieuwe leiding zal gelegd worden door middel van een gestuurde boring (HDD), dit heeft voordelen boven het opnieuw plaatsen van een zinker. Op de plaats van de huidige zinker ligt ook een leiding van Essent. Essent is hier ook bij betrokken geraakt omdat deze leiding ook vervangen moet worden (Gasunie heeft contact gezocht met Essent). Het COG zou een coördinerende rol kunnen vervullen t.a.v. het inventariseren van overeenkomstige / aansluitende activiteiten door derden op dezelfde locatie, eventueel via of met behulp van KLIC.

- Via het KLIC-systeem worden de andere leidingeigenaren in de buurt (kwadrant KLIC) geïnformeerd, hierna moeten door alle partijen de juiste procedures worden gevolgd.
- Voor de directe omgeving is er aandacht nodig voor bereikbaarheid van het tankstation, de brandweerkazerne, de doorgang van het fietsverkeer. Hiervoor benadert GU zelf de relevante partijen en maakt hierover afspraken.
- De gemeente is eigenaar van de brug en geeft de aanlegvergunning af. De provincie geeft advies ten aanzien van afstanden tot de brug en bijbehorende remmingwerken. De gemeente (als eigenaar) kan onderbouwd afwijken van dit advies, dit wordt niet meer teruggekoppeld naar de provincie. De vergunning van de provincie verwijst sterk naar de norm NEN 3650. In de vergunning staan ook afstanden t.o.v. andere leidingen (bijv. hoogspanningsleidingen). Hier wordt niet op gecontroleerd, de verantwoordelijkheid ligt volledig bij de leidingeigenaren.
- Via de KLIC melding wordt er vanuit gegaan dat de situatie wel in orde is en dat de risico's afgedekt zijn. Dit is gebaseerd op 1. vertrouwen in de leidingeigenaar dat die alles (intern) op orde heeft, en 2. de aanname dat KLIC compleet is. Eerder is al aangegeven dat dit wellicht maar voor ca. 80% het geval is.
- De provincie heeft geen totaaloverzicht van leidingen in het kanaal, alleen een fysiek archief met de verschillende vergunningen. Binnen Wegenbeheer (provincie) wordt gewerkt aan digitalisering, wellicht zal Kanalenbeheer hier bij aansluiten. Hoe zou het controle regime eruit kunnen / moeten zien? Hier zou een combinatie toezicht uitkomst bieden (efficiënt omdat namens verschillende BG wordt toezicht wordt gehouden en kwaliteit wordt verhoogd doordat nu in veel gevallen helemaal geen toezicht plaatsvindt).
- Het (landelijk) Kadaster zou wellicht hier een belangrijke rol in kunnen spelen voor coördinatie van deze activiteiten. Het KLIC wordt ondergebracht bij het Kadaster. Alle leidingeigenaren dienen de leidinginformatie op een standaard (digitale) wijze aan te leveren, op basis van gedetailleerde X,Y-coördinaten (vanwege de KLIC-werkwijze met kwadranten bestaat het risico dat leidingen 'gemist' worden op de rand van een kwadrant). Dit werkt in de praktijk nog niet eenduidig en volgens een vaste structuur waarbij een borging is op volledigheid.
- In het geval van gelijktijdige werkzaamheden aan een leiding van een 3^e partij (Essent) wordt dit zoveel als mogelijk gecombineerd. Ook is kort gesproken over de mogelijkheid van een 3^e (niet gebruikte) leiding voor de toekomst, dit is alleen wenselijk voor Gasunie wanneer in de nabije toekomst hiervan gebruik wordt gemaakt. De leiding dient altijd opgenomen te worden in het beheerssysteem van Gasunie (KB-systeem).
- In een vroeg stadium zal een specifiek vooroverleg plaatsvinden tussen GSP, COG en alle betrokken onderdelen van het bevoegd gezag. De bijeenkomst wordt voorbereid en gecoördineerd door COG. Op basis van de standaard informatie uit de ladekast kan COG het grootste deel al voorbereiden, ook ten aanzien van de te verstrekken vergunningen en bijbehorende (standaard) voorschriften. Met deze informatie kunnen de betrokken onderdelen van het bevoegd gezag terugkoppeling geven aan de achterban (bijvoorbeeld technisch specialisten). In een tweede overleg kunnen de mogelijke knelpunten opgelost worden, hierbij hoeven niet noodzakelijkerwijs alle instanties aanwezig te zijn (pragmatische planning van bijeenkomsten!).
- De waterschappen hebben onderling afgesproken dat 1 waterschap verantwoordelijk is voor de waterkwaliteit, ondanks het feit dat aan beide kanten van het Eemskanaal geloosd wordt.
- Bij de gedoogbeschikking voor lozing van het coördinerende waterschap dient ook het OM geïnformeerd te worden. Deze partij doet in de praktijk meestal niets met deze informatie (beschikking wordt altijd geaccepteerd). De gedoogbeschikking wordt in de huidige situatie door het Waterschap als een standaard werkwijze gebruikt. Dit is ongewenst. Gestreefd zou moeten worden naar een aanpassing (W&R of anders).
- De tijdsbesteding per vergunning is weergegeven onder aanname dat de procedure vlekkeloos verloopt. De kwaliteit van de aanvraag is hierbij essentieel. Gasunie werkt in de praktijk op een standaard (interne) werkwijze, waardoor de kans op fouten geringer is. Dit is echter niet bij alle aanvragers het geval. Communicatie tussen de verschillende partijen is essentieel, dit verloopt in de praktijk niet altijd optimaal. Het COG zou hier een belangrijke coördinerende rol kunnen spelen. Hierdoor wordt het risico dat vergunningen niet (kunnen) worden verleend sterk verkleind (en doorlooptijden worden dan ook beter gegarandeerd).

- Het COG zou het vertrouwen moeten hebben dat de voorbereiding e.d. van hoge kwaliteit is. Het voordeel verdwijnt wanneer een medewerker van de provincie of overig BG de opgestelde documenten e.d. nog steeds in detail gaat controleren. Door middel van een 'goedkeuringronde' langs de verschillende BG van standaarddocumenten en kwaliteitsborging van de medewerkers van het COG zal het vertrouwen kunnen stijgen.
- Hoewel niet altijd voor alle partijen een tijdsinstaat geboekt zal kunnen worden, zal in de praktijk het COG 'groeien' in effectiviteit en efficiency, het is belangrijk om de potentie voor de toekomst te blijven zien.

2.3.4 Bevindingen instrumenteel

- Wellicht is het mogelijk om, wanneer de vergunning verlening meer gecoördineerd verloopt, ook de vereiste onderzoeken / rapportages waar Gasunie opdracht voor geeft (bijv. Oranjewoud), te stroomlijnen. Nu is er voor een deel overlap tussen de verschillende rapporten, omdat deze naar verschillend onderdelen van het bevoegd gezag gestuurd worden.
- Publicatie: de volgende meldingen / beschikkingen worden gepubliceerd:
 - o lozingsvergunning waterschap (lokale krant)
 - o melding onttrekking provincie (lokale krant)
 - o ontheffing Keur waterschap Noorderzijlvest (internet)
 - o ontheffing Keur waterschap Hunze & Aa's (lokale krant)
 - o aanlegvergunning, kapvergunning gemeente (lokale krant)
- De vergunning op basis van het kanalenreglement wordt niet gepubliceerd (provincie), wel worden de woonboten ter plaatse van het leidingtracé door middel van bezoek (of schriftelijke kennisgeving) op de hoogte gesteld (het is onduidelijk wat de regels zijn voor woonboten). Het COG zou een rol kunnen spelen in een 'totaalpublicatie' van alle vergunningen die te maken hebben met dit specifieke GU project.

2.3.5 Kwantitatieve beoordeling: voordelen overheid en Gasunie

- Doorlooptijd kan eventueel verkort door eerder onderkennen van risico's. Hiermee wordt ook de noodzakelijke hoeveelheid onderling overleg verkleind.
- De aangegeven tijdsinstaat is onder aanname dat alle aanvragen direct volledig en inhoudelijk voldoende zijn. Wanneer dit niet het geval is (door onduidelijkheden in de huidige situatie), zal de tijdsinstaat in de nieuwe situatie nog groter zijn.
- Door plenair vooroverleg wordt door beide partijen efficiencyinstaat geboekt.
- COG bereidt standaard vergunningen / meldingen voor, efficiënter dan elk bevoegd gezag afzonderlijk.

2.3.6 Kwalitatieve beoordeling: voordelen overheid en Gasunie

- Bij het verkorten van de doorlooptijd ten aanzien van vergunningprocedures wordt de grootste instaat geboekt wanneer de kans sterk verkleind wordt dat informatie niet voldoende is, aanvulling gewenst is etc. (of eventueel het risico dat een vergunning helemaal niet kan worden afgegeven).
- (GU) Interne communicatie Gasunie stroomlijnen via GSP (standaard informatie, actuele informatie in Multi-analyse, vaste werkwijzen / formats en centrale coördinatie)
- Kwalitatief beter vooroverleg door meer kennis en betere informatie voorhanden voor alle Betrokken partijen / personen tijdens plenair vooroverleg - iedereen op de hoogte van dezelfde informatie (van Gasunie en overheid)
- Dezelfde contactpersonen GSP en COG met een zelfde kennisniveau, waardoor onderlinge communicatie en efficiency toeneemt.
- Integrale belangenafweging, beschikkingen op basis van gezamenlijk akkoord: geen dubbelingen, tegenstrijdigheden en handhaafbare voorschriften

2.4 Praktijkproef 4: Diverse vergunningen bouw GOS en leiding

2.4.1 Doel

Op verzoek van een nieuwe afnemer wordt een nieuw gasontvangstation (GOS) gebouwd met toevoerleiding op het terrein van FMC Chemicals te Delfzijl. Vanwege een krappe planning van de opdrachtgever, dient ook de installatie van een mobiel GOS meegenomen.

Toetsen van het door de projectgroep beoogde model voor het verkrijgen van diverse vergunningen voor bouw van het GOS en aanleg van de leiding op het terrein van FMC Chemicals te Delfzijl.

2.4.2 Betrokken partijen / personen

- dhr. 5.1.2e Gasunie
- dhr. 5.1.2e Gasunie
- dhr. 5.1.2e secretaris projectgroep Gasunie Pilot II
- dhr. 5.1.2e VROM-inspectie Noord
- dhr. 5.1.2e gemeente Delfzijl
- dhr. 5.1.2e brandweer, Delfzijl
- dhr. 5.1.2e VROM-inspectie Noord

2.4.3 Bevindingen organisatorisch

- In voorliggende praktijkcase is vanwege de krappe tijdsplanning een aantal zaken parallel uitgevoerd in plaats van achter elkaar. Hierdoor is ook pas in een later stadium geconcludeerd dat er tijdelijk een mobiele GOS-installatie nodig zou zijn. In principe in 2 fases: leidingaanleg en mobiele GOS (per 1 juli levering) en vervolgens permanente GOS (per september?)
- Er is door de contactpersoon bij GU Grondzaken aangegeven dat voor dit project geen aanlegvergunning (Ruimtelijke Ordening) nodig is, ook wijziging van het bestemmingsplan is niet aan de orde. Echter, dit is niet nagegaan bij de gemeente Delfzijl (en wellicht is hier toch nog een aanpassing vereist).
- Het GOS wordt op het terrein van FMC gebouwd. Voor het installatiedeel van de GOS wordt door Gasunie een milieuvergunning aangevraagd. Gasunie levert de gevarenzone indeling aan FMC. Het initiatief voor de bouwvergunning voor het gebouwdeel van het GOS ligt bij FMC, en hiermee ook de informering naar de brandweer (omdat de installatie opgenomen wordt in het FMC bedrijfsnoodplan). GU houdt hier geen controle op. Echter, de FMC inrichting valt onder BRZO en dit heeft hiermee consequenties voor de installatie (het installatiedeel is en blijft eigendom van Gasunie) en bijv. werkzaamheden op het terrein van FMC door GU personeel. Dit zou wel geborgd moeten zijn in het managementsysteem van FMC. Anderzijds moet Gasunie FMC hierop aanspreken/controleren en in het algemeen vaststellen hoe om te gaan met installatie onderdelen die in een gebouw (en terrein) van derden staan.
- T.a.v. de risico's bij 'aanboring' (aftakking maken op een bestaande leiding) zou het vanuit de brandweer wenselijk zijn geïnformeerd te worden wanneer er mogelijk gevolgen kunnen optreden richting de omgeving (gaslucht, geluidsoverlast ed. door gasontluchting/afblazen)
- In de huidige situatie wordt de bouwvergunning nog aangevraagd door het bedrijf waar de GOS-installatie geplaatst wordt. In de nabije toekomst verdwijnt naar alle waarschijnlijkheid de verplichting voor een bouwvergunning op bedrijfsterreinen. Op overige locaties (of als de bouwvergunning toch verplicht blijft) zou het GSP ook direct de bouwvergunning moeten kunnen aanvragen (omgevingsvergunning). Dit voorkomt dubbel werk en informatieoverdracht van en naar het BG.
- Moet deze GOS getoetst worden aan BRZO? Het gebouw is van FMC en behoeft bij vergunning (bouw) niet getoetst te worden aan BRZO. De installatie is van Gasunie en het is niet verplicht deze aan BRZO te toetsen.

2.4.4 Bevindingen instrumenteel

- Bij digitale aanvraag door GSP zou het GSP namens GU de bevoegdheid moeten hebben om te tekenen (volmacht). Hier zullen wellicht criteria voor moeten worden opgesteld.
- In de Multi-analyse moet een extra veld worden opgenomen t.a.v. de ligging van een installatie of leiding. Vastgesteld moet worden of de ligging 'openbaar' of op een industrieterrein is. Bij ligging op een industrieterrein wordt vastgesteld of op de locatie (bedrijf) een BRZO, BEVI of ARIE situatie van toepassing is. Indien dit het geval is moeten door Gasunie aanvullende acties worden genomen t.a.v. borging in het management-systeem en/of het VBS van het betreffende bedrijf.
- In de Multi-analyse moet bij de locaties (titel in procesboom) worden aangegeven wat het adres is en wat de x- en y-coördinaten zijn.
- In de database COG moet bij een verwijzing naar NEN normen altijd worden aangegeven welk versie nummer (en datum) het betreft.
- Gegevens brandweer:
 - o Wanneer gewerkt wordt (bijvoorbeeld aanboring) dient Gasunie gegevens paraat te hebben: hoeveelheid gas afblazen, reukgrens, tijdsduur. Checklist Gasunie: is het noodzakelijk de omwonenden te informeren? Zo ja, dan vooraf via een brief de omwonenden informeren, d.m.v standaarddocumenten. Met bevoegd gezag afstemmen wie de brief verstuurt (Gasunie zelf of de gemeente). Deze informatie ook naar brandweer. Zie ook praktijkproef zinker.
 - o Bij calamiteiten de (huidige) standaard procedures volgen. Achteraf informatie naar COG (ter lering en eventuele acties). Deze standaard procedures in ladekast Gasunie.
 - o FMC dient bij plaatsing van de GOS het bedrijfsnoodplan cq. het VBS hierop aan te passen, hiervoor is info nodig van Gasunie, bijvoorbeeld standaard QRA's. Deze opnemen in ladekast. Nog nagaan: verschillen QRA mobiele en vaste GOS. Zo ja, dan beide QRA's opnemen in ladekast.
 - o Het is in principe niet nodig om de rampenbestrijdingsplannen van de gemeente aan te passen (bij grotere installaties wellicht wel).
 - o Gasunie gegevens: zie handout 5.1.2e (diverse vergunningen). In de ladekast zal een standaard checklist opgenomen moeten worden om te bepalen welke instanties benaderd moeten worden voor een specifiek project (instanties ook bv, Prorail en zakelijke partijen?). Daarnaast de standaard aanvraagformulieren etc.
- Prorail werkvergunning:
 - o Prorail standaard digitaal formulier invullen en intekenen activiteit op tekeningen Prorail. Max. termijn aanvraag: 8 weken
 - o Vergunningen bestaan uit standaard voorwaarden (soms eenvoudig, soms uitgebreide vergunning bij kruisingen met spoorwegen)
- Groninger Seaports: melding via standaard brief met verzoek om toestemming met aanlevering van tekening(en). Vergunning met beperkte voorwaarden wordt (standaard) verstrekt.
- Melding provincie voor grondwateronttrekking (in dit geval < 50.000 m³, dus geen vergunning benodigd). Standaard brief met melding Gasunie + bijlage met rapportage Oranjewoud (bodem/water situatie).
- Lozingsvergunning waterschap: voor lozing van het onttrokken water.
 - o Aanbeveling: nagaan of deze twee vergunningen (grondwateronttrekking en Lozingsvergunning) noodzakelijk zijn (bijvoorbeeld wanneer geen sprake is van zwakke funderingen in de omgeving, bodemverontreiniging etc.). Wanneer het wel noodzakelijk is: combinatie van beide vergunningen? of verbetering communicatie tussen provincie en waterschap. Voordeel: veel lagere belasting van het ambtelijk apparaat (urenbesteding), voordeel Gasunie: betalen wateronttrekking per m3, betalen lozing per m3 / vervuiling en tijdsbesparing. Het COG kan hier een coördinerende rol vervullen.
 - o Veel bedrijven (aannemers ed.) melden dit soort zaken niet, wanneer iedereen het wel volgens de regels zou doen, zou de hoeveelheid vergunningen (en belasting ambtelijk apparaat) explosief stijgen.

- Toestemming FMC voor kruising spoor op bedrijfsterrein: via e-mail toestemming (kleine formaliteit, geen voorwaarden).
- Melding AmvB: standaard Infomil formulier en tekening.
 - o Verantwoordelijkheid Gasunie (drijver van de inrichting), FMC heeft geen invloed op werking GOS.
 - o Keuze wanneer ook mobiel GOS gemeld wordt: Termijn <6 maanden: 1 melding met beschrijving mobiel GOS en vervolgens permanent GOS. Termijn >6 maanden: 2 separate meldingen. Deze meldingen kunnen als standaard document in de ladekast worden opgenomen.
- Plaats vergunning: in database COG en bij bevoegd gezag. Gasunie heeft inzage bij COG in vergunningen bestand.
- Uitgangspunten
 - o Onafhankelijke relatie wederzijds tussen GSP en COG t.a.v. gegevens (in de database GSP en database COG).
 - o Zoveel mogelijk unieke plaats voor gegevens (digitalisering van archief met de juiste lees- en schrijffuncties). Voorkomen van dubbele archieven (i.v.m. versiebeheer, veroudering etc.)
 - o In een later stadium kan wellicht het beheer van de Gasunie vergunningen volledig bij het COG plaatsvinden (dus niet meer bij het lokaal bevoegd gezag).
 - o Zijn hier nog wettelijke belemmeringen (archiefwet, ISO14001)? Bijvoorbeeld: wettelijk dient Gasunie het beheer van de eigen vergunningen te doen, kan dit via het COG?
- Wanneer de vergunning verleend is, dit onder map 'lopende projecten' opslaan en z.s.m. informatie naar GSP (bijvoorbeeld standaard email voor terugkoppeling).
- Nog verder uitwerken: overzicht met documenten in database COG en GSP en wie wanneer welke info zou moeten kunnen inzien of bewerken. Dit vastleggen in werkafspraken tussen COG en GSP.

2.4.5 Kwantitatieve beoordeling: voordelen overheid en Gasunie

- Bij opzet 'raamvergunning' voor onttrekking en lozing: lagere belasting van het ambtelijk apparaat (urenbesteding), voordeel Gasunie: betalen wateronttrekking per m³, betalen lozing per m³ / vervuiling en tijdsbesparing. Het COG kan hier een coördinerende rol vervullen.

2.4.6 Kwalitatieve beoordeling: voordelen overheid en Gasunie

- In de huidige praktijk wordt nagenoeg nooit gevraagd om deze QRA's, dit levert in de nieuwe situatie dus duidelijk een kwaliteitsvoordeel op (naar alle partijen: standaard procedures en betere informatie). Het COG kan verzoek om een check bij het BG doen, bijvoorbeeld wanneer meerdere 'leiding'zaken spelen, die wellicht tegelijkertijd meegenomen kunnen worden.
- De leiding wordt niet aangevraagd. In de huidige situatie is er geen borging dat de leiding wel opgenomen wordt op de plankaart / bestemmingsplan (geen communicatie intern in de gemeente hierover). In de nieuwe situatie verbetert dus het overzicht van de externe veiligheidssituatie.

2.5 Praktijkproef 5: Handhaving en inspectie compressorstation te Spijk

2.5.1 Doel

Voor het compressorstation Spijk is een concept toezichtplan opgesteld. Hierbij wordt beoogd zoveel mogelijk uit te gaan van integraal toezicht (Arbeidsinspectie, Regionale Brandweer, Waterschap en VROM-inspectie Noord).

Toetsen van het door de projectgroep ontwikkelde concept toezichtplan aan de hand van de wettelijke verplichtingen, richtlijnen en de mogelijkheden van het multi-analysesysteem om te komen tot een toezichtplan met digitaal dossier van het compressorstation Spijk in het multi-analysesysteem

2.5.2 Betrokken partijen / personen

- dhr. 5.1.2e Gasunie
- dhr. 5.1.2e Gasunie
- dhr. 5.1.2e secretaris projectgroep Gasunie Pilot II
- dhr. 5.1.2e VROM-inspectie Noord
- dhr. 5.1.2e provincie Groningen
- dhr. 5.1.2e, Arbeidsinspectie MHC
- dhr. 5.1.2e regionale brandweer Groningen
- dhr. 5.1.2e Waterschap Noorderzijlvest

2.5.3 Bevindingen organisatorisch

- Waar mogelijk moet aangesloten worden bij de zaken die uitgevoerd worden door het Steunpunt Externe Veiligheid Groningen (5.1.2e provincie Groningen), opgezet uit Programmafianciering externe veiligheid.
- Calamiteiten: het COG dient ingelicht te worden na afloop. Geen extra belasting tijdens de afwikkeling van de calamiteit, maar achteraf wel ter lering en eventuele aanpassing / verbetering aan vergelijkbare installaties. Verdere communicatie intern Gasunie en bevoegd gezag. Verder zoveel mogelijk gebruik maken van de bestaande structuren voor incidentmeldingen ed., zowel aan de zijde van de overheid als bij Gasunie.
- Klachten zouden wel afgehandeld kunnen worden via COG (als het binnenkomt bij BG), of via GSP (als het binnenkomt bij GU).
- Toezichtspool: specialisten o.b.v. kwaliteitscriteria; kan ook een of meerdere personen bevatten vanuit het COG; gezamenlijk integraal bezoek door een toezichtsteam op een of meerder dagen (bij Spijk eenmaal per 2 jaar). Belangrijk: kwaliteitsborging, opleiding, competenties, Al heeft specifieke taken (opsporing fraude, calamiteiten, etc.).
- Veiligheidsregio: politie, brandweer (lokaal, regionaal), Waterschappen, Geneeskundige Hulpdiensten organisatie Regio (GHOR)(GGD).
- Wet op de veiligheidsregio: Groningen regio is zelfde als provincie Groningen. Min BZ is bestuur van de veiligheidsregio's.
- Brandweer en Al werken nu samen m.b.t. toezicht op BRZO-bedrijven/installaties, deels op ARIE-bedrijven/installaties. Het COG kan aansluiten bij bestaande werkwijzen.

2.5.4 Bevindingen instrumenteel

- De nieuwe BRZO werkwijzer bevat een frequentie bepaling methodiek voor controles / handhaving op basis van risico / probleem analyse.
- Bij de arbeidsinspectie wordt jaarlijks een programma vastgesteld met prioriteiten ed. op basis van incidenten, capaciteit, risico, ervaring met Gasunie ed. Er wordt steeds meer gewerkt met accountbeheerders (5.1.2e is accountbeheerder Gasunie), dit moet nog wel (intern) verder vormgegeven worden.
- Het toetsingsformulier / toezichtplan moet bestaan uit een overall overzicht van alle aspecten. Hier wordt vervolgens een keuze in gemaakt welke aspecten voor een bepaalde installatie of wetgeving wel /niet van toepassing zijn, waardoor vooraf aan een inspectie bezoek een toezichtplan op maat kan worden gegenereerd. Bijlagen die hierbij gegenereerd kunnen worden zijn bijvoorbeeld de specifieke procesbeschrijving van bijvoorbeeld CS Spijk, het aspecten overzicht uit de multi-analyse, richtlijnen, normen etc.
- Zoveel mogelijk gebruik maken van bestaande veiligheidschecklisten, zoals NTA, NIVREM checklist etc (zie ook www.slagenvoorveiligheid.nl)

- Het format voor verslaglegging van de inspectie moet zoveel mogelijk 'matchen' met het toezichtplan, bij voorkeur (op termijn) ook ter plaatse digitaal invoeren. Wanneer mogelijk kunnen we aansluiten bij de methodiek van BRZO – nog nagaan hoe en waar dat mogelijk is.
- Vorm toezichtplan op basis van een menustructuur, meerjarenplan, hoofdonderwerpen met meest recente checklist, gegevens uit ladekast – KWA maakt hier een schetsmatige opzet voor.
- 'Maatlat BRZO': criteria t.a.v. BRZO-toezicht en –auditors (gecertificeerde auditors).
- Opstellen regionaal toezichtsprogramma.

2.5.5 Kwantitatieve beoordeling: voordelen overheid en Gasunie

- Grootste voordeel Gasunie en overheid: integraal toezicht en gecombineerde bezoeken
- Mogelijkheid tot (systeem)toezicht op afstand met beperkte tijdsbesteding

2.5.6 Kwalitatieve beoordeling: voordelen overheid en Gasunie

- Door middel van gebruik Multi-analyse: ruimtelijke ordening en milieu zijn beide meegenomen: een integrale aanpak, vergroot bewustzijn t.a.v. afwijkingen / risico's en een verbeterde risicobeheersing (totaal veiligheidsniveau Gasunie onderdelen vergroten).
- (GU) Altijd dezelfde vormen van informatie intern Gasunie, niet afhankelijk van projectleider.
- Dezelfde contactpersonen GSP en COG met een zelfde kennisniveau, waardoor onderlinge communicatie en efficiency toeneemt.
- Standaard handhaafbare voorschriften en toezichtplan, onafhankelijk van (lokaal) bevoegd gezag
- Verbeterde communicatie tussen vergunningverlener en andere betrokkenen (BG) door coördinatie via COG.
- Verbetering planmatig werken ten aanzien van toezicht door verschillende onderdelen bevoegd gezag.

2.6 Praktijkproef 6: Ruimtelijke ordening toets en handhaving Gasunie onderdelen in de gemeente Groningen

2.6.1 Doel

Voor de ruimtelijke ordening toets gaat het om vergelijking van de Gasunie-gegevens met de bestemmingsplannen en de praktische situatie, ten aanzien van installaties en leidingen.

Voor de Wm-inrichtingen staat centraal de insteek van de betrokken toezichthoudende instanties in relatie tot het milieumanagementsysteem van Gasunie, waarbij het resultaat een (integraal) toezichtplan is.

Toetsen van het door de projectgroep beoogde model ten aanzien van de actualiteit van bestemmingsplannen en de handhaving van regels voor Wm-inrichtingen.

2.6.2 Betrokken partijen / personen

- dhr. 5.1.2e Gasunie
- dhr. 5.1.2e Gasunie
- dhr. 5.1.2e secretaris projectgroep Gasunie Pilot II
- dhr. 5.1.2e Vereniging van Groninger Gemeenten en Milieudienst Groningen
- dhr. 5.1.2e dienst RO/EZ gemeente Groningen
- dhr. 5.1.2e dienst RO/EZ gemeente Groningen
- dhr. 5.1.2e provincie Groningen
- dhr. 5.1.2e VROM-inspectie Noord
- dhr. 5.1.2e VROM-inspectie Noord
- mw. 5.1.2e Milieudienst Groningen
- dhr. 5.1.2e Milieudienst Groningen
- dhr. 5.1.2e Milieudienst Groningen
- dhr. 5.1.2e Milieudienst Groningen

2.6.3 Bevindingen organisatorisch

- In het algemeen geldt als voordeel voor de overheid: tijdsbesparing (m.n. voor kleine gemeenten door overnemen van werkzaamheden) en kwaliteitsverbetering door hoger kennisniveau, standaardisatie e.d. (grote en kleine gemeenten).
- Tracé afwijkingen (beheersovereenkomst) staan niet altijd in het bestemmingsplan, dit is ook niet perse noodzakelijk (de koppeling met tracé afwijkingen is wel gelegd in de multi-analyse door codering DIS). Wanneer er bijvoorbeeld sprake is van een kas over een leiding is hier een vrijstellingsprocedure voor gevolgd (art.19), bij onvoldoende dek niet).
- Bij de toetsing aan het bestemmingsplan dient aan het complete dossier getoetst te worden (dus bestemmingsplan en alle art. 19 vrijstellingsprocedures). In de praktijk gebeurt dit lang niet altijd, wat een risico oplevert. De art. 19 vrijstellingsprocedures (melding, al of niet gekoppeld aan bouwvergunning) worden niet standaard en via een gestructureerde en geborgde werkwijze toegevoegd aan het dossier van het betreffende bestemmingsplan.
- Ten aanzien van veiligheidsafstanden is er verschil in de toetsingsafstand en de bebouwingsafstand (toetsingsafstand is groter dan de bebouwingsafstand). Vooralsnog is het voldoende om in de vraagstelling bij de RO-toets uit te gaan van de bebouwingsafstanden.
- Huidige situatie plankaarten gemeente Groningen: wel leiding, geen onderscheid tussen RTL/HTL, geen installaties en geen veiligheidsafstand.
- In de nieuwe situatie: bij wijzigingen van het bestemmingsplan informeert BG bij COG voor check op leidingen / installaties Gasunie – bij twijfel wordt overlegd met GSP, anders kan COG akkoord geven.

- De Gasunie installaties zijn 'onderbelicht' (of niet aanwezig) in het systeem en bestemmingsplannen van de gemeente Groningen. Dit moet worden meegenomen in de actualisatie van bestemmingsplannen (noodzakelijk voor bouwvergunningen).
- Bij een (nog op te stellen) Toezichtprogramma op buisleidingen aansluiten bij het toezichtsregime en werkwijze van de buisleiding eigenaar. Bij Gasunie is dit elke 4 jaar.
- Bij toetsing en activiteiten m.b.t. RO moet er altijd een vooroverleg plaatsvinden tussen het GSP en het COG.
- Nieuwe leiding: voorafgaand aan het vooroverleg zal er eerst een toets plaatsvinden door Gasunie/GSP en worden 'derden' erbij betrokken (indien van toepassing).
- Er wordt gesproken van een toezichtplan dat breder is dan alleen het onderwerp handhaving (zie presentatie 5.1.2e In een integraal jaarprogramma (jaarprogramma is onderdeel van een meerjarenplan) kan opgenomen worden welke installaties wanneer beoordeeld worden (gebruikmakend van de beschikbare toezichtplannen). De inhoud van de toezichtplannen zullen ook dynamisch moeten zijn (actueel vanuit de ladekast e.d. deels op basis van de informatie uit de Multi-analyse).
- Gelaagdheid in toezicht: wat (integrale afstemming), hoe (checklists, kennis inspecteurs etc.) en wanneer (frequentie bepaling)
- Er vindt nu samenwerking en afstemming plaats in het provinciaal coördinatoren overleg (Groningen). Het COG kan hierbij aansluiting zoeken t.a.v. toezicht, kennis t.a.v. Gasunie installaties, e.d.
- Wanneer gewerkt wordt in teams waarbij 'oog en oor' functie plaatsvindt, dienen vooraf duidelijke afspraken gemaakt te worden wie wat voor een ander BG kan controleren (zie bijv. voorbeelden signaalkaarten MD Groningen). Bij constatering van overtredingen ter plaatse, kan de bevoegde inspecteur (bijv. met opsporingsbevoegdheid: AI) worden opgeroepen.
- Niveau van inspecteurs gemeente Groningen: junior (cat. 1 en 2, met name voor projectmatige controle) en senior (cat. 3 en 4, met name directe, 1-op-1 controle). Voor opleiding zou gebruik gemaakt kunnen worden van kennis Gasunie (bijvoorbeeld toelichting voor een groep inspecteurs, i.p.v. uitleg bij elke gemeente afzonderlijk, zoals nu vaak gebeurt). Ook kan via 'train de trainer' beter kennis overgedragen worden.
- Mogelijk spanningsveld: prioriteitsstelling lokale benadering (gemeente Groningen, lokale politieke afwegingen) vs. landelijk (VROM, opgelegde programma's) of landelijk (Gasunie, op basis van Multi-analyse en interne afwegingen). Hoewel dit niet voorkomen wordt in de nieuwe werkwijze, is wel inzichtelijk gemaakt waarom Gasunie andere afwegingen zou kunnen maken dan de lokale of landelijke politiek. Dit is dan basis voor een (open) discussie.
- Gemeenten zijn verplicht een plansysteem te hebben voor handhaving, dit wordt ook getoetst (in de toekomst).
- Het toezichtplan (zeker voor grotere installaties) van een 1e inspecteur dient in de huidige situatie gecontroleerd te worden door een 2e inspecteur en goedgekeurd door leidinggevende. Er is in de huidige situatie geen afstemming tijdens vergunningverlening, wel bij opstellen toezichtplan na verlening vergunning.
- Toezicht:
 - o Prioriteitsstelling t.a.v. toezicht: werkwijze nu o.b.v. branchegerichtheid straks activiteit gericht. Methodiek en criteria nog verder ontwikkelen (Milieuanalyse kan als informatiebron dienen. Vastlegging van de prioriteitsstelling in de toezichtplannen (categorie indeling per Gasunie installatie(type)).
 - o Toezichtprogramma: jaarprogramma en meerjarenprogramma, toezichtteam, toezichtpool, kennisontwikkeling/competentie, kwaliteitsborging, regionaal toezicht en integraal toezicht.
 - o Toezichtplan: verslaglegging aan laten sluiten bij het MPM-systeem? Digitalisering. Type toezicht: fysieke en administratieve controle en steekproefsgewijze controle. Signaalkaarten: visualiseren met schema's en foto's.
- Toezicht gericht op oorzaak met focus op verbeteren.
- Toezicht: Wie is BG voor welke onderwerpen? Is dit overdraagbaar? 'Oog en oor'-taken: eenvoudig: je treft iets aan, dan bellen. Uitbesteding? Overdraagbaar of in eigen beheer? Wat leent zich voor 'signaal toezicht'. Wat willen we zelf doen?
- Gebruik maken van netwerkoverzicht specialisten in provincie Groningen (kritische massa voor expertise)

2.6.4 Bevindingen instrumenteel

- De informatie uit de Multi-analyse kan benut worden voor informatievoorziening ten behoeve van nieuwe tracés ed.
- Richtlijn voor de gemeente t.a.v art. 19 voor GU-leidingen: belangen afweging, externe veiligheidstoets en Gasunie advies (m.n. technisch).
- Toetsingsafstanden t.o.v. de leidingen (gemeente Groningen) zijn vastgelegd in de voorschriften van de bestemmingsplannen. Afwijking is mogelijk indien er compenserende maatregelen zijn. Deze moeten goed inzichtelijk zijn.
- In principe komt een leiding pas bij herziening van het bestemmingsplan op de plankaart te staan. Wellicht zijn er mogelijkheden bij digitalisering van bestemmingsplannen om in een aparte 'digitale laag' de (Gasunie) leidingen en installaties op te nemen. Hier zou ook vrij eenvoudig een signalering aan toegevoegd kunnen worden wanneer het een art. 19 vrijstelling betreft.
- Er is onduidelijkheid over wanneer een bouwvergunning nodig is. Gasunie standpunt: bouwvergunning alleen noodzakelijk wanneer een fundering gelegd wordt. BG standpunt: bouwvergunning noodzakelijk wanneer het onderdeel niet op de lijst van vergunning vrij bouwen voorkomt. Opstellen criteria en documenteren (uniformiteit in Nederland), zie Woningwet / Wet op RO (art. 10?).
- De interne systemen van de gemeente Groningen zijn in principe op elkaar aangesloten (brandweer, bouw, milieu, toezicht), maar dit verloopt niet vlekkeloos. Kans op omissies is sterk aanwezig.
- Veel gemeenten werken met een geautomatiseerd systeem voor toezicht (bijv. MPM milieumanagement systeem). In de gemeente Groningen is dit niet gekoppeld aan de basisadministratie, waardoor niet geborgd kan worden dat bijvoorbeeld alle installaties ook in het systeem staan (en dus meegenomen kunnen worden in het jaarprogramma voor toezicht).
- Besluit kwaliteitseisen handhaving milieubeheer: verslagleggingsysteem t.b.v. toezicht is het MPM-systeem (is gekoppeld aan alle automatiseringssystemen van de gemeente Groningen).
- Projectplan (onderdeel van het toezichtplan), inclusief duidelijke doelstellingen

2.6.5 Kwantitatieve beoordeling: voordelen overheid en Gasunie

- Efficiency GU verhoogt: overleg op basis van standaarden en kortere doorlooptijden door efficiënt overleg
- Voordeel BG: standaard voorschriften voorhanden (efficiency)
- Voordeel van standaard informatie en voorbereiding van inspecteurs: in een groep in 2 uur 25 gemeenten volledig op de hoogte stellen, terwijl in de huidige situatie elke gemeente zelf zich de informatie eigen dient te maken (als er al gecontroleerd gaat worden op Gasunie installaties). Dit is duidelijk een kwantiteits- en kwaliteitsvoordeel. "Liever betere controles dan perse meer controles".

2.6.6 Kwalitatieve beoordeling: voordelen overheid en Gasunie

- Totaal externe veiligheidsniveau omhoog door standaardisatie en opname leidingen en installaties in bestemmingsplannen
- Landelijk dezelfde voorschriften, onafhankelijk van lokaal bevoegd gezag

2.7 Totaaloverzicht

De gegevens uit de vorige paragrafen zijn samengevat in Tabel 2.1.

Tabel 2.1 Overzicht kwantitatieve en kwalitatieve voordelen per praktijkproef

Activiteit	Partijen	Kwantitatief (tijdsbeslag)		Kwalitatief			
		Reductie / jr. t.o.v. huidige situatie	Toelichting	Vergunningverlening	Toezicht	RO / Externe veiligheid	- = vermindering 0 = neutraal + = verbetering ++ = grote verbetering
Praktijkproef 1							
Vergunningherziening MR-station	Gasunie (GSP)	75%	-standaard aanvraag, gebruik Multi-analyse -verbeterde communicatie (GSP - COG)	+	+	+	-risicobeheersing -eenduidige handhaafbare voorschriften
Zuidhorn	Overheid (COG / BG)	75%	-standaard vergunning / melding AmvB en toezichtplan -contactpersonen met zelfde kennisniveau	++	++	++	-kennisniveau hoger (via COG) -standaard werkwijze
Praktijkproef 2							
Wm vergunning GET	Gasunie (GSP)	25%	-aanvraag sluit aan op ISO14001 en gebruik Multi-analyse	++	++	0	-aansluiting milieuzorgsysteem GU -actuele situatie via Multi-analyse
Groningen	Overheid (COG / BG)	25%	-vergunning op hoofdzaken en toezichtplan o.b.v. generiek plan	++	++	+	-integraal handhaafbaar toezichtsplan -systeem toezicht
Praktijkproef 3							
Vervangen zinker	Gasunie (GSP)	60%	-verkorten doorlooptijd en verminderen risico's door stroomlijnen integraal overleg	+	+	+	-risico vermindering (afgifte vergunning) -plenair vooroverleg
Delfzijl	Overheid (COG / BG)	40%	-standaard toetsingskader contactpersonen met zelfde kennisniveau	+	+	++	-integrale belangenafweging
Praktijkproef 4							
Nieuwbouw GOS en leiding(en)	Gasunie (GSP)	75%	-standaard aanvraag en gebruik Multi-analyse -verbeterde communicatie (GSP - COG)	+	+	+	-standaard QRA en werkwijze -eenduidige handhaafbare voorschriften en toezicht
Delfzijl	Overheid (COG / BG)	50%	-standaard melding AmvB en toezichtplan -contactpersonen met zelfde kennisniveau	+	++	++	-borging opname leidingen op bestemmingsplannen -kennisniveau hoger (via COG)
Praktijkproef 5							
Toezicht / inspectie CS	Gasunie (GSP)	66%	-integraal toezicht en toezicht op afstand	n.v.t.	+	0	-eenduidig toezichtsplan -integraal toezicht
Spijk	Overheid (COG / BG)	40%	-toezichtpool en -planning	n.v.t.	++	0	-kennisniveau hoger (via COG) -planmatig toezicht
Praktijkproef 6							
RO-toets en toezicht GU onderdelen	Gasunie (GSP)	0%	-efficiënt overleg en gebruik Multi-analyse -huidig niveau niet adequaat	n.v.t.	+	+	-eenduidige toetsing en toezicht
Groningen	Overheid (COG / BG)	Sterke toename	-beperken inspanning door gebruik Multi-analyse en verbeterde communicatie en kennisniveau	n.v.t.	++	++	-externe veiligheidsniveau hoger door toetsing en standaardisatie

2.8 Evaluatiebijeenkomst

Op 24 mei is een bijeenkomst georganiseerd bij Gasunie voor terugkoppeling van de resultaten naar alle betrokkenen.

Een aantal zaken zijn expliciet nog genoemd:

- Goede informatie op basis van het nieuwe instrumentarium, waardoor uitstekend gebruik gemaakt kon worden van de kennis bij het bedrijf.
- Het organisatiemodel zal de snelheid van handelen heel gunstig kunnen beïnvloeden (o.a. door betere bekendheid van contactpersonen).
- Goede mogelijkheden tot het verbeteren van het toezicht (systeemniveau, toetsing en rekening houdend met zorgsystemen binnen het bedrijf, desgewenst gecombineerd met een steekproefsgewijze inspectie).
- Betere coördinatie via het loket ten opzichte van de huidige situatie waarin elke overheid zijn eigen prioriteit heeft.
- Kwaliteitsverbetering ten aanzien van het aanvragen en verlenen van vergunningen, naast het terugdringen van de bureaucratie.
- Informatievoorziening naar de burger zal worden meegenomen en waar mogelijk efficiënter en effectiever georganiseerd.
- Door gebruik van de Multi-analyse het continu verbeteren en beheersen van de situatie.
- De meest geschikte locatie voor het COG zou gekozen moeten worden op basis van een aantal criteria (zoals schaalgrootte, acceptatie, werkzaamheden, slaagkans, functionaliteit / netwerk, plaats).
- Bij opzet van het COG moet met opschaling naar landelijk niveau al rekening gehouden worden.

Alle betrokken onderdelen van het bevoegd gezag zijn vertegenwoordigd geweest bij de bijeenkomst. Het algemene oordeel van de verschillende aanwezigen was zeer positief.

3. Totaal resultaten: organisatorisch model en activiteiten

In dit hoofdstuk wordt ingegaan op de algemene werkwijze in de nieuwe structuur. De twee loketten (COG: Coördinatiepunt Overheden Groningen en GSP: Gasunie Servicepunt) vormen hierbij de kern van het geheel. Naast deze werkwijze zal ook nader ingegaan worden op de structuur en taken / verantwoordelijkheden van beide loketten.

3.1 Algemeen

In hoofdlijnen is de organisatorische werkwijze van het COG, GSP en BG als volgt. Bij een nieuw project van Gasunie wordt eerst intern door Gasunie de juiste benodigde informatie verzameld en getoetst door GSP, op basis van aanwezige informatie in de databases en de Multi-analyse. Bij akkoord door het GSP wordt deze informatie overgedragen naar het COG die de informatie ontvankelijk verklaart. Hiermee starten de wettelijke termijnen voor aanvraag, melding e.d.

Op basis van de informatie (of eventueel al eerder in het periodiek overleg tussen COG en GSP) wordt bepaald of het gaat om een standaardgeval of dat er sprake is van een complexere situatie (maatwerk). Bij dit laatste kan het bijvoorbeeld gaan om grotere projecten met diverse betrokken onderdelen van het bevoegd gezag, meerdere significante onderwerpen e.d.

In Figuur 3.1 is een schematisch overzicht gegeven van het organisatorisch model en werkwijze van de twee loketten GSP en COG.

3.2 Standaard procedures en maatwerk

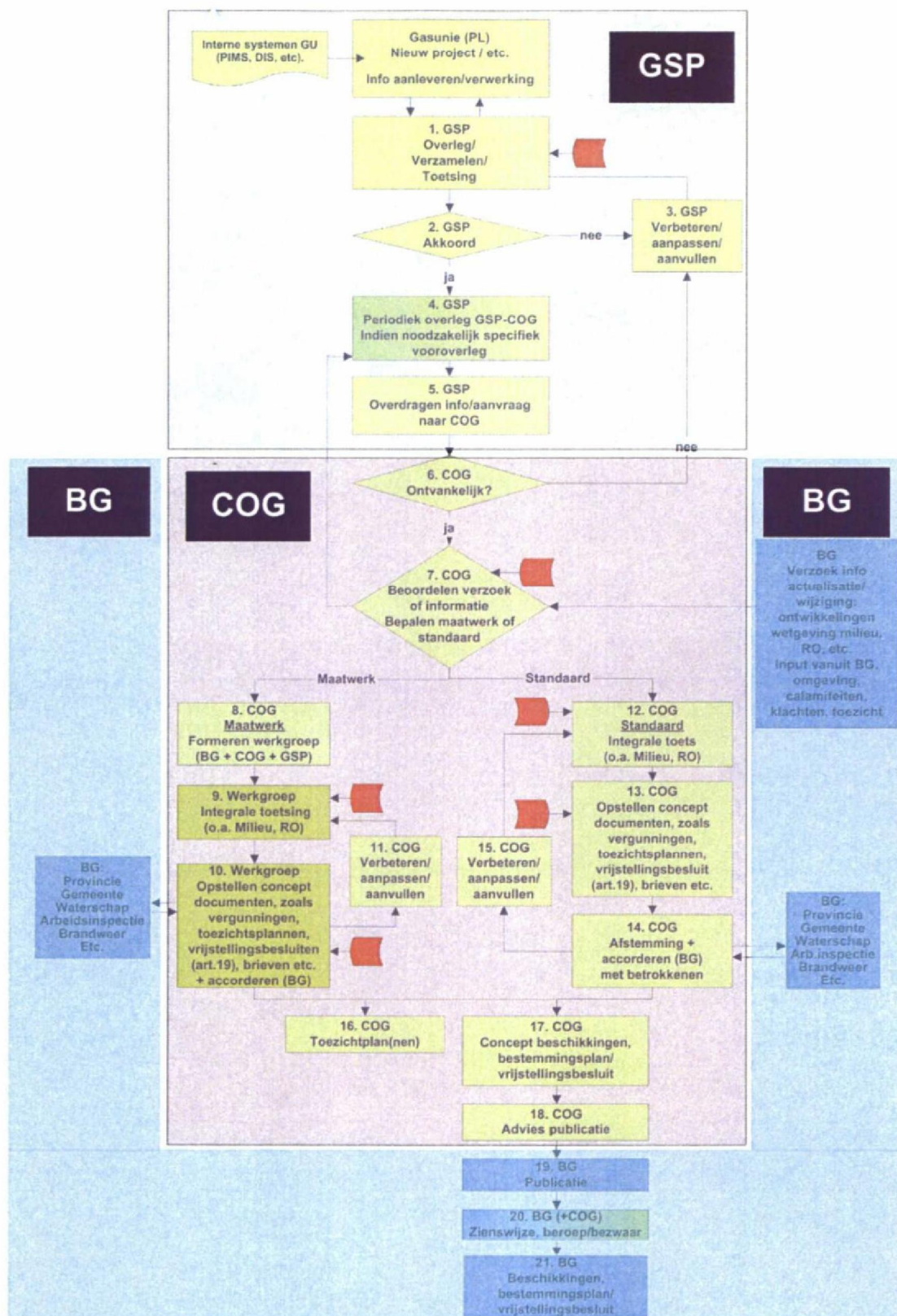
Bij standaard gevallen informeert het COG het bevoegd gezag, draagt de Gasunie informatie over, bereidt de (standaard)beschikking en het toezichtplan voor, en stelt de kennisgevingen op. Het COG verwerkt ook eventuele bedenkingen. Het bevoegd gezag geeft formeel akkoord op de standaardbeschikking.

Bij complexe gevallen formeert het COG een werkgroep bestaande uit het betrokken bevoegd gezag, Gasunie en eventuele derden. In deze werkgroep (via één of meerdere informatie bijeenkomsten) wordt de Gasunie informatie overgedragen, en worden afspraken over procedures en termijnen en over de te gebruiken documenten gemaakt. Zo nodig wordt er informatie ingewonnen bij het netwerk van specialisten en deskundigen. In overleg met de werkgroep wordt een (ontwerp-) beschikking voorbereid en eventuele bedenkingen verwerkt. Ook worden toezichtplannen opgesteld. Het COG werkt hiervoor zo veel als mogelijk ondersteunend en faciliterend. Het bevoegd gezag geeft formeel akkoord op de beschikking(en) en toezichtplan(nen).

Ook wanneer er informatie vanuit het bevoegd gezag gewenst is, wordt dit voorgelegd aan het COG. Het COG gaat vervolgens na of dit direct afgehandeld kan worden of dat hiervoor nader overleg met Gasunie noodzakelijk is.

Het streven zal zijn om zoveel mogelijk zaken (meer dan 95%) via standaardprocedures en documenten af te handelen. Echter een groot deel van de tijd van het COG zal logischerwijs voor de complexe gevallen benut worden (grotere tijdsbesteding voor complexe projecten). In alle gevallen wordt zoveel als mogelijk gebruik gemaakt van de informatie zoals deze aanwezig is in de beide databases (GSP en COG).

Voor een meer gedetailleerde taakbeschrijving, zie het voorstel voor 'Bijlage II van de concept Intentieverklaring "Integrale benadering vergunningen en toezicht Gasunie" (Taken en verantwoordelijkheden van het COG).



Figuur 3.1 Schema organisatorisch model en werkwijze GSP en COG

3.3 Structuur COG

Het COG is het loket aan de kant van de verschillende onderdelen van het bevoegd gezag in de provincie Groningen. Het COG fungeert als (enige) aanspreekpunt voor de legalisering en het toezicht op de activiteiten van Gasunie, dat hiervoor ook één loket heeft ingesteld (GSP). Het COG fungeert ook als (enige) aanspreekpunt voor de verschillende onderdelen van het bevoegd gezag (en eventuele derden) voor zover het Gasunie zaken betreft. Een schematische weergave is gegeven in Figuur 3.2.

Alle communicatie vanuit het bevoegd gezag naar Gasunie verloopt dus via het COG, met uitzondering van calamiteiten: hierbij wordt zoveel mogelijk gebruik gemaakt van de bestaande structuren (bijvoorbeeld piketregelingen) en wordt het COG altijd achteraf geïnformeerd.

Voor een adequate werking van het COG zal dit dienen te bestaan uit een (kleine) kerngroep bestaande uit een coördinator, een technisch/juridisch procedureel medewerker, een administratief/ICT medewerker en een toezichthouder (zie ook de desbetreffende functieprofielen).

Vanuit deze kerngroep maakt het COG gebruik van een netwerk van specialisten en deskundigen die geraadpleegd kunnen worden bij de ondersteuning van vergunningen en activiteiten van de Gasunie. Dit kunnen individuele specialisten zijn bij bepaalde onderwerpen of een groep (pool) van specialisten, die taken gecoördineerd voor het COG kunnen uitvoeren (bijvoorbeeld in het kader van toezicht).



Figuur 3.2 Schematische weergave invulling COG

Deze specialisten en deskundigen kunnen worden 'ingeleend' vanuit andere onderdelen van het bevoegd gezag of als extern deskundige worden 'ingehuurd'. Hierdoor is continue maatwerk mogelijk. Voor een goede planning zal door het COG zoveel mogelijk vooraf (per jaar) een inschatting worden gemaakt van de in te huren/in te lenen capaciteit.

De rol die het COG heeft is coördinerend en faciliterend, er worden (vooralsnog) geen formele bevoegdheden van het (lokaal) bevoegd gezag overgedragen. Dit zal expliciet gestipuleerd worden in de Intentieverklaring "Integrale benadering vergunning en toezicht Gasunie".

Hieronder volgt een (niet-uitputtende) opsomming van taken en verantwoordelijkheden.

- Contactpunt voor GSP (en BG)
- Coördineren en faciliteren m.b.t. vergunningen, toezicht, RO/externe veiligheid, etc
- Beheren vergunningen/toezichtplannen
- Bewaken termijnen
- Samenstellen + voorzitter van werkgroepen (bij complexe gevallen)
- Beheren netwerk deskundigen
- Beheren Database COG
- Bijhouden wijzigingen W&R
- Verzorgen integraal toezichtjaarprogramma
- Verzorgen jaarverslag

In het voorstel voor 'Bijlage II bij de genoemde Intentieverklaring "Integrale benadering vergunningen en toezicht Gasunie" (Taken en verantwoordelijkheden van het COG), worden deze taken en verantwoordelijkheden verder uitgewerkt.

3.4 Structuur GSP

Het GSP is het loket aan de kant van de Gasunie. Het GSP fungeert als (enige) aanspreekpunt voor de verschillende onderdelen van het bevoegd gezag in de provincie Groningen, die hiervoor (zoals boven uiteengezet) ook één loket instellen (COG). Alle communicatie vanuit Gasunie naar het bevoegd gezag verloopt dus via het GSP. Een schematische weergave is gegeven in Figuur 3.3.



Figuur 3.3 Schematische weergave invulling GSP

Het GSP maakt onderdeel uit van de afdeling Juridische Zaken (TAJ) van Gasunie, waar projecten van Gasunie altijd eerst intern getoetst worden voordat deze gecommuniceerd worden met het COG. Waar nodig, wordt gebruik gemaakt van informatie en kennis bij andere afdelingen binnen de (landelijke) Gasunie organisatie (zoals project planning, onderhoud, tracé management e.d.).

De rol die het GSP heeft is coördinerend en faciliterend voor Gasunie intern. Hieronder volgt een, niet-uitputtende opsomming van taken en verantwoordelijkheden.

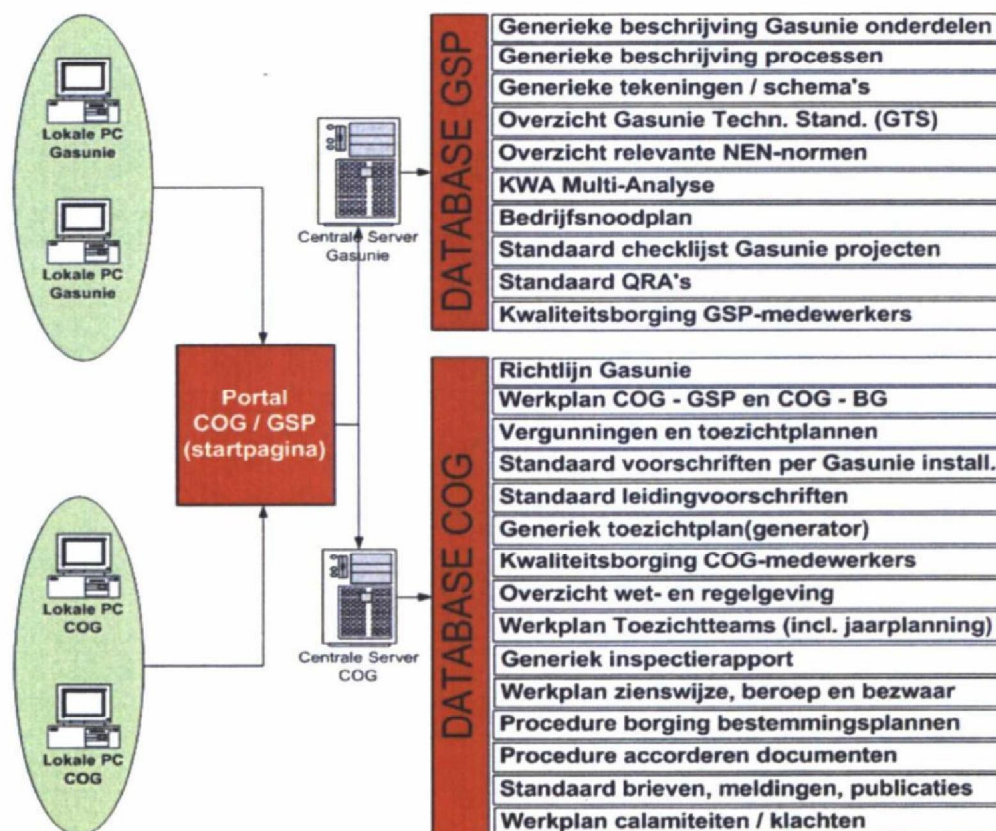
- Contactpunt voor COG
- Coördineren en faciliteren m.b.t. aanvraag vergunningen, naleving W&R, RO/externe veiligheid etc. (interne organisatie Gasunie)
- Bewaken termijnen
- Beheren Database GSP

4. Totaalresultaten: instrumentarium Gasunie en Overheid

In dit hoofdstuk is een overzicht opgenomen van de structuur en inhoud van het instrumentarium (database GSP en database COG). Ook is uitgebreider aandacht besteed aan de KWA Multi-analyse, aangezien dit de basis vormt voor de actuele informatie ten aanzien van de milieu en ruimtelijke ordening situatie van de onderdelen van de Gasunie. De inhoud van beide databases is weergegeven in de vorm van actielijsten in hoofdstuk 8, aangezien een groot deel van deze documenten nog uitgewerkt dient te worden. De lijsten zijn zoveel als mogelijk compleet, maar niet-uitputtend.

4.1 Structuur database GSP en database COG

In de Figuur 4.1 is een voorstel opgenomen voor de structuur van de database GSP en database COG (teksten in de figuur zijn een beperkte selectie van de lijsten uit hoofdstuk 8).



Figuur 4.1 Overzicht structuur database GSP en database COG

Het instrumentarium van de Gasunie Pilot II is gebaseerd op twee databases, een database Overheid (COG) en een database Gasunie (GSP), met hierin opgenomen standaardgegevens en documenten. Zowel de overheid als het bedrijf hebben via een gezamenlijke portal COG / GSP (startpagina) inzicht in en kunnen gebruik maken van de gegevens van beide databases. In Figuur 4.2 is een voorbeeld gegeven hoe deze gezamenlijke startpagina eruit zou kunnen zien.

De gegevens in beide databases worden door beide partijen inhoudelijk beoordeeld en afgestemd en continu geactualiseerd. Hierbij wordt eenduidig vastgelegd welke partij verantwoordelijk is voor welk deel van de informatie en waar deze wordt opgeslagen (centrale server van GSP of COG). In de database GSP wordt tevens de KWA Multi-analyse opgenomen, zie paragraaf 4.2.

DATABASE GASUNIE EN COG

GASUNIE		COG	
Algemene beschrijving	Overzicht beschrijvingen Gasunie onderdelen.	Vergunningen	Definitieve beschikkingen Gasunie onderdelen, zowel milieu als RO.
Tekeningen / schema's	Overzicht tekeningen / schema's van Gasunie onderdelen.	Voorschriften	Standaardvoorschriften per Gasunie onderdeel.
Bedrijfsnoodplan	Totaal bedrijfsnoodplan voor alle Gasunie onderdelen en locatiespecifieke omstandigheden	Toezichtplan Generator	Digitaal hulpmiddel om een format voor een toezichtplan samen te stellen.
Overzicht GTS	Overzicht van de Gasunie Technische Standaarden (GTS)	Wet- en regelgeving	Overzicht relevante wet- en regelgeving Gasunie onderdelen.
Overzicht MZS	Selectie relevante documenten milieuzorgsysteem Gasunie	Checklijst aanvraag	Standaard checklijst met onderwerpen ten behoeve van vergunningaanvraag.
Multi-Analyse	Overzicht en analyse milieuaspecten en ruimtelijke ordening aspecten.	Klachten	Klachtafhandeling: registratie van klachten en klachtenprocedures.

Figuur 4.2 Voorbeeld gezamenlijke startpagina database Gasunie en COG

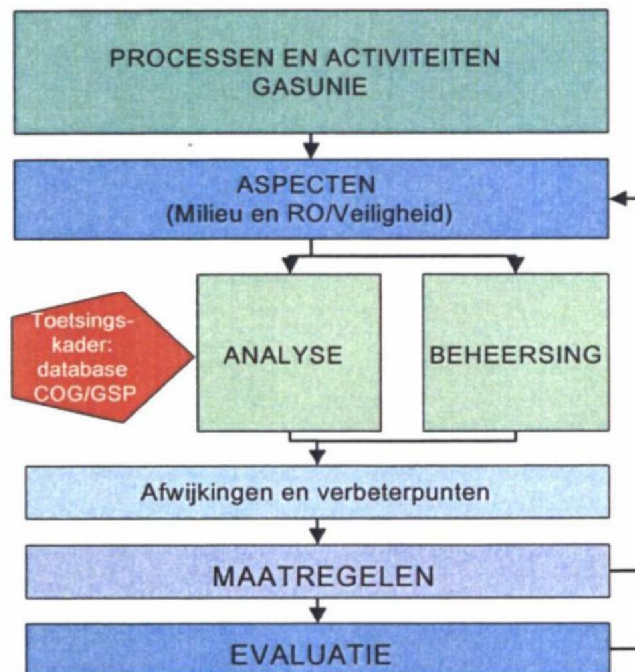
De database gegevens zijn nu en in de toekomst direct voor beide partijen beschikbaar en gebaseerd op actuele gegevens (activiteiten, wet- en regelgeving, toezicht, bestemmingsplannen etc.). Deze werkwijze borgt dat nu, maar ook de komende jaren gebruik wordt gemaakt van actuele gegevens welke direct toepasbaar zijn voor een aanvraag, toetsingskader, vergunningen etc. Ook voor operationele beheersing en toezicht in de komende jaren voorzien de databases in relevante en altijd actuele gegevens.

De winst ten aanzien van efficiency en effectiviteit door gebruik van dit instrumentarium wordt behaald door gebruikmaking van standaard, geaccordeerde documenten en werkwijzen die zorgdragen voor eenduidige vergunningverlening en toezicht. Daarnaast zal het kennisniveau toenemen door het delen van kennis en informatie GSP en COG, en zal altijd gewerkt kunnen worden met actuele informatie (continue actualisatie van de databases). Ook zal meer planmatig gewerkt kunnen worden als gevolg van procedures en werkplannen. Tenslotte zal het veiligheidsniveau toenemen door dit planmatig werken (PDCA) en het verhoogd kennisniveau ten aanzien van vergunningen en toezicht. Het optimaal digitaliseren van werkwijzen draagt sterk bij aan de totale effectiviteit en efficiency en volgt landelijke ontwikkelingen.

4.2 KWA Multi-analyse

Bij Gasunie is een gecertificeerd milieuzorgsysteem in werking conform de norm NEN-EN-ISO 14001. Voor analyse van alle relevante milieuaspecten en toetsing wordt de Multi-analyse gebruikt. Met behulp van deze Multi-analyse kunnen echter op eenvoudige wijze meer aspecten dan milieu alleen, zoals ruimtelijke ordening en externe veiligheid, kwaliteit, energie etc. in de analyse worden opgenomen en getoetst. De toetsingscriteria worden nader beschreven en toegelicht in bijlage 4. Vanuit één procesoverzicht zijn diverse zelf te ontwerpen analyses in één applicatie geïntegreerd en zichtbaar.¹

In Figuur 4.3 is een schematisch overzicht gegeven van de Multi-analyse. Voor een uitgebreide toelichting op de criteria en waarderingen in de Multi-analyse, zie bijlage 4.



Figuur 4.3 Schematisch overzicht KWA Multi-analyse

Doel van de analyse(s) is het bepalen van de significantie en de prioriteiten van aspecten (risico's) om te voldoen aan (wettelijke en interne) vereisten en een voldoende beheersingsniveau te borgen. Middels een methodiek wordt vastgesteld of wordt voldaan aan de van toepassing zijnde vereisten en of het beheersingsniveau voldoende is. Hierbij wordt zoveel als mogelijk gebruik gemaakt van het toetsingskader zoals dit is vastgelegd in de database COG.

Voor de geconstateerde afwijkingen worden corrigerende of verbeterende maatregelen in het programma opgenomen, met registratie van opvolging en beoordeling van effectiviteit van de maatregel. De uitkomst is een integraal (risico)aspecten- en maatregelenoverzicht, zowel op het niveau van een individueel station of leiding(deel) als integraal voor alle activiteiten. Ook de historie van maatregelen kan direct worden teruggezocht, wat het eenvoudiger voor het bevoegd gezag maakt om bij toezicht na te gaan of maatregelen ook daadwerkelijk het gewenste effect hebben gehad. Met name voor het onderdeel ruimtelijke ordening/externe veiligheid zullen ook de betrokken gemeenten als verantwoordelijk bevoegd gezag een bijdrage leveren voor de invulling van de Multi-analyse.

¹ De Multi-analyse is een platform onafhankelijk programma en is (intellectueel) eigendom van KWA Bedrijfsadviseurs B.V. uit Amersfoort.

Kernelementen bij het gebruik van de Multi-analyse zijn:

- Inzicht in alle aspecten per (proces)activiteit: milieu, arbo, ruimtelijke ordening etc.
- Vaststellen aspecten (proces)activiteiten en toewijzing aan (proces)verantwoordelijken.
- Zelf samen te stellen analysemodules met toetsingscriteria.
- Aantoonbaarheid van totstandkoming van analyses, toetsing en maatregelen.
- Opvolging van maatregelen vanuit verschillende disciplines wordt geborgd.
- Integrale analyse van de operationele aspecten van het managementsysteem.

Door middel van de Multi-analyse is er helder aantoonbaar gemaakt hoe de beoordeling plaatsvindt, welke maatregelen noodzakelijk zijn en welk effect de maatregelen hebben gehad. Deze analyse zal eveneens inzichtelijk zijn voor het bevoegd gezag, waardoor transparant is gemaakt wat de actuele situatie is t.a.v. de Gasunie installaties en leidingen. Voor ruimtelijke ordening is ook direct zichtbaar wat de actuele stand van zaken bij het bevoegd gezag is t.a.v. bestemmingsplannen / vergunningen ed.

Door de verschillende zelf in te stellen filter- en rapportagemogelijkheden, is het eenvoudig om selecties, overzichten en rapportages te genereren voor zowel bedrijfsintern gebruik als naar het bevoegd gezag. In het kader van de Gasunie Pilot II is een aantal functionaliteiten van de Multi-analyse verder ontwikkeld. Tevens zijn de toetsingscriteria (inclusief waardering) van de Multi-analyse door alle betrokkenen (Gasunie en bevoegd gezag) beoordeeld en aangepast, meer gedetailleerd beschreven en in het programma vastgelegd.

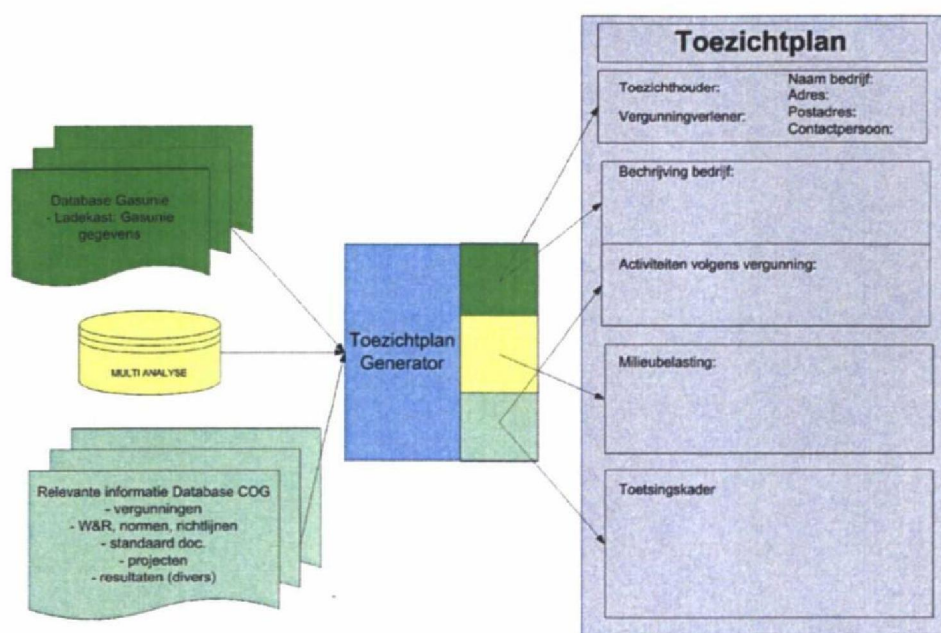
De winst ten aanzien van efficiency en effectiviteit door gebruik van de Multi-analyse wordt met name gerealiseerd door een verbeterd inzicht en overzicht voor alle aspecten door zowel GSP en COG. Daarnaast wordt de informatie en integrale analyse gebruikt ten behoeve van vergunningen en toezichtplannen, waarbij het toetsingskader geaccordeerd is door GSP en COG. Verder is het aantoonbaar hoe de analyse tot stand komt, is de noodzaak voor maatregelen en opvolging vastgesteld en geborgd. Tenslotte is er te allen tijde een actueel inzicht in de status en toezicht van Gasunie onderdelen. De digitalisering wordt optimaal benut door gebruik van een standaard methodiek en continue actualisatie door GSP (leesrechten voor COG).

4.3 Voorbeeld digitalisering

Naast de uitwerking van de gezamenlijke 'startpagina' voor het gebruik van het instrumentarium (database COG, database GSP, KWA Multi-analyse), is tijdens de praktijkproeven ook reeds een voorbeeld uitgewerkt hoe digitalisering een belangrijke rol kan spelen in de verdere ontwikkeling.

Het betreft de opzet van een integraal toezichtplan. In de huidige situatie wordt een toezichtplan voor een bepaalde (Gasunie) installatie opgesteld, op basis van de vergunningvoorschriften. De informatie kan behoorlijk gedateerd zijn (oude vergunning, wijzigingen in de installatie) en zal dus op dat moment geactualiseerd moeten worden. Daarnaast stelt elke toezichthouder (gemeentelijk, provinciaal) een apart toezichtplan op.

In de nieuwe situatie zou gewerkt moeten worden met een integraal toezichtprogramma, op basis van de actuele situatie, waarbij er geen essentiële verschillen mogen zijn bij verschillende (vergelijkbare) installaties. Door een uitgebreid integraal toezichtkader op te stellen, en daar bij de op dat moment te controleren installatie, automatisch een selectie uit te maken (op basis van actuele gegevens), is het toezichtplan voor die installatie op dat moment geschikt (uniform en actueel). Een schematische weergave van een toezichtplan op basis van deze selecties is weergegeven in Figuur 4.4. De verdere uitwerking dient tijdens het implementatietraject te gebeuren.



Figuur 4.4 Schematische weergave toezichtplan

5. Totaal resultaten: kwantitatieve voordelen

In dit hoofdstuk wordt verder ingegaan op de kwantitatieve en kwalitatieve voordelen van de nieuwe werkwijze en wordt een inschatting gemaakt van de totale tijdsbesteding per jaar in de huidige en nieuwe situatie en de verwachte noodzakelijke fte voor COG. Voor GSP wordt verder geen uitspraak gedaan over de noodzakelijke fte (dit is een zaak voor Gasunie intern). Wel zijn daar reeds de eerste stappen gezet naar opzet van het GSP door herstructurering van de organisatie.

5.1 Totale tijdsbesteding huidige en nieuwe situatie

In Tabel 5.1 is een overzicht gegeven van de tijdsbesteding in de huidige situatie voor zowel Gasunie als bevoegd gezag, en een inschatting voor de nieuwe situatie voor GSP, COG en bevoegd gezag. De getallen gelden op jaarbasis voor de provincie Groningen.

Voor de overzichtelijkheid is een onderscheid gemaakt tussen

- Vergunningverlening
- Toezicht
- Bestemmingsplannen en externe veiligheid
- Nieuwe projecten
- Algemene taken

De getallen zijn gebaseerd op huidige ervaringen bij de Gasunie en de betrokken onderdelen van het bevoegd gezag, zoals besproken tijdens de interviewrondes en de praktijkproeven. De gemiddelden zijn bepaald op het aantal installaties/leidingen in de provincie Groningen, de frequentie van vernieuwing van de vergunning en frequentie en type toezicht.

Bij het onderwerp 'vergunningen' is uitgegaan van de nieuwe situatie dat zowel meet- en regelstations als gasontvangstations onder de nieuwe activiteiten AmvB vallen.

Met name op het onderwerp van 'Vergunningverlening en toezicht' wordt een grote tijdsbesparing bij zowel Gasunie als het bevoegd gezag gerealiseerd ten opzichte van de huidige situatie. Dit geldt ook voor nieuwe initiatieven (nieuwe projecten en bodemsaneringen). Hierbij wordt door de betere stroomlijning en communicatie (en verminderd risico op onjuiste / onvolledige aanvragen ed.) ook door alle partijen een grote tijdswinst gerealiseerd.

Voor het onderwerp 'Bestemmingsplannen en externe veiligheid' zal het lokaal bevoegd gezag (initieel) meer tijd gaan besteden, omdat dit op dit moment nauwelijks gebeurt (waardoor het kwaliteitsniveau erg laag is). Hier is een duidelijke inspanning nodig om de kwaliteit op adequaat niveau te krijgen. Wanneer in de huidige situatie wel voldoende aandacht hieraan zou worden besteed door het bevoegd gezag, zou het kwantitatieve voordeel eveneens substantieel zijn (ca. 30%).

De totale tijdsreductie, inclusief projecten en algemene taken, is voor het betrokken bevoegd gezag beperkt (marginale winst, maar met een verschuiving van inspanning per onderwerp), maar er wordt een zeer grote kwalitatieve verbetering gerealiseerd, met name omdat er in de huidige situatie nauwelijks aandacht aan wordt besteed. Voor de Gasunie is de totale tijdsreductie meer dan 50% (en wordt daarnaast ook nog een kwaliteitsverbetering gerealiseerd).

Voor een uitgebreider overzicht van de berekeningen, zie het rekenblad in bijlage 3.

Tabel 5.1 Kwantitatief voordeel Gasunie en overheid

SAMENVATTING <i>Cijfers per jaar voor de gehele provincie Groningen</i>	HUIDIGE SITUATIE		NIEUWE SITUATIE		
	Gasunie	BG	GSP	COG	BG
	gem. dgn/jr	gem. dgn/jr	gem. dgn/jr	gem. dgn/jr	gem. dgn/jr
VERGUNNINGVERLENING					
Vergunningen	45	28,8	5,6	2,9	0,7
Amvb	86	34,4	10,8	3,4	0,9
TOEZICHT					
Vergunningen	45	85,5	22,5	21,4	4,3
Amvb	17	4,3	8,6	8,6	1,1
SUBTOTAAL VERGUNNINGVERLENING EN TOEZICHT	193	153	47	36	7
BESTEMMINGSPLANNEN / VEILIGHEID					
Bestemmingsplannen/Veiligheid	36	10	26	15	90
SUBTOTAAL BESTEMMINGSPLANNEN EN VEILIGHEID	36	10	26	15	90
TOTAAL	256	163	73	51	97
	REDUCTIE:		70%	10%	
PROJECTEN					
Projecten , incl. bodemsaneringen	630	280	252	112	41,3
SUBTOTAAL PROJECTEN	630	280	252	112	42
ALGEMENE TAKEN					
COG / GSP (coördinatie, overleg, kennisopbouw etc.)	-	-	100	130	-
SUBTOTAAL ALGEMENE TAKEN	-	-	100	130	-
TOTAAL (incl. projecten en algemene taken)	886	443	425	293	139
	REDUCTIE:		52%	3%	

5.2 Verwachte noodzakelijke urenbesteding COG (fte)

Op basis van de voorgaande cijfers is een inschatting gemaakt met hoeveel fte het COG ingevuld zou moeten worden voor de werkzaamheden in de provincie Groningen. Hierbij is onderscheid gemaakt voor de initiële fase van 2 jaar en de bezetting in de permanente situatie. Het gaat hierbij met name om de kerngroep van het COG, eventueel voor een (beperkt) deel aangevuld met inleen/inhuur van specialisten.

De tijdsbesteding kan in hoofdlijnen als volgt onderverdeeld worden (zie ook Tabel 5.2):

- Algemene coördinatie, onderhouden netwerk, overleg COG - GSP / COG - BG etc.
- Kennisopbouw, opleiding, training, kennisoverdracht etc.
- (Verdere) opzet/ontwikkeling werkwijze en database
- Onderhouden database (bijhouden W&R, vergunningen etc.)
- Tijdsbesteding Vergunningverlening en Toezicht
- Tijdsbesteding Bestemmingsplannen en Externe veiligheid
- Tijdsbesteding Projecten

Met name voor de verdere opzet/ontwikkeling van de werkwijze en de database Overheid zal initieel voldoende tijd gereserveerd moeten worden. Daarnaast zal ook de tijdsbesteding voor de verschillende onderwerpen 'Vergunningverlening en Toezicht', 'Bestemmingsplannen en Externe veiligheid' en 'Projecten' initieel meer tijd kosten. De verwachte initiële bezetting van het COG zal ca. 2,8 fte bedragen, waarbij dus 2 á 3 fulltimers of meerdere parttimers ingezet kunnen worden. Na afloop van de initiële fase van 2 jaar zal de bezetting ca. 1,5 fte kunnen zijn. Wanneer er dan opschaling plaatsvindt naar de landelijke situatie (of naar andere concerns dan Gasunie) zal de bezetting logischerwijs navenant dienen te worden aangepast.

Tabel 5.2 Overzicht inschatting totale tijdsbesteding COG

ACTIVITEIT	PERMANENT		INITIEEL (2 jaar)	
	dgn/jr	fte	dgn/jr	fte
Alg. coördinatie, netwerk, overleg COG-GSP/COG-BG etc.	52	0,26	52	0,26
Kennisopbouw, opleiding, training, kennisoverdracht etc.	26	0,13	26	0,13
(Verdere) opzet/ontwikkeling werkwijze en database	-	-	104	0,52
Onderhouden database (bijhouden w&r, vergunningen etc.)	52	0,26	52	0,26
Tijdsbesteding Vergunningverlening en Toezicht	36	0,18	73	0,36
Tijdsbesteding Bestemmingsplannen en Veiligheid	15	0,08	90	0,45
Tijdsbesteding Projecten	112	0,56	168	0,84
TOTAAL	293	1,5	565	2,8

6. Totaal resultaten: kwalitatieve voordelen

Naast de hiervoor beschreven kwantitatieve voordelen, zijn er ook een groot aantal kwalitatieve voordelen van de nieuwe werkwijze. Ook hierbij wordt weer onderscheid gemaakt tussen vergunningverlening, toezicht en bestemmingsplannen en externe veiligheid.

De voordelen zijn hieronder opgesomd en behoeven geen verdere toelichting.

Vergunningverlening:

- Eenduidige aanvraag op basis van standaardgegevens
- Standaard werkwijzen
- Integraal (voor)overleg
- Aansluiting bij het milieuzorgsysteem Gasunie
- Risico vermindering (afgifte vergunning, doorlooptijd)
- Integrale belangenafweging
- Digitalisering gegevens (effectief en efficiënt)

Toezicht:

- Eenduidige aanvraag op basis van standaardgegevens
- Eenduidige aanvraag en handhaafbare voorschriften
- Integraal toezichtprogramma
- Kennisniveau toezicht groter
- Actuele situatie via Databases (wet- en regelgeving, Multi-analyse, etc)
- Integraal, planmatig, eenduidig toezichtplan en Toezichtjaarprogramma

Bestemmingsplannen en Externe veiligheid:

- Borging opname leidingen en installaties op bestemmingsplannen
- Actuele situatie via Multi-analyse
- Kennisniveau (ruimtelijke ordening/externe veiligheid) hoger
- Standaard QRA en werkwijzen
- Externe veiligheidsniveau hoger door standaardisatie, toetsing en toezicht

7. Conclusies en aanbevelingen

7.1 Conclusies

De nieuwe structuur (organisatorisch en het bijbehorende instrumentarium) is getoetst en naar aanleiding van de praktijkproeven aangepast en verbeterd en voldoet aan de doelstelling Gasunie Pilot II

De organisatorische werkwijze van de Gasunie pilot II sluit aan bij

- de organisatorische werkwijze van de Wabo
- de ontwikkelingen met betrekking tot digitalisering
- de beleidsvisie Kabinet m.b.t. een efficiënter en effectiever functionerende overheid

Er zijn voldoende kwantitatieve en kwalitatieve voordelen voor zowel overheid als Nederlandse Gasunie.

7.2 Aanbevelingen

De voorgestelde organisatorische en instrumentele verbeteringen zo spoedig mogelijk verder uitwerken en in de praktijk brengen aan de hand van een concreet implementatieplan, waarbij onder andere de verschillende actielijsten uit deze rapportage als basis kunnen dienen.

Zoveel als mogelijk en relevant aan te sluiten bij bestaande samenwerkingsstructuren en gebruik te maken van bestaande werkwijzen.

De mogelijkheden van digitalisering te benutten en waar nodig eventueel verder zelf te ontwikkelen.

De uitkomsten van de Gasunie Pilot II zo spoedig mogelijk op te schalen naar regionaal c.q. provinciaal (12 provincies) c.q. landelijk niveau, waarbij het buisleidingproject 'Noord-zuid lijn' als concrete praktijkcase kan fungeren.

De uitkomsten van de Gasunie Pilot II te verbreden naar andere concerns.

8. Planning, acties en uitwerking instrumentarium

In dit hoofdstuk is eerst een globale planning weergegeven. Vervolgens zijn de verschillende acties weergegeven: de reeds tijdens de praktijkproeven afgesproken acties, acties naar aanleiding van de bevindingen en de acties noodzakelijk verdere uitwerking van het instrumentarium COG en GSP. Tenslotte zullen deze actielijsten verder ingevuld moeten worden en zullen (o.a.) als basis dienen voor de implementatie van de nieuwe structuur en werkwijze.

8.1 Planning

In een separaat document wordt de planning voor implementatie beschreven. Hierbij wordt rekening gehouden met formele termijnen, het project 'Noord-Zuid lijn' van Gasunie en overige ontwikkelingen.

8.2 Directe actielijst na uitvoering van de praktijkproeven

Hieronder volgt de lijst met concrete acties die reeds tijdens de uitvoering van de praktijkproeven zijn vastgesteld (n.u. = nog uit te voeren).

Actie	Status	Wie	Datum start	Datum gereed
<ul style="list-style-type: none">De overige onderdelen van Gasunie in gemeente Zuidhorn worden getoetst op 23 mei door 5.1.2e (GU) en 5.1.2e (gemeente Zuidhorn). KWA levert format voor invulling en zal de uitkomst vastlegging in de Multi-analyse.	uitgevoerd	5.1.2e	00-00-0000	00-00-0000
<ul style="list-style-type: none">Bestuursakkoorden provincie en 5.1.2e verder uitwerken – goede onderlinge afstemming verschillende documenten!	nieuw concept 06-06, def. maken	5.1.2e		
<ul style="list-style-type: none">Nader invullen relatie (landelijk) Kadaster ten aanzien van leidinginformatie, KLIC systeem ed. Opnemen in werkafspraken, procedures.	n.u.	?		
<ul style="list-style-type: none">Inventarisatie mogelijkheid voor een 'raamvergunning' van onttrekking grondwater (melding provincie) en lozing (vergunning waterschap) in hetzelfde project?	n.u.	voorstel: 5.1.2e		
<ul style="list-style-type: none">Inventarisatie van de noodzaak van koppeling tussen interne systemen Gasunie (DIS, PIMS etc.) en database COG voor bijvoorbeeld toezichtarrangement buisleidingen VROM	n.u.	voorstel: 5.1.2e		
<ul style="list-style-type: none">Nagaan door 5.1.2e waar staat de verplichting voor gemeenten om de leidingen op te nemen op de plankaarten?	n.u.	5.1.2e		
<ul style="list-style-type: none">In separaat overleg wordt nog discussie gevoerd over standaard voorschriften leidingen van Gasunie en milieudienst gemeente Groningen (door 5.1.2e en 5.1.2e 5.1.2e)	n.u.	5.1.2e		
<ul style="list-style-type: none">5.1.2e stuurt de jurisprudentie m.b.t. tot (de verplichting van) het vastleggen van leidingen op bestemmingsplannen op naar 5.1.2e (kopie naar KWA).	n.u.	5.1.2e		
<ul style="list-style-type: none">Afspraak maken (op termijn) t.b.v. het vastleggen + toetsen (Multi-analyse RO-toets, bestemmingsplannen) van de leidingen, GOS en M&R-stations in de stad Groningen. Hierbij kan het GSP en COG een rol spelen. Output: Actieplannen.	n.u.	5.1.2e KWA		
<ul style="list-style-type: none">De vragen van de Multi-analyse RO-toets aanpassen en opnieuw ter commentaar opsturen naar betrokkenen. Hierna bespreken in klein verband.	n.u.	5.1.2e		
<ul style="list-style-type: none">Het Openbaar Ministerie dient ook geïnformeerd te worden voor deze pilot met eventueel verzoek om commentaar.	n.u.	voorstel: 5.1.2e		

In de praktijk is het OM betrokken via de milieupolitie (zowel regionaal als lokaal) bijv. voor hercontrole e.d. Contacten: 5.1.2e (milieupolitie regio) en 5.1.2e (namens OM Zwolle).				
<ul style="list-style-type: none"> Voor een goede provinciale aanpak ten aanzien van integraal toezicht kan wellicht een korte pilot gedraaid worden met een klein aantal gemeenten (bijv. Stadskanaal is sterk geïnteresseerd). Bij voorkeur zomer 2006, zodat voor het opzetten van de jaarplannen 2007 (herfst 2006) al gebruik gemaakt zou kunnen worden van deze provinciale aanpak (hiervoor moet nog verder instrumentarium ontwikkeld worden). Hierbij kunnen toezichtstaken overgenomen worden van (kleinere) gemeenten, resulterend in 'centraal toezicht'. 	n.u.	voorstel: 5.1.2e		
<ul style="list-style-type: none"> Scope van het toezichtplan (Milieu, RO, BRZO, ARIE, Arbo, etc.): nog bespreken in de projectgroep. 	n.u.	allen / KWA		
<ul style="list-style-type: none"> Uitwerken schets toezichtplan op basis van een menustructuur, meerjarenplan, hoofdonderwerpen met meest recente checklist, gegevens uit ladekast 	n.u.	5.1.2e KWA		

8.3 Actielijst naar aanleiding van bevindingen van de praktijkproeven

In deze paragraaf is een lijst met acties weergegeven die direct voortkomen uit de bevindingen van de praktijkproeven. In de laatste kolom is aangegeven uit welke paragraaf (en dus welke praktijkproef) in het rapport de actie (in eerste instantie) is voortgekomen. Dit betekent niet dat de actie alleen relevant is voor die situatie, de meeste zaken zijn generiek van toepassing.

Actie	Status	Wie	Datum start	Datum gereed	§ (o.a.)
<ul style="list-style-type: none"> Uitwerken koppeling met KLIC systeem (zorgen dat dezelfde informatie beschikbaar is voor COG en KLIC). Borgen dat COG / GSP inzicht hebben in incidentenregistratie Gasunie (relatie met KLIC-systeem?). Waar mogelijk input leveren om te borgen dat ontwikkelingen KLIC aansluiten bij nieuwe werkwijze. 					2.1.3, 2.3.3
<ul style="list-style-type: none"> Uitwerken mogelijkheden totaalpublicatie / ter inzage legging van basisinformatie (meerdere meldingen / vergunningen) voor burgers (bij voorkeur zoveel mogelijk digitaal). Borging van 'juiste informatie'. Nagaan noodzaak wijziging van wettelijke procedures. 		o.a. JS			2.1.3, 2.2.4
<ul style="list-style-type: none"> Uitwerken nadere rol / participatie / betrokkenheid arbeidsinspectie: input leveren aan database COG (standaardisatie) ten aanzien van afspraken met contractors en werkvergunningen, explosieveiligheid (ATEX) en toetsing / toezicht. 					2.1.3
<ul style="list-style-type: none"> Uitwerken mogelijkheden digitalisering bestemmingsplannen – koppeling landelijk GIS (Geografisch Informatie Systeem van VROM) voor projecties van de GU-installaties op de bestemmingsplannen (incl. evt. signalering bij art. 19 vrijstelling) 					2.1.3, 2.6.4
<ul style="list-style-type: none"> Uitwerken mogelijkheden / voordelen verdere samenwerking GSP / COG / Nibra (en evt. andere instanties) om kennis t.a.v. Gasunie installaties en leidingen bij de lokale (plaatselijke bevelvoerders) en regionale brandweer te verhogen. 					2.1.3
<ul style="list-style-type: none"> Uitwerken overzicht waar en in welke documenten geregeld wordt welke richtlijnen en/of normen van toepassing zijn (nieuwe werkwijze, beperkte inhoud van de Amvb, alleen milieu). 					2.1.4
<ul style="list-style-type: none"> Uitwerken mogelijkheden voor (digitale) toegang van o.a. gemeenten in databases COG en GSP – direct of indirect via COG (aandacht voor effectieve en efficiënte informatie verstrekking) 					2.1.4

• Verdere uitwerking vergunningaanvraag GET (vergunning op hoofdlijnen, actuele situatie in Multi-analyse) en bijbehorend toezichtplan (meer systeemtoezicht, audits), waarbij het milieuzorgsysteem van Gasunie centraal staat.					2.2.3
• Uitwerken (lange termijn) mogelijkheden mandatering COG voor het nemen van formele besluiten.					2.2.3
• Uitwerken fysieke plaatsing COG					2.2.3
• Uitwerken praktische haalbaarheid coördinerende rol van COG t.a.v. inventarisatie van overeenkomstige/aansluitende activiteiten door derden op dezelfde locatie, eventueel via of met behulp van KLIC.					2.3.3
• Uitwerken risicobeoordeling t.a.v. KLIC meldingen (vertrouwen in de leidingeigenaar dat die alles (intern) op orde heeft, en aanname dat KLIC compleet is.					2.3.3
• Nagaan voordelen aansluiting provinciaal Kanalenbeheer bij digitalisering provinciaal Wegenbeheer (uitwerking controle regime).					2.3.3
• Uitwerken mogelijkheden aanpassen huidige situatie bij gedoogbeschikking voor lozing (waterschap, informatie naar OM). Verbetering wettelijke basis.					2.3.3
• Uitwerken mogelijkheden stroomlijning vereiste onderzoeken / rapportages (waar Gasunie aan derden opdracht geeft) bij betere gecoördineerde vergunningverlening					2.3.4
• Nagaan mogelijke verbetering t.a.v. gecoördineerde aanvraag bouwvergunning door bedrijf en GOS door Gasunie (beide door COG?). Uitwerken informering naar betrokken instanties via COG (bedrijfsnoodplan) en inventarisatie mogelijke risico's (bijv. BRZO bedrijf).					2.4.3
• Uitwerken mogelijkheden formaliseren bevoegdheid GSP om namens GU te tekenen (volmacht, op basis van criteria).					2.4.4
• Aanpassingen Multi-analyse: <ul style="list-style-type: none"> ○ extra veld M.A. t.a.v. de ligging van een installatie of leiding ('openbaar' of op industrieterrein). Bij ligging op een industrieterrein: BRZO, BEVI of ARIE situatie van toepassing?. Zo ja, aanvullende acties door Gasunie t.a.v. borging in het managementsysteem en/of het VBS van het betreffende bedrijf. ○ in M.A. bij locaties (titel in procesboom) aangeven wat adres en x,y-coördinaten zijn 					2.4.4
• Uitwerken mogelijkheden en noodzaak combinatie grondwateronttrekking- en lozingvergunning)					2.4.4
• Opstellen overzicht documenten in database COG en GSP en wie wanneer welke info kan inzien of bewerken					2.4.4
• Nagaan mogelijkheden aansluiting bij Steunpunt Externe Veiligheid Groningen (5.1.2e provincie Groningen), Veiligheidsregio, huidige werkwijze toezicht door Brandweer en AI (BRZO-bedrijven/installaties, deels ARIE-bedrijven/installaties)					2.5.3
• Uitwerken aansluiting bij werkwijze Arbeidsinspectie: accountbeheerders					2.5.4
• Nagaan of en evt. hoe tracé afwijkingen (beheersovereenkomst) gekoppeld moeten worden met het bestemmingsplan / vrijstellingsprocedure (art.19) (koppeling is wel gelegd in de Multi-analyse door codering DIS)					2.6.3
• Nagaan mogelijkheden verbeterde borging bij gemeenten voor toetsing aan het bestemmingsplan (complete dossier, incl. alle art. 19 vrijstellingsprocedures)					2.6.3
• Nagaan of specifiek aandacht besteed moet worden in de RO-toets aan verschil in toetsingsafstand en bebouwingsafstand (veiligheidsafstanden)					2.6.3
• Uitwerken mogelijkheden training inspecteurs (toezicht): kennis van Gasunie onderdelen en specifieke aspecten (en mogelijke rol Gasunie hierin)					2.6.3

<ul style="list-style-type: none"> Uitwerken (concept) oplossingen mogelijk spanningsveld: prioriteitsstelling lokale benadering (gemeente Groningen, lokale politieke afwegingen) vs. landelijk (VROM, opgelegde programma's) of landelijk (Gasunie, op basis van Multi-analyse en interne afwegingen) 					2.6.3
<ul style="list-style-type: none"> Nagaan risico's van het niet-gekoppeld zijn van geautomatiseerd systeem voor toezicht (bijv. MPM milieumanagement systeem) en andere systemen (o.a. basisadministratie) 					2.6.4

8.4 Acties ter uitwerking instrumentarium Gasunie (GSP)

Actie	Status	Wie	Datum start	Datum gereed
<ul style="list-style-type: none"> Werkplan Gasunie intern: overzicht verantwoordelijkheden en bevoegdheden (GSP, Gasunie projectleiders, afdeling ruimtelijke ordening, afdeling grondzaken, afdeling rechten en vergunningen, juridische zaken etc.) 				
<ul style="list-style-type: none"> Generieke beschrijvingen Gasunie onderdelen (ook mobiele GOS en bijvoorbeeld kruisingen met waterwegen, spoorwegen etc.) 				
<ul style="list-style-type: none"> Generieke tekeningen / schema's Gasunie onderdelen 				
<ul style="list-style-type: none"> Overzicht Gasunie Technische Standaarden (GTS specificaties) 				
<ul style="list-style-type: none"> Overzicht relevante NEN-normen, incl. versie nummer (en datum) 				
<ul style="list-style-type: none"> Multi-analyse <ul style="list-style-type: none"> Milieuaspecten: beschrijving relevante aspecten per milieucompartment (water, bodem, geluid, lucht, externe veiligheid), analyse, beheersing en correctieve en verbetermaatregelen Ruimtelijke ordening: de ruimtelijke ordening situatie per Gasunie onderdeel beschreven en getoetst en correctieve en verbetermaatregelen Procedure voor actualisatie Multi-analyse: onderwerp (milieu, ruimtelijke ordening etc.), verantwoordelijke, type installatie, frequentie Procedure voor terugkoppeling opvolging maatregelen Borging voor informatie verstrekking aan o.a. brandweer, overige instanties 				
<ul style="list-style-type: none"> Selectie overige relevante documenten milieuzorgsysteem Gasunie 				
<ul style="list-style-type: none"> Vragenlijst Multi-analyse (digitaal export/import) ten behoeve van invulling specifieke vragen door COG en/of (lokaal) bevoegd gezag 				
<ul style="list-style-type: none"> Bedrijfsnoodplan Gasunie: totaalplan voor alle Gasunie onderdelen, met evt. locatiespecifieke omstandigheden 				
<ul style="list-style-type: none"> Werkwijze ten aanzien van kwaliteitsborging GSP medewerkers 				
<ul style="list-style-type: none"> Standaard checklist Gasunie projecten (o.a. inventarisatie betrokken onderdelen bevoegd gezag en derden, informeren betrokkenen zoals omwonenden, relevante procedures, werkzaamheden zoals aanboring etc.) 				
<ul style="list-style-type: none"> Standaard QRA's Gasunie onderdelen (eventuele verschillen QRA mobiele en vaste GOS: beide opnemen) 				

8.5 Acties ter uitwerking instrumentarium Overheid (COG)

Actie	Status	Wie	Datum start	Datum gereed
<ul style="list-style-type: none"> • Werkplan COG-GSP (beheersplan): onderlinge concrete werkafspraken tussen de loketten ten aanzien van: <ul style="list-style-type: none"> ○ frequentie en inhoud van periodiek overleg, eventueel gekoppeld aan vooroverleg ○ procedure voor overdracht van informatie COG – GSP (digitaal, beperkt, gebruikmakend van informatie uit databases) ○ procedures, communicatie, kwaliteitsborging, evaluatie, aansprakelijkheid, financiën en geschillen 				
<ul style="list-style-type: none"> • Richtlijn Gasunie: nadere uitwerking eisen aan Gasunie onderdelen met verwijzingen naar o.a. Gasunie Technische Standaarden, NEN-normen e.d. 				
<ul style="list-style-type: none"> • Onderlinge afspraken COG en bevoegd gezag: <ul style="list-style-type: none"> ○ Bestuursakkoord (intentieverklaring): onderlinge afspraken tussen COG en de verschillende onderdelen van het bevoegd gezag ten aanzien van organisatie, bevoegdheden, aansprakelijkheid en financiën. ○ Inrichting COG: personele invulling, interne procedures, werkinstructies etc. ○ Werkplan COG-bevoegd gezag: onderlinge werkafspraken tussen COG en de verschillende onderdelen van het bevoegd gezag ten aanzien van procedures, communicatie, competentieniveau medewerkers (zowel COG als BG), kwaliteitsborging, evaluatie, aansprakelijkheid, en geschillen, en o.a.: <ul style="list-style-type: none"> ○ Specifieke afspraken over het verstrekken van informatie over (wijziging van) bestemmingsplannen aan het COG ○ Uitwerking voor welke onderwerpen een actieve informeringsplicht van het COG naar de verschillende betrokken onderdelen van het bevoegd gezag en vice versa. ○ Procedure 'goedkeuringsronde': bij nieuwe standaard documenten afstemming en akkoord van onderdelen BG voor opname in database ○ Procedure voor toezichtteams ('oog en oor' functie): verantwoordelijkheden, bevoegdheden, oproepfunctie voor bevoegde personen ter plaatse ed. ○ Waar van toepassing en mogelijk / wenselijk: afspraken aansluiting bij bestaande lokale / regionale samenwerkingsovereenkomsten 				
<ul style="list-style-type: none"> • Vergunningen (definitieve beschikkingen) Gasunie onderdelen, zowel milieu als ruimtelijke ordening, inclusief overzicht lopende projecten Gasunie met bijbehorende terugkoppeling wanneer beschikkingen gereed zijn 				
<ul style="list-style-type: none"> • Standaard voorschriften per Gasunie installatie 				
<ul style="list-style-type: none"> • Standaard leidingvoorschriften: richtlijn voor de gemeente t.a.v art. 19 voor GU-leidingen: belangen afweging, veiligheidstoets en Gasunie advies (mn. technisch). 				
<ul style="list-style-type: none"> • Toezichtarrangement Buisleidingen VROM (toekomst) 				
<ul style="list-style-type: none"> • Totaal toezichtsprogramma Gasunie onderdelen provincie Groningen (ook GET), waar mogelijk aansluiten bij provinciaal handhavingoverleg en werkprocedures Milieudienst Groningen (meerjaren- en jaarprogramma), incl. arbeidsinspectie, ruimtelijke ordening (ook provinciaal) en politie, en ontwikkelingen t.a.v. het vormen van één rijksinspectie. 				

<ul style="list-style-type: none"> • Generiek toezichtplan Gasunie onderdelen, (vooraf) per onderdeel specifiek te maken (digitaal) met onderscheid fysiek en administratief toezicht en waar mogelijk aansluitend bij termijnen van zowel Gasunie als bevoegd gezag 				
<ul style="list-style-type: none"> • Projectplan (onderdeel van het toezichtplan, bijv. thematisch of activiteit / branche gericht), inclusief duidelijke doelstellingen, uitgaande van gelaagdheid in toezicht: wat (integrale afstemming), hoe (checklists, kennis inspecteurs etc.) en wanneer (frequentie bepaling) 				
<ul style="list-style-type: none"> • Werkafspraken voor toezichtteams met 'oog en oor' functie: wie wat voor een ander bevoegd gezag mag controleren (zie bijv. voorbeelden signaalkaarten MD Groningen). Bij constatering van overtredingen ter plaatse, kan de bevoegde inspecteur (bijv. met opsporingsbevoegdheid: AI) worden opgeroepen. 				
<ul style="list-style-type: none"> • Generiek basis inspectierapport op basis van generiek toezichtplan: 1 inspectierapport voor de verschillende onderdelen van het bevoegd gezag gezamenlijk (relatie MPM-systeem, vastlegging resultaten) en procedure voor communicatie via COG 				
<ul style="list-style-type: none"> • Procedure periodieke evaluatie van resultaat toezicht en vertaling naar gelijkwaardige situaties / onderdelen – verhoogde collectieve beheersbaarheid 				
<ul style="list-style-type: none"> • Mogelijkheid COG om toets aan bestemmingsplan te kunnen uitvoeren (digitalisering bestemmingsplan, standaard procedure etc.) 				
<ul style="list-style-type: none"> • Overzicht van relevante wet- en regelgeving zowel ten aanzien van Gasunie onderdelen als ten aanzien van werkzaamheden bevoegd gezag, inclusief periodieke actualisatie vereisten wet- en regelgeving (bijhouden wijzigingen) en toekomstige ontwikkelingen. 				
<ul style="list-style-type: none"> • Standaard checklist met onderwerpen noodzakelijk ten behoeve van vergunningaanvraag <ul style="list-style-type: none"> ○ gebruik voor interne toetsing volledigheid door GSP (selectiecriteria) en digitale ondertekening namens Gasunie ○ gebruik voor ontvankelijkheid aanvraag door COG ○ resultaat hiervan is een standaard formulier voor overdracht vergunningaanvraag van GSP naar COG 				
<ul style="list-style-type: none"> • Lijst met criteria voor bepaling maatwerk of standaard ten aanzien van Gasunie projecten (tijdens periodiek overleg of vooroverleg): resultaat is afhandeling door COG (standaard) of formieren werkgroep i.s.m. diverse onderdelen bevoegd gezag en GSP (maatwerk). 				
<ul style="list-style-type: none"> • Werkwijze werkgroep via draaiboek (bij maatwerk): planning, selectie verschillende onderdelen bevoegd gezag en evt. derde partijen, startbijeenkomst, separate afstemming, accordering etc. 				
<ul style="list-style-type: none"> • Werkplan zienswijzen, beroep en bezwaar 				
<ul style="list-style-type: none"> • Calamiteitenplannen / rampenplannen overheid (aansluiten bij bestaande regelingen), inclusief procedure informatie naar COG (achteraf) 				
<ul style="list-style-type: none"> • Calamiteitenregistratie (gezamenlijk overheid en Gasunie) 				
<ul style="list-style-type: none"> • Klachtenprocedures (aansluiten bij bestaande regelingen) en afhandelingprocedure COG 				
<ul style="list-style-type: none"> • Klachtenregistratie (gezamenlijk overheid en Gasunie) 				
<ul style="list-style-type: none"> • Standaard (concept) publicatieteksten voor de verschillende meldingen, concept beschikkingen, vrijstellingsbesluiten etc., bij voorkeur integrale publicatie voor meerdere onderdelen van het bevoegd gezag en beschikkingen 				

<ul style="list-style-type: none"> • Richtlijn lokale en regionale brandweer, met o.a.: <ul style="list-style-type: none"> ○ noodzaak voor aanvalsplan Gasunie onderdelen ○ oefeningen met de brandweer: vaste criteria voor termijnen opstellen (beoefening op provinciaal niveau is gewenst) 				
<ul style="list-style-type: none"> • Standaard werkwijze ter inzagelegging naar burger t.b.v. zienswijzen, beroep en bezwaar 				
<ul style="list-style-type: none"> • Werkwijze afstemming activiteiten derde partijen (bijv. andere leidingbeheerders): coördinatie door COG (pro-actief) t.a.v. inventariseren van overeenkomstige/aansluitende activiteiten op dezelfde locatie, eventueel via of met behulp van KLIC. 				
<ul style="list-style-type: none"> • Standaard werkwijze voor opstellen, communicatie en accorderen van (nieuwe) standaard documenten, procedures, methodieken ed.: 'goedkeuringsronde' bij alle betrokken onderdelen van het bevoegd gezag. 				
<ul style="list-style-type: none"> • Werkwijze ten aanzien van kwaliteitsborging COG medewerkers en inhuur tijdelijke COG medewerkers (bijvoorbeeld kennisdragers lokaal bevoegd gezag, toezichtspool ed.) 				
<ul style="list-style-type: none"> • Standaard brieven voor meldingen, aanleveren relevante tekeningen 				
<ul style="list-style-type: none"> • Standaard meldingen AmvB 				
<ul style="list-style-type: none"> • Procedure borging vastleggen Gasunie onderdelen op bestemmingsplannen (standaard maatregelen uit Multi-analyse) 				
<ul style="list-style-type: none"> • 'Maatlat BRZO': criteria t.a.v. BRZO-toezicht en –auditors (gecertificeerde auditors). 				
<ul style="list-style-type: none"> • Opstellen criteria en documenteren: in huidige situatie onduidelijkheid wanneer een bouwvergunning nodig is. Gasunie standpunt: bouwvergunning alleen noodzakelijk wanneer een fundering gelegd wordt. BG standpunt: bouwvergunning noodzakelijk wanneer het onderdeel niet op de lijst van vergunning vrij bouwen voorkomt. Doel: uniformiteit in Nederland, zie Woningwet / Wet op RO (art.10?). 				

Bijlage 1
Begrippen- en afkortingenlijst

Begrippen- en afkortingenlijst

AI	Arbeidsinspectie
ARIE	Aanvullende Risico Inventarisatie en Evaluatie
ATEX	Richtlijn Explosieveiligheid
BEVI	Besluit Externe Veiligheid Inrichtingen
BG	Bevoegd gezag
BRZO	Besluit Risico's Zware Ongevallen
COG	Coördinatiepunt Overheden Groningen
CS	Compressorstation Gasunie
GET	Gasunie Engineering & Technology (research laboratorium)
GIS	Geografisch Informatie Systeem (VROM)
GOS	Gasontvangstation Gasunie
GSP	Gasunie Service Punt
GTS	Gasunie Technische Standaarden
GU	Gasunie
KLIC	Kabels en Leidingen Informatiecentrum
MA	KWA Multi-analyse
MD	Milieudienst Groningen
MR	Meet- en regelstation Gasunie
NIBRA	Kennisinstituut voor brandweer en rampenbestrijding
PIMS	Pipeline Integrity & Maintenance System (Gasunie)
QRA	Kwantitatieve Risico Analyse
RO	Ruimtelijke Ordening
TAJ	Juridische Zaken Gasunie
Wabo	Wet Algemene Bepalingen Omgevingsrecht

Bijlage 2
Verslaglegging individuele praktijkproeven
('digitaal kladblok')

Verslaglegging individuele praktijkproeven (‘digitaal kladblok’)

Tijdens de praktijkproeven is gewerkt met een vast format voor de bijeenkomsten. Alle discussies, opmerkingen en resultaten van de dag zelf zijn geregistreerd en gedigitaliseerd. In deze bijlage zijn deze uitwerkingen opgenomen (‘digitaal kladblok’).

Het gaat om de volgende uitwerkingen:

- praktijkproef 1: M&R stations Zuidhorn Milieu, 26-04-06
- praktijkproef 1: M&R stations Zuidhorn RO, 03-05-06
- praktijkproef 2: vergunning GET Groningen, 27-04-06
- praktijkproef 3: vervanging zinker Delfzijl, 12-05-06
- praktijkproef 4: nieuwbouw GOS en leiding Delfzijl, 04-05-06
- praktijkproef 4: instrumentarium nieuwbouw GOS en leiding Delfzijl, 11-05-06
- praktijkproef 5: toezicht compressorstation Spijk, 08-05-06
- praktijkproef 6: RO toets Groningen, 09-05-06
- praktijkproef 6: toezicht Groningen, 10-05-06