



nov. 06

Mette

**Gasunie-Pilot II**  
**Concernbenadering**  
*Implementatieplan*

concept d.d. 6-11-2006

## Inhoudsopgave

	pagina
Samenvatting	3
1. Inleiding	5
2. Model en Instrumentarium	5
3. Taken en Werkwijze van het COG	7
4. De organisatorische inbedding	9
5. De personele bezetting	10
6. De situering van het COG	12
7. Intentieverklaring COG-partners	13
8. Ontwikkelingsdoelen	13
9. Begeleiding en Evaluatie	15
10. Communicatie	15
11. Aanbevelingen en Begroting	15

## Gasunie-pilot II, Concernbenadering

### Implementatieplan voor een Coördinatiepunt Overheden

---

#### Samenvatting

##### Inleiding

N.V. Nederlandse Gasunie opereert landelijk en heeft te maken met honderden vergunningverlenende en toezichthoudende instanties. Gebrek aan uniformiteit en aan specifieke kennis bij het overheidshandelen waren aanleiding voor het project 'Gasunie Pilot II - Concernbenadering'. Dat is, met steun van het ministerie van VROM, uitgevoerd in de provincie Groningen in de periode oktober 2005-juli 2006.

De projectgroep heeft een organisatiemodel en instrumenten ontwikkeld, waarmee de vergunningverlening, de ruimtelijke ordeningsaspecten en het toezicht in verband met Gasunie-activiteiten efficiënter kunnen worden geregeld. Dat levert voordelen op voor betrokken partijen (minder kosten) en uit oogpunt van milieu, ruimtelijke ordening en veiligheid (meer kwaliteit).

De Begeleidingscommissie heeft op 14 juni 2006 ingestemd met de projectgroep-voorstellen en de projectgroep gevraagd om een implementatieplan op te stellen. Dat moet zijn gericht op:

- A. Het opstarten van een Coördinatiepunt Overheden Groningen (COG) in de provincie Groningen.
- B. Het opschalen van het COG naar een landelijke schaal.

##### Model en Instrumentarium

Het model kent een loket aan Gasunie-kant (Gasunie ServicePunt) en aan overheidszijde (het COG). Communicatie, informatie en documenten lopen via die loketten. Elk bevoegd gezag behoudt wel zijn bevoegdheid en verantwoordelijkheid. Belangrijke instrumenten zijn documentendatabases (bij Gasunie en bij het COG) en een multi-analysesysteem. Dat door Gasunie beheerde systeem geeft inzicht in de milieuaspecten van activiteiten en installaties en borgt het beheersingsniveau.

##### Taken en werkwijze van het COG

Het COG coördineert en regisseert procedures en faciliteert het bevoegd gezag. Daarbij wordt zoveel mogelijk (in ca. 90 % van de gevallen) gebruik gemaakt van standaarddocumenten. Voor gevallen waarin maatwerk nodig is wordt een werkgroep geformeerd. Daarbij kan een beroep worden gedaan op specialisten van betrokken overheidsinstanties.

##### De organisatorische inbedding

*A. Implementatie COG:* De taken en werkwijze van het COG worden vastgelegd in een door betrokken partijen te ondertekenen Intentieverklaring (bijlage 1). Het COG legt periodiek verantwoording af aan die partijen. Een Begeleidingscommissie met vertegenwoordigers van betrokken partijen houdt toezicht op de takenuitvoering.

*B. Opschaling COG:* Opschaling naar andere provincies en (mogelijk) andere concerns vraagt om een specifieke aanpak. Daarom wordt voorgesteld om voor de begeleiding van dat deelproject een stuurgroep te formeren met vertegenwoordigers van instanties die op landelijke schaal opereren. Voor de uitvoering van het deelproject wordt een projectsecretaris benoemd. De projectsecretaris krijgt tot taak een plan van aanpak voor de opschaling voor te bereiden. Vanwege de nauwe relatie met het deelproject Implementatie COG (bijvoorbeeld door de be-

trokkenheid van het COG met het Gasunie-project 'Noord-Zuid-leiding') is afstemming op strategisch en operationeel niveau nodig.

#### De personele bezetting

*A. Implementatie COG:* Door de projectgroep is een inschatting gemaakt van de benodigde menskracht voor het COG voor de initiële fase (twee jaren) en de periode daarna (voor zover daar sprake van zal zijn gelet op de beoogde opschaling). De kerngroep van het COG zal aanvankelijk 2,93 fte omvatten. Voor specifieke werkzaamheden kan een beroep worden gedaan op een netwerk van specialisten.

*B. Opschaling COG:* De organisatie van dit deel-project wordt uitgewerkt in een afzonderlijk projectplan.

#### De situering van het COG

Door de projectgroep is een aantal criteria benoemd voor de keuze van de organisatie waar het overheidscoördinatiepunt zou moeten worden ondergebracht. Voor de provincie Groningen is die keuze gevallen op de Milieudienst van de gemeente Groningen.

#### Ontwikkelingsdoelen

Dit implementatieplan is gericht op twee doelen: A) het opstarten van het COG in de provincie Groningen en B) de opschaling van het COG. Het Gasunie-project 'Noord-Zuid-leiding' heeft voor de opschaling een soort katalysator-functie. Mede daarom is het gewenst dat het COG z.s.m. operationeel wordt. Daarna moet nog verdere uitbouw en verbetering van werkwijze en instrumenten plaatsvinden. Digitalisering speelt daarbij een belangrijke rol. In de loop van 2007 zal de initiële fase zijn afgerond. Intussen is de uitwerking van de opschaling (via een 'olievlekwerking') gereed.

#### Communicatie

De projectgroep Gasunie-pilot II heeft in een viertal nieuwsbrieven de voortgang van het project beschreven. Gelet op de belangstelling voor het projectresultaat zal veel aandacht worden gegeven aan communicatie over het vervolg. Daarvoor wordt gebruik gemaakt van nieuwsbrieven, internet en publicaties in vaktijdschriften. Communicatie over positieve resultaten van de COG-implementatie wordt gezien als een voorwaarde voor een succesvolle opschaling.

#### Aanbevelingen en Begroting

De voordelen van het ontwikkelde model zijn realiseerbaar zonder dat wetgeving of reorganisaties nodig zijn. Vrijwillige samenwerking tussen overheidsinstanties is de basis. De te bereiken voordelen passen in het streven van de regering naar lastenverlichting voor het bedrijfsleven, stroomlijning van procedures en verbetering van de milieukwaliteit, de ruimtelijke ordening en de veiligheid.

Daarom wordt voorgesteld om de kosten van de beide deelprojecten voor rekening van het rijk te nemen.

Die kosten bedragen:

#### *A. Implementatie COG:*

- Incidenteel           € 27.500
- Structureel           € 390.000 (per jaar, gedurende max. twee jaren)

#### *B. Opschaling COG*

De geraamde kosten worden uitgewerkt in een projectplan.

## Gasunie-pilot II, Concernbenadering

### Implementatieplan voor een Coördinatiepunt Overheden

---

#### 1. Inleiding

N.V. Nederlandse Gasunie heeft landelijk voor haar leidingnet en installaties te maken met honderden vergunningverlenende en toezichthoudende instanties. Die hanteren elk een eigen werkwijze en voorschriften. Bovendien ontbreekt bij veel bevoegde instanties de kennis voor een beoordeling van Gasunie-activiteiten.

Met steun van het ministerie van VROM is in de periode oktober 2005 tot juli 2006 in de provincie Groningen het project 'Gasunie Pilot II – Concernbenadering' uitgevoerd. Het project was gericht op de ontwikkeling van een organisatiemodel en van instrumenten, waarmee (binnen de bestaande wetgeving) de vergunningverlening, de ruimtelijke ordeningsaspecten en het toezicht in verband met Gasunie-activiteiten efficiënter kunnen worden geregeld. In de projectgroep waren vertegenwoordigd VROM-Inspectie Noord, de provincie Groningen, Gasunie en de Vereniging van Groninger Gemeenten.

De projectgroep heeft haar conclusies en voorstellen op 14 juni 2006 gepresenteerd aan de begeleidingscommissie, met de heer Jaap Enter van VROM als voorzitter. De commissie heeft ingestemd met de uitkomsten van het project. De projectgroep is gevraagd om een implementatieplan op te stellen voor:

- A. Het opstarten van een Coördinatiepunt Overheden Groningen (COG) in de provincie Groningen.
- B. De opschaling van het COG naar een landelijke schaal; daarvoor kan het leidingproject Noord-Zuid van Gasunie<sup>1</sup> als katalysator worden gebruikt.

Het op een beperkte schaal in praktijk brengen van de projectresultaten is van belang om het al in praktijksimulaties geteste model en instrumentarium te kunnen uitbouwen en verbeteren. *Oogmerk daarbij is aan te tonen dat vrijwillige samenwerking tussen overheidsinstanties kan resulteren in aanmerkelijke voordelen (minder kosten, meer kwaliteit).*

Daarnaast is opschaling gewenst, omdat Gasunie landelijk opereert en alleen is gebaat bij toepassing van model en instrumentarium in het gehele land. Bovendien komen de voordelen van die toepassing dan ten goede aan alle overheidsinstanties die (landelijk) te maken hebben met Gasunie.

Dit implementatieplan beschrijft hoe aan een en ander uitwerking kan worden gegeven. Voor meer informatie over de projectresultaten wordt verwezen naar het projectrapport, dat op 18 oktober 2006, samen met dit implementatieplan, wordt overhandigd aan minister Dekker.

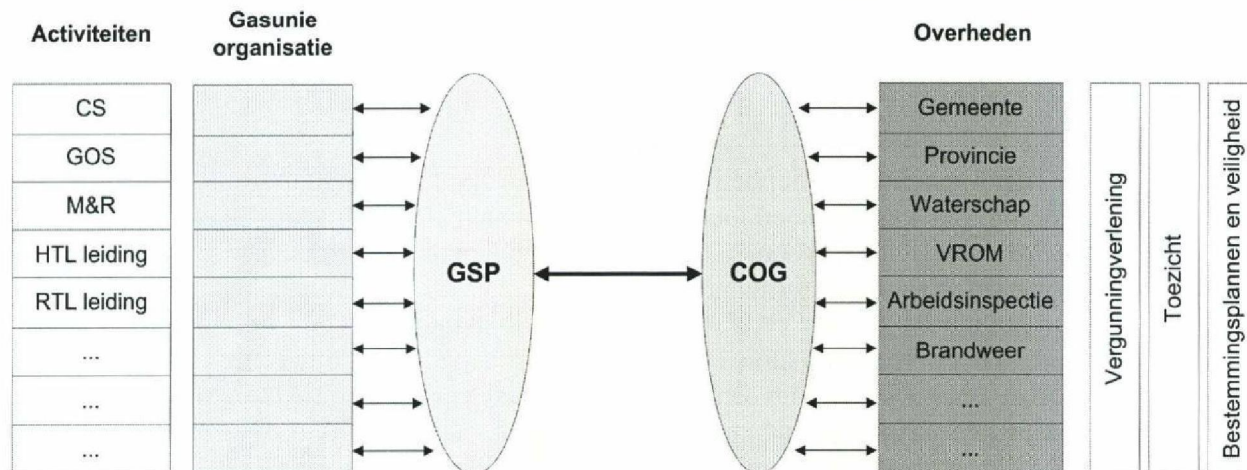
#### 2. Model en Instrumentarium

Het model voorziet in een coördinatiepunt aan zowel Gasunie-kant (Gasunie Service Punt) als aan overheidszijde (Coördinatiepunt Overheden Groningen). Elk coördinatiepunt fungeert als front-office voor de achterliggende afdelingen cq organisaties. Communicatie, informatie en documenten lopen via de coördinatiepunten. Het COG coördineert en regisseert procedures en faciliteert het betrokken bevoegd gezag met standaardteksten voor vergunningen e.d. Daartoe

---

<sup>1</sup> / Een tracé van ca. 400 km, dat gefaseerd wordt aangelegd. Fase 1 is al in voorbereiding en betreft het traject Rysum (Duitsland)- kruising Eems - Midwolda – Tripscompanie (46 kilometer).

wordt een database met documenten ontwikkeld en beheerd. Het GSP heeft een soortgelijke rol binnen de Gasunie-organisatie. Het model ziet er schematisch als volgt uit:



Het model wordt gebruikt voor alle voorkomende vergunningen (zowel milieu-vergunningen als andersoortige), voor de invulling van bestemmingsplannen en voor de coördinatie van het toezicht. Het aspect externe veiligheid is daarbij erg belangrijk.

Het GSP is al operationeel. Gasunie heeft haar organisatie daarop aangepast op 1 april 2006. Het COG moet nog worden opgezet. De hoofdstukken 3 t/m 6 van dit implementatieplan beschrijven de taken, werkwijze en inrichting van het COG.

De projectgroep heeft voor de toepassing van het model aandacht besteed aan de volgende (nog nader uit te werken) instrumenten:

- een database Milieu en Ruimtelijke ordening Gasunie (beheerd door het GSP): De database bevat onder meer standaarddocumenten over Gasunie-installaties en -leidingen, processen en tekeningen, technische standaarden, risico-analyses en bedrijfsnoodplannen.
- een database Milieu en Ruimtelijke ordening Overheid (beheerd door het COG): Daarin zijn o.a. opgenomen richtlijnen waaraan Gasunie-objecten moeten voldoen, standaard voorschriften voor vergunningen en bij bestemmingsplannen, toezichtsplannen e.d. De beide databases moeten nog verder worden aangevuld, in overleg met de betrokken overheidsinstanties.
- een Multi-analyse-methode in het kader van kwaliteitszorg (ISO 14001) (beheerd door Gasunie): Met deze analyse kan inzicht worden verkregen in aspecten op het gebied van milieu, ruimtelijke ordening en externe veiligheid en kunnen prioriteiten worden bepaald. Oogmerken daarbij zijn het voldoen aan wettelijke en interne vereisten en het borgen van een voldoende beheersingsniveau. Hierbij wordt bij uitstek rekening gehouden met het toetsingskader dat in de database COG is vastgelegd.

Voor een efficiënte samenwerking tussen het GSP en het COG is het gewenst dat beide in elkaars database kunnen kijken. In het voorstel van de projectgroep is voorzien in een centrale 'startpagina' (portal).

### 3. Taken en werkwijze van het COG

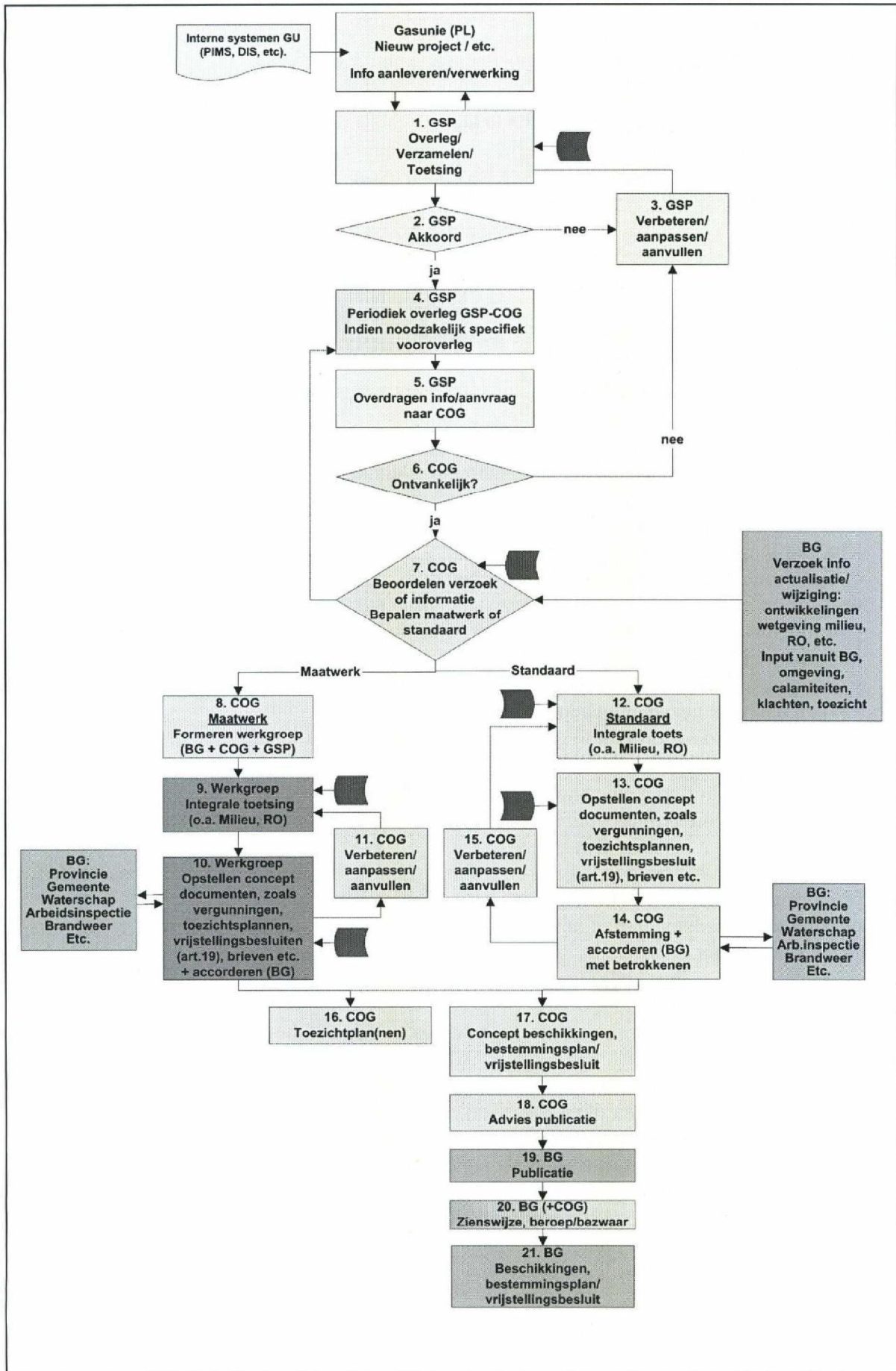
Het COG is voor Gasunie het loket voor de contacten met de diverse overheidsinstanties i.v.m. de legalisering van door haar voorgenomen activiteiten. Omgekeerd geldt hetzelfde: voor de betrokken overheden is het COG de ingang voor contacten met Gasunie. Uitgangspunt is dat het bevoegd gezag zijn wettelijke bevoegdheid en verantwoordelijkheid houdt. Het COG zorgt voor de voorbereiding van beschikkingen en toezichtsacties. Daarbij wordt zoveel mogelijk gebruik gemaakt van standaarddocumenten, die vooraf met het bevoegd gezag zijn overeengekomen. Voor gevallen waarin maatwerk nodig is organiseert het COG een werkgroep met betrokkenen. Daarbij kan een beroep worden gedaan op deskundigen van betrokken overheidsinstanties.

De taken van het COG zijn als volgt te omschrijven:

- Algemeen
  - Ontwikkelen van standaard-documenten (bestemmingsplanvoorschriften, vergunningvoorschriften, kennisgevingsteksten, toezichtplannen enz.) en beheer van de documentendatabase.
  - Bijdragen aan de invulling van de documentendatabase en het Multi-analysesysteem van Gasunie.
  - Ontwikkelen en beheren van een netwerk van deskundigen, die kunnen worden ingeschakeld in processen.
  - Leggen en onderhouden van contacten met de bij Gasunie-activiteiten betrokken overheidsinstanties.
  - Stimuleren van verbeteringen in de werkwijze, In overleg met de betrokken overheidsinstanties en met Gasunie.
  - Periodiek evalueren van de modelstructuur en –werkwijze, rapporteren daarover aan betrokken bevoegd gezag en instanties.
  - Bijdragen aan de voorbereiding van de opschaling van het ‘model’ naar landelijke toepassing.
- In verband met initiatieven en activiteiten van Gasunie
  - Fungeren als contactpunt voor zowel Gasunie als het bevoegd gezag en andere betrokken instanties.
  - Faciliteren van het bevoegd gezag en andere instanties (informerende, beschikbaarstellen van formulieren, documenten e.d.).
  - In niet-standaardgevallen organiseren van werkgroepen; invullen van het voorzitterschap en het secretariaat.
  - Coördineren van (integrale) toezichtsactiviteiten en voorbereiden van toezichtjaarprogramma's.
  - Coördineren en regisseren van processen en procedures en bewaken van termijnen.

Voor de werkwijze van het COG i.v.m. Gasunie-initiatieven en –activiteiten wordt onderscheid gemaakt tussen standaard- en maatwerk. Door de projectgroep is ingeschat dat tenminste 90% van de gevallen kan worden afgedaan als standaard. Door het gebruik van standaarddocumenten zal per geval het tijdsbeslag beperkt kunnen blijven. Voor maatwerk-gevallen zal meer overleg en afstemming nodig zijn. Daartoe wordt een werkgroep geformeerd.

In het volgende processchema is de werkwijze weergegeven. In het schema staan ook de interacties tussen GSP, COG en bevoegd gezag. De rode blokjes geven aan op welke momenten de ontwikkelde databases worden ingezet.



#### 4. De organisatorische inbedding

##### A. Implementatie COG

Het COG is het gezamenlijke loket van de overheidsinstanties die in de provincie Groningen te maken hebben met Gasunie. De manier waarop het COG die dienstverlening invult wordt vastgelegd in een door partijen te ondertekenen *Intentieverklaring* (zie hoofdst. 7). Het COG legt periodiek verantwoording af aan die partijen. Voor het toezicht op de uitvoering van de COG-taken in de praktijk wordt een *Begeleidingscommissie* benoemd. Daarin zitten vertegenwoordigers van de meest betrokken overheidspartijen, i.c. VROM-Inspectie Noord, de provincie Groningen, de Vereniging van Groninger Gemeenten (VGG) en de beide waterschappen in Groningen.

##### B. Opschaling COG

De beoogde opschaling van het COG naar andere provincies en (mogelijk) naar andere concerns vraagt om specifieke inzet en betrokkenheid, vooral ook van instanties die op landelijke schaal opereren. De projectgroep stelt daarom voor om de voorbereiding van de opschaling te laten plaatsvinden als een afzonderlijk (deel-)project, met een eigen *stuurgroep*. Die stuurgroep wordt samengesteld uit vertegenwoordigers van o.a het ministerie van VROM, VNG, IPO enz.. Voor dit deelproject wordt een afzonderlijk projectplan opgesteld.

Voor de opschaling zijn de praktijkervaringen met het COG in Groningen van groot belang. De betrokkenheid bij het project Noord-Zuid-leiding is daarbij van grote betekenis. Vanwege de relatie tussen de COG-praktijk en de opschaling moet er sprake zijn van nauwe samenwerking en goede informatie-overdracht tussen betrokkenen bij de (deel)projecten 'Implementatie COG' en 'Opschaling COG'. Op operationeel niveau kan dat worden bereikt door overleg en afstemming tussen de COG-coördinator en de projectleider cq -secretaris. Op strategisch niveau kan de oplossing worden gevonden door enkele leden van de Begeleidingscommissie ook zitting te laten hebben in de Stuurgroep.

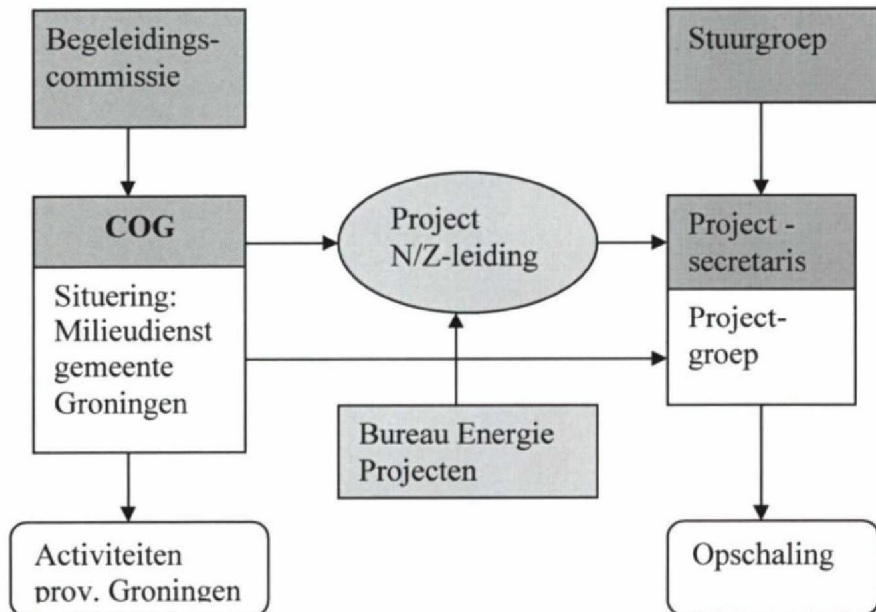
Schematisch ziet een en ander er zo uit:

##### A. Deelproject Implementatie COG in de provincie Groningen

##### B. Deelproject Opschaling COG

*secretariaat: niet bij mb.*

- Provincie
- VGG
- Waterschap enz.



- IPO
- VNG
- UvW
- VROM
- EZ enz.

Het Bureau Energie Projecten is sinds 1 januari 2006 operationeel. Het bureau is ondergebracht bij SenterNovem en vervult een coördinerende rol bij vergunningverlening e.d. i.v.m. energieprojecten. Over de rolverdeling tussen het BEP en het COG i.v.m. het project Noord-Zuid-leiding vindt afstemming plaats.

De relatie tussen de ontwikkeling van het COG in Groningen en de opschaling wordt in hoofdstuk 8 (Ontwikkelingsdoelen) toegelicht.

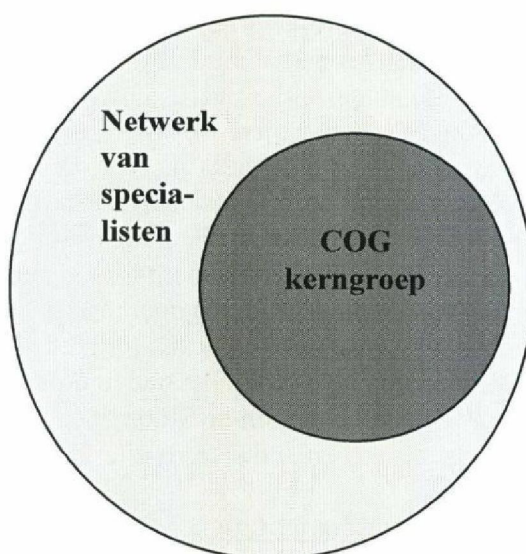
## 5. De personele bezetting

### A. Implementatie COG

De bemensing van het COG moet zodanig worden gekozen dat op elk moment kan worden voorzien in de behoefte aan dienstverlening van zowel Gasunie als de betrokken overheden. Die behoefte varieert in de tijd, zowel kwalitatief als kwantitatief. In de initiële fase zal daarboven extra menskracht nodig zijn voor het leggen van contacten, ontwikkelen van documenten en processen e.d.

Het COG zal bestaan uit een kleine kerngroep van personen die structureel een deel van hun tijd aan COG-werkzaamheden zullen besteden. Voor specifieke werkzaamheden of in specialistische kwesties kan gebruik worden gemaakt van een netwerk van specialisten.

Door de projectgroep is, mee op basis van een prognose van Gasunie voor haar activiteiten in de komende periode, een inschatting gemaakt van de behoefte aan menskracht in de kerngroep van het COG.



In de volgende tabel zijn de onderscheiden werkzaamheden en het geraamde tijdsbeslag vermeld voor de initiële fase (max. twee jaren). Voor de periode daarna zal het tijdsbeslag nog ongeveer de helft bedragen. Omdat nog onduidelijk is hoe de opschaling zal worden gerealiseerd is voor die fase geen raming gegeven.

Funkties	Initieel (2 jr)	
	dgn/jr	fte
<b>A. Deel-project Implementatie COG</b>		
<b>Coördinator:</b> 5.1.2e		
- Alg. coördinatie, secretariaat Begeleidingscommissie, netwerk, overleg, communicatie enz.	44	0,24
- Kennisopbouw, opleiding, training, kennisoverdracht enz.	6	0,01
- (Verdere ) opzet/ontwikkeling werkwijze en database	38	0,20
- Projecten	52	0,26
<b>Totaal</b>	<b>150</b>	<b>0,70</b>
<b>Specialistisch medewerkers:</b> 5.1.2e		
<b>Technisch:</b>		
- Kennisopbouw, opleiding, training, kennisoverdracht enz.	10	0,04
- (Verdere) opzet/ontwikkeling werkwijze en database	33	0,18
- Onderhouden database (bijhouden regelgeving, vergunningen enz.)	26	0,13
- Vergunningverlening en Toezicht	49	0,24
- Projecten	52	0,26
- Vervanging Coördinator	10	0,05
<b>Totaal</b>	<b>180</b>	<b>0,90</b>
<b>Juridisch/Procedureel:</b> 5.1.2e		
- Kennisopbouw, opleiding, training, kennisoverdracht enz.	10	0,04
- (Verdere) opzet/ontwikkeling werkwijze en database	33	0,17
- Onderhouden database (bijhouden regelgeving, vergunningen enz.)	26	0,13
- Vergunningverlening en Toezicht	26	0,13
- Bestemmingsplannen en Veiligheid	90	0,45
- Projecten	60	0,28
<b>Totaal</b>	<b>245</b>	<b>1,20</b>
<b>Administratieve ondersteuning:</b>		
- Correspondentie, telefoon, archivering	25	0,10
<b>Totaal</b>	<b>600</b>	<b>2,90</b>

#### B. Opschaling COG

De opschalingsvoorbereiding zal voor een deel overlappend zijn met de initiële fase van het COG (zie hoofdstuk 8) en maximaal twee jaren vragen.

De kosten zullen in een afzonderlijk projectplan worden uitgewerkt.

## 6. De situering van het COG

Door de projectgroep is een aantal criteria benoemd dat van belang wordt geacht voor de keuze van de organisatie waar het overheidscoördinatiepunt zou moeten worden ondergebracht. Die criteria zijn:

<i>Werkzaamheden</i>	De aard van de werkzaamheden en de taakvelden van de organisatie waar het COG wordt ondergebracht moeten aansluiten bij de werkzaamheden van het COG.
<i>Schaalgrootte</i>	Het COG moet worden ondergebracht bij een grotere organisatie om de personele invulling, ondersteuning door specialismen, de administratieve ondersteuning, de huisvesting e.d. gemakkelijk te kunnen regelen.
<i>Draagvlak / Acceptatie</i>	De organisatie waar het COG wordt ondergebracht moet voor de betrokken partijen (bevoegd gezag, adviserende instanties, Gasunie) een aanvaardbare cq logische keuze zijn.
<i>Netwerk</i>	De te kiezen organisatie moet, naast de affiniteit met de werkzaamheden van het COG, goede contacten hebben met individuele partners, maar ook met vertegenwoordigende organen, zoals de Vereniging van Groninger Gemeenten, de VNG, het IPO en de betrokken ministeries. Verder moet er sprake zijn van betrokkenheid bij overlegstructuren en –initiatieven in de provincie, die zijn gericht op integrale toezichtsjaarplannen, verbetering van de kwaliteit van vergunningen e.d.
<i>Digitalisering</i>	Om als frontoffice te kunnen functioneren moet het COG kunnen beschikken over adequate voorzieningen i.v.m. de digitalisering op het vlak van vergunningprocedures, toezichtsplannen enz.
<i>Opschaling van het COG</i>	Een van de opdrachten van het COG is het adviseren over de beoogde opschaling (zowel geografisch als naar andere bedrijven). Voor die opschaling is belangrijk dat het COG wordt ondergebracht bij een ‘aansprekende’ organisatie met voldoende uitstraling en relaties met landelijke netwerken.

Op grond van deze criteria is er, i.v.m. de implementatie van het COG in de provincie Groningen, voor gekozen om het COG onder te brengen bij de Milieudienst van de gemeente Groningen.

Overigens kan na opschaling de keuze van de situering van zo'n coördinatiepunt anders uitvallen.

De Milieudienst Groningen zorgt voor huisvesting en facilitering. De personele bezetting van het COG wordt vastgesteld door of namens de hoofden van de meest betrokken instanties, i.c. VROM-inspectie Noord, provincie Groningen en Milieudienst gemeente Groningen. De betrokken instanties kunnen daartoe kandidaten voordragen.

De Milieudienst Groningen is niet verantwoordelijk voor de wijze waarop het COG zijn taken uitvoert. Daarop ziet de Begeleidingscommissie toe (zie het schema in hoofdst. 4).

## 7. Intentieverklaring COG-partners

Gasunie heeft in de provincie Groningen met veel overheidsinstanties te maken. Die contacten betreffen vooral de provincie Groningen, de 25 Groninger gemeenten, de beide waterschappen, de regionale brandweer, de Arbeidsinspectie en de VROM-Inspectie.

Daarnaast zijn er contacten met bv. Rijkswaterstaat, ProRail en het ministerie van LNV.

De projectgroep heeft in de loop van het project bij de meest betrokken instanties het draagvlak voor het beoogde twee-loketten-model gepeild. Daartoe zijn o.a. gesprekken gevoerd met bestuurders en ambtenaren en is aan de gemeentebesturen in de provincie schriftelijk om instemming met het model gevraagd. Alle ontvangen reacties waren positief. Voor bestuurders is een belangrijke overweging dat de model-implementatie de aandacht van de overheid voor de veiligheidsaspecten van Gasunie-activiteiten sterk zal doen toenemen.

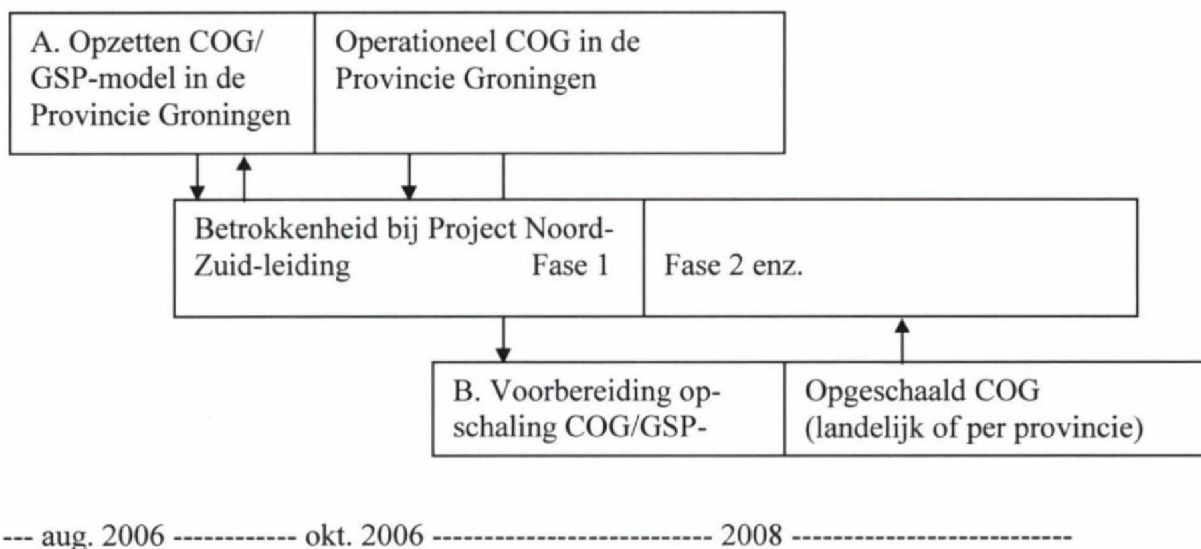
Voor de samenwerking tussen het COG en het bevoegd gezag in de provincie Groningen is door de projectgroep een Intentieverklaring opgesteld. Daarin worden de uitgangspunten en de verantwoording door het COG aan partijen geregeld. De Intentieverklaring is als bijlage 1 bij dit plan gevoegd.

## 8. Ontwikkelingsdoelen

In hoofdstuk 1 is omschreven waarop dit implementatieplan is gericht:

- A. Het opstarten van een Coördinatiepunt Overheden Groningen (COG) in de provincie Groningen.
- B. de opschaling van het COG naar een landelijke schaal; daarvoor kan het leidingproject Noord-Zuid van Gasunie als katalysator worden gebruikt.

De elementen van die activiteiten kunnen in de tijd en ten opzichte van elkaar als volgt worden weergegeven:



Na accordering van dit implementatieplan (inclusief financiële dekking) kan het COG binnen enkele weken operationeel zijn. Belangrijke aandachtspunten zijn van meet af aan het project Noord-Zuid-leiding en de verdere ontwikkeling van het netwerk, processen en documenten. Daarnaast moet uitvoering worden gegeven aan de reguliere werkzaamheden die horen bij een loketfunctie. Voor de startfase van het COG is door de projectgroep een aantal acties benoemd (zie bijlage 2).

De projectgroep gaat ervan uit dat twee jaren ervaring met het COG in Groningen voldoende zijn om te komen tot een optimaal werkend model (structuur, processen, kennis, documenten zijn dan verbeterd en uitgebouwd). Naarmate praktijkervaring is opgebouwd wordt de stap naar opschaling gemakkelijker. Met de betrokkenheid bij het 'Noord-Zuid-leiding'-project wordt de voorbereiding van die opschaling al op korte termijn ter hand genomen.

Eerder zijn de hoofddoelen van dit implementatieplan in de tijd geplaatst. Hierna wordt aangegeven welke tussenstadia en -doelen kunnen worden onderscheiden:

Tijdstip	Activiteit/Resultaat	Vorbereiding/ Uitvoering door	Rapportage aan
sept. '06	Implementatieplan Gasunie-pilot II	Projectgroep	Min. van VROM
okt. '06	Accordering Implementatieplan en financiële dekking		
nov. '06	Ondertekening Intentieverklaring.  Benoeming COG-medewerkers en project-secretaris. Benoeming leden Begeleidingscommissie COG en Stuurgroep Opschaling COG	Projectgroep  Hoofdenoverleg  Projectgroep	Betrokken partijen Betrokken partijen Betrokken partijen
<b>1 dec. '06</b>	<b>COG operationeel</b>	<b>COG</b>	
<b>dec. '06</b>	<b>Plan van Aanpak Opschaling COG gereed</b>	<b>Project-secretaris</b>	<b>Stuurgroep Opschaling COG</b>
april '07	Evaluatie voortgang ontwikkeling COG door Begeleidingscommissie. Verslag uitbrengen aan betrokken partijen.	COG  Begeleidingscommissie	Begeleidingscommissie Betrokken partijen
<b>mei '07</b>	<b>Standpunt Stuurgroep Opschaling COG over opschaling (structuur, werkwijze, tijdpad)</b>	<b>Project-secretaris</b>	<b>Stuurgroep Opschaling COG</b>
sept. '07	Evaluatie voortgang ontwikkeling COG door Begeleidingscommissie. Verslag uitbrengen aan betrokken partijen.	COG  Begeleidingscommissie	Begeleidingscommissie Betrokken partijen
dec.. '07	Evaluatie voortgang ontwikkeling COG door Begeleidingscommissie. Verslag uitbrengen aan betrokken partijen.  Evaluatie voortgang opschaling door Stuurgroep Opschaling COG  <b>Evaluatierapport t.b.v. min. van VROM met uitwerking plan en doelen voor 2008</b>	COG  Begeleidingscommissie Project-secretaris  <b>COG/Begeleidingscommissie/ Stuurgroep</b>	Begeleidingscommissie Betrokken partijen Stuurgroep Opschaling COG <b>Min. van VROM</b>
↓			
<b>dec. '08</b>	<b>COG opgeschaald naar landelijke schaal en eventueel naar andere concerns</b>		

Het toewerken naar opschaling van het GSP/COG-model kan zich voltrekken via een soort 'olievlekwerking'. Het project Noord-Zuid-leiding kan daarbij leidend zijn.

Belangrijk voor zowel de implementatie van het COG in Groningen als de opschaling is een goede oriëntatie op andere ontwikkelingen in het land i.v.m. deregulering, lastenvermindering, facilitering van het bevoegd gezag, coördinatie van procedures, vergelijkbare andere projecten enz.

In dat verband is natuurlijk de WABO c.a. van belang, maar ook bv. de rol van het per 1-1-2006 werkzame Bureau Energieprojecten bij SenterNovem.

### **9. Begeleiding en Evaluatie**

In hoofdstuk 4 zijn de deelprojecten *Implementatie COG* en *Opschaling COG* onderscheiden en is de omgeving van het COG beschreven. In de 'aansturing' wordt voorzien door een Begeleidingscommissie (voor het COG) en een Stuurgroep (voor de opschaling).

In de tabel in hoofdstuk 8 zijn diverse evaluatiemomenten aangegeven.

Kwartaalsgewijs worden de ontwikkelingen van en met het COG besproken door de Begeleidingscommissie en teruggekoppeld naar de betrokken partijen.

In december 2007 wordt in een rapport aan het ministerie van VROM verslag gedaan over de uitvoering van de beide deelprojecten. De ervaringen in 2007 worden verwerkt in een voorstel voor activiteiten en doelen in 2008. Daarbij gaat het om de effectuering van de opschaling en, in samenhang daarmee, het al dan niet in stand houden van het COG in een bepaalde vorm.

Die activiteiten en doelen zijn op dit moment nog niet goed aan te geven, omdat pas in de loop van 2007 duidelijk zal worden wat de beste manier is om op te schalen. De opvattingen daarover kunnen, voor zover nu kan worden voorzien, in mei 2007 in de Stuurgroep aan de orde komen.

### **10. Communicatie**

De projectgroep heeft tijdens het project in vier nieuwsbrieven verslag gedaan van de voortgang. Die voortgang wordt met veel belangstelling gevolgd vanuit zowel het bedrijfsleven als overheidskant. Daarom is het gewenst dat veel aandacht wordt gegeven aan communicatie over de implementatie van de projectresultaten. Die communicatie zal plaatsvinden via onder meer de volgende kanalen:

- Internet (projectomschrijving en -nieuws op diverse sites, zoals van VROM, de VNG, IPO, provincie Groningen, gemeente Groningen).
- Nieuwsbrieven, aansluitend bij evaluatiemomenten (zie de tabel in hoofdstuk 8).
- Publicaties in vaktijdschriften (VROM.nl, Handhaving, BinnenlandsBestuur.nl e.d.).

In het overzicht met het tijdsbeslag per functie is voorzien in een aantal uren voor presentaties en informatie-overdracht t.b.v. belangstellenden.

Communicatie over positieve resultaten van de COG-implementatie is een voorwaarde voor een succesvolle opschaling.

### **11. Aanbevelingen en Begroting**

De projectgroep Gasunie-pilot II 'Concernbenadering' heeft in haar eindrapport aangegeven dat het ontwikkelde loketten-model met de bijbehorende instrumenten grote voordelen kan bieden voor Gasunie (en in de toekomst andere concerns), voor het bevoegd gezag én uit oogpunt van milieukwaliteit en veiligheid.

Die voordelen kunnen worden geïncasseerd, zonder dat daarvoor wetgeving of reorganisaties nodig zijn. Dit implementatieplan is gebaseerd op vrijwillige samenwerking tussen een groot aantal overheidsinstanties, in combinatie met een daarop gerichte houding van Gasunie.

Uitvoering van dit implementatieplan brengt wel kosten met zich, voornamelijk personele kosten. Daar staan, zoals vermeld, baten tegenover. Die baten zijn verdeeld over betrokken partijen (bijvoorbeeld in de vorm van minder inzet van eigen personeel door het bevoegd gezag). Overigens is de inzet van veel gemeenten i.v.m. Gasunie-activiteiten en -objecten minder dan zou mogen worden verwacht (zie de projectrapportage). Voor die gemeenten zullen de feitelijke voordelen van de inzet van het COG, in termen van minder personele inzet, beperkt zijn. Wel zal er sprake zijn van verbetering van de kwaliteit van produkten.

De werkelijke kosten van een overheidscoördinatiepunt met bijbehorende instrumenten en communicatiemiddelen moeten in de praktijk nog worden vastgesteld. Die kosten hangen ook samen met de schaalgrootte waarop uiteindelijk zal worden gewerkt. Die schaalgrootte is anderzijds ook weer bepalend voor de omvang van de baten.

Dat maakt dat op dit moment nog geen onderbouwde specificatie kan worden gegeven van de kosten en baten van de implementatie van het lokettenmodel. Dat is ook een van de redenen waarom de Begeleidingscommissie van het project Gasunie-pilot II heeft geconcludeerd dat de voorstellen van de projectgroep in de provincie Groningen in praktijk zouden moeten worden gebracht, vooruitlopend op opschaling.

De regering streeft naar lastenverlaging voor het bedrijfsleven, naar stroomlijning van wettelijke procedures én naar verbetering van de milieukwaliteit cq de beperking van veiligheidsrisico's. Toepassing van de voorstellen van de projectgroep draagt bij aan de realisering van al die doelstellingen, zonder dat daarvoor regeringsingrijpen nodig is. Het projectmodel legt het initiatief aan de kant van de uitvoerders van de bestaande regelingen.

Daarom en omdat, zoals eerder is aangegeven, toepassing in de praktijk nog moet uitwijzen hoe de kostendekking kan worden gerelateerd aan de baten, wordt voorgesteld om de kosten van de implementatie en opschaling van het COG, zoals omschreven in dit plan, voor rekening van het rijk/ministerie van VROM te nemen.

Daarbij wordt uitgegaan van een periode van 2 jaren.

Een raming van de incidentele en structurele kosten levert het volgende overzicht op:

## A. Deelproject Implementatie COG

### Incidenteel

Drukwerk (briefpapier, enveloppes e.d.)	€	2.500
ICT-voorzieningen (portal, digitalisering)	€	<u>25.000</u>
totaal	€	27.500

### Structureel (per jaar)

#### Personeelskosten (incl. huisvesting, faciliteiten)

150 dagen à 8 uren x € 88 = € 105.600

425 dagen à 8 uren x € 79 = € 268.600

25 dagen à 8 uren x € 50 = € 10.000

totaal € 384.200 € 385.000

Reiskosten € 1.500

Vergaderkosten Begeleidingscommissie € 1.000

Communicatie (Nieuwsbrieven e.d.) € 2.500

totaal € 390.000

## B. Deelproject Opschaling COG

Uit te werken in een afzonderlijk projectplan.

**Intentieverklaring COG-partners**

p.m.

**Uitwerking Implementatie COG**

p.m.