

Nationaal Coördinator Groningen

> Retouradres Postbus 3006 9701 DA Groningen

**Nationaal Coördinator
Groningen**

Bezoekadres

Paterswoldseweg 1
9726 BA Groningen

Postadres

Postbus 3006
9701 DA Groningen

Ons kenmerk

NCG / 18005499

Uw kenmerk

Bijlage(n)

Datum 13 februari 2018
Betreft Concept Addendum op de Meerjarenprogramma Brief (van 7 december 2017) - Q2-Q4 2018

Geachte leden van de Maatschappelijke en de Bestuurlijke Stuurgroep,

In de Meerjarenprogramma (MJP) brief van 7 december 2017, die door minister Wiebes van Economische Zaken en Klimaat is vastgesteld op 22 december 2017, is het inspectie- en engineeringprogramma vastgesteld voor het eerste kwartaal van 2018. Medio december stemden de colleges van burgemeester en wethouders van de (toen nog) twaalf gemeenten in het aardbevingsgebied en het college van gedeputeerde staten van de provincie Groningen al in met de Meerjarenprogramma-brief.

De maatschappelijke organisaties hebben voorafgaand aan de vaststelling kenbaar gemaakt dat de impact en omvang van de versterkingsopgave voor hen aanleiding is om het tempo en de omstandigheden waarin de versterkingen moeten plaatsvinden nog eens kritisch te willen beschouwen. Daarbij moeten ook het vraagstuk van de nauwe en gedetailleerde betrokkenheid van NAM binnen de huidige aansprakelijkheidsverhouding en het onvoldoende tot invulling komen van de zorgplicht van de staat worden betrokken. In het eerste MJP is een brede ambitie geformuleerd waaronder: verduurzamen; levensloopbestendig; meenemen van de krimp; voorsorteren naar morgen. Voor het onderwijsprogramma is het gelukt om dat concreet te maken. Maar de vanuit de aansprakelijkheidsbenadering van NAM gedreven aanpak biedt op veel onderdelen teveel beperkingen om dit succesvol te kunnen combineren met de zorgplicht van de Staat.

Deze context, gecombineerd met de verdere uitwerking en concretisering van het regeerakkoord, heeft ertoe geleid dat er in eerste instantie is gekozen om alleen de inspecties voor het eerste kwartaal op te starten. Op die manier wordt het mogelijk om de uitkomsten van het proces en een doorvertaling van de huidige aanpak gebaseerd op de wettelijke aansprakelijkheid naar een eventuele publieke aanpak door te voeren bij de start van een nieuw kwartaal.

Om de inspecties in het tweede kwartaal (april-juni 2018) daadwerkelijk uit te kunnen voeren is het moment aangebroken om te bepalen waar we staan, om tot besluitvorming te komen.

Nationaal Coördinator
Groningen

Ons kenmerk
NCG / 18005499

Dit is besproken in de Bestuurlijke Stuurgroep en de Maatschappelijke Stuurgroep op 25 januari 2018. Hier is besloten de formele besluitvormingsprocedure te volgen met besluitvorming in het NBO. Voorafgaand aan het formele besluitvormingstraject heeft NCG om toestemming gevraagd bij de gemeenten die het betreft om de voorbereidende werkzaamheden voor de inspecties voor het tweede kwartaal te starten.

Wij vragen u te reageren op de besluitpunten zoals opgenomen in de brief. De besluitpunten zullen uiteindelijk voorliggen in het Nationaal Bestuurlijk Overleg.

BESLUITVORMING

Besluitpunten

1. Er wordt vastgehouden aan de ambitie voor 2018 om 5.000 grondgebonden woningen en 300 overige gebouwen te inspecteren. Het inspectie- en engineeringprogramma voor het tweede, derde en vierde kwartaal van 2018 omvat circa 3.250 gebouwen en ongeveer 3.900 adressen;
2. De invulling van de concrete adressen voor het tweede kwartaal, die in samenspraak met gemeenten is bepaald, met als doel maximaal te kunnen koppelen;
3. De invulling van de concrete adressen voor het derde en vierde kwartaal in samenspraak met gemeenten bepalen met als doel maximaal te kunnen koppelen;
4. De inspecties in Q3 resp. Q4 te kunnen starten na een akkoord in de Bestuurlijke Stuurgroep en Maatschappelijke Stuurgroep op respectievelijk 19 april 2018 en 12 juli 2018, wanneer de definitieve afweging wordt gemaakt of de inspecties voor Q3 resp. Q4 moeten worden voortgezet;
5. Het toepassen van de kaders Uitvoering Versterking op de inspecties van het tweede, derde en vierde kwartaal in 2018.
6. Gebouwen uit de inspectieprogramma's van 2018 worden getoetst aan NPR 9998:2017.
7. De overige uitgangspunten uit de MJP brief zijn van toepassing op het tweede, derde en vierde kwartaal van 2018.

In de bijlagen vindt u een toelichting op de besluitpunten en de noodzaak daartoe. Daarnaast zijn de kaarten voor de inspecties in het tweede kwartaal opgenomen.

Met vriendelijke groet,

(10)(2e)

Hans Alders
Nationaal Coördinator Groningen

Nationaal Coördinator
Groningen

Ons kenmerk
NCG / 18005499

afhankelijk van nieuwe inzichten ten aanzien van risico's en de lopende gesprekken naar aanleiding van het regeerakkoord.

De invulling van de concrete adressen zijn in samenspraak met de betreffende gemeenten ingevuld. Daarbij is rekening gehouden met de toezegging dat de kernen Loppersum, 't Zandt, Ten Post/Lellens/Winneweer en Opwierde-Zuid (Appingedam) zullen worden afgerond voor 1 juli 2018. Voor het restant kunnen gebieden worden aangewezen waar - indien gemeenten dit wensen - maximaal kan worden gekoppeld.

Daarnaast blijft tien procent van de capaciteit (circa 500 grondgebonden woningen en 30 andere gebouwen) in reserve om in het lopende het jaar het programma te kunnen bijsturen op eventuele nieuwe inzichten. Hierbij denken we bijvoorbeeld aan een nieuwe dreigingskaart van het KNMI of specifieke risicosituaties die uit de versterkingsadviezen, resultaten van de pilot voor meerlaagse bouw of andere berekeningen naar voren komen. Eind april zal ook daarvoor op basis van de laatste inzichten en risico gestuurd, in afstemming met gemeenten, tot een voorstel gekomen worden voor de invulling van de laatste 10% van de inspectiecapaciteit.

Urgentie

De urgentie van de versterkingsopgave is onverminderd groot. Al in het Meerjarenprogramma "Aardbevingsbestendig en Kansrijk Groningen 2016-2022 van december 2015 noemden we de versterkingsopgave "een enorme klus, een opgave van een omvang waar geen enkele andere regio in het land ooit eerder voor stond". Onbekend was hoe groot de versterkingsopgave zou zijn, elke woning en elk gebouw moet worden geïnspecteerd en daarom kon niet worden gewacht totdat alle normen, kaders en kennis beschikbaar was. Op basis van de No Regret-aanpak werd geprioriteerd en als doelstelling werd bepaald dat binnen de kern van het aardbevingsgebied de 22.000 grondgebonden woningen en 1.500 andere gebouwen met verblijfsfunctie binnen 5 jaar moesten worden beoordeeld.

De risico's zijn 8 januari j.l. opnieuw aangetoond door de zware aardbeving in Zeerijp. Bewoners leven in onzekerheid en de maatschappelijke onrust is groot. De doelstelling moet daarom worden gehandhaafd, wat betekent dat ook in 2018 5.000 grondgebonden woningen en 300 andere gebouwen moeten worden geïnspecteerd.

Voortzetting inspectieprogramma – knelpunten en oplossingen

Het is van groot belang om flink tempo te maken. Niet alleen door het uitvoeren van inspecties, maar ook door het proces om te komen tot een beoordeling of een gebouw moet worden versterkt, te versnellen. Hiertoe zullen maatregelen moeten worden genomen. NCG heeft een marktconsultatie georganiseerd. De marktpartijen geven aan dat de versterkingsopgave wel degelijk uitvoerbaar is in hoog tempo, maar of dit gebeurt, is afhankelijk van de invulling van

Nationaal Coördinator
Groningen

Ons kenmerk
NCG / 18005499

randvoorwaarden en van welke keuzes daarin worden gemaakt. Keuzes waarvoor de overheden mede verantwoordelijk zijn.

De huidige **samenwerkingsafspraken** op basis van aansprakelijkheid werken beperkend voor de inrichting van het inspectie en engineeringproces. Onder meer doordat om aansprakelijkheid te voorkomen ieder pand wordt doorgerekend in plaats van het deskundigenoordeel breed in te zetten.

Op dit moment zijn er nog geen concrete uitkomsten uit het lopende proces om NAM op afstand dan wel in het geheel uit de versterkingsaanpak te hebben en daarmee tot een aangepaste invulling te komen van die aansprakelijkheid en de zorgplicht van de Staat.

Wat betreft de beschikbare capaciteit voor engineering en voor de uitvoering van het versterkingsprogramma is uit de marktconsultatie het volgende naar voren gekomen. Het knelpunt van **engineeringcapaciteit** is nog niet weggenomen. In de markt is geen extra engineeringcapaciteit voorhanden. Het in alle gevallen moeten rekenen in verband met aansprakelijkheid blijft tot nog toe de realiteit. In de besprekingen over governance kan een oplossing liggen voor het anders inrichten van het beoordelings- dan wel besluitvormingsproces. Tijdens de marktconsultatie is gesproken over onder meer de toepassing van standaardisatie in versterkingsmaatregelen en het vereenvoudigen van het rekenproces om tot een besluit te komen over de noodzaak van versterking dan wel sloop/nieuwbouw.

Uit de marktconsultatie blijkt tevens dat marktpartijen de **marktcapaciteit voor de uitvoeringsfase** van de versterking van gebouwen niet als knelpunt zien en dat zij in brede zin betrokken willen worden bij de versterking. Van belang is goed uit te werken hoe de vraag aan de markt wordt gesteld (bijvoorbeeld aparte uitvraag voor uitvoering versterking versus sloop-nieuwbouw, werkbare omvang opdrachten).

Zienswijzen

In reactie op de concept-MJP brief van 21 november 2017 hebben meerdere gemeenten met klem aangegeven het I&E programma voort te willen zetten onder die voorwaarde dat als er uit de lopende gesprekken tussen de overheden wijzigingen en verbeteringen voortkomen deze zoveel als mogelijk worden doorgevoerd in de lopende versterkingen. De maatschappelijke organisaties hebben kenbaar gemaakt de impact en omvang van de versterkingsopgave voor hen aanleiding is om het tempo en de omstandigheden waarin de versterkingen moeten plaatsvinden nog eens kritisch te willen beschouwen. Zij hebben aangedrongen op temporiseren.

Risico

Als risico van het voortzetten van inspecties in 2018 Q2, Q3 en Q4 geldt dat het cruciaal is dat de wijziging van verhoudingen en het op afstand en bij voorkeur in het geheel uit het systeem zetten van NAM tot een concrete vormgeving en resultaat

Nationaal Coördinator
Groningen

Ons kenmerk
NCG / 18005499

moeten komen. Wanneer dit onveranderd blijft, zullen de mogelijkheden tot versnellen beperkter zijn en wordt de gewenste aanpak om tot meerwaarde te komen en de ambities uit het eerste meerjarenprogramma te realiseren belemmerd. Indien NAM verdergaand op afstand wordt geplaatst ontstaat meer ruimte voor de overheden om te sturen op een efficiëntere en effectievere keten, waarbij risico's beter kunnen worden toegedeeld en ambities en koppelkansen kunnen worden gerealiseerd. Zaken als het opstellen van een publiek afwegingskader of het inrichten van een deskundigenoordeel behorend dan tot de mogelijkheden.

Conclusie

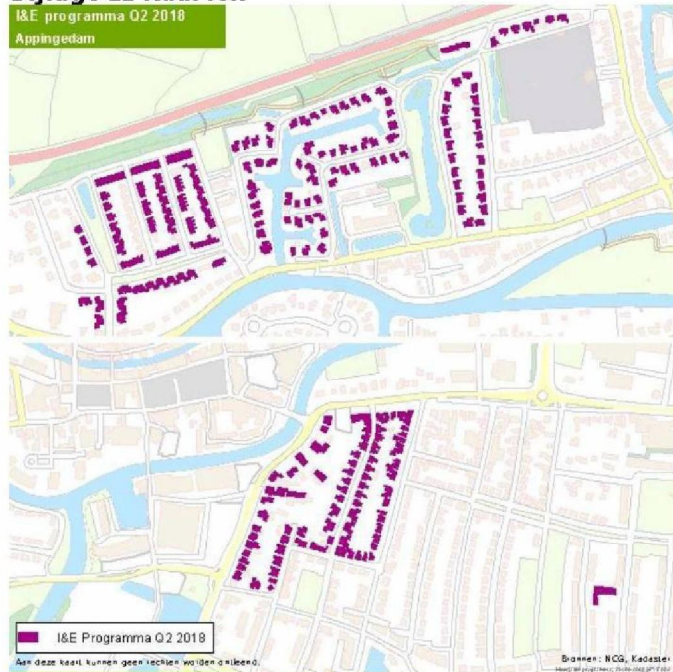
De overheden en maatschappelijke partijen zijn onder meer in gesprek over het geheel publiek maken van de versterkingsaanpak en het op afstand zetten van NAM. Tevens wordt nadrukkelijk gesproken over hoe de ambities uit het eerste meerjarenprogramma rond bijvoorbeeld verduurzamen, levensloopbestendigheid, meenemen van de krimp en voorsorteren naar morgen in die aanpak een kansrijke en concrete plek kunnen krijgen. Omdat de focus logischerwijs eerst op schade lag, zijn er nu – nu er voor in ieder geval kwartaal 2 de keuze moet worden gemaakt om de inspecties voort te zetten of te temporiseren – nog geen concrete resultaten van die gesprekken. De gesprekken en de uitkomsten van de marktconsultatie geven echter wel aanleiding voor vertrouwen dat ook in de huidige private context er versnellingen binnen de inspectie- en engineeringsprogramma's kunnen worden bereikt. De zorg om een onacceptabel stuwmeer aan inspectierapporten kan wat NCG betreft worden losgelaten indien de randvoorwaarden worden ingevuld. NCG is van mening dat het voor bewoners van belang is dat de uitvoeringsoperatie voortgang heeft en zal houden ook binnen toekomstige afspraken.

Nationaal Coördinator
Groningen

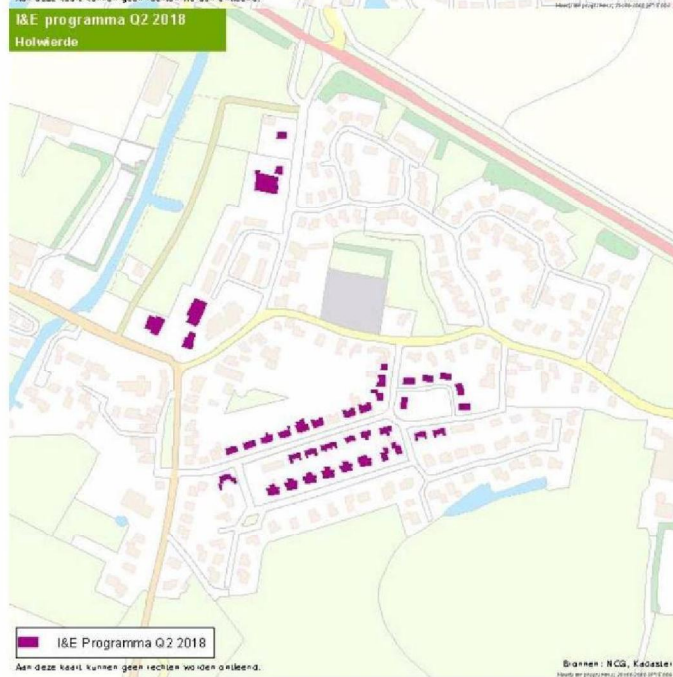
Ons kenmerk
NCG / 18005499

Bijlage II Kaarten

I&E programma Q2 2018
Appingedam

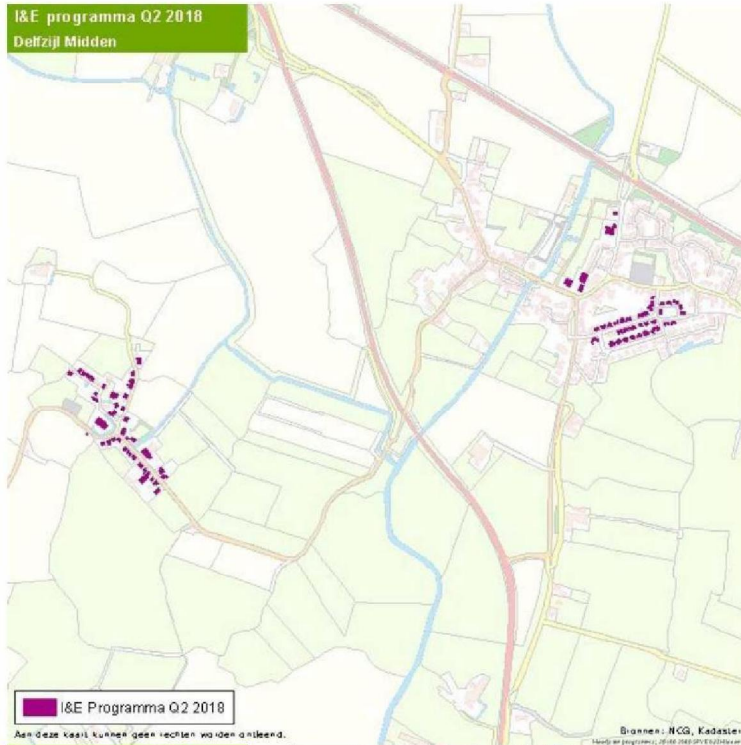


I&E programma Q2 2018
Holwerde



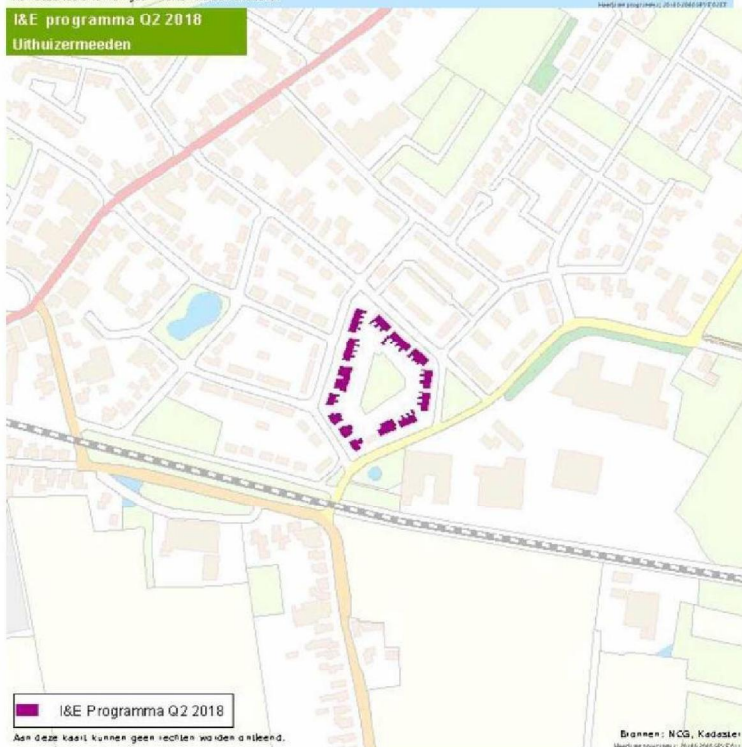
Nationaal Coördinator
Groningen

Ons kenmerk
NCG / 18005499



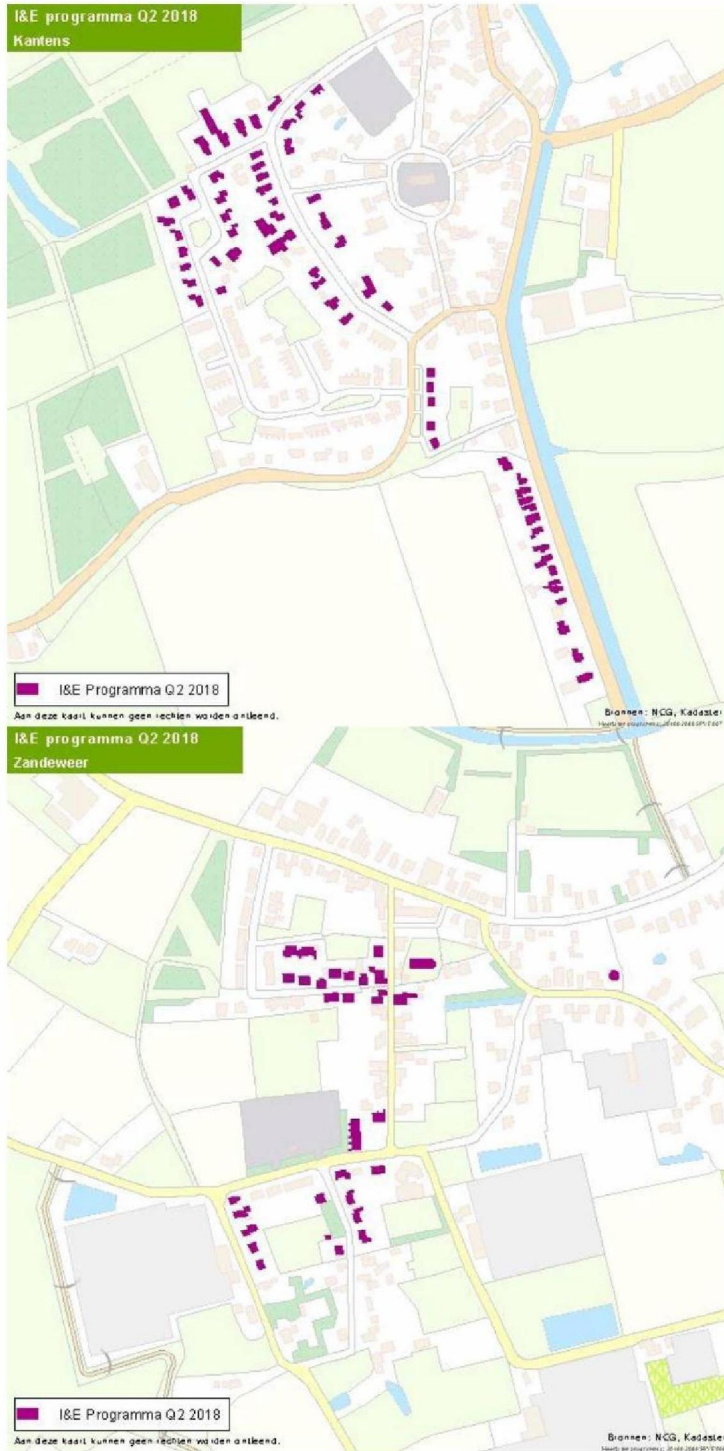
Nationaal Coördinator
Groningen

Ons kenmerk
NCG / 18005499



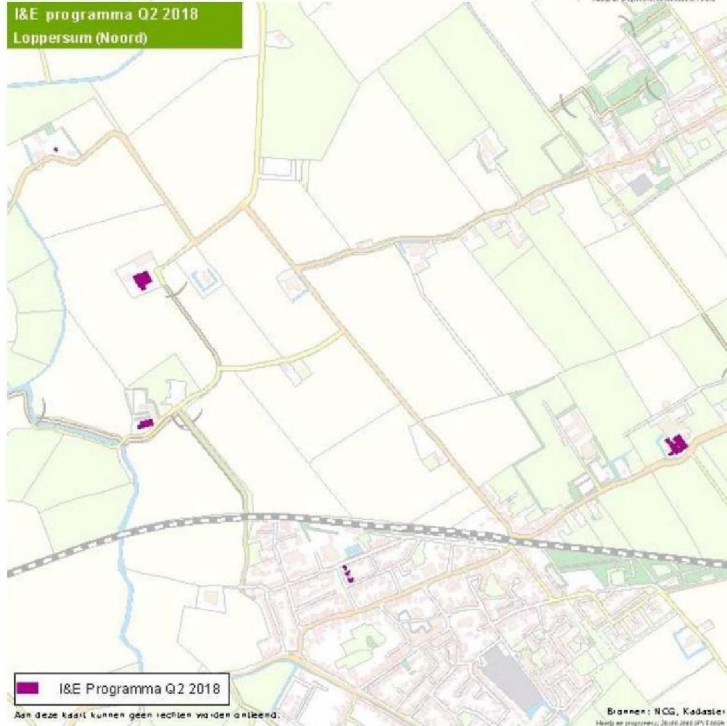
Nationaal Coördinator
Groningen

Ons kenmerk
NCG / 18005499



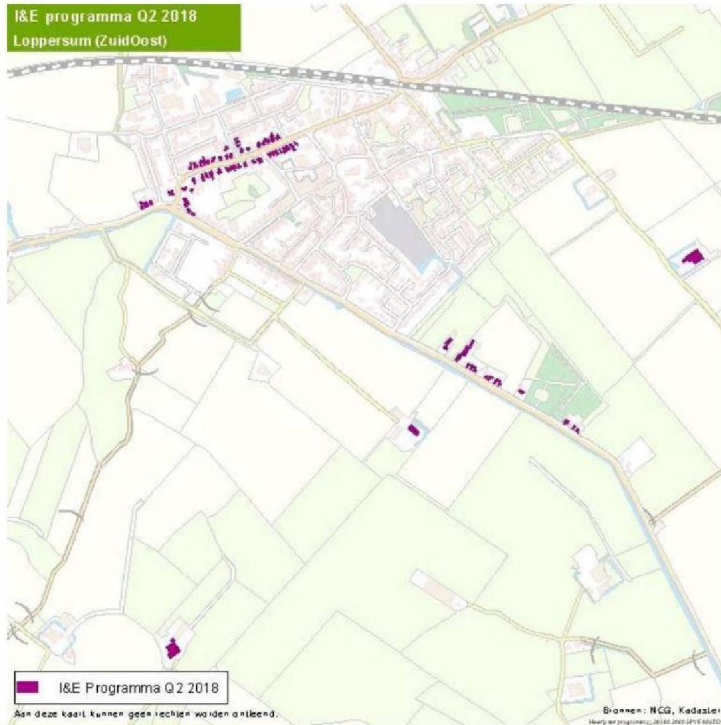
Nationaal Coördinator
Groningen

Ons kenmerk
NCG / 18005499



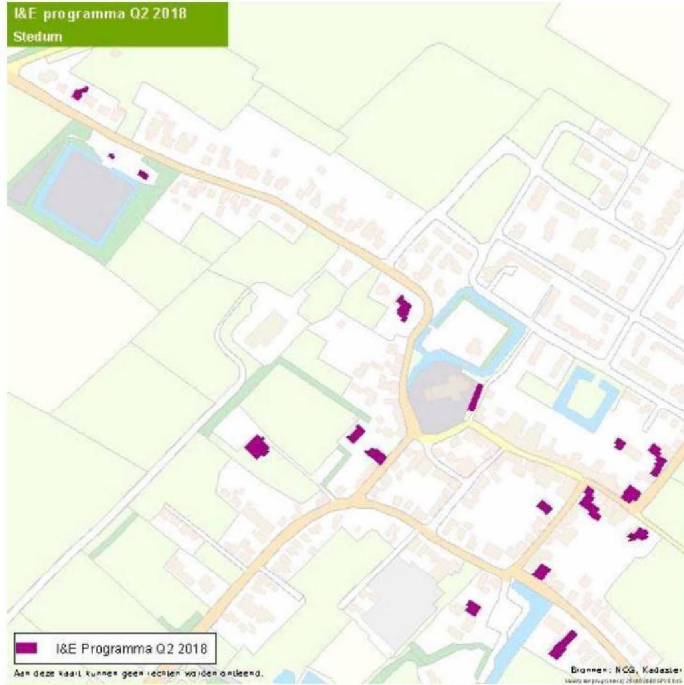
Nationaal Coördinator
Groningen

Ons kenmerk
NCG / 18005499



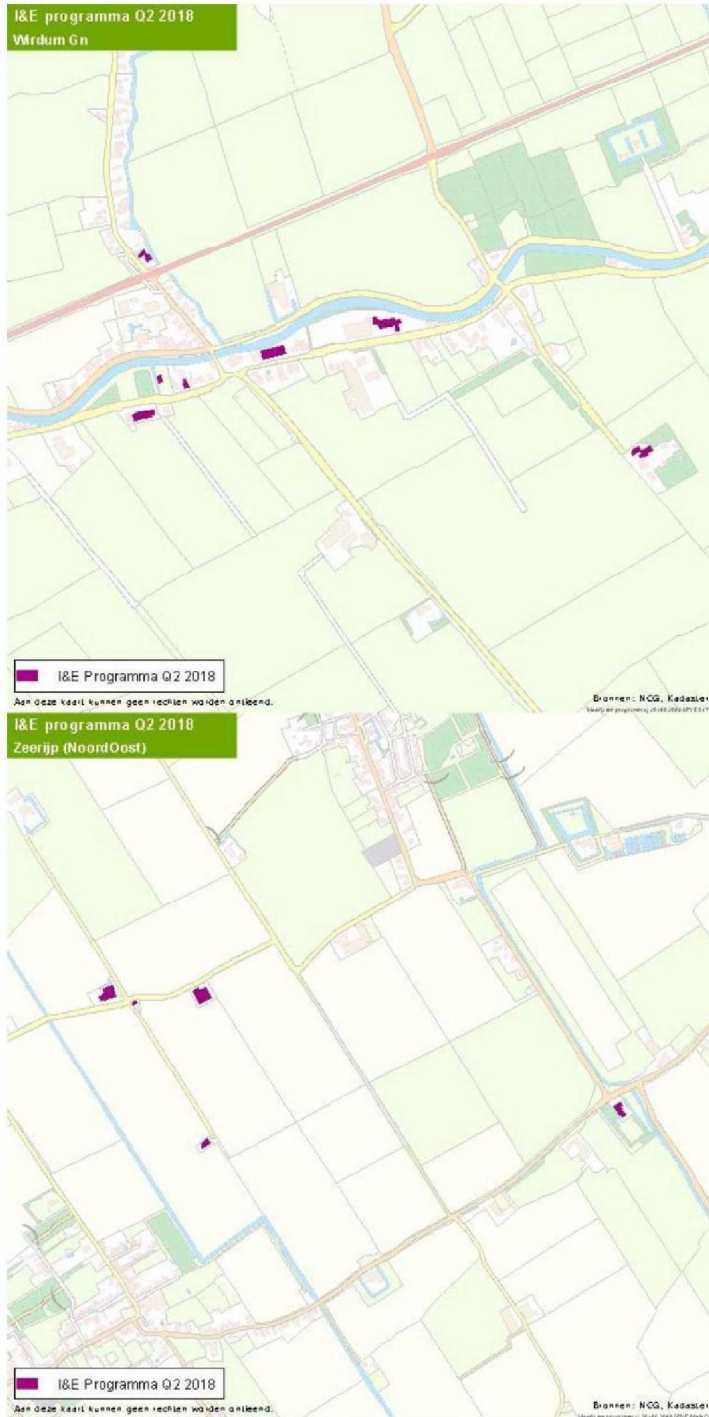
Nationaal Coördinator
Groningen

Ons kenmerk
NCG / 18005499



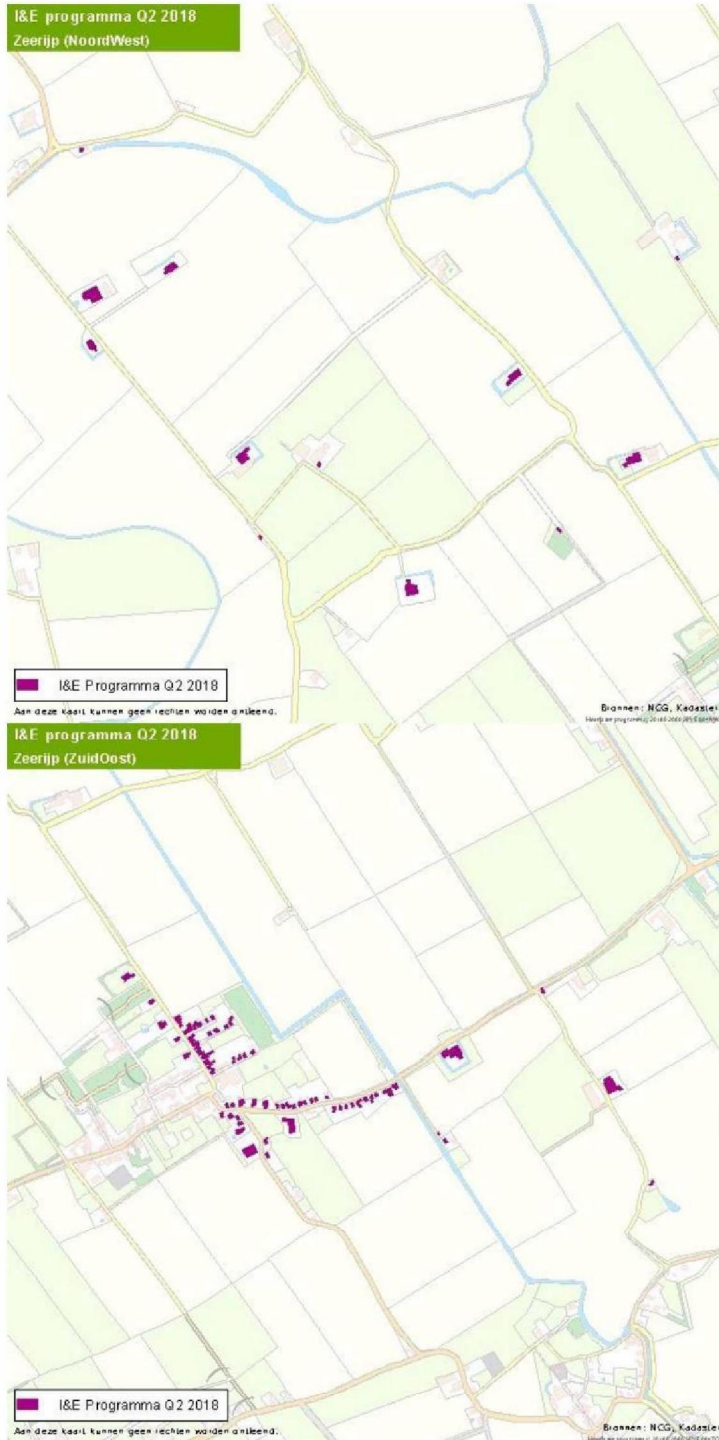
Nationaal Coördinator
Groningen

Ons kenmerk
NCG / 18005499



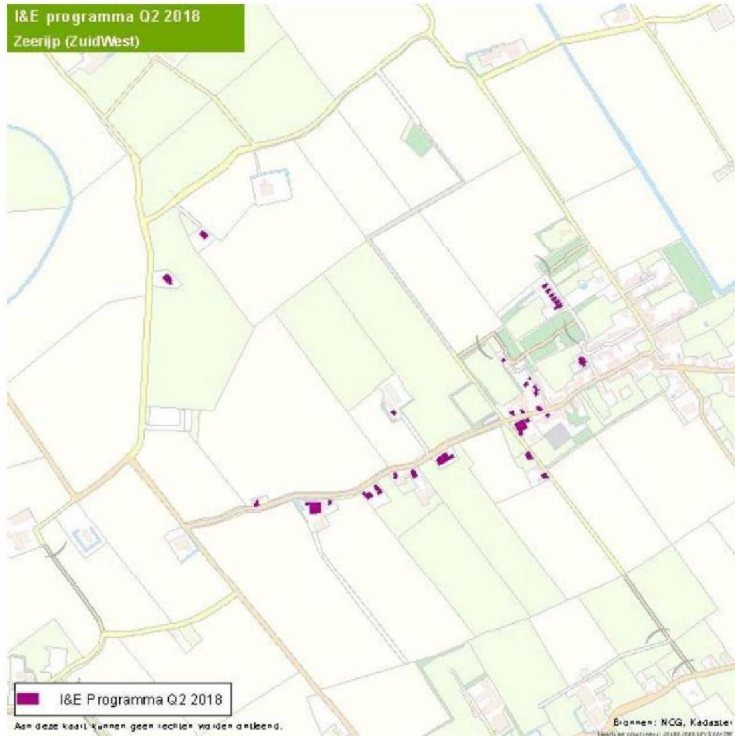
Nationaal Coördinator
Groningen

Ons kenmerk
NCG / 18005499



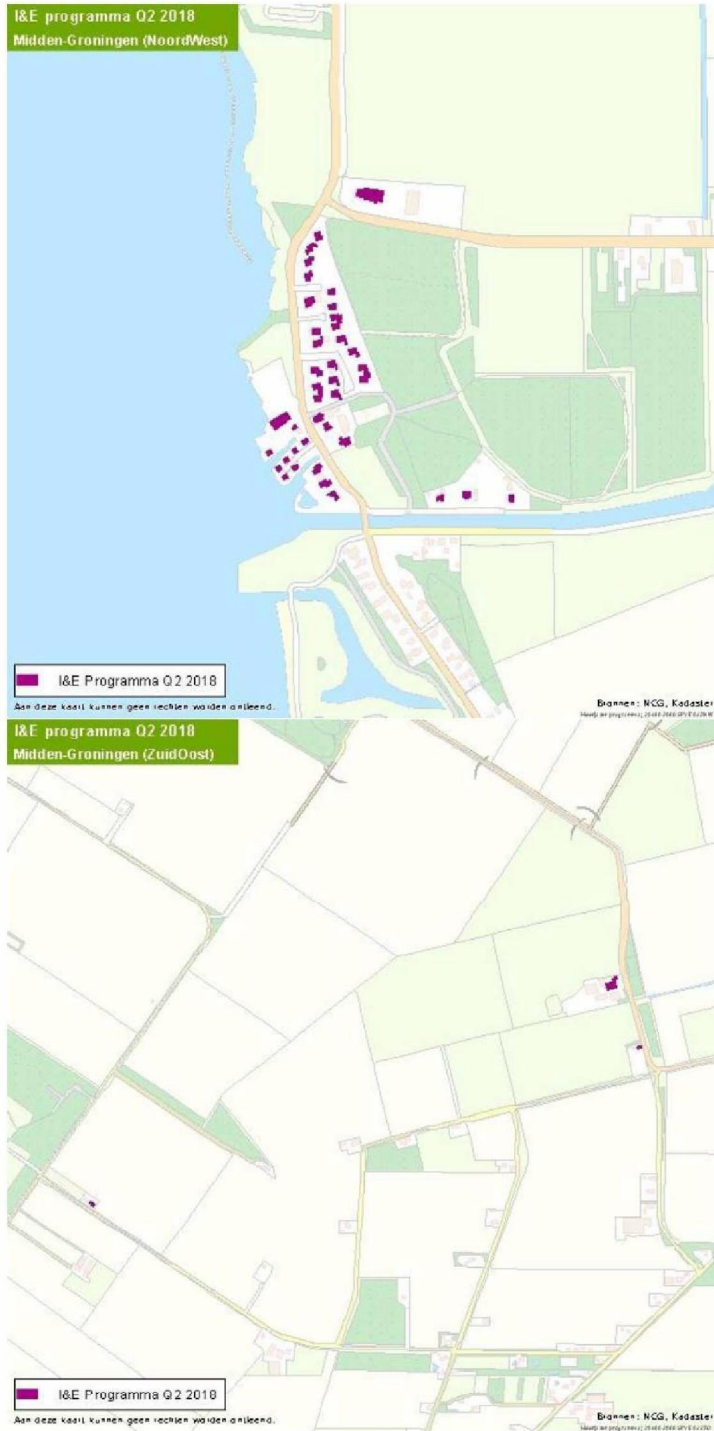
Nationaal Coördinator
Groningen

Ons kenmerk
NCG / 18005499



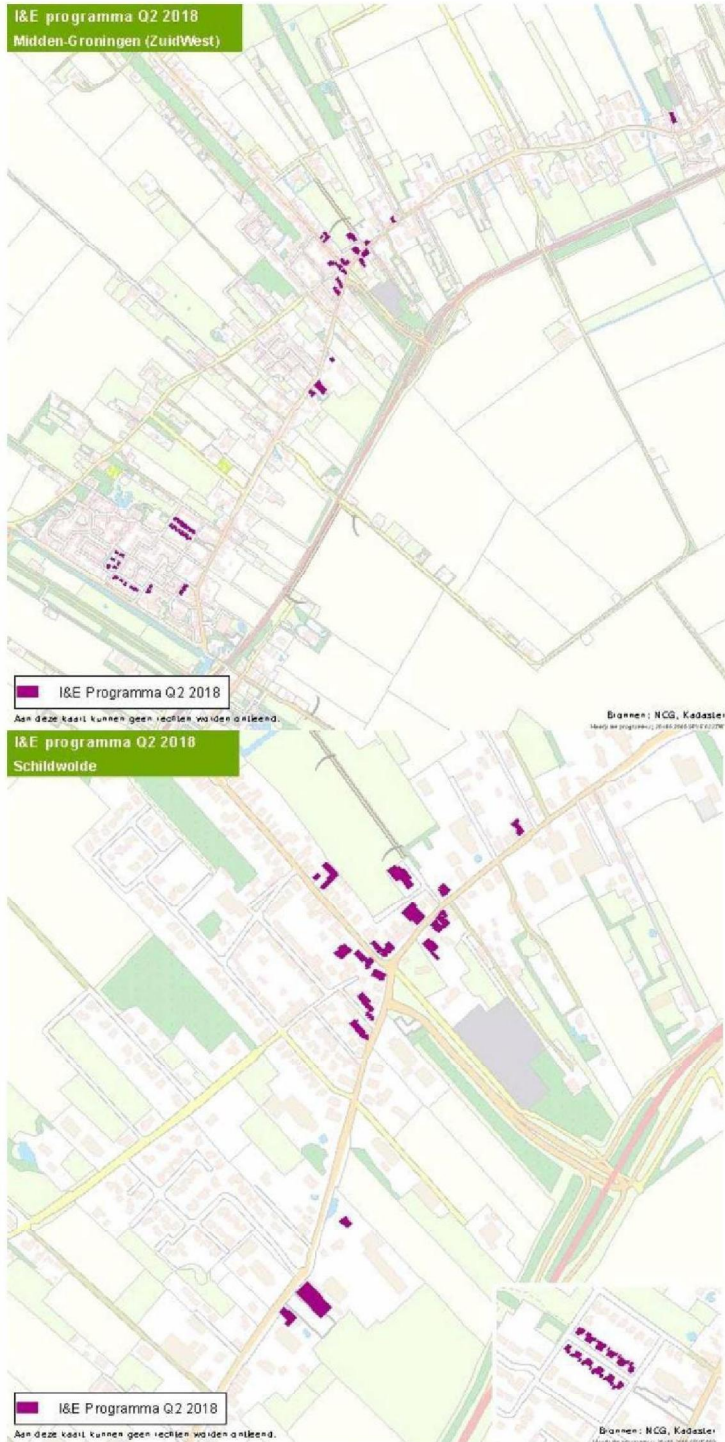
Nationaal Coördinator
Groningen

Ons kenmerk
NCG / 18005499



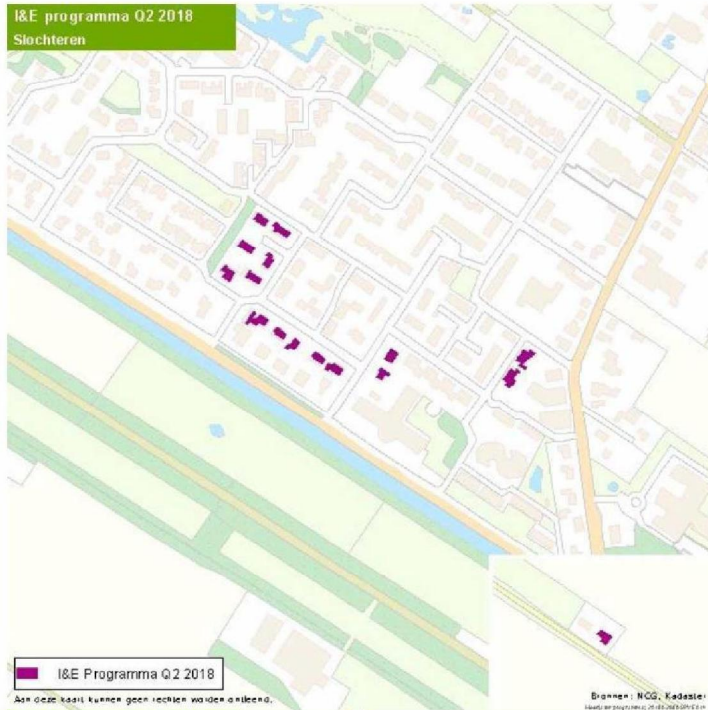
Nationaal Coördinator
Groningen

Ons kenmerk
NCG / 18005499



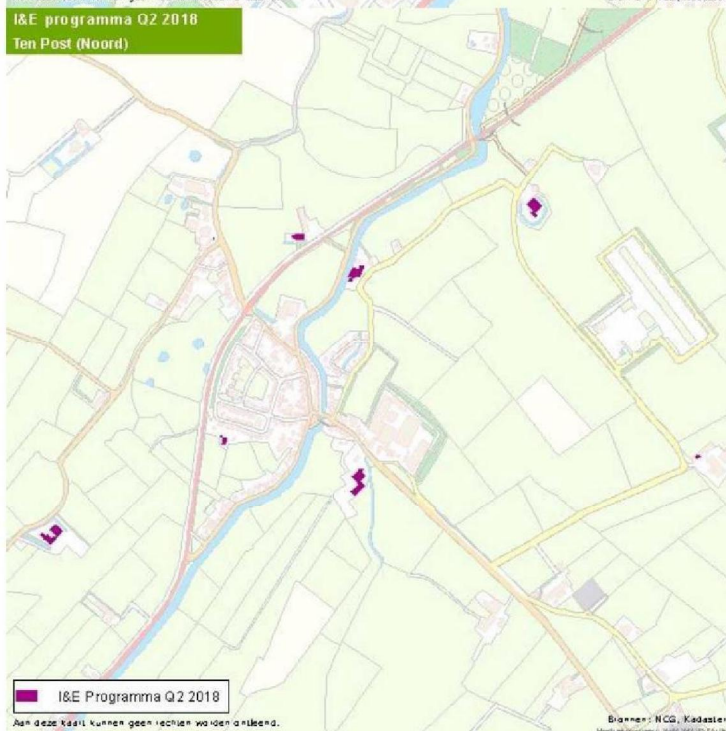
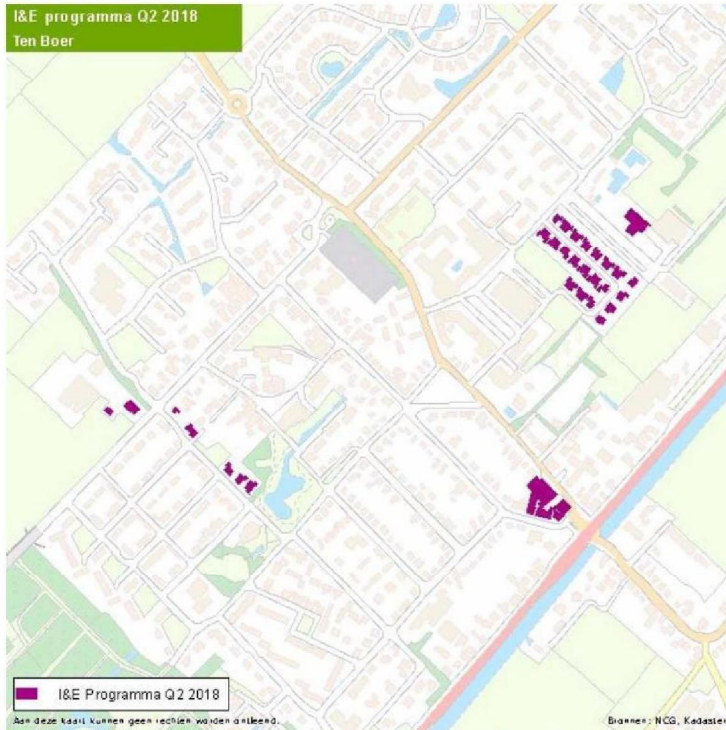
Nationaal Coördinator
Groningen

Ons kenmerk
NCG / 18005499



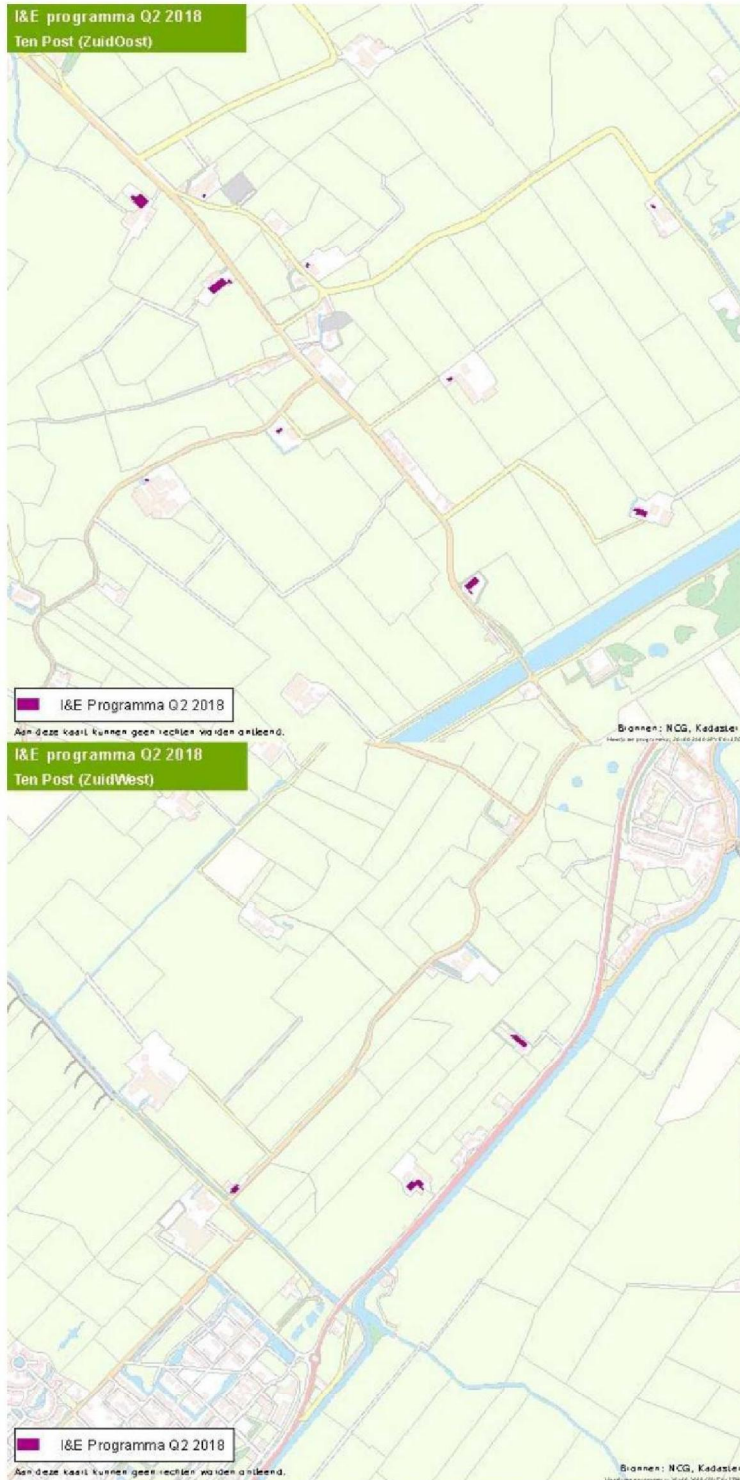
Nationaal Coördinator
Groningen

Ons kenmerk
NCG / 18005499



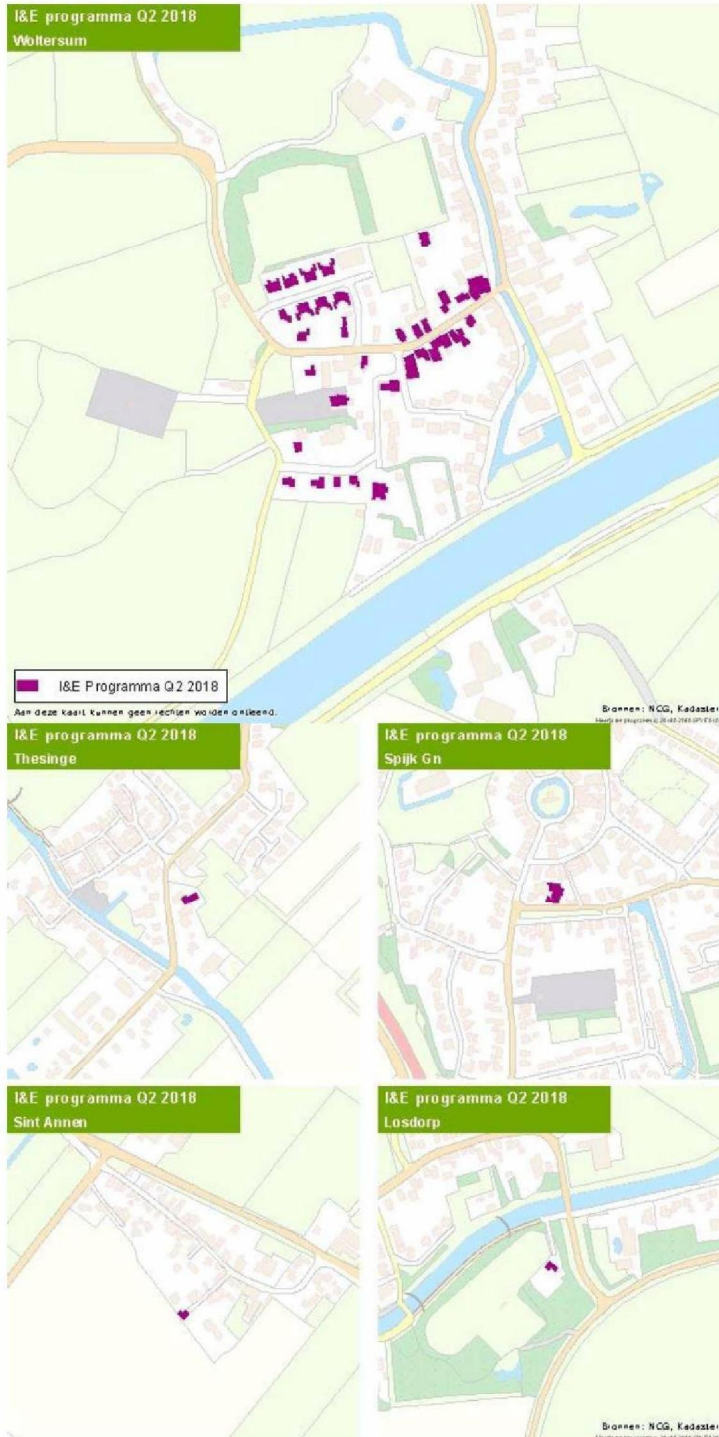
Nationaal Coördinator
Groningen

Ons kenmerk
NCG / 18005499



Nationaal Coördinator
Groningen

Ons kenmerk
NCG / 18005499



Nationaal Coördinator
Groningen

Ons kenmerk
NCG / 18005499

