

Voorgenomen organisatiebesluit Overheidsdienst Groningen
Nationaal Coördinator Groningen

Versie 1.1

Datum 5 juni 2015
Status Concept

Inhoud

Inhoud	2
Voorwoord	4
1 Inleiding	5
1.1 <i>De Nationaal Coördinator Groningen en de Overheidsdienst Groningen</i>	5
1.2 <i>Een gezamenlijke opgave onder publieke regie</i>	5
1.3 <i>Gebiedsgerichte aanpak</i>	6
1.4 <i>De Overheidsdienst Groningen: groeimodel in fasen</i>	6
1.5 <i>Leren uit de praktijk</i>	7
2 Context en doel	8
2.1 <i>Context</i>	8
2.2 <i>Het doel en organisatie van het programma 'Aardbevingbestendig en Kansrijk Groningen'</i>	8
3 Missie, visie, kerntaken en krachtenveld	10
3.1 <i>Missie</i>	10
3.2 <i>Doelen, waarden en uitgangspunten</i>	10
3.3 <i>Kerntaken</i>	10
3.4 <i>Krachtenveld</i>	11
3.5 <i>Organisatiewaarden</i>	11
4 Financiën	13
4.1 <i>Het financiële kader</i>	13
5 Organisatiestructuur en inrichting	14
5.1 <i>De organisatiestructuur op hoofdlijnen</i>	14
5.2 <i>Nadere uitwerking Directie Groningen</i>	15
5.2.1 <i>Kerntaken Directie Groningen</i>	15
5.2.2 <i>Beoogde organisatiestructuur Directie Groningen</i>	15
5.3 <i>Nadere uitwerking Directie Den Haag</i>	16
5.3.1 <i>Kerntaken Directie Den Haag</i>	16
5.4 <i>De Bedrijfsvoering en staf van de Overheidsdienst Groningen</i>	18
5.4.1 <i>Financiën, Planning en Control</i>	18
5.4.2 <i>HR & HR-cyclus</i>	19
5.4.3 <i>Informatievoorziening</i>	19
5.4.4 <i>ICT</i>	19
5.4.5 <i>Archief</i>	19
5.4.6 <i>Huisvesting</i>	20
5.5 <i>Functies en formatie</i>	20
5.6 <i>Medezeggenschap</i>	21

5.7	<i>Planning</i>	21
6	Sturing en besluitvorming	22
6.1	<i>Positionering Overheidsdienst Groningen</i>	22
6.2	<i>Sturing en besluitvormingsstructuur</i>	22
6.2.1	Sturing.....	22
6.2.2	Besluitvorming.....	24
7	Transitie	26
7.1	<i>Aard (instelling/oprichting)</i>	26
7.2	<i>Uitgangspunten</i>	26
7.3	<i>Van Voorgenomen Organisatiebesluit naar Organisatiebesluit</i>	26
7.4	<i>Het aanwijzen van sleutelfuncties en het benoemen van sleutelfunctionarissen</i>	26
7.5	<i>De werving en selectie van medewerkers</i>	27

Voorwoord

Dit (voorgenomen) Organisatiebesluit is een resultante van het besluit tot de instelling van een Nationaal Coördinator Groningen en de ondersteunende organisatie Overheidsdienst Groningen. De Nationaal Coördinator geeft vorm en inhoud aan zowel de totstandkoming als de uitvoering van het Programma Aardbevingsbestendig en Kansrijk Groningen.

De gevolgen van de langjarige gaswinning in Groningen grijpen diep in op het dagelijkse leven van de inwoners van het gebied, met name in het gebied waar zich frequent aardbevingen voordoen.

Voor het kabinet staat de veiligheid van de inwoners voorop. Naast een beperking van de gaswinning, is gekozen voor een brede flankerende aanpak die zich richt op de veiligheid, het (preventief) versterken van woningen en gebouwen en het gelijktijdig investeren in de leefbaarheid, economie en duurzaamheid.

De opgave in Groningen is een nationale opgave van rijk en regio. Bij de nationale opgave wordt gezocht hoe rijksopgaven en rijksambities verbonden kunnen worden aan regionale opgaven en regionale ambities. Daarmee wordt het Programma Aardbevingbestendig en Kansrijk Groningen een gezamenlijke onderneming, een investering in elkaar.

De gezamenlijke opgave heeft als eerste geresulteerd in het bestuursakkoord 'Vertrouwen op herstel en herstel van vertrouwen' dat op 17 januari 2014 aan de Tweede Kamer is gezonden (Bijlage bij Kamerstukken II 33529, nr. 28) en in de aanvulling daarop die op 9 februari 2015 aan de Tweede Kamer is gezonden (Kamerstukken II 33529, nrs. 96 en 98). De afspraken in deze bestuursakkoorden zien mede op de intensivering, verbreding en versnelling van de inzet van betrokken overheden door middel van publieke regie in de vorm van een Nationaal Coördinator Groningen, ondersteund door een Overheidsdienst Groningen.

De Nationaal Coördinator valt onder de verantwoordelijkheid van de Minister van Economische Zaken (de coördinerend minister) en is belast met het bevorderen van de totstandkoming en uitvoering van het Programma Aardbevingsbestendig Groningen. Het langjarige programma bevat alle maatregelen en voorzieningen om de opgaven in Groningen het hoofd te bieden en op te lossen. Het gaat hierbij om een integrale aanpak op het gebied van veiligheid, leefbaarheid, duurzaamheid en regionale economie voor het hele aardbevingsgebied. De Nationaal Coördinator bevordert dat private en publieke partijen hun verantwoordelijkheden hierin waarmaken. De Nationaal Coördinator zorgt voor prioriteitstelling, planning en fasering van de omvangrijke en complexe opgave zodat de beschikbare capaciteit en middelen doelmatig en doeltreffend kunnen worden ingezet.

1 Inleiding

De problematiek in Groningen als gevolg van de gaswinning is omvangrijk en uniek, urgent en acuut. Bij grote delen van de bevolking is sprake van gevoelens van onzekerheid en onveiligheid. Er is weinig vertrouwen in de verantwoordelijke instanties. Tegelijkertijd biedt het aanpakken van de veiligheid kansen om de leefbaarheid, de economie en de duurzaamheid van het gebied te vergroten. Deze bijzondere problematiek, waarbij veiligheid en andere publieke belangen in het geding zijn en veel publieke en private partijen betrokken zijn, vraagt om een bijzondere en integrale aanpak. Daarom is in de aanvullende afspraken op het bestuursakkoord 'Vertrouwen op herstel en herstel van vertrouwen' gekozen voor publieke regie met de figuur van de Nationaal Coördinator Groningen, met de Overheidsdienst Groningen als ondersteunende ambtelijke dienst.

Dit (voorgenomen) Organisatiebesluit is een formele stap in de oprichting van de Overheidsdienst Groningen. Het beschrijft de oprichtingsprocedure, inrichting en opbouw van de Overheidsdienst Groningen per 1 september 2015.

Het geeft aan wat de aanleiding en het doel zijn van de overheidsdienst en de verbinding met het programma Aardbevingbestendig en Kansrijk Groningen (hoofdstuk 1 t/m 3). Hoofdstuk 4 gaat in op de financiële startpositie. Hoofdstuk 5 beschrijft de structuur en hoofdstuk 6 de aansturing en besluitvorming. Hoofdstuk 7 schetst de transitie, dus het proces dat moet leiden tot het 'van papier krijgen' van de beschreven organisatie.

1.1 De Nationaal Coördinator Groningen en de Overheidsdienst Groningen

De Nationaal Coördinator Groningen is belast met het bevorderen van de totstandkoming en uitvoering van het Programma Aardbevingsbestendig Groningen. Dit langjarige programma bevat alle maatregelen en voorzieningen om de opgaven in Groningen het hoofd te bieden en op te lossen. Het gaat hierbij om een integrale aanpak op het gebied van veiligheid, leefbaarheid, duurzaamheid en regionale economie voor het hele aardbevingsgebied. De Nationaal Coördinator bevordert dat private en publieke partijen hun verantwoordelijkheden hierin waarmaken. De Nationaal Coördinator zorgt voor prioriteitstelling, planning en fasering van de omvangrijke en complexe opgave zodat de beschikbare capaciteit en middelen doelmatig en doeltreffend kunnen worden ingezet. De Overheidsdienst Groningen is ondersteunend aan de Nationaal Coördinator en zit deels in Den Haag en deels in Groningen. De dienst valt onder het Ministerie van Economische Zaken.

1.2 Een gezamenlijke opgave onder publieke regie

Enkele kernpunten van de publieke regie zijn: verbreding van betrokkenheid en belangenafweging op Rijksniveau, het gezamenlijk en zoveel mogelijk vanuit gelijkwaardigheid optrekken van betrokken overheden, doorzettingsmacht en beslissingsbevoegdheid binnen de door bestuurlijke/verantwoordelijke partijen vastgestelde kaders en verbindend en coördinerend vermogen om uitvoering te bespoedigen en vertrouwen in de overheid terug te winnen.

Het betreft een meerjarige aanpak - rekening wordt gehouden met een periode van circa 10 jaar - waarvoor vanuit de publieke regie meerjarige programma's worden opgesteld die door alle partijen worden gedragen.

De Overheidsdienst Groningen ondersteunt de NCG in het versnellen, verbreden en intensiveren. Ze werkt daarom op basis van een meerjarenprogramma 'Aardbevingsbestendig en Kansrijk Groningen 2015-2025' met een door het parlement vastgestelde meerjarenbegroting. Ze kan getypeerd worden als een publieke regieorganisatie en kiest daarbij voor een integrale aanpak op het gebied van veiligheid, leefbaarheid, regionale economie en duurzaamheid voor het gebied.

Dit houdt in dat de Overheidsdienst Groningen initiatieven in het gehele gebied bij elkaar brengt, verbindt en daarbij een coördinerende rol vervult door onder andere deze initiatieven op elkaar af te stemmen en de besluitvorming te organiseren. Binnen de Overheidsdienst Groningen slaan Rijk, provincies en betrokken gemeenten de handen ineen en bieden heldere publieke kaders voor het opereren van de uitvoeringsorganisaties, (met name het Centrum voor Veilig Wonen - CVW) met betrekking tot de versterkingsmaatregelen en flankerende aanpak. De bestuurlijke verantwoordelijkheden volgen de inrichting van ons staatsbestel.

1.3 **Gebiedsgerichte aanpak**

Bij de aanpak van het aardbevingsgebied hebben we te maken met zeer veel onzekerheden over de omvang en sterkte van de bevingen, de invloed van de opbouw van de ondergrond, de grondversnellingen aan de oppervlakte, de sterkte van de bebouwing en de te hanteren normen bij het bouwkundig versterken.

Daardoor ontstaat een opgave waarvoor geen 'blauwdruk' bestaat en we werkende weg en al lerende tot resultaten komen. Dat lukt alleen met een betekenisvolle participatie van bewoners en ondernemers zodat we werkelijke duurzame verbeteringen tot stand brengen. Door de gebiedsgerichte aanpak worden door het gebied gedragen voorstellen ontwikkeld.

De gebiedsgerichte inhoud van het meerjaren Programma Aardbevingsbestendig en Kansrijk Groningen wordt vormgegeven door zogeheten gebiedsteams. Per cluster van samenwerkende gemeenten is er een compacte organisatie in de vorm van een gebiedsteam. De gebiedsteams zijn dus geen organisatieonderdeel van de Overheidsdienst Groningen maar een samenwerkingsverband. De gebiedsteams zijn er voor:

- De planvorming;
- Het coördineren en faciliteren van en bijdragen aan de uitvoering;
- De interactie en communicatie vanuit de Overheidsdienst Groningen.

Met deze gebiedsgerichte aanpak kan ook invulling gegeven worden aan de afgesproken specifieke aanpak voor de Stad Groningen. De stad heeft vanwege de bevolkingsdichtheid een spilfunctie in de regio. Deze specifieke aanpak komt voort uit de afwijkende opgave voor de stad, zoals verwoord in de aanvulling op het Bestuursakkoord.

1.4 **De Overheidsdienst Groningen: groeimodel in fasen**

De organisatie van de Overheidsdienst Groningen zal zo ingericht worden dat deze in staat is de doelen van het programma 'aardbevingsbestendig en kansrijk Groningen' in het gewenste tempo te realiseren. De opbouw van de Overheidsdienst Groningen zal in fasen verlopen.

Op 1 september 2015 staat er een basisorganisatie met directieteam onder leiding van de Nationaal Coördinator Groningen, met teams die voorzien zijn van heldere opdrachten en toereikende middelen. Deze basisorganisatie zorgt voor een snelle start en sluit daarbij zoveel mogelijk aan op initiatieven die al in de regio aanwezig zijn.

Vóór het einde van 2015 wordt het vijfjarenplan 'Aardbevingsbestendig en kansrijk Groningen' opgesteld. De ambitie is om het programma in een periode van 10 jaren uit te voeren, waarbij de eerste 2-3 jaar (naast uitvoering) ook als leerperiode wordt benut om kennis en ervaring op te doen die de uitvoering kunnen intensiveren en versnellen.

Met het vaststellen van het Organisatiebesluit gaat de Overheidsdienst Groningen formeel van start. De basisorganisatie gaat dan in deze nieuwe organisatie op, die zo snel mogelijk uitgebouwd zal worden tot de beoogde sterkte.

Jaarlijks wordt gezien of de omvang en organisatievorm nog in lijn zijn met de eisen van de uitvoering van het programma. Zo nodig wordt de organisatie aangepast.

1.5

Leren uit de praktijk

Aangezien er geen 'blauwdruk' voor deze grote en complexe opgave voorhanden is, zal de praktijk vaak moeten uitwijzen wat een passende aanpak is en hoe de participatie van de bevolking daarbij kan worden ingericht. Bovendien is er tijd nodig om parallel daaraan de organisatie en de werkprocessen in te richten en een solide planologische basis voor de opgave te leggen.

Omdat het CVW in overleg met de gemeenten in het gebied al voorbereidingen treft voor een aantal pilots zal hierop voortgebouwd worden zodat op alle relevante gebieden voldoende leerervaring is opgedaan om daarna een flinke versnelling aan te kunnen brengen. De opgedane leerervaringen uit de pilots geven inzicht in gerealiseerde versterkingen, de aanpak van cultuurhistorische waarde, de bewonersinspraak, begeleiding en herhuisvesting.

2 Context en doel

2.1 Context

De aardgaswinning in Groningen is van grote betekenis voor de gehele Nederlandse samenleving en draagt al 50 jaar bij aan de nationale welvaart. De opgetreden aardbevingen en het in de afgelopen jaren toegenomen risico op zwaardere aardbevingen hebben veel impact op het gaswinningsgebied in Groningen. De ruim 800 aardbevingen die sinds 1991 optraden hebben veel schade veroorzaakt, en het is mogelijk dat de frequentie en de kracht van de aardbevingen zullen toenemen.

Het kabinet is op grond van alle uitgevoerde onderzoeken en ontvangen adviezen tot de conclusie gekomen dat de gaswinning moet worden verminderd en aangepast om toekomstige schade zoveel mogelijk te voorkomen of verminderen. Daarnaast beraadt het Kabinet zich samen met de provincie, betrokken gemeenten en de NAM op een samenhangend pakket aan maatregelen dat tot doel heeft in Noordoost Groningen de veiligheid te vergroten, de schadeafhandeling te verbeteren, de aangetaste leefbaarheid een impuls te geven en de economie een nieuw perspectief te bieden. Dit is vastgelegd in het bestuursakkoord 'Vertrouwen op Herstel en Herstel van vertrouwen' dat op 17 januari 2014 aan de Tweede Kamer is gezonden (Bijlage bij Kamerstukken II 33529, nr. 28) en in de aanvulling daarop die op 9 februari 2015 aan de Tweede Kamer is gezonden (Kamerstukken II 33529, nrs. 96 en 98).

In het aanvullend akkoord over de aanpak van het aardbevingsgebied Groningen van 9 februari 2015 hebben de overheden besloten tot het opzetten van een Overheidsdienst Groningen teneinde:

- Een publiek ontwikkelingsperspectief en kader te bieden voor de aanpak;
- De inzet van alle betrokken overheden te versnellen, verbreden en intensiveren;
- Prioritering en kaderstelling aan te geven aan de uitvoering, bijvoorbeeld door het CVW en waar nodig nog de NAM;
- Te zorgen voor bekostiging van het integrale en meerjarige programma;
- De publieke governance op orde te brengen;
- Het lokaal bestuur te faciliteren;
- De participatie en ondersteuning van bewoners, ondernemers en maatschappelijke partijen te regelen.

De Overheidsdienst Groningen staat onder leiding van de Nationaal Coördinator Groningen die het meerjarige programma 'Aardbevingsbestendig en kansrijk Groningen' tot stand brengt en uitvoert.

2.2 Het doel en organisatie van het programma 'Aardbevingbestendig en Kansrijk Groningen'

De Nationaal Coördinator, ondersteund door de Overheidsdienst Groningen, zorgt in dialoog met alle maatschappelijke/bestuurlijke stakeholders en overheden voor facilitering van en regie op de duurzame versterking en vernieuwing van het aardbevingsgebied, opdat deze regio een nieuwe balans vindt tussen gaswinning, veiligheid, een versterkte gebiedsidentiteit met nieuwe kansen en een leefbare en aantrekkelijke woon-, werk- en leefomgeving. Kortom: een aardbevingsbestendig en kansrijk Groningen.

Eind 2015 ligt er een eerste meerjarig programma op tafel dat voortbouwt op, maar waar nodig focus en samenhang aanbrengt in alle lopende initiatieven en uitvoeringsprogramma's in het gebied en die waar nodig voorziet van aanvullende menskracht en middelen.

Het programma bevat

- alle maatregelen en voorzieningen om de opgaven in Groningen op het gebied van bescherming tegen en afhandeling van schade als gevolg van aardbevingen te realiseren. Het gaat daarbij bijvoorbeeld om (preventieve) maatregelen aan woningen en andere gebouwen om de veiligheid te vergroten;
- werkwijzen ten behoeve van een goede en versnelde uitvoering van schadeherstel en verduurzaming, bij voorkeur in combinatie met preventieve versterking (de zgn. drieslag);
- in samenhang met het voorgaande – bevat het programma maatregelen en voorzieningen om de leefbaarheid, duurzaamheid en de economie in het door aardbevingen beïnvloede gebied te bevorderen en perspectief te bieden aan de inwoners. Mocht blijken dat op basis van de maatregelen het gewenst is dat de dienst regelingen kan uitvoeren, zal het mandaat aangepast worden.
- Tenslotte kan ook onderzoek ten behoeve van de genoemde voorzieningen en maatregelen deel uitmaken van het programma.

De minister van Economische Zaken is coördinerend minister voor het programma Aardbevingsbestendig en Kansrijk Groningen. Het programma zal jaarlijks door de minister worden vastgesteld en aangeboden aan de Eerste en Tweede Kamer. Bij de aanbidding van het programma aan de Staten-Generaal zendt de minister het voorstel van de NCG mee en zal de minister aangeven op welke wijze rekening is gehouden met het voorstel. In het programma wordt steeds voor de eerstvolgende vijf jaar zo gedetailleerd mogelijk aangegeven welke maatregelen en voorzieningen in die periode zullen worden uitgevoerd en welke middelen beschikbaar worden gesteld voor de verschillende onderdelen van het programma.

Het Programma Aardbevingsbestendig en Kansrijk Groningen sluit zoveel mogelijk aan bij bestaande plannen, processen en initiatieven in het gebied. Er wordt aangesloten bij de aanwezige uitvoeringscapaciteit van het CVW en bij onder andere individuele woningeigenaren, woningcorporaties, gemeentelijke uitvoeringsorganisaties en monument beherende organisaties.

Het meerjarenprogramma wordt door de Overheidsdienst Groningen iedere twee jaar geactualiseerd en ieder jaar herzien in samenhang met de relevante lokale, regionale en nationale programma's. Het adaptieve werken van de Overheidsdienst Groningen krijgt zo zijn neerslag in het programma, de noodzakelijke organisatie en de middelen.

Over de voortgang rapporteert de NCG, onder verantwoordelijkheid van de minister van EZ, eens per jaar aan de Tweede Kamer.

3 Missie, visie, kerntaken en krachtenveld

3.1 Missie

Als missie voor Overheidsdienst Groningen is geformuleerd:

“De Overheidsdienst Groningen zorgt in dialoog met alle maatschappelijke stakeholders voor een planmatige en daadkrachtige regie en sturing op een duurzame versterking en vernieuwing van het aardbevingsgebied opdat deze regio weer veilig en sterker dan ooit een nieuwe balans vindt tussen gaswinning en een versterkte gebiedsidentiteit en gebiedskwaliteit met nieuwe economische kansen en een leefbare en aantrekkelijke woon-, werk- en leefomgeving.”

3.2 Doelen, waarden en uitgangspunten

De overheidsdienst kiest voor een integrale aanpak. Daarbij wordt voortgebouwd op de ervaringen die zijn opgedaan met soortgelijke operaties, zoals de dorps- en stadsvernieuwing in Nederland en het Deltaprogramma. Hier hebben we geleerd dat een effectieve aanpak alleen lukt met een betekenisvolle participatie van bewoners en ondernemers en bovendien dat een fysieke aanpak ('de stenen') moet worden aangevuld met een sociaal-culturele en economische aanpak teneinde werkelijke duurzame verbeteringen tot stand te brengen. Gebaseerd op de ervaringen werkt de overheidsdienst Groningen effectief (bottom-up en top-down) samen met andere overheden, maatschappelijke organisaties en het bedrijfsleven, wordt kennis breed ingezet, en wordt een adaptieve aanpak benut bij het omgaan met de onzekerheden waar we mee te maken hebben.

Onder het programma en de doelen liggen een aantal wezenlijke waarden:

Veiligheid: wegnemen van risico's, (preventief) versterken van gebouwen en bijdragen aan een duurzaam veilige en leefbare omgeving;

Perspectief: het ondersteunen van economische structuurversterking van de regio en stad op langere termijn door goed in te spelen op de aanwezige kracht van het gebied;

Daarbij gelden de volgende uitgangspunten:

Keuzevrijheid: bewoners en gebruikers kunnen de zorg voor herstel en versterking uit handen geven, maar kunnen ook zelf – met steun – hun maatregelen kiezen en uitvoeren;

Cultureel Historisch erfgoed: de waarde van rijksmonumenten, beschermde stads- en dorpsgezichten en andere historische en beeldbepalende elementen handhaven en versterken;

Herstel van vertrouwen: door actieve openheid, participatie, een hoog tempo en goede regelingen en procedures zorgen dat het vertrouwen van de bevolking herwonnen wordt.

3.3 Kerntaken

De kerntaak van de Overheidsdienst Groningen is het ondersteunen van de Nationaal Coördinator bij het bevorderen van het tot stand brengen en uitvoeren van het programma Aardbevingbestendig en Kansrijk Groningen.

De Nationaal Coördinator heeft op grond van het Instellingsbesluit Nationaal Coördinator Groningen de volgende taken:

1. het jaarlijks doen van een voorstel voor het Programma Aardbevingbestendig en Kansrijk Groningen aan de betrokken ministers;
2. het adviseren van de betrokken bestuursorganen over de uitvoering van het Programma Aardbevingbestendig en Kansrijk Groningen, waaronder het doen van voorstellen aan de betrokken bestuursorganen om hun bevoegdheden in te zetten;
3. het doen van voorstellen voor de agenda van de betrokken onderraad van de Ministerraad, Gedeputeerde Staten van Groningen of de Colleges van Burgemeester en Wethouders van de betrokken gemeenten en het op verzoek bijstaan van betrokken bestuurders in het parlement, Provinciale Staten van de provincie Groningen respectievelijk de gemeenteraad van de betrokken gemeenten en in andere gremia;
4. het coördineren en faciliteren van en het bijdragen aan de uitvoering van het Programma Aardbevingbestendig en Kansrijk Groningen;
5. het bewaken van de voortgang van de uitvoering van het Programma Aardbevingsbestendig en Kansrijk Groningen en het rapporteren daarover aan de betrokken bestuursorganen;
6. het bevorderen en voeren van bestuurlijk overleg;
7. het bevorderen van maatschappelijk, politiek en bestuurlijk draagvlak voor het Programma Aardbevingbestendig en Kansrijk Groningen en van maatschappelijke participatie in de uitvoering daarvan en het bijdragen aan herstel van vertrouwen;
8. het bevorderen van de communicatie over het Programma Aardbevingbestendig en Kansrijk Groningen.

3.4 Krachtenveld

De Nationaal Coördinator Groningen (NCG) gaat zijn positie innemen in een complex geheel van partijen.

Dat zijn in de eerste plaats de bewoners en gebruikers van het gebied waar het programma wordt uitgevoerd, en de organisaties die hen vertegenwoordigen, zoals de dialoogtafel.

In het verlengde zijn ook maatschappelijke organisaties betrokken, als gebruiker, maar ook als partner in de uitvoering, zoals het geval is bij de woningcorporaties en monumentorganisaties.

Er zijn diverse overheden betrokken: de gemeenten, provincie Groningen, stad Groningen, waterschappen, en diverse onderdelen van het Rijk.

Als uitvoerders van maatregelen is er het Centrum voor Veilig Wonen (CVW) maar ook lokale en regionale bouwbedrijven.

Ook zijn er organisaties die vooral kennis leveren, zoals ingenieurbureaus, adviesbureaus en kennisinstellingen.

Kern voor de NCG is zich in deze bestaande context een plaats te verwerven die meerwaarde heeft en bestaande initiatieven versterkt en versnelt. Binnen dit krachtenveld heeft de NCG een coördinerende en faciliterende rol waarbij de dialoog met alle relevante partijen ten grondslag ligt aan het eigen handelen.

3.5 Organisatiewaarden

De Overheidsdienst Groningen is een regisserende en faciliterende organisatie.

Hieruit is een aantal organisatiewaarden te herleiden. Medewerkers zullen op deze waarden geselecteerd en gecoacht worden.

De organisatiewaarden zijn als volgt geformuleerd:

- De veiligheid en perspectief van de burger staan voorop. Dat betekent dat de organisatie responsief en empathisch is. Als de burger aanklopt geeft de OG thuis, en zorgt dat er passend met het signaal wordt omgegaan;
- De organisatie is open en transparant over haar handelen. Legt actief uit wat de voortgang van het programma is, wat de risico's zijn en wat er op dat moment bekend is over de effecten van de gaswinning in de regio;
- Om de doelstellingen van de Overheidsdienst Groningen te behalen zijn medewerkers nodig die energie halen uit hun werk: zij bereiken immers de beste resultaten. Dit betekent dat de organisatie haar medewerkers vertrouwen en ruimte moet bieden om het eigen vakmanschap in te zetten. Dit vertaalt zich in een organisatiefilosofie die de energie en professionaliteit in de organisatie verbindt aan de persoonlijke verantwoordelijkheid voor de kwaliteit en tijdigheid van het te leveren resultaat.
- Dit vraagt van leidinggevenden van de Overheidsdienst Groningen dat zij sturen op het behalen van resultaat binnen de afgesproken criteria op het gebied van kwaliteit, planning en budget. Zij geven richting aan de organisatie en bieden ruimte aan de professional. De leidinggevenden leggen het waarom en waartoe uit, maar laten het 'hoe' over aan de professional. Leren en ontwikkelen krijgen binnen de Overheidsdienst Groningen nadrukkelijk ruimte. Die is nodig om de beoogde versnelling te kunnen realiseren en om successen en vergissingen te kunnen doorvertalen naar de uitvoeringspraktijk.
- Van de professionals wordt verwacht dat zij eigen verantwoordelijkheid nemen en zelf alert zijn op wat zij nodig hebben om die verantwoordelijkheid waar te kunnen maken. Binnen hun speelveld creëren de professionals zelf de voorwaarden om het afgesproken resultaat te halen, met inachtneming van de regels die gelden voor een publieke organisatie (zoals bijvoorbeeld zorgvuldig omgaan met publiek geld en aanbestedingsregels).

4 Financiën

4.1 Het financiële kader

Het uitgangspunt voor de financiering is dat alle maatregelen en voorzieningen die nodig zijn voor veiligheid en vitaliteit onderdeel worden van het programma Aardbevingsbestendig en Kansrijk Groningen en dat voor alle maatregelen die nodig zijn ook de benodigde financiële middelen beschikbaar komen. In beginsel worden de maatregelen gefinancierd uit de beschikbare middelen voor het investeringsprogramma (1,18 mld. zoals overeengekomen in het bestuurlijke akkoord).

Vanuit het samenhangende programma, en afhankelijk van de maatregelen en activiteiten die worden gekoppeld aan het investeringsprogramma, zullen aanvullende middelen voor leefbaarheid, duurzaamheid en economie moeten worden geleverd door de betrokken overheden van rijk, provincie en gemeenten.

Mocht op termijn blijken dat de Nationaal Coördinator Groningen, in afwijking op het instellingsbesluit, mandaat overgedragen krijgt van andere partijen, dan betekent dat een bijstelling van onder andere het mandaatbesluit, financieel kader en de P&C-cyclus – en daarmee voor het organisatiebesluit.

Het financieel mandaat van de Nationaal Coördinator Groningen strekt zich, vooralsnog, uit tot het werkbudget en de apparaatskosten van de overheidsdienst Groningen.

Daarmee ziet het financieel kader op dit moment toe op de inzet van de eigen middelen van de overheidsdienst.

Het financieel meerjarenkader van EZ ten aanzien van de apparaatskosten van de Overheidsdienst ziet er als volgt uit:

	2015	2016	2017	2018	2018	2019	2020
Bijdrage EZ	7	19	19	19	19	19	19

Op basis van de voorstellen in het meerjarenkader kan ook voor de apparaatskosten een beroep worden gedaan op aanvullende financiële middelen vanuit het Rijk en/of andere partijen.

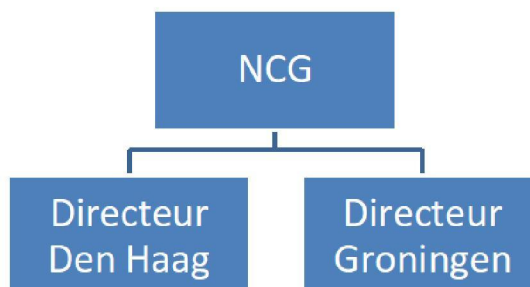
5 Organisatiestructuur en inrichting

5.1 De organisatiestructuur op hoofdlijnen

De Nationaal Coördinator Groningen is onder verantwoordelijkheid van de Minister van Economische Zaken (als coördinerend minister) belast met het bevorderen van de totstandkoming en uitvoering van het Programma Aardbevingenbestendig en Kansrijk Groningen. De Nationaal Coördinator wordt ondersteund door de Overheidsdienst Groningen. De Overheidsdienst Groningen kent een onderdeel in de regio, de directie Groningen, en een onderdeel in Den Haag, de directie Den Haag.

De directie Groningen is primair gericht op de ontwikkeling en het faciliteren van de uitvoering van het Programma Aardbeving Bestendig Groningen. De directie Den Haag staat eveneens ten dienste van het proces in Groningen. Ze is primair gericht op de benodigde nationale beleidsontwikkeling, het financieel en juridisch instrumentarium op nationaal niveau en de daarvoor benodigde interdepartementale afstemming met en de inzet van onder andere de ministeries Binnenlandse Zaken en Koninkrijksrelaties, Onderwijs, Cultuur en Wetenschap, Infrastructuur en Milieu om het Programma Aardbevingsbestendig en Kansrijk Groningen te faciliteren.

De Nationaal Coördinator geeft leiding aan de Overheidsdienst en samen met de directeur Groningen en de directeur Den Haag vormt hij de directie. De topstructuur van de beoogde formele organisatie is daarmee ingevuld.



Bovenstaande hoofdstructuur bepaalt het niveau waarop de taken, formatie en aanstelling van medewerkers plaatsvindt. Vooralsnog wordt dit niet verder verbijzonderd. Hiervoor is gekozen om zodoende:

- Flexibiliteit in te bouwen waardoor de organisatiesnel kan schakelen bij meer/minder werk of andere benodigde expertises.
- Als een lerende organisatie te werken, met alle voordelen van dien voor wat betreft professionalisering, kennisdelen, efficiency etc.
- Zoveel mogelijk gebruik te maken van de kennis en ervaring uit het aardbevingsgebied zelf;
- Professionals tot hun recht te laten komen in hun vakgebied met de bijbehorende verantwoordelijkheid.

De Overheidsdienst Groningen streeft er – in zowel het werkprogramma als in de uitvoering - naar om initiatieven bij bestaande partijen onder te brengen (conform hun verantwoordelijkheid). Mocht dit niet mogelijk zijn dan wordt gekeken of het bij de Overheidsdienst Groningen zelf belegd kan en moet worden.

5.2 Nadere uitwerking Directie Groningen

5.2.1 Kerntaken Directie Groningen

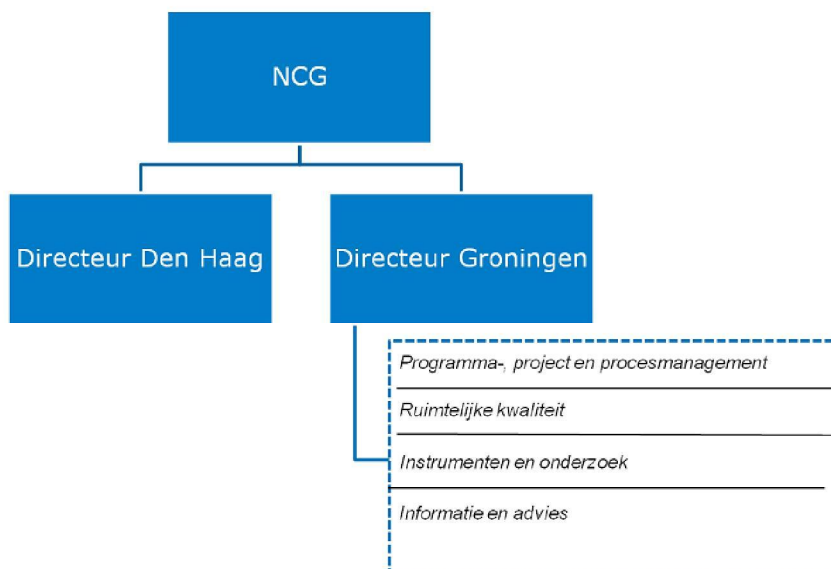
De Directie Groningen is het meest omvangrijke onderdeel van de Overheidsdienst Groningen. Via dit deel van de dienst komt de gebiedsgerichte inhoud van het jaarlijkse voorstel (inclusief de financiering) voor en de uitvoering van het Programma Aardbevingsbestendig en Kansrijk Groningen tot stand. Dit deel van de overheidsdienst is samengesteld uit medewerkers die onder andere afkomstig zijn van de gemeenten, provincie en rijksoverheid. Deze medewerkers werken onder de aansturing van de Nationaal Coördinator en zonder last van de organisatie waar ze vandaan komen.

De Directie Groningen heeft de volgende kerntaken:

1. Het zorgen voor een samenhangend voorstel voor het programma, zowel inhoudelijk (inclusief de benodigde middelen) als procesmatig; het organiseren van een goed bestuurlijk en maatschappelijk proces voor het programma als geheel.
2. Het aansturen van kennisontwikkeling en het faciliteren van gebiedsteams met kennis en methoden.
3. Het bepalen van kaders voor de uitvoering en het stroomlijnen, ontwikkelen en aanpassen van procedures, regelingen en vergunningen.
4. Het uitvoeren van voorwaardenscheppende projecten op regionaal niveau.
5. Het faciliteren van geschillenbeslechting.
6. Het faciliteren van het inbrengen van ruimtelijke kwaliteit in de gebiedsteams en de uitvoering.
7. Het organiseren en faciliteren van het werk van de Nationaal Coördinator Groningen inclusief de communicatie.

5.2.2 Beoogde organisatiestructuur Directie Groningen

De organisatiestructuur en personele inzet voor de regionale Directie Groningen zullen het komende jaar vooral gekenmerkt worden door een hoge mate van flexibiliteit. Parallel aan het opstellen en uitvoeren van het eerste meerjarenprogramma zal een bij de opgave passende organisatiestructuur worden ontwikkeld. Personeel zal in de komende periode op verschillende terreinen ingezet moeten kunnen worden. Op basis van de huidige inzichten tekenen zich binnen het takenpakket enkele clusters van werkzaamheden af, te weten, programma-, project- en procesmanagement, borgen ruimtelijke kwaliteit, instrumentarium en onderzoek, informatie en advies.



Programma-, project en procesmanagement

Het programmamanagement verzorgt zowel het opstellen als het bewaken van de uitvoering van de meerjarenprogramma's. De medewerkers zijn thuis op de relevante beleidsvelden en netwerken. Zij leveren toe aan de programma's en advisering bij de uitwerking.

Via het proces- en projectmanagement wordt op basis van de programma-afspraken capaciteit geleverd aan de gemeenten voor de voorbereiding en uitvoering van de gebiedsplannen en de plannen in het sociale en economische domein. De capaciteit bestaat uit zowel project- en procesleiders, als inhoudelijke expertise die benodigd is voor de uitvoering van de opdrachten.

Borgen ruimtelijke kwaliteit

De Dienst is verantwoordelijk voor het adequaat toepassen van het publiekrechtelijk instrumentarium (WRO, Woningwet, Monumentenwet, WVG, Ontheffingswet, Crisis en herstelwet). Tevens wordt zorg gedragen voor de opstelling van één of meer structuurvisies en de daarmee gemoeide aanpassing van de lokale bestemmingsplannen opdat deze tot en met de Raad van State stand houden en versnelling van de ruimtelijke ingrepen mogelijk maken.

Daarnaast wordt gewerkt aan de organisatie van de kwaliteitszorg en de ondersteuning van het in te stellen kwaliteitsteam.

Specifieke aandacht is er voor de zorg voor het cultureel erfgoed, incl. monumenten. Die zorg reikt van inventarisatie, waardering en bescherming tot begeleiding en advisering van eigenaren van cultuurhistorisch waardevol vastgoed.

Instrumenten en onderzoek

Om de uitvoering van het programma te versnellen dient een groot aantal regelingen uitgewerkt te worden. Daarbij kan bijvoorbeeld gedacht worden aan een regeling geldelijke steun voor versterking en vernieuwing van het eigen woningbezit en de regeling voor aankoop van onroerend goed. De Overheidsdienst Groningen is verantwoordelijk voor de uitwerking en (organisatie van) de uitvoering van de regelingen.

Er zal een grote behoefte ontstaan aan nieuwe kennis, voldoende en goed geschoold personeel en werkende oplossingen in aardbevingsbestendige (ver)bouw- en herstelwerkzaamheden. In dat verband zoekt de Overheidsdienst Groningen samenwerking met het EPI-kenniscentrum waarin MBO, HBO en Universiteit Groningen samenwerken.

Ook zal de Overheidsdienst Groningen zelfstandig en onafhankelijk onderzoek (laten) uitvoeren om haar taken optimaal te kunnen uitvoeren.

Informatie en advies

Zoals aangegeven in de kabinetsreactie op het OVV rapport krijgt de NCG ook de opdracht om nadrukkelijk aandacht te besteden aan de communicatie met bewoners. Uitgangspunt is dat er naar de burgers toe één gezicht/loket ontstaat. De gemeenten zijn hiertoe het vertrekpunt. Daarbij moet het publieke casemanagement (waarbij bewoners worden ontzorgd), zó ingericht worden dat er geen dubbelingen ontstaan. Het casemanagement is dus aanvullend op de activiteiten van het CVW. Informatie- en advies verzorgt de publieke informatievoorziening en de participatie en ondersteuning van bewoners, ondernemers en maatschappelijke instellingen in het gebied.

5.3 Nadere uitwerking Directie Den Haag**5.3.1 Kerntaken Directie Den Haag**

De Directie Den Haag staat ten dienste van de uitvoering van het Programma Aardbevingbestendig en Kansrijk Groningen in de regio.

Een belangrijke kerntaak van directie Den Haag is de coördinatie van interdepartementale rijksinzet bij de opzet en ontwikkeling van het

meerjarenprogramma en de daarvoor benodigde instrumenten. Daarnaast adviseert de directie de betrokken ministers over het programma en is verantwoordelijk voor coördinatie richting de Tweede Kamer.

Uitgesplitst zijn de taken van de directie Den Haag:

- Beleidsvorming: coördinatie van Rijksinbreng in het programma Aardbevingbestendig en Kansrijk Groningen. Het gaat om afstemming met en ontwikkeling van relevant rijksbeleid en de toepassing en ontwikkeling van beleidsinstrumenten (waaronder op juridisch en financieel vlak);
- Beleidsuitvoering: vanuit het rijksbeleid faciliteren van de uitvoering van het jaarlijks programma. Eerste aanspreekpunt voor collega's van directie Groningen voor oplossen van knelpunten en dilemma's gerelateerd aan of door middel van rijksbeleid of -instrumenten;
- Politiek-bestuurlijk: advisering van betreffende ministers inclusief coördinerende minister EZ bij diverse bestuurlijke overleggen. Voorbereiding van stukken voor de onderraad, het informeren van Kamer door middel van Kamerbrieven (o.a. Kamervragen) en de voorbereiding van debatten;
- Financieel: financiële regelingen en de inzet van middelen voor de bekostiging van het jaarlijkse integrale programma. Financieel beheer van programma en apparaat van de Overheidsdienst Groningen;
- Juridisch: beleidsmatige coördinatie van juridische vragen, waar nodig het laten opstellen van rijksbrede kaders en aanpassen van wet en regelgeving, advies over toepassen van bestaande kaders.

Voor alle taken is afstemming en samenwerking met betrokken departementen en de directies van EZ van belang. Structurele betrokkenheid en beschikbaarheid van capaciteit en expertise is noodzakelijk op de volgende terreinen:

- Bouwkundig versterken woningen en andere gebouwen (BZK/W&R);
- Consequenties voor (vitale) infrastructuur zoals elektriciteitsnet;
- waterkeringen, wegen, kunstwerken (I&M, EZ);
- Verduurzaming gebouwde omgeving, energiezuinige woningen (BZK/W&R);
- Herstel en behoud monumenten (OCW);
- Leefbaarheid en krimpvraagstukken (I&M en BZK/W&R);
- Economische versterking (EZ);
- Industriële veiligheid (I&M en EZ);
- Gaswinning en onderzoek ondergrond (EZ).

Uitgangspunt bij de opzet van de Overheidsdienst Groningen is dat de verantwoordelijkheden ongewijzigd blijven. Genoemde departementen hebben daarmee het voortouw op de genoemde onderwerpen. De directie Den Haag coördineert dit en ondersteunt departementen door onder andere als verbindende schakel op te treden met de directie Groningen en relevante partijen in de regio.

Er vindt intensieve interactie plaats met de Directie Groningen, met name ten aanzien van:

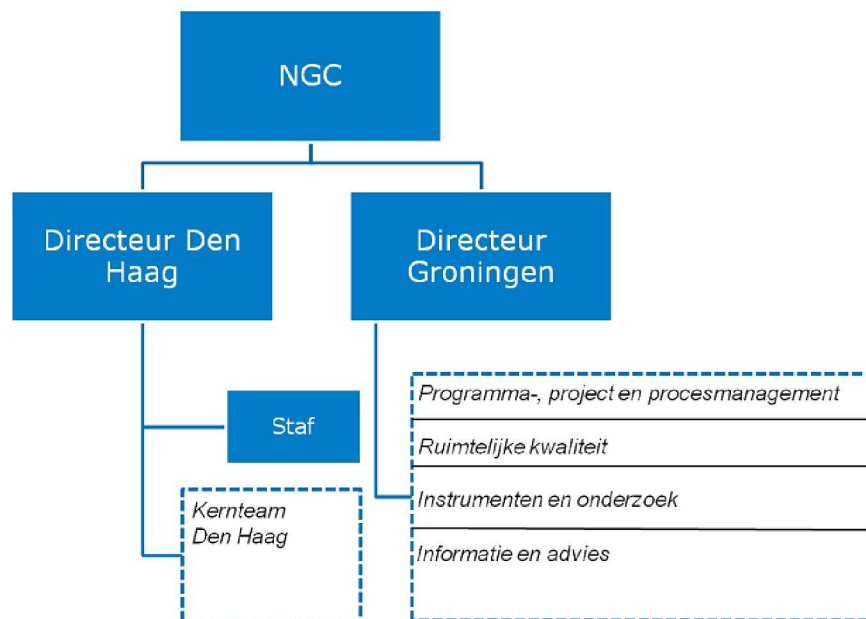
- beleidsontwikkeling en de vormgeving van regelingen en procedures;
- kennisontwikkeling;
- het samenhangende programma dat jaarlijks wordt opgesteld.

5.4.2 *Organisatiestructuur directie Den Haag*

De directie Den Haag bestaat uit een kernteam van medewerkers die voornamelijk afkomstig zijn van het Rijk. Binnen de directie worden de taken geclusterd belegd, Er is een cluster beleidsontwikkeling en -uitvoering en een cluster politiek-bestuurlijke coördinatie. De medewerkers op inhoudelijke dossiers fungeren als linking pin tussen de uitwerking en activiteiten in de regio en de beleidsontwikkeling binnen en bijdragen vanuit de verschillende departementen.

Vanuit het cluster politiek-bestuurlijke ondersteuning vindt afstemming plaats met onder andere de directies WJZ en FEZ, die vanuit hun departementale verantwoordelijkheid ook de Overheidsdienst Groningen adviseren en ondersteunen.

Bij de andere departementen zijn aanspreekpunten beschikbaar voor de werkzaamheden van de Overheidsdienst Groningen. Deze medewerkers zijn echter niet in dienst van de Overheidsdienst Groningen. De directie Den Haag kent een frequent overleg waarin afstemming tussen departementen plaatsvindt.



5.4 De Bedrijfsvoering en staf van de Overheidsdienst Groningen

De formele organisatie is beheersmatig onderdeel van het Ministerie van Economische Zaken. Dat betekent dat er optimaal gebruik gemaakt wordt van de bestaande systemen en (bedrijfsvoerings) faciliteiten van het ministerie. Waar blijkt dat dit niet tot een passende oplossing leidt voor het primaire proces kan maatwerk worden geleverd.

De aansturing van de bedrijfsvoering voor beide vestigingen zal een taak van de directeur Den Haag worden. Medewerkers zullen daar te werk worden gesteld waar het werk is te weten Den Haag of Groningen.

5.4.1 Financiën, Planning en Control

FEZ (het FDA) voert de administratie voor de overheidsdienst Groningen, conform reguliere kaders.

Planning & Control heeft een uitvoerende, controlerende en adviserende functie en houdt zich onder meer bezig met financiële beleidsvraagstukken, beheersing, monitoring, (interne) controle van financiële processen, het verstrekken van financiële (stuur) informatie en het opstellen van verantwoordingen.

De Overheidsdienst Groningen vraagt en levert informatie aan betrokken partijen voor de financiële processen en doet dit tijdig, betrouwbaar en in een hanteerbaar

format. Daarbij gaat het in ieder geval om de provincie Groningen, betrokken gemeenten en de NAM.

Bezien wordt of een audit door het Rijk ook voor provincie en gemeente afdoende is voor inpassing in de begrotingscycli, specifiek voor de jaarrekening.

De overheidsdienst draait beheersmatig mee in de reguliere begrotingsprocessen van EZ. Dat betekent bijdragen aan de reguliere producten als:

- het besluitvormingsmemorandum (april T-1);
- de begroting (mei T-1);
- voorjaarsnota (maart jaar T);
- najaarsnota (juni jaar T);
- jaarrekening (januari T+1, incl. accountantscontrole).

5.4.2 *HR & HR-cyclus*

HR ondersteunt de directie en het management bij de ontwikkeling van de organisatie en de medewerkers. Het vertaalt het rijks(ministerie)beleid op het gebied van HRM naar de Overheidsdienst en geeft daar waar nodig specialistisch advies op diverse deelterreinen, zoals HRM lijn- en beleidsadvies, capaciteitsmanagement (intern en extern). Leren en ontwikkelen is een belangrijk onderdeel van de managementfilosofie. Adviseren over leren en ontwikkelen is dan ook een belangrijke taak. Het team werkt nauw samen met en levert daar waar nodig een bijdrage aan de borging van kennis.

De Overheidsdienst Groningen werkt met resultaat-, voortgang- en beoordelingsgesprekken (de HR-cyclus).

Na afloop van deze gesprekken bespreekt het management in een personeelschouw de inzet en persoonlijke ontwikkeling van de medewerkers.

5.4.3 *Informatievoorziening*

Informatievoorziening is in grote en complexe projecten van groot belang. Voor allerlei beleidsbeslissingen en voor de uitvoering is het kunnen beschikken over de juiste informatie essentieel. De overheidsdienst Groningen heeft een robuust GIS systeem nodig waarin alle relevante informatie kan worden opgeslagen over het aardbevingsgebied. In de verkenningsfase wordt dit verder uitgewerkt.

5.4.4 *ICT*

De Overheidsdienst Groningen werkt in een ICT-omgeving die toegang biedt tot de systemen van het ministerie van Economische Zaken. Dit geldt zowel voor de tijdelijke als voor de definitieve huisvesting. De systemen ondersteunen naast het primaire proces onder meer de financiële en personele processen.

Printmogelijkheden en internetconnectiviteit zijn beschikbaar in de kantooromgevingen. Tijd- en plaatsonafhankelijke toegang tot het netwerk is vereist, waarbij de beveiliging gewaarborgd is.

5.4.5 *Archief*

De Overheidsorganisatie Groningen valt onder de archiefwet en -regelgeving. Dit impliceert dat de organisatie borgt dat archiefbescheiden - ontvangen of opgemaakt en naar hun aard bestemd daaronder te berusten - worden behandeld conform deze regels. De organisatie moet archiefbescheiden in goede, geordende en toegankelijke staat brengen en bewaren en zorgdragen voor vernietiging van daarvoor in aanmerking komende archiefbescheiden.

Voor inkomende en uitgaande papieren post is een scanfaciliteit nodig.

Voor post, interne routing, digitale parafering en archiefopbouw is een document management systeem een noodzakelijk instrument. Het ministerie van

Economische Zaken heeft een werkend systeem waarin alle relevante functies zijn opgenomen: Domus. Met dit systeem is het betrekkelijk eenvoudig aan de wet- en regelgeving te voldoen. Het ligt voor de hand dat de Overheidsorganisatie Groningen gebruik maakt van dit systeem.

5.4.6 *Huisvesting*

De Directie Den Haag wordt gehuisvest bij het kerndepartement ministerie van Economische Zaken in het pand Bezuidenhoutseweg 73 (B73) te Den Haag. De medewerkers krijgen standplaats Den Haag.

De directie Groningen is tijdelijk gevestigd aan de Waagstraat 1 te Groningen. De besluitvorming over de permanente huisvesting is in voorbereiding.

5.5 **Functies en formatie**

Op basis van de organisatieprincipes, de managementfilosofie en de vereiste flexibiliteit van de organisatie dat voortvloeit uit het meerjarenprogramma 'Aardbevingsbestendig en Kansrijk Groningen', is gekozen voor een zo plat mogelijke hoofdstructuur waarbij onderscheid wordt gemaakt tussen een vaste kernformatie en flexibele formatie.

Van *vaste* kernformatie is sprake wanneer een medewerker structureel nodig is binnen de Overheidsdienst. Er kan sprake zijn van een vaste of een tijdelijke aanstelling.

Van *flexibele* formatie is sprake als de eigen arbeidsrelatie van de betreffende medewerker in stand blijft en er een detacheringsovereenkomst wordt gesloten tussen de Overheidsdienst Groningen en de uitlenende organisatie. Er kan ook sprake zijn van een tijdelijke aanstelling bij EZ. Dit is dus altijd een tijdelijk arrangement, voor de duur van de inzet in het werkprogramma.

De flexibiliteit zal ook zichtbaar zijn in de (vaak) brede takenpakketten van de medewerkers en de gemengde samenstelling van het personeelsbestand.

De benodigde omvang van de organisatie wordt in eerste instantie geschat op 100 fte. Periodiek zal geëvalueerd worden of dit passend is.

Voor de inzet op de bedrijfsvoering en de staf wordt zoveel mogelijk gebruik gemaakt van de bestaande organisatieonderdelen bij het Ministerie van Economische Zaken.

De vaste formatie bestaat in elk geval uit de Nationaal Coördinator en de twee directeuren. De verdere invulling van de kernformatie zal verder uitgewerkt worden.

Voor de flexibele formatie geldt dat deze periodiek wordt geëvalueerd. Wijzigingen worden indien nodig aangebracht middels addenda op dit besluit.

De kernformatie van de Overheidsdienst Groningen:

Afdeling	Functie FGR	Schaal	Fte
Nationaal Coördinator	Topmanager		
Groningen	PM – indeling wordt onderzocht		1,0
Den Haag	PM – indeling wordt onderzocht		1,0

5.6 Medezeggenschap

In de eerste fase valt de formele medezeggenschap onder het kerndepartement met de Nationaal Coördinator als betrokken bestuurder. De departementale OR (ORK) van EZ zal conform de WOR betrokken zijn bij het mandaatbesluit, het organisatiebesluit en de werving van de directeuren Den Haag en Groningen. Hoe de medezeggenschap uiteindelijk vorm krijgt, wordt nader uitgewerkt in samenwerking met alle betrokken Ondernemingsraden.

Naast de formele rol van de ORK zullen in de eerste fase de OR-en van de andere betrokken partijen (gemeenten, provincie) maximaal geïnformeerd worden via het directeurenoverleg.

De bestuurder ziet erop toe dat de Overheidsdienst Groningen goed vertegenwoordigd is in de medezeggenschap.

5.7 Planning

De opbouw van de Overheidsdienst Groningen kent de volgende mijlpalen:

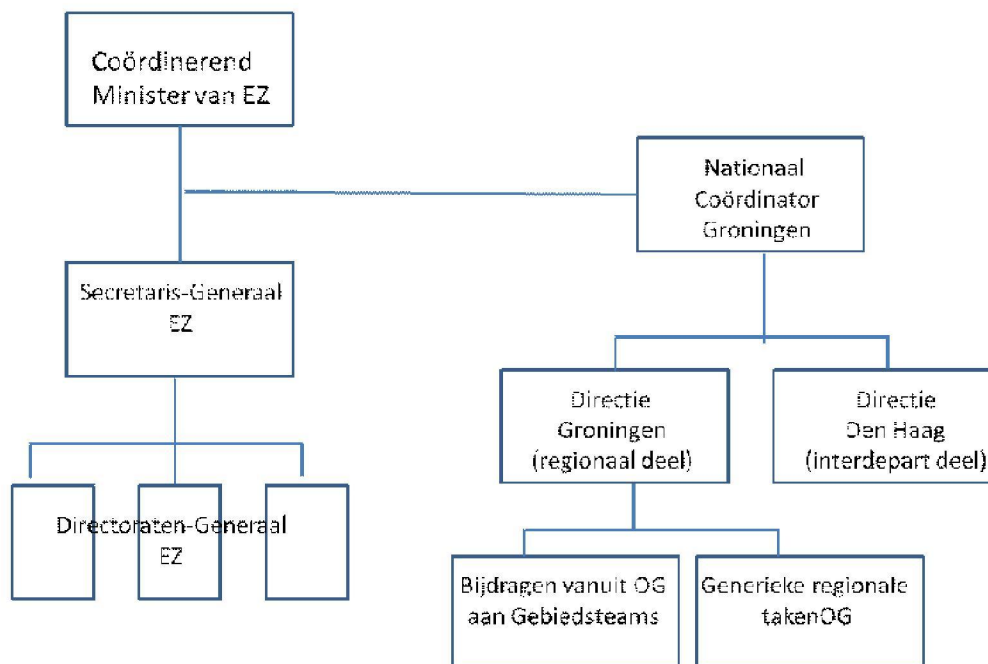
Fase 1	
half juni 2015	Voorgenomen Organisatiebesluit (VOB) schets van de organisatie en werven directeuren
half juli	Advies OR en van VOB naar OB gericht op het inregelen van de mandaten en de basisorganisatie
periode juli-september	Verkenningen en inregelen basisorganisatie op basis van detacheringen en inhuur uitkomsten werkgroepen verwerken naar de basisorganisatie met aanpassing OB
najaar	Aanstellen directeuren en advies OR over werving en selectie
Fase 2	
eind december	5 jarenplan Aardbevingsbestendig en kansrijk Groningen – en doorvertaling naar de volgende versie van het OB (addendum) - informeel overleggen ORK
januari-februari 2016	Besluitvorming addendum over functies en verdeling kernformatie en flexibele formatie
Fase 3	
eind 2016-2017	Het verwerken van de leerervaringen uit de praktijk met eventueel een aanpassing op het OB

Bij iedere stap in het proces zal de ORK worden betrokken.

6 Sturing en besluitvorming

6.1 Positionering Overheidsdienst Groningen

De Nationaal Coördinator Groningen valt onder de politieke verantwoordelijkheid van de coördinerend minister, de minister van Economische Zaken. De Nationaal Coördinator is naast de ambtelijke lijnorganisatie ook in het bestuurlijke veld gepositioneerd, zoals in dit hoofdstuk nader wordt toegelicht. De NCG stuurt de Overheidsdienst Groningen aan en legt verantwoording af aan de minister van Economische Zaken. De SG van het ministerie van EZ is enkel beheersmatig verantwoordelijk voor de Overheidsdienst Groningen.



6.2 Sturing en besluitvormingsstructuur

De opgave in Groningen is een nationale opgave van rijk en regio. Bij deze opgave wordt gezocht hoe rijksopgaven en rijksambities verbonden kunnen worden aan regionale opgaven en regionale ambities. Daarmee wordt het Programma Aardbevingsbestendig en Kansrijk Groningen een gezamenlijke onderneming, een investering in elkaar.

De opgave vertoont veel dynamiek en kan in omvang en intensiteit toenemen. De governance moet voldoende flexibel zijn qua schaalbaarheid en wendbaarheid om daarop te kunnen inspelen, zodat optimale slagkracht gewaarborgd is.

6.2.1 Sturing

De benodigde doorzettingskracht ontstaat doordat:

- Er via de Nationaal Coördinator een integraal programma komt waarin expliciet en transparant is beschreven waar het nodig is dat de betreffende overheden hun bevoegdheden inzetten voor de voortgang van het programma. De Nationaal Coördinator beschikt over een uitvoeringsbudget dat is afgestemd op het programma;
- Er een Overheidsdienst Groningen is, die levert wat nodig is om het programma te realiseren en de uitvoering ervan te garanderen;

- Waar nodig nieuwe (juridische) instrumenten worden ingezet om processen te versnellen;
- Er wordt onderzocht waar aanvullende mandatering en eventuele aanwijzingsbevoegdheden voor de Nationaal Coördinator gewenst kunnen zijn en wat nodig is om deze te realiseren. Wanneer het voor de voortgang van het programma nodig is om verantwoordelijkheden van partijen te mandateren, zal dat worden geagendeerd en besproken zoals overeengekomen in het Aanvullend Maatregelenpakket.

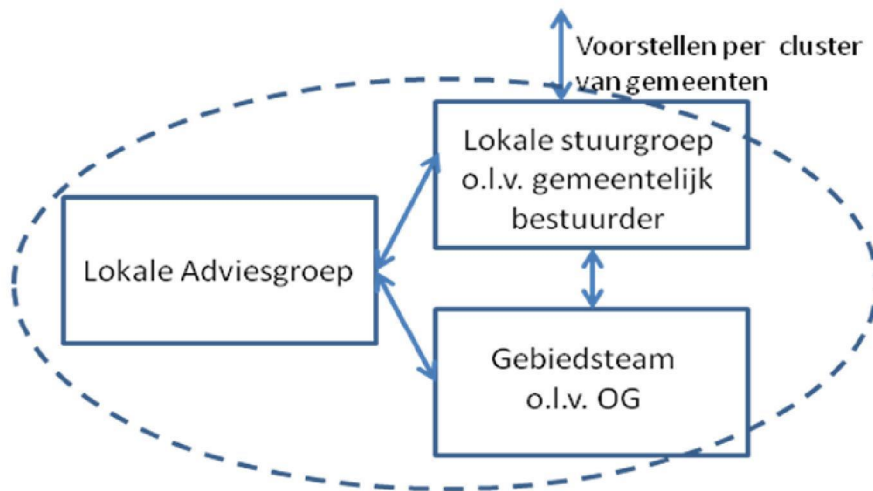
De sturing op het programma verloopt via lokale stuurgroepen, de Stuurgroep Aardbevingsbestendig en Kansrijk Groningen naar het Nationaal Bestuurlijk Overleg Aardbevingbestendig en Kansrijk Groningen.

Adviezen per gebied

Een gebiedsteam bestaat uit mensen van de Overheidsdienst Groningen en mensen vanuit de betreffende gemeente en eventueel de provincie. Het team staat onder de ambtelijke leiding van de Overheidsdienst Groningen. Een gebiedsteam wordt bestuurlijk aangestuurd door een lokale stuurgroep. Hiermee wordt bedoeld dat het voorstel voor het programma voor het desbetreffende cluster van gemeenten in samenspraak met de bestuurders tot stand komt en door hen wordt gedragen. De lokale stuurgroep neemt bestuurlijke verantwoordelijkheid voor het advies aan de Nationaal Coördinator over het onderdeel van het Programma Aardbevingbestendig en Kansrijk Groningen voor de desbetreffende gemeenten. In de stuurgroep nemen bestuurders van alle gemeenten deel, is het rijk vertegenwoordigd en mogelijk ook de provincie. De voorzitter van de lokale stuurgroep is een van de gemeentelijke bestuurders. De vertegenwoordiger van het rijk kan de vertegenwoordiger van het ministerie van BZK in de regio zijn, maar kan ook een andere rijksvertegenwoordiger zijn.

Voor elk cluster van gemeenten – dus per gebiedsteam - wordt er een adviesgroep van vertegenwoordigers van bewoners ingericht. De lokale adviesgroep wordt actief betrokken bij de planvorming en de uitvoering en adviseert de lokale stuurgroep. De lokale stuurgroep maakt expliciet hoe met dat advies wordt omgegaan. De inrichting van de adviesgroep wordt nader uitgewerkt in overleg met de Dialoogtafel. De Dialoogtafel is opgericht om gezamenlijk als overheden, NAM en maatschappelijke organisaties op consensus gericht overleg te voeren om te komen tot een breed draagvlak voor de aanpak en tot gedragen voorstellen voor maatregelen.

De gebiedsgerichte aanpak – inhoudelijk, bestuurlijk en maatschappelijk - is een belangrijke basis voor gedeeld eigenaarschap, gedragen voorstellen en voortvarende uitvoering in een gebied. Alles komt uiteindelijk samen in de jaarlijkse voorbereiding en de uitvoering van het Programma voor een Aardbevingbestendig en Kansrijk Groningen. Daarin wordt de samenhang geborgd.



Advies over het programma als geheel

Het samenhangende voorstel wordt besproken in de Stuurgroep Aardbevingbestendig en Kansrijk Groningen. Deze adviseert de Nationaal Coördinator over het totaal programma.

De Stuurgroep Aardbevingbestendig en Kansrijk Groningen wordt voorgezeten door de Nationaal Coördinator en bestaat verder uit:

- De verantwoordelijk bestuurders van de betrokken gemeenten;
- De verantwoordelijk bestuurder van de provincie;
- De SG of DG vanuit het Ministerie van Economische Zaken als coördinerend ministerie;
- Eén of meer DG's van de meest betrokken departementen.

De Nationaal Coördinator voert over het programma als geheel ook overleg met de Dialoogtafel. Dit wordt nader uitgewerkt op basis van de evaluatie van de Dialoogtafel die door de Rijksuniversiteit Groningen wordt uitgevoerd.

Los van deze structuur voor aansturing en verantwoording over het programma zal vanuit verschillende rijksverantwoordelijkheden bestuurlijk overleg nodig zijn met partijen in de regio. Uitgangspunt is dat dit overleg wordt gevoerd door de verantwoordelijke DG of DG's. Bij breder bestuurlijk overleg zal worden bekeken wie van rijkszijde deelneemt.

Finale bestuurlijke afstemming over het voorstel van de NCG

De finale bestuurlijke afstemming over het definitieve voorstel van de Nationaal Coördinator Groningen vindt plaats in het Nationaal Bestuurlijk Overleg Aardbevingbestendig en Kansrijk Groningen. Onder voorzitterschap van de minister van EZ als coördinerend minister, nemen aan dit bestuurlijk overleg deel:

- De Nationaal Coördinator;
- De Ministers die het mede aangaat;
- De verantwoordelijk gedeputeerde;
- De verantwoordelijke gemeentelijke bestuurders.

6.2.2

Besluitvorming

De besluitvormingsstructuur voor het programma is gebaseerd op de bestaande verdeling van verantwoordelijkheden tussen overheden. Er worden in deze fase nog geen voorstellen gedaan voor herschikking of mandatering van verantwoordelijkheden. De besluitvorming wordt getrapt opgebouwd. Dit leidt uiteindelijk tot nationale en regionale besluitvorming over het programma. Na besluitvorming vormt het programma de kaders voor de uitvoering.

Nationale en regionale besluitvorming

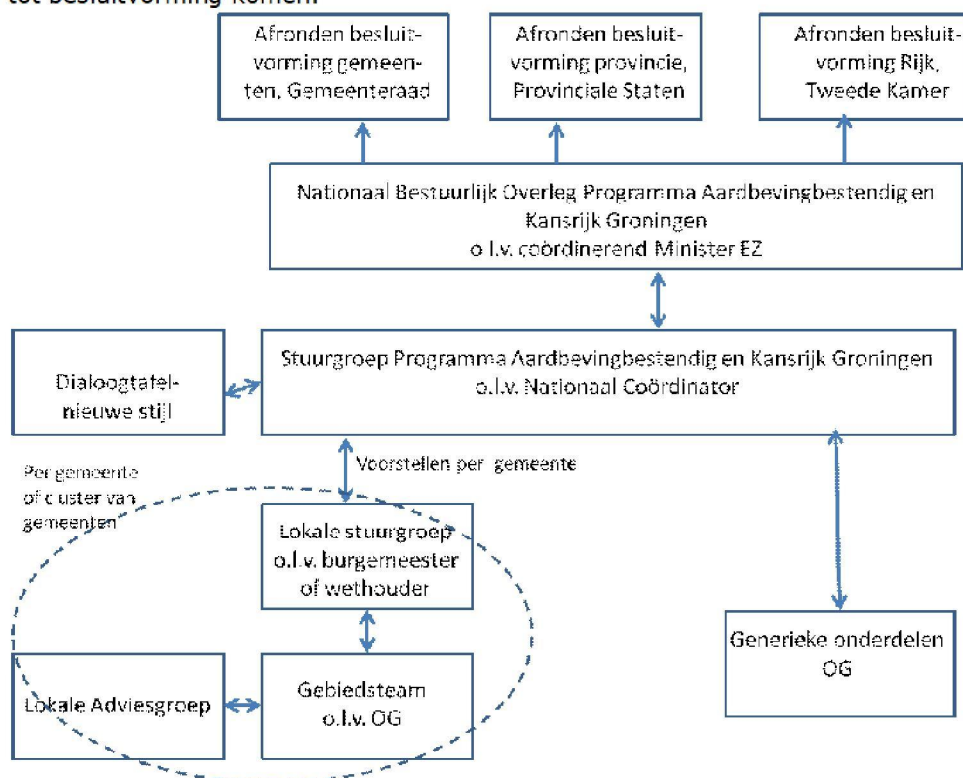
De besluitvorming wordt op regionaal niveau afgerond in de Gedeputeerde Staten en daarna de Provinciale Staten, Colleges van Burgemeester en Wethouders en tot slot in de Gemeenteraden. Op rijksniveau gebeurt dit via de Ministerraad en daarna de Tweede Kamer. Via de coördinerend Minister van Economische Zaken wordt de besluitvorming met de NAM afgerond.

Doordat alle partijen in het getrapte voorbereidingsproces zijn betrokken - onder de premisse dat dit goed is georganiseerd - is de verwachting dat de afronding van de besluitvorming snel en voortvarend kan verlopen. Besluiten die niet kunnen wachten op de jaarlijkse besluitvorming over het programma, moeten vanwege het belang van voortvarendheid genomen kunnen worden door de betreffende overheden danwel de Nationaal Coördinator voor zover dit binnen zijn taken past. In elk geval is er in dergelijke gevallen altijd een expliciet advies nodig van de Nationaal Coördinator of en hoe het betreffende besluit past in het samenhangende programma.

Besluitvorming in relatie tot de uitvoering

Met de jaarlijkse vaststelling van het programma liggen de inhoudelijke en financiële kaders voor de uitvoering van het programma vast. Er is op gemeentelijk niveau ruimte voor de lokale stuurgroep, onder leiding van de wethouder/burgemeester, om binnen de afgesproken kaders invulling te geven aan de uitvoering.

Voor zover ontwikkelingen het nodig maken om af te wijken van inhoudelijke en financiële afspraken uit het vastgestelde programma, is een wijzigingsvoorstel aan de Nationaal Coördinator nodig. Deze kan dat meenemen bij het opstellen van het eerstvolgende programma. Als dat niet kan wachten vanwege het belang van voortvarendheid kunnen door de betreffende overheden op advies van de Nationaal Coördinator danwel de Nationaal Coördinator voor zover dit binnen zijn taken past tot besluitvorming komen.



7 Transitie

7.1 Aard (instelling/oprichting)

De Overheidsdienst Groningen is een nieuw op te richten organisatie. Hieruit volgt dat er geen sprake is van reorganisatie, en dus ook niet van functievолgerschap van de medewerkers. Ook zal geen sprake zijn van een plaatsingsadviescommissie.

7.2 Uitgangspunten

1. De in te vullen functies zullen deels bestaan uit vaste formatie, en deels uit een flexibele schil. Dat maakt het mogelijk om flexibel mee te ademen met de vereisten van het werk, en de fase van organisatieopbouw (en te zijner tijd afbouw);
2. Medewerkers van de organisatie zijn bij in eerste instantie afkomstig van overheidsorganisaties (het Ministerie van EZ, van andere departementen, van de provincie en gemeenten);
3. Waar nodig pleegt de Overheidsdienst Groningen externe inhuur aanvullend op het eigen personeelsbestand;
4. Bij detacheringen is in principe sprake van detachering voor de volledige werktijd. Medewerkers van andere organisaties vertegenwoordigen de Overheidsdienst Groningen en niet de uitlenende organisatie;
5. De organisatie wordt fasegewijs opgebouwd;
6. Formatiewijzigingen vinden plaats via addenda op het Organisatiebesluit, en worden voorgelegd aan de OR.

7.3 Van Voorgenomen Organisatiebesluit naar Organisatiebesluit

De opbouw van de organisatie vindt fasegewijs plaats. Om een snelle start mogelijk te maken is voorafgaan aan het een basisorganisatie opgezet. Deze organisatie staat onder leiding van de Nationaal Coördinator en twee directeuren.

Na advisering door de medezeggenschap zal de bestuurder het Organisatiebesluit vaststellen.

De basisorganisatie zal zo snel mogelijk opgaan in de formele nieuwe organisatie. Medewerkers die op de vaste formatie geplaatst worden doorlopen eerst de afgesproken werving- en selectieprocedure.

7.4 Het aanwijzen van sleutelfuncties en het benoemen van sleutelfunctionarissen

Een sleutelfunctie is een functie waarin benoeming kan plaatsvinden vooruitlopend op de formele vaststelling van een Organisatiebesluit. In het algemeen zijn dit functies waaraan in het licht van de opbouw van de nieuwe organisatie specifieke eisen worden gesteld en die hierin een cruciale rol hebben. De opbouw van de organisatie kan hierdoor zonder vertraging voortgaan.

Het soort en het aantal aan te wijzen sleutelfuncties is moet met de OR worden gedeeld. Voor de benoeming van de sleutelfunctionarissen geldt geen officieel adviesrecht. Wel legt de Nationaal Coördinator Groningen de selectieprocedure en de functieprofielen voor aan de OR. Met de werving- en selectieprocedure zal worden gestart direct na het vaststellen van het Organisatiebesluit.

7.5 De werving en selectie van medewerkers

De procedure voor de werving en selectie van medewerkers voor de Overheidsdienst Groningen die op de vaste formatie van de dienst geplaatst worden, is ontleend aan het vacaturekader van het ministerie van Economische Zaken.. Afwijkend is dat ook de provincie Groningen en de betrokken gemeenten tot de interne arbeidsmarkt gerekend worden (en dus dezelfde voorrangspostie krijgen als kandidaten van EZ), zodat er sprake is van gelijkwaardige kansen. Het vacaturekader schrijft voor dat de vacatures die binnen EZ ontstaan stapsgewijs opengesteld worden. Bij elke stap wordt de kring van mogelijke sollicitanten vergroot:

- Stap 1: openstelling ten behoeve van voorrangsgroepen van het Ministerie van EZ, het Rijk, de provincie Groningen en de betrokken gemeenten;
- Stap 2: openstelling voor overige medewerkers van het Ministerie van EZ, het Rijk, de Provincie Groningen en betrokken gemeenten;
- Stap 3: openstelling buiten de publieke sector.

In overleg met de betrokken gemeenten en de provincie kan - indien nodig - bekeken worden of afwijking van de processtappen uit het vacaturekader op enig moment gewenst is. Als de vacaturehouder van mening is dat de vacature niet intern vervuld kan worden, dan is parallelle werving (gelijktijdig in- en extern) mogelijk. Hiervan kan sprake zijn indien de functie dermate specialistisch van aard is dat niet te verwachten is dat hiervoor EZ-kandidaten c.q. Rijkskandidaten worden gevonden.

Wanneer de vacaturehouder parallel wil gaan werven, zal hij daarover in overleg moeten treden met de ORK en Transforce, de mobiliteitsorganisatie van EZ. Indien de inschatting van de vacaturehouder door Transforce wordt onderbouwd, dan is parallelle werving mogelijk vanaf stap 1 en in combinatie met iedere vervolgstap. Ook bij parallelle werving is het een nadrukkelijke eis dat de vacaturehouder in de selectieprocedure rekening houdt met de voorrangsposties. Hij moet verantwoording kunnen afleggen over of - de in het vacaturekader - vastgelegde volgorde van behandeling van kandidatuur, is gehanteerd.

Toestemming voor parallelle werving wordt verleend door de SG.

Over de oprichting en proces van 'vulling' zal via de reguliere kanalen gecommuniceerd worden.

DEZE PAGINA BIJ LEVERING VAN HET DOCUMENT SCHRAPPEN

Log wijzigingen

Wijzigingen Hans Alders:

Doorgevoerd door **(10)(2e)**, aandachtspunten:

- Punt 3: paragraaf 1.4 niet aangepast (daar staat al 10 jaar); bij paragraaf 1.5 de aanduiding 2-3 jaar geschrapt.
- Punt 10: wel aangegeven dat het tijdelijk is, maar niet dat er een scanstraat in Groningen komt. ; verwijderd uit VOB