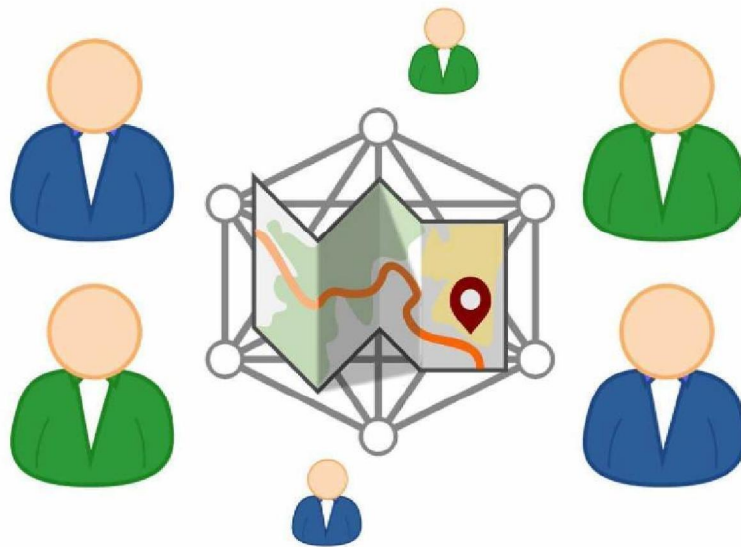


# Plan van aanpak voor een Informatieplatform Groningen



**verbinden en samenwerken**

in opdracht van  
de Nationaal Coördinator Groningen

Provincie Groningen: Samenstelling  
(10)(2e)  
Geonovum: (10)(2e)  
Geon: Bert Gerlofs

1 juli 2015

**Definitief**

## Inhoud

Inleiding .....	1
1. Informatieplatform Groningen .....	2
2. Stapsgewijze aanpak.....	3
3. Gegevens, diensten en producten.....	3
4. Standaarden .....	6
5. Informatiebeveiliging.....	7
6. Governance .....	8
7. Planning .....	8
8. Begroting .....	9
9. Risico management.....	9
Bijlage A. Gegevens .....	10
Bijlage B. Architectuur .....	15
Bijlage C. Activiteitenoverzicht na 1 juli 2015.....	21
Bijlage D. Begroting .....	22
Bijlage E. Risicoanalyse .....	23
Bijlage F. Bestaande voorzieningen .....	25

## Leeswijzer

Dit rapport omvat een plan van aanpak voor het Informatieplatform Groningen en is als volgt opgebouwd.

Na de inleiding, met daarin de opdracht en de context van het Informatieplatform Groningen, worden in paragraaf 1 de uitgangspunten van het Informatieplatform beschreven. Hoe het platform stapsgewijs gerealiseerd kan worden is onderwerp van paragraaf 2. In paragraaf 3 wordt ingegaan op de gegevensverzamelingen, die het hart vormen van het platform, en op de producten en diensten. De uitgangspunten voor de architectuur van het platform worden beschreven in paragraaf 4. Van groot belang is dat het platform, binnen de kaders van wet- en regelgeving, maximale openheid biedt aan afnemers. Daarover handelt paragraaf 5. De wijze waarop kan worden samengewerkt en welke verschillende rollen zijn te onderscheiden komt aan de orde in paragraaf 6 over governance. Tenslotte worden de planning, de begroting en het risicomanagement beschreven (paragraaf 7 t/m 9).

Nadere informatie in de vorm van overzichten en tabellen is toegevoegd in de bijlagen A t/m F.

NB Gegevens worden pas informatie als die gegevens betekenis krijgen voor iemand. Hoewel gegevens en informatie dus niet hetzelfde zijn gebruiken wij in dit rapport vanwege de leesbaarheid beide begrippen door elkaar heen. Om dezelfde reden worden ook de termen gegevens en data door elkaar gebruikt.

## Inleiding

### *De opdracht*

De Nationaal Coördinator Groningen (NCG) kan voor het realiseren van zijn ambitieuze programma niet zonder goede, betrouwbare en controleerbare informatie over aardbevingen en alles wat daarmee te maken heeft. Een Informatieplatform dat gegevens, informatie en kennis over het aardbevingsgebied met elkaar verbindt en toegankelijk maakt voor alle betrokkenen voorziet in die behoefte. Voor de overheid om besluiten voor te bereiden, plannen te maken en te monitoren. Voor kenniswerkers om hun rekenmodellen mee te voeden, voor burgers om zich te informeren, voor educatieve instellingen om actuele inzichten te kunnen gebruiken voor onderzoeksdoeleinden, of voor bedrijven die gebruik maken van de economische impuls.

In de fase van oprichting van de NCG is opdracht verleend aan de provincie Groningen om advies uit te brengen over het definiëren en ontwerpen van een dergelijk Informatieplatform met als resultaat een programma van eisen voor een (zo mogelijk standaard) GIS systeem<sup>1</sup> voor de NCG, de mogelijke koppelingen met al gebruikte systemen van andere actoren, een plan van aanpak voor het vervolgtrajec en een begroting van de kosten van aanschaf, gebruik en beheer. Dit rapport omvat het advies om te komen tot een toegankelijke omgeving waarbinnen alle relevante en beschikbare informatie wordt hergebruikt en kan worden geraadpleegd over het aardbevingsgebied, zoals de ondergrond, het landschap, de planologische status, de gebouwde omgeving (eigendomssituatie, woningtype, bouwjaar, kwaliteit, cultuur historische waarden, schades, uitgevoerde versterking en verduurzaming), enzovoorts.

### *De context*

De gevolgen van de gaswinning grijpen diep in op het dagelijks leven van de Groningers. Veel woningen hebben schade, er heerst onzekerheid over de toekomst en het vertrouwen in de overheid is de afgelopen jaren sterk gedaald. Rijk, provincie en gemeenten hebben de handen ineen geslagen om het vertrouwen te herwinnen en vaart te maken met het aanpakken van de uitdagingen waar het aardbevingsgebied voor staat. Groningen veiliger en leefbaarder maken, bewoners ontzorgen bij ingrijpende versterkingsmaatregelen en een heldere procedure ontwikkelen voor het oplossen van conflicten over bijvoorbeeld de afhandeling van schade. Met deze doelstellingen is de NCG per 1 juni 2015 gestart.

Toegang tot en combineren van gegevens is ingewikkeld door de veelheid aan betrokken instanties en de manier waarop de gegevens op dit moment beschikbaar worden gesteld. Voor een gebiedsgerichte aanpak waar de NCG nu voor staat, is het nodig dat alle betrokkenen hun besluiten en beleid baseren op dezelfde gegevens, dezelfde informatie en dezelfde kennis over het gebied en de problematiek. Dit is ook van toepassing op burgers en bedrijven die zich willen informeren over hun situatie en perspectief. Die komen nu terecht op een veelheid aan websites en bij verschillende bronnen. Bij het advies voor het op- en inrichten van het Informatieplatform wordt daarom niet alleen rekening gehouden met de opdracht aan de NCG, maar ook met de bijdrage die het platform kan leveren aan het herstel van vertrouwen van de burger in de overheid.

---

<sup>1</sup> GIS: Geografisch Informatie Systeem; een GIS is 'een verzameling werktuigen voor het verzamelen, opslaan, bewerken, analyseren en weergeven van ruimtelijke gegevens van de wereld om ons heen' (naar Peter Burrough, 1986)



## 1. Informatieplatform Groningen

Het Informatieplatform Groningen wordt vanuit bovenstaande opdracht en context opgebouwd. We hebben dat vertaald in het motto *‘verbinden en samenwerken’*, de ondertitel van dit rapport. Het Informatieplatform verbindt de veelheid aan gegevens letterlijk door ze te koppelen aan de geografische locatie. Dat maakt het mogelijk verschillende thema’s in onderling verband te beschouwen, en de verschillende onderdelen van het programma van de NCG op informatiekundig gebied te ondersteunen. We geloven er in dat door samenwerking van alle betrokken partijen – bronhouders, afnemers, overheid, burgers, bedrijfsleven, kennisinstellingen – het Informatieplatform een belangrijke bijdrage kan leveren aan de doelstellingen van de NCG. We hebben op basis hiervan een visie ontwikkeld die bestaat uit de volgende uitgangspunten:

- ***Het platform biedt toegang tot alle relevante en beschikbare gegevens die aan een locatie te koppelen is;***
- ***Gegevens zijn toegankelijk voor iedereen, met inachtneming van de eisen voor informatiebeveiliging en vanuit het principe ‘beheer bij de bron’;***
- ***Het platform biedt faciliteiten en diensten om gegevens op te vragen, te combineren, verwerken en te presenteren, bijvoorbeeld in de vorm van kaarten;***
- ***Het platform is gebaseerd op standaarden, bewezen technologie en kent een stapsgewijze opzet;***
- ***De governance structuur gaat uit van samenwerken en partnership.***

Het Informatieplatform fungeert als een ‘nutsvoorziening’ en biedt toegang tot bruikbare, betrouwbare en controleerbare informatie en gegevens. Het platform brengt de feitelijke situatie letterlijk in kaart: gasboringen, aardbevingen, dijken, wegen, historisch erfgoed, huizen, en voorzieningen zoals scholen en bibliotheken. Dit soort gegevens worden beschikbaar gesteld door verschillende bronhouders en worden voor de bezoeker in het Informatieplatform overzichtelijk samengebracht.

Het platform is voor iedereen toegankelijk, wat niet wil zeggen dat alle informatie op elk detailniveau voor iedereen toegankelijk is. De opzet van het platform vergt dat zorgvuldig wordt omgegaan met de gegevens. De aanwezige wet- en regelgeving wordt hierbij in acht genomen zoals de Wet op Bescherming Persoonsgegevens en de Wet Openbaarheid van Bestuur. Er zijn ongetwijfeld verschillen in de informatiebehoefte van de verschillende doelgroepen. Zo zal het bedrijfsleven behoefte hebben aan gegevens om veilig en energiezuinig te kunnen herstellen of bouwen. Zo zal de burger behoefte hebben aan gedetailleerde informatie over de eigen woonomgeving. Kennisinstellingen zullen gegevens nodig hebben voor onderzoek en als referentie. Ook de overheid is een doelgroep met eigen wensen en behoeften. Het vormgeven van de behoefte van doelgroepen zal gaan volgens het principe ‘de vrager is aan zet’.

Er zijn twee goede redenen om met vertrouwen aan de slag te gaan. In de eerste plaats zijn er veel basis ingrediënten al beschikbaar. Voor de inrichting van het platform kan gebruik gemaakt worden van bestaande openbare (basis)gegevens, open data en standaardvoorzieningen. Veel betrokken organisaties maken al gebruik van nationale standaarden (zie bijlage B). Door gebruik te maken van deze voorzieningen zal de realisatie van het Informatieplatform naar verwachting geen knelpunt vormen. Er zal wel de nodige tijd gaan zitten in het maken van goede afspraken met bronhouders en doelgroepen.

De tweede reden is dat de opbouw en de inrichting van het Informatieplatform evolutionair kan plaatsvinden. Eenvoudig beginnen door aanwezige, vaak statische informatie beschikbaar te stellen en op basis van de lopende ontwikkelingen en behoeften fasegewijs uitbreiden met bijvoorbeeld dynamische informatie. Het platform wordt dus stapsgewijs opgebouwd en uitgebreid.

## 2. Stapsgewijze aanpak

### *Fase 1 - informatiedienst op aanvraag*

In fase 1 (2015) wordt een informatiedienst op aanvraag opgezet. Deze informatiedienst bestaat uit (hergebruik van) openbare (basis)gegevens en open data. Het doel van deze fase is om snel een werkend platform beschikbaar te hebben waar de belangrijkste gegevens in zijn ondergebracht. Relevante gegevens worden verzameld, voorzien van metadata en worden opgenomen in het Informatieplatform. Hierdoor ontstaat een bundeling van actuele, betrouwbare gegevens van controleerbare kwaliteit. Vragen vanuit de NCG, die bestaan uit een samenstelling van verschillende gegevensbronnen worden door het GIS-team van een antwoord voorzien.

Belangrijk thema's in deze fase zijn het neerzetten van een schaalbare infrastructuur volgens de uitgewerkte architectuurprincipes, het regelen van beschikbaarstelling van data door de bronhouders en het opbouwen van een ondersteunend GIS-team.

### *Fase 2 - volwaardig Informatieplatform*

In fase 2 (2016) wordt deze informatiedienst uitgebreid tot een volwaardig Informatieplatform. Het Informatieplatform stelt gegevens beschikbaar aan verschillende doelgroepen: burgers, bedrijfsleven, kennisinstellingen en overheid. Er zullen gegevensverzamelingen vraaggestuurd worden toegevoegd en functionaliteit - in overleg met de doelgroepen - uitgebreid. Daar waar andere systemen informatievragen van doelgroepen beantwoorden zal het Informatieplatform doorverwijzen. Belangrijke aspecten zijn het inrichten van een webportaal, het regelen van de toegangsrechten van afnemers en integriteit van de gegevens. Het governance model gaat uit van het actief betrekken van de doelgroepen.

Belangrijk thema's in deze fase zijn het betrekken van alle belanghebbende doelgroepen, zodat zij voor hun aardbeving gerelateerde vragen vanuit het Informatieplatform van antwoorden worden voorzien, en het opbouwen van een vraaggestuurde ontsluiting van relevante informatie.

### *Fase 3 - het Informatieplatform als basisvoorziening*

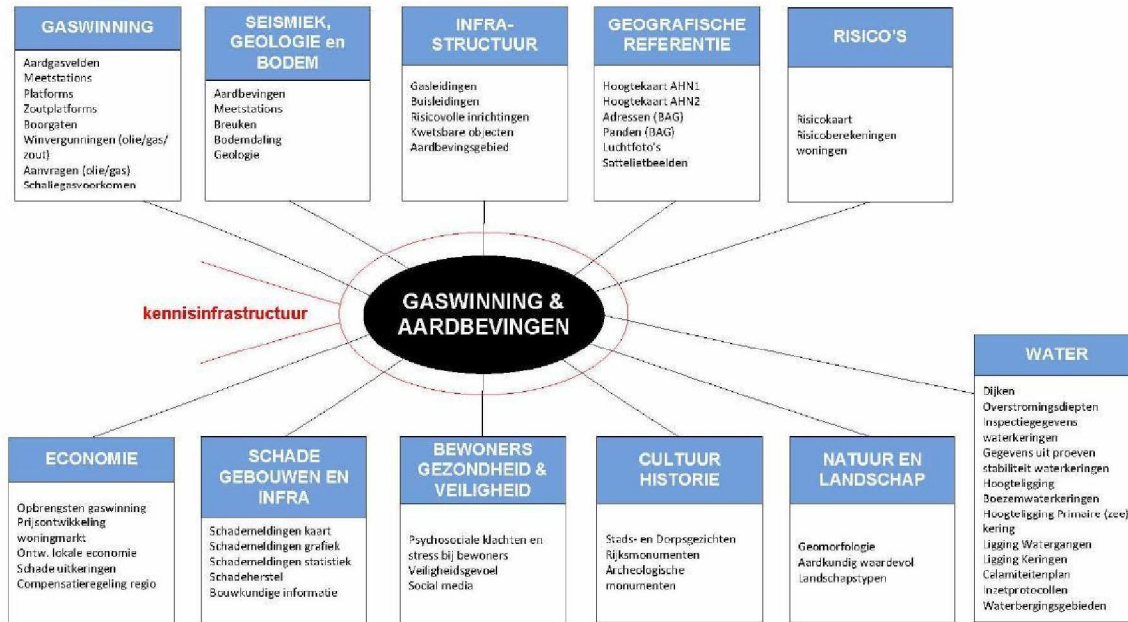
In de derde fase (2017) wordt het Informatieplatform verder uitgebreid. Het Informatieplatform is de basisvoorziening waar alle gegevens die te koppelen zijn aan een locatie bijeen worden gebracht en beschikbaar gesteld. Dat betekent dat er koppelingen zijn met bijvoorbeeld het zaakstelsel van het CVW en de modelleeromgeving van kennisinstellingen. Daarmee is het Informatieplatform DE vraagbaak en het geweten voor alle relevante informatie in het aardbevingsgebied. Het Informatieplatform ondersteunt alle processen waar gebiedsgebonden informatie een rol speelt.

## 3. Gegevens, diensten en producten

### *Gegevens*

Gegevens vormen het hart van het Informatieplatform. Veel relevante gegevens van veel verschillende thema's worden al bij een groot aantal verschillende bronhouders beheerd (zie

onderstaande figuur). In het Informatieplatform worden de gegevens gebundeld en aangeboden aan alle afnemers.



Er is een inventarisatie uitgevoerd van relevante gegevens in beschikbare registers en op websites, zoals Publieke Dienstverlening op de Kaart (PDOK) en de websites van de GBB en de NAM. In bijlage A is een overzicht van onze inventarisatie opgenomen. Er is een voorlopige indeling in thema's gemaakt, zoals gebouwen, cultuur historie, krimp, leefbaarheid, economie.

Zo snel mogelijk zal gestart worden met het via het platform beschikbaar stellen van een basisinrichting met een aantal gegevensverzamelingen uit deze inventarisatie. De verdere uitbreiding van het Informatieplatform zal vraaggestuurd zijn. Welke gegevens worden opgenomen hangt af van de vraag, zowel van de overheid als van andere doelgroepen. In deze evolutionaire aanpak zijn meerdere iteratieslagen voorzien.

Beschikbaarstelling van data aan het Informatieplatform zal niet vrijblijvend zijn. Vooral voor de niet-openbare gegevens zal de komende tijd energie gaan zitten in het maken van goede afspraken met bronhouders, zodat zij er op kunnen vertrouwen dat zij hun gegevensverzamelingen op een veilige manier beschikbaar kunnen stellen en de afnemers er op kunnen vertrouwen dat de gegevens ook beschikbaar en actueel zijn en blijven.

Het Informatieplatform Groningen kan alleen vertrouwen uitstralen op basis van erkende kwaliteit. Om dit te realiseren worden aan de gegevens en de informatieproducten kwaliteitseisen gesteld die te maken hebben met herleidbaarheid tot de bron. Afnemers moeten kunnen nagaan waar gegevens vandaan komen en hoe de kaartproducten tot stand zijn gekomen.

#### *Diensten en producten*

Het Informatieplatform beantwoordt vragen van afnemers. Voor veel gestelde vragen worden standaardproducten gemaakt. Het is mogelijk om gegevens te raadplegen, combineren, verwerken en presenteren, onder andere in kaartvorm. Kaarten zijn een uitstekend hulpmiddel om informatie te visualiseren, te ordenen, patronen waar te nemen, inzicht te krijgen in ruimtelijke effecten van



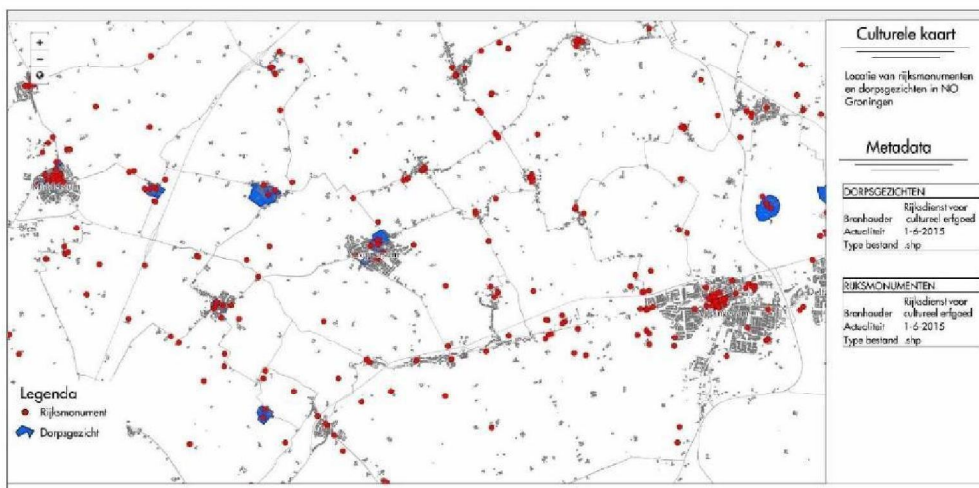
beleidskeuzen en maatregelen gebiedsgericht te monitoren. Door de locatie kunnen gegevens aan elkaar gekoppeld worden. De kaart is dan ook een belangrijke vorm waarop de gegevens en informatie wordt gepresenteerd.

De beschikbaarheid van verschillende gegevensbronnen via het Informatieplatform Groningen, het combineren van gegevens uit die bronnen en vervolgens het analyseren moet vragen van afnemers beantwoorden. Analyses kunnen vervolgens ondersteuning bieden aan beleidsontwikkeling.

Om wat meer zicht te geven op de meerwaarde van het Informatieplatform Groningen en het gebruik van geo-informatie zijn hieronder enkele voorbeelden uitgewerkt.

#### Voorbeeld Rijksmonumenten

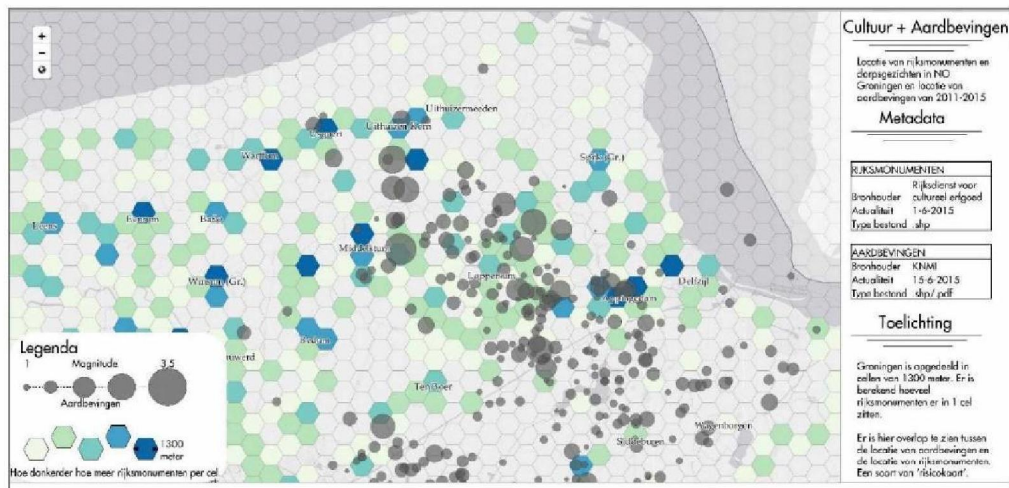
Om de vraag waar liggen de (meeste) Rijksmonumenten te beantwoorden is het voldoende om de Rijksmonumenten op kaart te presenteren.



De kaart van Loppersum en omgeving laat zien dat er relatief veel Rijksmonumenten buiten de dorpskernen liggen met de concentraties van monumenten in de kernen. Deze gegevens komen van de Rijksdienst voor Cultureel Erfgoed en zijn openbaar.

#### Voorbeeld kwetsbaarheid monumenten

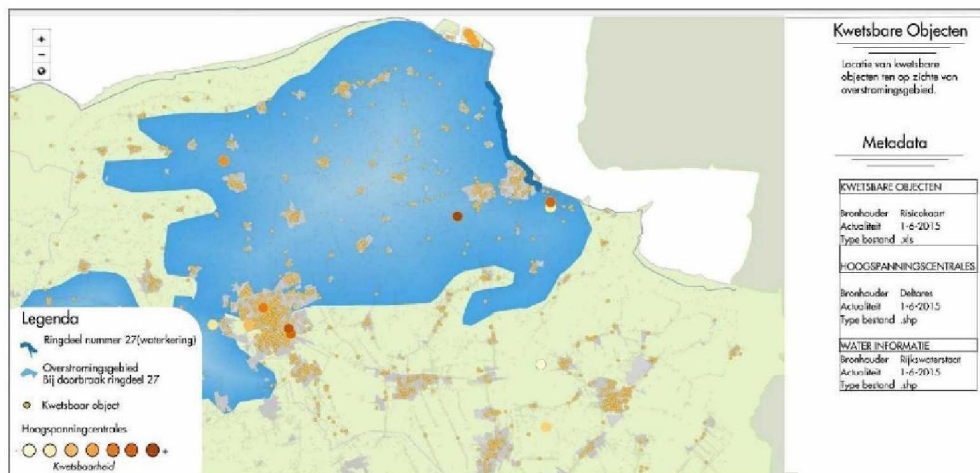
Het kan van belang zijn om te weten welke rijksmonumenten getroffen zijn door aardbevingen.



De kaart geeft de ruimtelijke relatie weer tussen aardbevingen en de dichtheid van Rijksmonumenten. De kracht van aardbevingen in het gebied is gevisualiseerd met cirkels en de dichtheid aan Rijksmonumenten door kleur van cellen. De gegevensbronnen zijn de Rijksdienst voor Cultureel Erfgoed en het KNMI. Beide bronnen zijn openbaar.

### Overstroming

Een ander voorbeeld van het combineren van al beschikbare openbare gegevens bestaat uit de locatie van hoogspanningscentrales en een overstromingsgebied ten gevolge van een doorbraak in de dijk tussen Delfzijl en de Eemshaven.



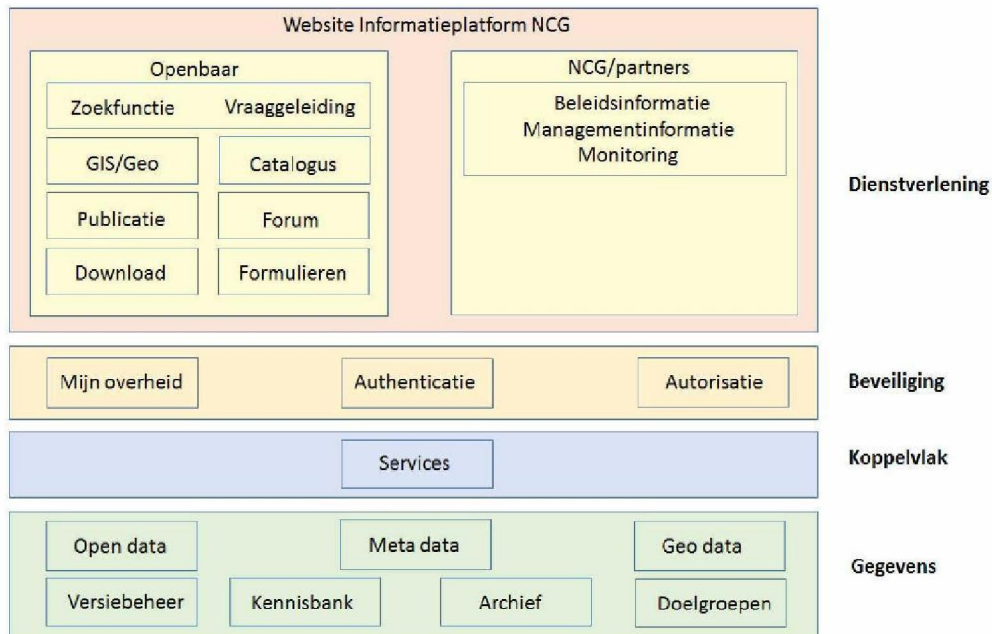
De locatie van hoogspanningscentrales is afkomstig van Deltares, de gegevens met betrekking tot het overstromingsgebied komen van Rijkswaterstaat. Voor de kwetsbare objecten zijn gegevens uit de landelijke Risicokaart gebruikt. Ook al deze gegevensbestanden zijn openbaar.

## 4. Standaarden

Uitgangspunt is dat het Informatieplatform Groningen voldoet aan de Nederlandse standaarden voor het digitaal delen van gegevens binnen de overheid en met burgers en bedrijven. De bronhouders en de afnemers van het Informatieplatform communiceren op basis van berichtenverkeer en hierdoor blijft de taakuitvoering van de bronhouders in tact (beheer bij de bron). Met bewezen technologie en



hergebruik van bestaande componenten kunnen de bronnen aan elkaar worden gekoppeld zonder dat de NCG een eigen databank hoeft in te richten. Het Informatieplatform bevat daarmee schematisch de volgende componenten (zie onderstaande figuur). Een compleet overzicht van relevante architectuur principes en -componenten is als bijlage B opgenomen.



#### Architectuur Informatieplatform Groningen

NB de "Website Informatieplatform NCG" is een onderdeel van de website van de NCG.

## 5. Informatiebeveiliging

Een goede informatiebeveiliging moet garanties bieden voor de betrouwbaarheid van het Informatieplatform. Informatiebeveiliging is erop gericht om organisaties, mensen en systemen binnen de kaders van wet- en regelgeving maximale openheid te bieden. Wanneer voor iedereen duidelijk is wat wél en niet mag, ontstaat er ruimte om gegevens (of ook informatie) waarvoor dit is toegestaan zonder belemmeringen met elkaar te delen.

Voor het draagvlak van het Informatieplatform en de doelstellingen van de NCG is betrouwbaarheid van het grootste belang. Het gaat hierbij niet alleen om de betrouwbaarheid van applicaties en technische infrastructuur, maar ook om de organisatie, medewerkers, processen en gegevensstromen.

Een betrouwbaar Informatieplatform is een platform dat belanghebbenden optimaal ondersteunt bij het delen van gegevens en informatie, en dat tegelijkertijd de beschikbaarheid, integriteit en vertrouwelijkheid hiervan garandeert.

1. Beschikbaarheid heeft betrekking op welke gegevens toegankelijk en bruikbaar zijn voor afnemers.
2. Integriteit gaat over de nauwkeurigheid en volledigheid van gegevens, en dat bewerkingen op gegevens geautoriseerd zijn en juist en volledig worden uitgevoerd.
3. Vertrouwelijkheid omvat afspraken dat gegevens alleen worden verstrekt aan personen die daarvoor gemachtigd zijn; daarbij wordt onder andere rekening gehouden met privacybescherming. Indien nodig worden gegevens geaggregeerd of geanonimiseerd.

Het is evident dat de informatiebeveiliging continue, methodische aandacht vergt. Niet alleen tijdens de ontwerp- en realisatiefase, maar ook in de beheerfase.

## 6. Governance

Voor de governance gaan we uit van samenwerken en partnership, en uiteraard van het helder beleggen van rollen, taken en verantwoordelijkheden. We zijn er van overtuigd dat samenwerken essentieel is voor het aanleggen van een goede informatiebasis voor het aardbevingsgebied waarmee succesvol wordt bijgedragen aan de doelstellingen van de NCG. Deze samenwerking is niet vrijblijvend, en kan het beste vorm krijgen in partnerships waarin partijen hun inbreng en commitment vastleggen.

We achten het van belang dat het Informatieplatform Groningen regionaal vorm en inhoud krijgt en dat er bij het organisatorisch onderbrengen van het platform wordt uitgegaan van optimaal draagvlak en maximale draagkracht.

Voor het beleggen van taken, verantwoordelijkheden en bevoegdheden onderscheiden we de volgende rollen:

- a. Eigenaarschap: de formele opdrachtgever en 'eigenaar' van het Informatieplatform is de NCG. Deze zorgt ervoor dat het platform optimaal kan functioneren, door de benodigde organisatorische afspraken te maken en financiële middelen te regelen.
- b. Partners: alle betrokken partijen zijn partners van het Informatieplatform Groningen. In het partneroverleg ontmoeten afnemers en bronhouders elkaar om de eigenaar te adviseren over de vorm en inhoud van het platform.
- c. Bronhouders: de bronhouders hebben tot taak de juiste gegevens tegen de juiste voorwaarden in het platform beschikbaar te stellen. Met andere woorden het creëren van een juist aanbod.
- d. GIS-team: dit team heeft tot taak om servicegericht vragen te vertalen in antwoorden en de voorwaarden te scheppen voor optimaal gebruik van het platform.
- e. Audit-team: dit team heeft tot taak om op verzoek van de partners het verkeer van vraag en aanbod in het Informatieplatform periodiek te monitoren op wet- en regelgeving, informatiebeveiliging, architectuur, en geleverde producten en diensten en op basis daarvan aanbevelingen te doen aan de eigenaar.

## 7. Planning

Om te komen tot een werkend Informatieplatform Groningen is na oplevering van dit document op 1 juli 2015 nog wel het een en ander aan voorbereiding nodig. We onderkennen de noodzaak om de winkel snel te kunnen openen en stellen daartoe de volgende twee sporen voor.

- In de maand juli wordt door de opstellers van dit rapport een concreet voorstel uitgewerkt hoe de winkel vanaf 1 augustus 2015 kan worden geopend. Belangrijk onderdeel daarvan is het inrichten van een (tijdelijk) GIS-team.

- In de maanden juli tot en met september 2015 wordt door de opstellers van dit rapport het plan van aanpak nader geconcretiseerd en afgestemd met de andere werkgroepen en de relevante omgeving zodat een volwaardig Informatieplatform kan worden opgebouwd.

Het activiteitenoverzicht na 1 juli 2015 is als bijlage C opgenomen.

## 8. Begroting

De kosten voor het Informatieplatform Groningen zijn te verdelen in investeringskosten en structurele kosten. In totaal bedraagt de investering voor technische hulpmiddelen € 390.000. Deze investering is verdeeld over 2015 en 2016, met het zwaartepunt in 2016. De personele inzet bedraagt in 2015 in totaal 5,25 fte met een lichte uitbreiding naar 5,75 fte in 2016 en 6,25 fte in 2017 en daarna.

Al met al gaat het vanaf september 2015 om een investeringslast van € 150.000 en een structurele last van € 230.000. Voor 2016 zal de investering € 320.000 zijn en zijn structurele kosten € 670.000. Vanaf 2017 stabiliseert de investeringslast naar € 70.000 en de structurele last naar € 720.000.

Een meer gedetailleerde begroting is opgenomen in bijlage D.

## 9. Risico management

De werkgroep heeft een risicoanalyse uitgevoerd waaruit blijkt dat de belangrijkste risico's zijn:

- Het Informatieplatform Groningen wordt door gebruikers als niet onafhankelijk ervaren;
- Alle vereiste/gewenste gegevens worden niet gedeeld;
- Er is onvoldoende aandacht voor de bescherming van persoonsgegevens.

Als de bijbehorende maatregelen niet worden uitgevoerd zal het Informatieplatform de door de NCG gewenste functie niet krijgen. Zie voor de volledige risicoanalyse bijlage E.



## Bijlage A. Gegevens

Aan de gegevens en de informatieproducten worden kwaliteitseisen gesteld.

- Kwaliteit van gegevens:
  - Herleidbaarheid: de gegevens moeten actueel, juist en volledig zijn en voor ieder belanghebbende moet de kwaliteit ook controleerbaar zijn. In het Informatieplatform zal van elke dataset in de metadata de kwaliteitsinformatie beschikbaar moeten zijn. Om de kwaliteit te garanderen zullen afspraken (databeschikbaarstellingsovereenkomsten) worden gemaakt met de dataleveranciers over beschikbaarheid, mate van openbaarheid (bij voorkeur open data voor hergebruik) , frequentie van update e.d.. Het delen van de data zal op zich zelf ook al bijdragen aan de kwaliteit van de data, doordat omissies in een vroegtijdig stadium worden geconstateerd en verbeterd.
  - Herbruikbaarheid: het streven is om databronnen als open data ter beschikking te stellen. De gegevens toegankelijk voor iedereen voor zover wet- en regelgeving dat toelaten ("open data, tenzij...").
- Kwaliteit van informatieproducten:
  - Herleidbaarheid: informatie is herleidbaar tot aan de bron. De stappen om te komen vanuit bronnen tot informatie is eenduidig beschreven en vastgelegd. De metadata van de gebruikte bronnen wordt meegeleverd.
  - Herbruikbaarheid: de verwerking van de data tot antwoorden, of producten worden beschreven in inzichtelijke en reproduceerbare processtappen. Zo mogelijk wordt de procedure (code) zelf ook beschikbaar gesteld. Procedures moeten herhaalbaar zijn, voor als er nieuwe gegevens beschikbaar komen, of behoefte is om bijvoorbeeld voor andere gebieden (gemeenten, waterschappen) uit te werken.

De inventarisatie van gegevensbronnen in de maand juni 2015 heeft de volgende lijst van gegevensverzamelingen opgeleverd.

### Overzicht van relevante gegevensverzamelingen per thema

Thema	Beschikbaar	Openbaar	Dataset	Bron
Beleid	x	x	Bestemmingsplannen	www.ruimtelijkeplannen.nl
Beleid	x	x	Structuurvisies	www.ruimtelijkeplannen.nl
Beleid	x	x	CVW-contouren	CVW
Bewoners, gezondheid en veiligheid	x	x	Bevolkingskernen	CBS
Bewoners, gezondheid en veiligheid	x	x	Wijken	CBS
Bewoners, gezondheid en veiligheid		pm	woningvoorraad	gemeenten
Bewoners, gezondheid en veiligheid		pm	demografische gegevens	sociaal planbureau Groningen

Bewoners, gezondheid en veiligheid	x	x	Statische gezondheidsdata	RIVM
Bewoners, gezondheid en veiligheid	x	x	Gezondheid (per provincie)	CBS
Bewoners, gezondheid en veiligheid	x	x	Inwoners per gemeente, wijk, buurt, vierkant 100m en vierkant 500m	CBS
Cultuurhistorie			monumentale panden	gemeenten
Cultuurhistorie	x	x	Archeologische monumenten	Rijksdienst voor het cultureel erfgoed
Cultuurhistorie	x	x	Rijksmonumenten	Rijksdienst voor het cultureel erfgoed
Cultuurhistorie	x	x	Stads- en Dorpsgezichten	Rijksdienst voor het cultureel erfgoed
Economie	x	pm	leegstand	gemeenten
Economie		pm	werkgelegenheid/uitkeringen/bedrijven	gemeenten
Economie		pm	erkende bouwbedrijven	CVW
Gaswinning	x	x	Aanvragen (olie/gas)	Olie en Gasportaal TNO
Gaswinning	x	x	Aardgasvelden	Olie en Gasportaal TNO
Gaswinning	x	x	Boorgatdeviatie	Olie en Gasportaal TNO met eigen aanpassingen
Gaswinning	x	x	Boorgaten	Olie en Gasportaal TNO
Gaswinning	x	x	Boorgatrichting	Olie en Gasportaal TNO met eigen aanpassingen
Gaswinning	x	x	NAM booractiviteiten	NAM Platform
Gaswinning	x	x	NAM locaties	NAM Website
Gaswinning	x	x	Opslagvergunningen (olie/gas/zout)	Olie en Gasportaal TNO
Gaswinning	x	x	Platforms	Olie en Gasportaal TNO
Gaswinning	x	x	Schaliegasvoorkomen	Olie en Gasportaal TNO
Gaswinning	x	x	Winvergunningen (olie/gas/zout)	Olie en Gasportaal TNO
Gaswinning	x	x	Zoutplatforms	Olie en Gasportaal TNO
Gebouwen	x	x	Panden	PDOK/Kadaster
Gebouwen	x	pm	Bouwvergunningen	gemeenten
Gebouwen	x	pm	WOZ-waarden	gemeenten
Gebouwen	x	pm	WOZ-gegevens	gemeenten
Gebouwen		pm	type woningen (vrijstaand, rijtje, twee-onder-een-kap)	gemeenten
Gebouwen	x	pm	eigendom (particulier / woningcorporatie)	Kadaster of WOZ
Gebouwen		pm	WOZ reclamerings	gemeenten
Gebouwen		pm	hoogbouw/laagbouw	gemeenten
Gebouwen	x	pm	bouwjaar	BAG
Gebouwen		pm	bouwtekeningen	gemeenten
Gebouwen	x	pm	sloopvergunningen	gemeenten
Gebouwen	x	x	Landbouwbedrijven	RVO
Gebouwen		pm	NPR classificatie	op basis van BAG-panden
Geografische referentie	x	x	Adressen	PDOK/Kadaster
Geografische referentie	x	x	BRT Achtergrondkaart	PDOK/Kadaster
Geografische referentie	x	x	Gemeentekaart	Samengesteld vanuit BAG woonplaatsen
Geografische referentie	x	x	Hoogtekaart AHN1	PDOK/Kadaster

Geografische referentie	x	x	Hoogtekaart AHN2	PDOK/Kadaster
Geografische referentie	x	x	Luchtfoto PDOK	PDOK/Kadaster
Geografische referentie	x	x	BRK	PDOK/Kadaster
Geografische referentie	x	x	NHR	KvK
Geografische referentie	x	x	BGT	PDOK/Kadaster
Geografische referentie	x	x	BRT	PDOK/Kadaster
Infrastructuur	x	x	Buisleidingen	Risicokaart
Infrastructuur	x	x	Gasleidingen	Risicokaart
Infrastructuur	x	x	Hoogspanningsleidingen	Website Hoogspanningsnet
Infrastructuur	x	x	Nationaal wegen bestand - wegen	Rijkwaterstaat
Infrastructuur	x	x	Nuts-netwerken	WION-partijen (excl. Telecom)
Natuur en landschap	x	x	Bestand Bodem gebruik	CBS
Natuur en landschap	x	x	Aardkundig waardevol	Provincie Groningen via Provinciaal GeoRegister
Natuur en landschap	x	x	Landschapstypen	Provincie Groningen via Provinciaal GeoRegister
Risico's	x	x	Inrichtingen uit E-MJV registratie	RIVM
Risico's		pm	risico per type gebouw (gekoppeld aan hoogbouw/laagbouw)	
Risico's		pm	risico per type gebouw (gekoppeld aan bouwjaarklasse)	
Risico's	x	x	Kwetsbare objecten	Risicokaart
Risico's	x	x	Risicokaart services	Risicokaart
Risico's	x	x	Risicovolle inrichtingen	Risicokaart
Risico's	x	pm	contouren kaart aardbevingsrisico	NAM
Risico's		x	contouren regelingen kaart (mbt aardbevingen)	NCG
Risico's	x	x	Overstromingsdiepten	Risicokaart
Risico's		pm	Calamiteitenplan	Waterschappen
Risico's		pm	Inzetprotocollen Waterbergingsgebieden	Waterschappen
Schade	x	x	Schademeldingen per gemeente	NAM (meldingen)
Schade	x	x	Aantal aanvragen voor de waarderegeling per gemeente	NAM (aanvragen)
Schade		pm	inspecties (gepland /uitgevoerd)	CVW
Schade		pm	versterkingsgegevens	CVW
Schade		pm	schade gegevens op adres	CVW
Schade		pm	acuut onveilige situaties	CVW
Schade		pm	veiligheidsissues direct voortkomend uit aardbevingschade	CVW
Schade		pm	maatregelen rijtjeshuizen	CVW
Schade		pm	maatregelen huizen en scholen	CVW
Schade		pm	aanvragen waarderegeling op adres	NAM
Seismiek	x	x	Bodemkaart (1:50.000) uit BIS	TNO
Seismiek	x	x	Bodemkaart (1:250.000) uit BIS	TNO
Seismiek, geologie en bodem	x	x	Aardbevingen	KNMI
Seismiek, geologie en bodem	x	x	Seismische stations	KNMI

Seismiek, geologie en bodem	x	x	Bodemdaling tot 2008	NAM
Seismiek, geologie en bodem	x	x	Prognose bodemdaling tot 2080	NAM
Seismiek, geologie en bodem	x	x	Aardbevingen	KNMI
Seismiek, geologie en bodem	x	x	Aardbevingsgebied	Risicokaart
Seismiek, geologie en bodem	x	x	Bodemdaling	NAM Platform
Seismiek, geologie en bodem	x	x	Breuken	Olie en Gasportaal TNO
Seismiek, geologie en bodem	x	x	Geofoons	NAM
Seismiek, geologie en bodem	x	x	Geologie	TNO
Seismiek, geologie en bodem	x	x	Geomorfologie	Provincie Groningen via Provinciaal GeoRegister
Seismiek, geologie en bodem	x	x	KNMI Geplande Meetstations	KNMI
Seismiek, geologie en bodem	x	x	KNMI Meetstations	KNMI
Seismiek, geologie en bodem	x	x	KNMI PGA Contouren	KNMI rapport
Water	x	x	Dijken	Rijkswaterstaat
Water	x	x	Kunstwerken	Objectcatalogus provincie Groningen
Water	x	x	MEGO Overstromingsdata	Website overstromik
Water	x	x	Waterschapsgrenzen	Unie van Waterschappen/ Waterschapshuis
Water	x	x	Digitaal Topografisch Bestand (DTB) voor waterlopen, kade, waterkering en kunstwerken	Rijkswaterstaat
Water	x	x	Waterlopen	Waterschappen
Water	x	x	Deelstroomgebieden	Waterschappen
Water	x	x	Peilgebieden	Waterschappen
Water	x	x	Datasets kade, waterkering, kunstwerken	Waterschappen
Water	x	x	Grondwaterbeschermingsgebieden	Provincies
Water		pm	Inspectiegegevens waterkeringen	Waterschappen
Water		pm	Gegevens uit proeven stabiliteit waterkeringen	Waterschappen
Water		pm	Hoogteligging boezemwaterkeringen	Waterschappen
Water		pm	Hoogteligging Primaire (zee) kering	Waterschappen
Water		pm	Peilgegevens	Waterschappen
Gebouwen			<b>typering gebouwen</b>	Kadaster
		pm	overheidsgebouwen	

		pm	schoolgebouwen	
		pm	sociaal-culturele instellingen	
		pm	sportief recreatieve instellingen	
		pm	winkels	
		pm	bedrijfspanen particulier bezit	
		pm	bedrijfspanen beleggers	
		pm	zorg en welzijn instellingen	
		pm	agrarisch	
		pm	monumenten	
		pm	calamiteitenopvang	
Gebouwen			<b>typering eigendom</b>	Kadaster
		pm	particulier	
		pm	vereniging van eigenaren	
		pm	beleggers	
		pm	woningcorporaties	
Gebouwen			<b>woningen naar kenmerk</b>	
		pm	mate van aardbevingbestendig	
		pm	kosten om het aardbevingbestendig te maken	
		pm	architectonisch, cultuur-historisch bijzonder etc.	
		pm	energieneutraal	
		pm	aangepaste woningen	
Risico			<b>aardbevingbestendigheid</b>	
		pm	gebouwen	
		pm	wegen	
		pm	dijken	
		pm	leidingen	
		pm	beschoeiingen	
		pm	industriële installaties en terreinen	

## Bijlage B. Architectuur

Deze bijlage bevat inhoudelijke kaders voor het ontwerp en de realisatie van het Informatieplatform Groningen. Het gaat om de architectuurprincipes, -richtlijnen en -standaarden die leidend zijn bij het nemen van ontwerp- en inrichtingsbeslissingen voor het Informatieplatform in lijn met de rol van de NCG. Deze architectuurkaders zijn niet vrijblijvend. Er geldt: pas toe of leg uit. Het kan soms nodig zijn om af te wijken, maar dit mag alleen in overleg en met een goede onderbouwing.

### *Overheidsbrede architectuurkaders*

Het Informatieplatform faciliteert en coördineert de samenwerking en de gegevensuitwisseling tussen belanghebbende instanties. De Nederlandse Overheid Referentie Architectuur (NORA) is de Nederlandse norm voor het digitaal delen van gegevens binnen de overheid en met burgers en bedrijven. Uitgangspunt is dat het Informatieplatform past binnen de kaders van de NORA. Bij het realiseren van verbindingen tussen het platform en afnemers van gegevens of gegevensleveranciers is de NORA de basis.

De NORA gaat uit van een servicegerichte architectuur (SGA). Met een SGA kan op een flexibele manier invulling worden gegeven aan het Informatieplatform als knooppunt voor informatie- en gegevensstromen. Een SGA werkt op basis van berichtenverkeer (i.p.v. koppelingen). Het bundelen, uitwisselen en distribueren van gegevens volgens de principes van een SGA laat de huidige taakuitvoering door de bronhouders in tact. Met bewezen technologie kunnen de bronnen aan elkaar worden gekoppeld zonder dat de NCG per se een eigen databank hoeft in te richten. Kortom, met een SGA blijft het beheer van en de verantwoordelijkheid voor de brongegevens bij de organisatie waar het thuis hoort.

Om de interoperabiliteit (uitwisselbaarheid) te vergroten zijn er binnen de overheid afspraken gemaakt over standaarden voor het uitwisselen van gegevens. Interoperabiliteit is de mate waarin organisaties, mensen en systemen van elkaars diensten gebruik kunnen maken en gegevens kunnen delen. Gegevens worden uitgewisseld in open standaarden. Welke specifieke open standaarden voor bepaalde toepassingen gebruikt worden, is vastgelegd in de lijsten van het College en Forum Standaardisatie. Ook het Informatieplatform van de NCG is gebonden aan de open standaarden op deze lijsten.

Wet- en regelgeving is in sommige gevallen ook bepalend voor architectuurkeuzes. Het meest sprekende voorbeeld is het verplicht gebruik van de basisregistraties, maar het geldt ook voor andere bouwstenen van de e-overheid. Overheidsbreed wordt er bovendien gewerkt aan een Nationale Geo Informatie Infrastructuur (NGII). Het Informatieplatform moet gebruik maken van de landelijke bouwstenen en passen binnen de NGII.

### *Architectuurprincipes*

De meest relevante architectuurprincipes uit de NORA voor het Informatieplatform Groningen zijn hieronder beschreven.

#### **Proactief**

Het Informatieplatform is proactief. Afnemers worden geattendeerd op nieuwe gegevens of informatie die voor hen relevant kan zijn. Een afnemer kan een organisatie, persoon of een systeem zijn. Het Informatieplatform anticipeert op nieuwe bestuurlijke, maatschappelijke of technische ontwikkelingen.

- De juiste informatie of gegevens worden op het juiste moment aan de juiste afnemer geleverd.

- Doelgroepen worden geattendeerd op de voor hen relevante gegevens en informatie.
- Afnemers krijgen de ruimte om de gegevens die worden aangeboden naar eigen inzicht verder te verwerken en te verrijken. Ze hebben hierin een eigen verantwoordelijkheid.
- Er is een zoekfunctie beschikbaar waarmee afnemers snel inzage informatie en gegevens kunnen krijgen.
- Het Informatieplatform stelt informatie over nieuwe wet- en regelgeving beschikbaar. Afnemers worden bij wijzigingen actief op de hoogte gebracht.
- Actuele informatie over aardbevingen wordt actief aan afnemers aangeboden.
- Het Informatieplatform is flexibel. Het kan snel en eenvoudig inspelen op nieuwe ontwikkelingen en informatievragen.

Architectuurcomponenten:

- Publicatiefunctie;
- Mijn Overheid;
- Zoekfunctie;
- Kennisbank.

### **Vindbaar**

De NCG wil doelgroepen informatie en gegevens bieden die makkelijk te doorzoeken en eenvoudig vindbaar zijn.

- Er is één logische plek (knooppunt) waar iedereen zoveel mogelijk aardbevingsgerelateerde informatie en gegevens kan vinden die voor hem of haar van belang is.
- Gegevens worden digitaal ontsloten in een gestructureerd, machine-leesbaar formaat.
- Het maakt niet uit of gegevens op lokaal, regionaal of landelijk niveau worden verzameld en beheer. Ze zijn via het knooppunt altijd eenvoudig terug te vinden en te gebruiken.
- Voor het Informatieplatform geldt: 'No wrong door'. Ook als de gevraagde informatie of gegevens (nog) niet in het Informatieplatform zijn opgenomen, wordt de vrager geholpen. Indien nodig vindt (elektronische) doorverwijzing plaats. Het Informatieplatform ontsluit niet alleen gegevens waar de NCG eigenaar van is, maar ook van anderen.
- De NCG coördineert de informatiestromen rondom gaswinning en aardbevingen binnen de overheid.
- Er zijn goede zoekfunctionaliteit en beschrijvingen van de beschikbare gegevensbestanden, waardoor informatie snel en eenvoudig gevonden kan worden.

Architectuurcomponenten:

- Catalogus;
- Metadata;
- Vraaggeleiding;
- Zoekfunctie;
- Kennisbank.

### **Toegankelijk**

Het Informatieplatform is breed toegankelijk. Verschillende doelgroepen vinden er de informatie en gegevens die ze nodig hebben. Er zijn geen belemmeringen voor het hergebruik van de gegevens.

- Er geldt: open data tenzij. Dat wil zeggen dat de gegevens die ontsloten worden via het Informatieplatform vrij beschikbaar zijn voor hergebruik zonder technische, juridische of financiële belemmeringen, tenzij er een goede reden is om dit niet te doen. Het beschermen van de privacy van burgers is een voorbeeld van een goede reden.
- Voor het opvragen en gebruiken van gegevens die geen open data zijn, moeten afnemers zich eerst identificeren. Alleen wanneer de afnemer gemachtigd is voor de betreffende gegevens wordt er toegang gegeven.



- Het Informatieplatform sluit aan bij de huidige wettelijke taakverdeling rond gegevensverzamelingen waarvoor overheidsorganisaties verantwoordelijk zijn, bijvoorbeeld de basisregistraties.
- De toegang tot het Informatieportaal via het internet is gebruiksvriendelijk en laagdrempelig.
- Ondersteuning door een beslisboom verbetert het gebruiksgemak en de toegankelijkheid.
- De gegevens worden zo veel mogelijk aangeboden in een voor de afnemer bruikbaar formaat.

Architectuurcomponenten:

- Webrichtlijnen;
- Vraaggeleiding;
- Mijn Overheid;
- Authenticatie (DigiD);
- Autorisatie;
- Doelgroepgegevens;
- Services;
- Download-functie.

### **Gebundeld**

Het Informatieplatform levert diensten en productie die op een voor de afnemer logische manier gebundeld zijn.

Het koppelen van gegevens aan een locatie maakt het mogelijk om gegevens te combineren en meer informatie te halen uit bestaande gegevensverzamelingen. Gegevensverzamelingen bevatten waar mogelijk onderlinge verwijzingen. Zo ontstaat een stelsel van allerlei gegevensverzameling, waarbij door het slim combineren van gegevens nieuwe informatie ontstaat.

- Afnemers van het Informatieplatform krijgen informatie en gegevens vraaggericht en gecombineerd .
- Gegevens worden waar mogelijk gekoppeld aan een locatie.
- De gegevens op het Informatieplatform worden op verschillende manieren aangeboden: thematisch, maar ook per leverancier.
- De gegevens in het Informatieportaal zijn koppelbaar. Om dit te garanderen zijn ze gestandaardiseerd op landelijke informatiemodellen en uitwisselstandaarden. Gegevensverzamelingen bevatten waar mogelijk verwijzingen naar gegevens in basisregistraties. Een voorbeeld is het BAG-identificatienummer.

Architectuurcomponenten:

- Vraaggeleiding;
- GIS/Geo;
- Zoekfunctie.

### **Transparant**

De NCG wil het vertrouwen van burgers herstellen. Transparantie vergroot het vertrouwen, omdat mensen en organisaties weten waar ze aan toe zijn. Het biedt ze bovendien de mogelijkheid om te controleren of besluiten op zorgvuldige wijze genomen worden, gebaseerd op de juiste (interpretatie van) de gegevens.

- Het Informatieplatform maakt patronen en verbanden zichtbaar door zoveel mogelijk gegevens uit verschillende organisaties, processen en systemen op basis van locatie aan elkaar te koppelen en te verrijken, bijvoorbeeld met gegevens van social media.
- De kwaliteit van de geleverde informatie en gegevens wordt continu gemeten en is inzichtelijk voor de afnemer.
- Op het Informatieplatform zijn de gegevens terug te vinden waarop het beleid van de overheden die onderdeel zijn van de NCG is gebaseerd. Aan de hand van deze gegevens kunnen de totstandkoming en uitvoering van het beleid getoetst worden.



- Afnemers kunnen de waarde van de aangereikte gegevens voor hun eigen toepassingen bepalen op basis van aanvullende informatie (metadata) die actief wordt verstrekt.
- Het Informatieplatform maakt zichtbaar wat zij doet, welke besluiten zij en haar partners nemen en welke gegevens zij heeft en wat haar werkwijze is.
- Het Informatieplatform maakt bij voorkeur gebruik van open source software. De code van open source software is voor iedereen in te zien en aan te passen. De software kan door iedereen gedownload en gebruikt worden. Zo is de output van het Informatieplatform reconstrueerbaar en controleerbaar.
- Het Informatieplatform bewaart historische gegevens. Dankzij een goede archieffunctie en versiebeheer is altijd te achterhalen op basis van welke gegevens een besluit is genomen.

#### Architectuurcomponenten:

- Open data;
- Beleidsinformatie;
- Managementinformatie;
- Geografische basisgegevens;
- Metadata;
- Archief;
- Versiebeheer;
- Monitoring;
- Services;
- Kennisbank.

#### **Vertrouwelijk**

Het Informatieplatform garandeert de vertrouwelijkheid van informatie. Belanghebbenden kunnen er op vertrouwen dat er zorgvuldig met hun informatie wordt omgegaan. Binnen het Informatieplatform zijn adequate maatregelen getroffen om de vertrouwelijkheid te borgen.

- De gegevens van het Informatieplatform zijn toegankelijk voor iedereen voor zover wet- en regelgeving dat toelaten ("open data, tenzij...").
- Voor niet-openbare gegevens moeten afnemers van het Informatieplatform zich kenbaar maken. Na identificatie worden alleen gegevens verstrekt waar de afnemer voor gemachtigd is.
- Op het moment dat informatie of gegevens worden verzameld of gecreëerd, wordt de informatieclassificatie al digitaal vastgelegd. Zo kan bij publicatie automatisch worden vastgesteld of een gegeven openbaar is of niet en is het mogelijk om gegevens actief openbaar te maken (als open data).

#### Architectuurcomponenten:

- Mijn overheid;
- Authenticatie (DigiD);
- Autorisatie.

#### **Betrouwbaar**

Betrouwbaarheid is een belangrijk kwaliteitscriterium voor het Informatieplatform. Een betrouwbaar Informatieplatform betekent dat er garanties zijn ten aanzien van de beschikbaarheid, integriteit en vertrouwelijkheid van het Informatieplatform. Eventuele restrisico's zijn bekend en geaccepteerd door een daartoe bevoegd persoon.

- Er zijn heldere afspraken zijn over de beschikbaarheid van het Informatieplatform en over de kwaliteit van de gegevens (actualiteit, volledigheid en nauwkeurigheid). Deze afspraken worden gemonitord en indien nodig worden er maatregelen getroffen.
- Bewerkingen op de gegevens zijn geautoriseerd en worden juist en volledig uitgevoerd.
- Gegevens worden alleen verstrekt aan organisaties en personen die daarvoor gemachtigd zijn.

- De kwaliteit (actualiteit, volledigheid en nauwkeurigheid) van de gegevens is bekend en is in te zien door de afnemers.
- De kwaliteit en granulariteit van de gegevens is hoog genoeg voor het uitvoeren van de werkzaamheden van de NCG.
- De gegevens die worden ontsloten door het Informatieplatform voldoen aan wettelijke normen.
- De NCG maakt gebruik van landelijke standaarden en toepassingen die zich in de praktijk bewezen hebben. Daarmee wordt de inrichting van het Informatieplatform stabiel en bedrijfszeker.

Architectuurcomponenten:

- Metadata;
- Authenticatie (DigiD);
- Autorisatie.

### **Feedback**

Het Informatieplatform biedt leveranciers en afnemers van gegevens de mogelijkheid om feedback te geven. Deze feedback wordt gebruikt om de kwaliteit van het Informatieplatform te verbeteren en producten en diensten aan te bieden die beter aansluiten bij de vraag vanuit de verschillende doelgroepen.

In een latere fase ondersteunt het Informatieplatform ook de informatieuitwisseling en samenwerking binnen de community van verschillende belanghebbenden.

- De NCG vraagt afnemers naar hun mening over de kwaliteit van Informatieplatform en heeft in haar processen geborgd dat de ontvangen feedback wordt gebruikt voor het verbeteren van het Informatieplatform.
- Afnemers kunnen ook ongevraagd hun mening geven over de NCG en het Informatieplatform.
- Afnemers kunnen verzoeken indienen tot het beschikbaar stellen van gegevens.
- Het Informatieplatform faciliteert de kennisdeling en discussie tussen leveranciers en/of afnemers van gegevens, bijvoorbeeld met een forum.

Architectuurcomponenten:

- Monitoring
- Formulieren;
- Forum.

### **Hergebruik & Standardisatie**

Het Informatieplatform is doelmatig en doeltreffend. Gegevens worden zo veel mogelijk hergebruikt; hetzelfde geldt voor componenten in de technische infrastructuur. Het Informatieplatform is snel, eenvoudig en tegen lage kosten aan te passen wanneer zich nieuwe ontwikkelingen voordoen. Afnemers kunnen hun systemen via een gestandaardiseerd, open koppelvlak aansluiten op het Informatieplatform. Er zijn afspraken voor wat betreft de beschikbaarheid en kwaliteit van de gegevens; afnemers kunnen er van op aan dat deze afspraken worden nagekomen.

- Gegevens en componenten ('bouwstenen') worden gedeeld en hergebruikt ('eenmalig inwinnen, meervoudig gebruik'). Hiermee wordt voorkomen dat er onnodige investeringen in tijd en geld worden gedaan en neemt de kans op fouten bij informatie-uitwisseling af;
- Het Informatieplatform is vraaggestuurd.
- De diensten ('services') die het Informatieplatform biedt zijn herkenbaar en leveren een toegevoegde waarde voor de afnemers.
- Burgers kunnen via Mijn Overheid informatie opvragen over lopende zaken met betrekking tot aardbevingsschade.
- Het Informatieplatform heeft een servicegerichte architectuur.
- Gegevens worden zo veel mogelijk via het internet gedeeld en rechtstreeks bij de bron opgehaald. Dubbele opslag van gegevens wordt zoveel mogelijk voorkomen.

- Er zijn afspraken tussen leveranciers en afnemers van gegevens, bijvoorbeeld over de kwaliteit van de dienstverlening, maar ook over gegevensdefinities en het technische koppelvlak tussen leverancier en afnemer;
- Gegevensuitwisseling vindt plaats door middel van open standaarden.
- Het Informatieplatform maakt gebruik van open standaarden. Door gebruik te maken van open standaarden kunnen gegevens snel en eenvoudig gedeeld worden tussen organisaties, personen en systemen en neemt de kans op fouten af.
- Het Informatieplatform maakt gebruik van generieke (e-overheid) bouwstenen. Dit is niet alleen goedkoper, maar ook flexibeler.

Architectuurcomponenten:

- Mijn Overheid;
- Services;
- Vraaggeleiding;
- Authenticatie (DigiD);
- Autorisatie.

## Bijlage C. Activiteitenoverzicht na 1 juli 2015

### *Completeren databronnen en opstellen data overeenkomsten*

- Nadere uitwerking overzicht databronnen met behoefte van de verschillende doelgroepen;
- Afspraken met partners maken over de levering en afname van gegevens (SLA, GLA, bewerkersovereenkomst, bewerkersprotocol);
- Inhoud meta-informatie nader bepalen en vastleggen;
- Levering kaartproducten beschrijven.

### *Verdiepen inventarisatie, betrokkenheid en draagvlak*

- Voeren van gesprekken met betrokken gemeenten en waterschappen: wat zijn hun vragen/behoefte;
- Voeren gesprekken met bedrijfsleven c.q. vertegenwoordigers bedrijfsleven: wat zijn hun vragen/behoefte;
- Voeren van gesprekken met 'nieuwe' partners;
- Afstemming met andere werkgroepen door middel van presentaties en overleg.

### *Inventariseren functionaliteiten*

- Vertalen van vragen en behoeften in functionaliteiten van het Informatieplatform.

### *Detailleren governance*

- Inrichting governance nader bepalen en bespreken met betrokken organisaties;
- Taken, verantwoordelijkheden en bevoegdheden rond Informatieplatform beschrijven en toedelen;
- Procedures schrijven: levering en afname databestanden, bepalen gebruik databestanden/kaartproducten (openbaar, semi-openbaar, beveiligd);
- Inrichten commissie van bronhouders:
  - gesprekken voeren;
  - afspraken vastleggen in bijvoorbeeld een convenant;
- Doelgroepen nader definiëren;
- Dienstverlening beschrijven.

### *Inrichten technische infrastructuur en informatiebeveiliging*

- Beveiligingsmaatregelen Informatieplatform in beeld brengen (IBD) en op schrift zetten;
- Nadere detaillering technische infrastructuur met het oog op hergebruik van technische componenten;
- Minimale inrichting nader bepalen (hergebruik).

### *Begroting actualiseren*

- Kostenoverzicht nader uitwerken voor fase 1 (rekening houden met hergebruik) en kosten opvolgende fasen in beeld brengen.

### *Planning aanpassen*

- Nadere detaillering aanbrengen.

## Bijlage D. Begroting

Deze bijlage bevat de cijfermatige uitsplitsing van kosten voor investeringen en structurele lasten.

	2015		2016		2017		2018		2019	
	Investering	Structureel	I	S	I	S	I	S	I	S
<b>Personele inzet (*)</b>										
Coördinatie 0,5 fte		25		50		50		50		50
Juridische deskundigheid 0,1 fte		5		10		10		10		10
Cartografie en vormgeving 0,75 fte		40		80		80		80		80
Geo-ICT/architect 1,0 fte		50		100		100		100		100
GIS-ontwikkelaar 0,5 fte		30		60		60		60		60
GIS-deskundige 1,0 - 2,0 fte		50		150		200		200		200
Informatiebeveiliging-specialist / Audit 0,5 fte		30		60		60		60		60
		<b>230</b>		<b>510</b>		<b>560</b>		<b>560</b>		<b>560</b>
<b>Technische hulpmiddelen</b>										
T.b.v. dienstverlening	30		140	60		60		60		60
T.b.v. beveiliging en services	20		40	10		10		10		10
T.b.v. gegevens	20		80	50	50	50	50	50	50	50
Hardware & storage	40		20	40		40		40		40
	<b>110</b>		<b>280</b>	<b>160</b>	<b>50</b>	<b>160</b>	<b>50</b>	<b>160</b>	<b>50</b>	<b>160</b>
<b>Onvoorzien</b>	<b>40</b>		<b>40</b>		<b>20</b>		<b>20</b>		<b>20</b>	
<b>Totaal</b>	<b>150</b>	<b>230</b>	<b>320</b>	<b>670</b>	<b>70</b>	<b>720</b>	<b>70</b>	<b>720</b>	<b>70</b>	<b>720</b>
<b>Totaal per jaar</b>	<b>380</b>		<b>990</b>		<b>790</b>		<b>790</b>		<b>790</b>	

(\*) gemiddeld tarief<sup>(10)(10)</sup> inzet vanaf 1 september 2015

## Bijlage E. Risicoanalyse

Kans schaal: 1(laag) – 5(hoog); Effect schaal: 1(laag) – 5 (hoog); Risico = Kans x Effect.

	Bedreiging	Maatregel	Kans	Effect	Risico
<b>Algemeen</b>					
1.	Het Informatieplatform wordt door doelgroepen als niet onafhankelijk ervaren	Platform is van alle stakeholders en dat voortdurend naar buiten uitdragen	5	5	25
2.	Doelgroepen ervaren het Informatieplatform als "Big Brother"	Zo breed mogelijke samenwerking tussen stakeholders (ook niet-overheden)	3	5	15
3.	Project te omvangrijk en/of te ambitieus	Fasering en prioritering in project aangebracht	3	4	12
4.	Gebrek aan een eenduidige visie in de projectorganisatie	Regelmatig overleg en visie delen tussen projecten	3	4	12
5.	De gekozen pragmatische projectaanpak en beperkte documentatie (agile) in combinatie met de tijdsdruk kunnen misverstanden veroorzaken	Voor de start van de inrichting van het Informatieplatform een goedgekeurd plan van aanpak	3	4	12
6.	Informatieplatform sluit niet of onvoldoende aan bij behoefte en verwachtingen	Betrekken van stakeholders bij uitvoering Plan van Aanpak en regelmatig overleg commissie van bronhouders	4	4	16
7.	Opdracht wordt tussentijds bijgesteld	Interactieve en iteratieve aanpak moet flexibiliteit verhogen	3	5	15
8.	Besluiten OG hebben impact op looptijd project	Betrokken raken bij besluitvorming	4	4	16
9.	Onvoldoende communicatie tussen projecten onderling, project en organisaties	Regelmatig overleg NCG, Commissie van bronhouders en GIS team	3	5	15
<b>Databestanden</b>					
10.	Stakeholders maken zonder afspraken gebruik van beschikbare databestanden	Bewerksvereenkomst en bewerkersprotocol schriftelijk vastleggen	3	4	12
11.	Databestanden worden zonder afspraken m.b.t. actualiteit, betrouwbaarheid, volledigheid geleverd en afgenomen en metagegevens ontbreken	SLA en/of GLA afsluiten	3	4	12
12.	Er is te weinig controle op het vrijgeven van gegevens en kaartproducten	GIS team controleert, bewaakt en adviseert de commissie van bronhouders	3	4	12
13.	Niet alle vereiste/gewenste aardbevingsgerelateerde gegevens worden aan het platform geleverd	NCG moet doorzettingsmacht gebruiken mede namens partners Informatieplatform	5	5	25
14.	De herkomst van databestanden en kaartproducten kan niet worden achterhaald	Commissie neemt besluit op basis van een advies van het GIS-team	3	5	15
15.	Gegevens uit databestanden spreken elkaar tegen	Afnemers hebben de plicht foute gegevens terug te melden bij bronhouders. In DBO vastleggen.	3	4	12



	Bedreiging	Maatregel	Kans	Effect	Risico
<b>Governance</b>					
16.	Vertegenwoordigers van organisaties stellen het organisatiebelang boven het gezamenlijk belang	Tijdig onderkennen en knelpunten indien nodig aan de NCG voorleggen	3	4	12
17.	Teveel compromissen of stakeholders leggen elkaar teveel beperkingen op t.a.v. realisatie Informatieplatform	NCG moet doorzettingsmacht gebruiken	3	4	12
18.	Te weinig sturing/coördinatie rond het platform	Inrichten van een beperkte, overzichtelijke en slagvaardige governance	3	4	12
19.	Onvoldoende draagvlak en betrokkenheid bij de stakeholders	Stakeholders regelmatig informeren over de voortgang	4	4	16
20.	Benodigde procedures drukken zwaar op de planning	Zeer goed en pro-actief signaleren en monitoren. Blijvend nodig.	3	4	12
21.	Procedures zijn onbekend, worden niet gevolgd en te weinig gemonitord	Voortdurend aandacht aan besteden zeker als nieuwkomers toetreden	3	4	12
<b>Techniek</b>					
22.	Druk op project door grote impact SGA (beheerinspanning en migratie)	Continue afstemming, neerleggen bij NCG	3	3	9
23.	De technische inrichting werkt niet zoals beoogd	Technisch beheer met SLA bij organisatie onderbrengen	3	5	15
<b>Beveiliging</b>					
24.	Onvoldoende aandacht voor beveiliging technische infrastructuur	Beveiliging platform realiseren door de uitvoering van een securitytest. Dit regelmatig herhalen.	3	4	12
25.	Securitytest kan grote gevolgen hebben. Gevolgen niet in planning opgenomen.	Afwachten. Duidelijke afspraken met organisatie die Informatieplatform beheert maken.	3	5	15
26.	Onvoldoende aandacht bescherming persoonsgegevens	Gevoelige gegevens afschermen en gebruik maken van bestaande instrumenten (DigiD, Mijn overheid, etc.)	5	5	25
27.	Gegevensbeveiliging schiet voorbij aan behoefte van gegevensdeling	Commissie van bronhouders wordt ingesteld die afweging gaat maken	4	4	16
28.	Te weinig capaciteit en tijd voor testen werking technische infrastructuur	Tijdig testers plannen	3	4	12
<b>Middelen</b>					
29.	Door gebrek aan capaciteit en juiste kennis en ervaring en doorlooptijd van de besluitvorming loopt het project vertraging op	Pro-actief plannen en goede beschrijving eisen kennis en ervaring	3	3	9
30.	Stakeholders kunnen de gewenste menscapaciteit met juiste kennis en ervaring bijv. voor het GIS-team niet vrijmaken vanwege lopende projecten	Inhuur van extern deskundigen en hanteren mobiliteitsbeleid	4	4	16
31.	Teveel inhuur van externe deskundigen in korte tijd veroorzaakt kennisverlies, extra kosten en problemen bij borging	Mobiliteitsplan opstellen	3	3	9
32.	Financiële middelen worden niet ter beschikking gesteld	Begroting inclusief onderbouwing	2	5	10
33.	Additionele kosten door wijziging functionele en technische eisen	Signaleren, onderhandelen en voorleggen aan NCG	3	4	12

## Bijlage F. Bestaande voorzieningen

Uitgaande van de ambities op het gebied van de geo-informatievoorziening zoals verwoord in de beleidsnota *Gideon - Basisvoorziening geo-informatie Nederland*<sup>2</sup> van het ministerie van Infrastructuur en Milieu hebben de overheden in de periode 2008 tot en met 2011 onder andere gewerkt aan het inrichten van een overheidsbrede geo-informatie infrastructuur. Deze infrastructuur bestaat uit centrale voorzieningen die onderling gekoppeld zijn door middel van open standaarden. Ook initiatieven en voorzieningen die niet van de overheid zijn, zoals het Portaal Groninger Bodem Beweging en Wadden 360 maken gebruik van de inmiddels gerealiseerde geo-informatie infrastructuur. Vanzelfsprekend zal het Informatieplatform Groningen ook daarop aansluiten en er deel van gaan uitmaken.

Onderstaand overzicht is een verre van complete opsomming van bestaande voorzieningen waarbij de nadruk ligt op hergebruik van informatie die aanwezig is bij de bronhouders en via webservices wordt gebruikt. Het overzicht dient ter inspiratie en mogelijk referentie voor wat het Informatieplatform in de toekomst juist wel of juist niet zal moeten kunnen.

### Portaal Groninger Bodem Beweging (GBB)

De GBB heeft een eigen omgeving voor haar leden en andere belangstellenden ingericht. Daarbij maken zij gebruik van PDOK-services, KNMI-data etc. en ontsluiten zij externe gegevensbronnen. De omgeving biedt ook ruimte voor vraag en antwoord en informeert over de actuele ontwikkelingen en social media berichten. Tenslotte verwijst de omgeving naar andere websites en kun je documenten downloaden.

Zie: <http://opengis.eu/gasbevingen/>

### Atlas Leefomgeving

De Atlas Leefomgeving biedt informatie over de kwaliteit van de fysieke leefomgeving. Gemeenten, provincies en het Rijk stellen deze beschikbaar voor geïnteresseerden en professionals. De Atlas geeft burgers inzicht in de kwaliteit van de fysieke leefomgeving en professionals kunnen de Atlas gebruiken voor het maken van plannen en adviezen.

Zie <https://www.atlasleefomgeving.nl/>

### Ruimtelijke plannen.nl

Op Ruimtelijkeplannen.nl staan bestemmingsplannen, structuurvisies en algemene regels die gemaakt zijn door gemeentes, provincies en het Rijk. In deze plannen staat omschreven wat de overheden van plan zijn op het vlak van ruimtelijke ordening, zoals de aanleg van nieuwe wegen of nieuwbouwwijken. Vanaf 1 januari 2010 zijn de overheden verplicht via deze website hun ruimtelijke plannen aan te bieden. Op lange termijn moeten alle bestemmingsplannen, structuurvisies en algemene regels van Nederland op deze website te vinden zijn.

Zie: <http://www.ruimtelijkeplannen.nl/web-roo/roo/>

### Publieke Dienst Op de Kaart (PDOK) van Geonovum

PDOK biedt een ruime keus aan digitale geo-informatie van de overheid. Die informatie kan op deze website worden opgevraagd als dataservices en -bestanden. Dit garandeert actuele, betrouwbare en altijd beschikbare geo-informatie. Bijna elke PDOK service is open en voor iedereen - ook bedrijven en particulieren - kosteloos te gebruiken. De overheid wil hiermee innovatie en gebruik van geo-informatie stimuleren. Via PDOK kan het Nationaal Geo Register (NGR) worden geraadpleegd.

Zie: <https://www.pdok.nl/>

### Gemeentelijk Knooppunt Objectgegevens (KNOOP) van Dataland

KNOOP maakt het mogelijk om actuele gegevens over objecten uit de Basisregistratie Adressen en Gebouwen (BAG), de Basisregistratie WOZ, het Handelsregister (HR), de Basisregistratie Kadaster (BRK) en de

<sup>2</sup> Zie <http://www.geonovum.nl/onderwerp-artikel/gideon-2008-2013>



Basisregistratie Grootchalige Topografie (BGT) te ontsluiten voor verschillende doeleinden en via meerdere kanalen. KNOOP levert ook datasets aan bovengemeentelijke informatiepartners, zoals Veiligheidsregio's en RUD's en zijn bevragingen over registraties mogelijk.

Zie: <http://www.data-land.nl/distributie/knoop/>

### **Geo-voorziening Waterschappen**

Een omgeving waarin bronnen van de waterschappen worden geserveerd in een landelijk beeld o.a. voor INSPIRE. Ook services van de afzonderlijke waterschappen worden gebruikt (onduidelijk of dat nu al echt operationeel is).

Zie: <http://waterschapservices.webgispublisher.nl/ChooseMap.aspx>

### **Provinciaal GeoRegister**

Het Provinciaal GeoRegister (PGR) is een digitaal register, waarin provincies hun provinciale geo-informatie op een duidelijke en gestructureerde wijze vindbaar maken. Gebruikers kunnen geo-informatie zoeken en de gevonden informatie gebruiken in de vorm van services of deze downloaden. Het PGR is beschikbaar en toegankelijk voor iedereen, maar richt zich vooral op de professionele gebruiker.

Zie: <http://www.provinciaalgeoregister.nl/georegister/>

### **Gemeentelijke Gegevens Knooppunt (GGK)**

Het Gemeentelijk Gegevensknooppunt is een onderdeel van de infrastructuur voor gemeenten, zorgaanbieders en andere ketenpartners. Het GGK wisselt berichten over Wmo en Jeugdhulp uit. Het GGK is beschikbaar via een webportaal en via webservices. Via het webportaal kan een gemeente handmatig bestanden uploaden en downloaden. Deze bestanden bevatten toewijzings- en declaratieberichten die uitgewisseld worden met aanbieders van Wmo en Jeugdzorg. Met het webportaal kan de gemeente ook het register raadplegen van Wlz-indicaties en het Woonplaatsbeginsel raadplegen. Voor het gebruik van het webportaal door gemeenten is een aansluiting nodig op Gemnet. Ook moet voor de medewerkers eHerkenning worden aangevraagd.

<https://www.knooppuntdiensten.nl/>

### **Geo-portaal provincie Overijssel**

Hier kan gezocht worden naar kaarten van de provincie Overijssel. Er zijn beschrijvingen en voorbeeldkaartjes te vinden. Ook zijn veel bestanden vrij beschikbaar voor eigen gebruik. Externe databronnen (externe services) worden gebruikt zoals bv de keringen van de waterschappen via de Geo-voorziening.

Zie: [http://gisopenbaar.overijssel.nl/geoportal\\_extern/catalog/main/home.page](http://gisopenbaar.overijssel.nl/geoportal_extern/catalog/main/home.page)

### **Samenwerkingsverband Basisregistratie Grootchalige Topografie (SVB-BGT)**

De BGT is momenteel in opbouw en zal na 1 januari 2016 gereed komen. Bijzonder is dat zeven bronhouders aan een gezamenlijk product werken: gemeenten, ministerie van Defensie, ministerie van Economische Zaken, ministerie van Infrastructuur en Milieu, ProRail, provincies en waterschappen. De BGT kan bekeken worden in de PDOK Viewer of via webservices (WMTS). Ook kan de data gedownload worden via de kaartselectiefunctie op de website van PDOK. Op dit moment is op enkele plaatsen BGT data aanwezig. De komende maanden zullen er door de verschillende bronhouders steeds meer data aangeleverd gaan worden. Om te tonen waar inmiddels BGT data aanwezig is, biedt PDOK nu de mogelijkheid om te zien waar BGT vulling zit.

Zie: <https://www.pdok.nl/nl/producten/pdok-downloads/download-basisregistratie-grootchalige-topografie>

### **Wadden 360 (in ontwikkeling)**

De afgelopen jaren is door de samenwerkende overheden en onderzoeksinstituten in Nederland veel geïnvesteerd in het beschikbaar maken van allerlei kaartgerelateerde informatie zoals topologie, geologie, cultuurhistorie, ecologie, ruimtelijke ordening etc. Een deel van deze informatie is opgeslagen in de zogenaamde basisregistraties die door overheden voor allerlei doelen en taken gebruikt kan worden. Er wordt naar gestreefd om de geografische informatie beter toegankelijk te maken voor het brede publiek. Deze website bevat een DEMO-versie van de interactieve kaart. Om dit te kunnen realiseren is en wordt samenwerking gezocht met de bronhouders en uitvoeringsorganisaties van de geografische informatieservices, die op de kaart ontsloten kunnen worden voor het waddengebied.

Zie: <http://www.wadden360.nl/wadden360/>