

# Versnellen versterkingsaanpak Groningen

Advies voor het Bestuurlijk Overleg Groningen

Wing Process Consultancy B.V.

(10)(2e)



# Inleiding, opdracht en aanpak

Naar aanleiding van besluiten van het Bestuurlijk Overleg Groningen (BOG) op 11 maart 2019 is Wing gevraagd met een analyse en aanpak te komen voor het versnellen van de versterkingsaanpak Groningen.

Als eerste stap is ons gevraagd om voor het BOG van 5 juni 2019 een voortgangsrapportage op te leveren met daarin a) een overzicht van direct te nemen versnellingsmaatregelen, b) maatregelen waarvoor nader onderzoek nodig is of aanvullende besluiten genomen moeten worden, c) een stand van zaken van het typologie project en d) een plan van aanpak voor het vervolg.

In samenspraak met de ambtelijke opdrachtgevers (Rijk, provincie en gemeenten) is een werkwijze afgesproken om tot de eerste bevindingen te komen. Deze bestond uit a) startgesprekken met enkele kernspelers, b) inventarisatie van bestaande ideeën voor versnelling, c) twee workshops met vertegenwoordiging van technici en maatschappelijke organisaties en d) uitwerking van de oogst tot tussenproduct, en e) afronding als advies.

Op 9 mei 2019 is de stand van zaken besproken in het Opdrachtgeversoverleg. Daar is nadere richting meegegeven aan dit advies. Er is verzocht de versnellingsopties zo concreet mogelijk uit te werken, goed aan te laten sluiten op het BCG onderzoek, contact te leggen met de bouwwereld en een eigen visie te geven op het gewenste vervolgproces.

Dit voorliggende document is een advies van Wing aan onze opdrachtgevers. Het geeft richting, maar heeft niet de pretentie volledig te zijn. In de korte tijd die wij hadden, was het niet mogelijk om de onderlinge consistentie van maatregelen en procesaanpak helemaal door te werken.

Het verslag bevat de onderdelen a. Samenvatting, conclusies en aanbevelingen, b. Versnellingsopties realiseerbaar op korte termijn, c. Versnellingsopties waarvoor nader onderzoek nodig is, d. Versnellingsopties als randvoorwaarden, e. Stand van zaken en advies Typologie aanpak en f. Aanbevelingen van Wing.



# Samenvatting, conclusies en aanbevelingen I

## Aanleiding en aanpak

Aan Wing is de vraag gesteld na te gaan welke mogelijkheden er zijn om het proces te versnellen van opname en beoordeling tot en met het normbesluit. Daarbij is ons gevraagd ook specifiek naar de typologie aanpak te kijken en een advies te geven voor het vervolgproces.

Onze werkwijze bestond uit een aantal intake gesprekken, twee workshops met direct betrokkenen en een fase van uitwerking en rapportage. Inhoudelijk hebben wij ons gebaseerd op de experts en betrokkenen die ons zijn aangereikt. Procesmatig zijn we tot eerste bevindingen gekomen, die we met deze notitie aan het Bestuurlijk Overleg Groningen aanbieden.

## Hoe kunnen partijen op korte termijn tot daadwerkelijke versnelling komen?

In samenspraak met betrokkenen hebben wij de volgende versnellingsopties geïdentificeerd waar partijen direct mee aan de slag kunnen:

- Doorontwikkelen snellere rekenmethodes (o.a. GSAT).
- Ontwerpen van een optimale mix van rekenmethoden voor hele scope P50, P90 en Grijs.
- Direct uitvoeren van versterkingsadviezen op basis van NPR17 (Batch 3260), na steekproefsgewijze vergelijking met NPR18.
- Gericht inzetten taxaties.
- Versnellen rekentijd, verkorten planktijd.



# Samenvatting, conclusies en aanbevelingen II

## Stand van zaken van de typologie-aanpak

In het Bestuurlijk Overleg Groningen van 11 maart jl. hebben Regio en Rijk zich gecommiteerd aan de snelle ontwikkeling van een maatschappelijk verantwoorde versnellingsaanpak. Belangrijk onderdeel van de versnellingsaanpak is het werken met standaard versterkingsoplossingen per type huis (catalogusaanpak), conform advies Mijnraad en de bestuurlijke afspraken van 20 september 2018. Wing is gevraagd de stand van zaken in kaart te brengen en een voorstel doen voor de organisatie van het vervolg.

NCG/CVW voeren op dit moment een typologie project uit: de clusteraanpak. Voor drie clusters worden momenteel definities en criteria ontwikkeld om gebouwen aan een typologie toe te kunnen wijzen en daarbij ook standaard maatregelpakketten per cluster te ontwikkelen. Eind Q2 en Q3 2019 is de planning om dit gereed te hebben voor validatie. Het gaat om orde grootte van 450 gebouwen: vrijstaande arbeiderswoningen (type 3c), 2-onder-1 kap woningen (type 2b) en Oldambtster boerderijen (type 4a). De volgende stap, het valideren van de criteria en standaard maatregelpakketten, is nog niet gezet. TNO is gevraagd de validatie uit te voeren en zal nu met NCG/CVW moeten afstemmen wat zij exact nodig hebben om te kunnen valideren. Het is nodig om de HRA typologieën dichter bij de typologieën vanuit de NPR te brengen en andersom. We zijn nog geen concrete projecten tegen gekomen die tot doel hebben om de HRA-typologieën verder te verfijnen en daarmee dichter bij de NPR-typologieën te brengen. Ons advies is om op korte termijn na te gaan of het meerwaarde heeft om de typologieën vanuit NPR en HRA dichterbij elkaar te brengen en wat een realistisch tijdsplan is om resultaten te verwachten.

De verwachtingen van dit project lopen uiteen. Enerzijds wordt de typologie aanpak gezien als de noodzakelijke stap voor versnelling, anderzijds zijn partijen bevreesd voor een ingewikkeld systeem dat uiteindelijk slechts beperkte winst oplevert. Bij NCG/CVW leeft het beeld dat de typologie aanpak met name zal versnellen in situaties waar nu nog 1-op-1 berekeningen noodzakelijk zijn, maar na validatie binnen een cluster kan worden gekeken naar het reduceren van het aantal benodigde berekeningen door de inzet van engineering judgement. Dit betreft dan met name vrijstaande gebouwen en agro-panden. Voor seriematige bouw kunnen de snellere rekenmethoden ook al tot fors kortere doorlooptijden leiden.



# Samenvatting, conclusies en aanbevelingen III

## Advies voor de vervolgaanpak

We bevelen aan om een **Programmatische Aanpak Versnellen Versterkingsaanpak Groningen** te starten waarin drie invalshoeken bij elkaar gebracht worden: bewoner, bestuur en techniek. Elke invalshoek heeft zijn eigen rationaliteit. Alleen als die verbonden worden, ontstaat een aanpak die klopt voor de bewoner, de bestuurder en de wetenschapper. **Kortom: werk vanuit de optimale mix bewoner, bestuur en techniek**

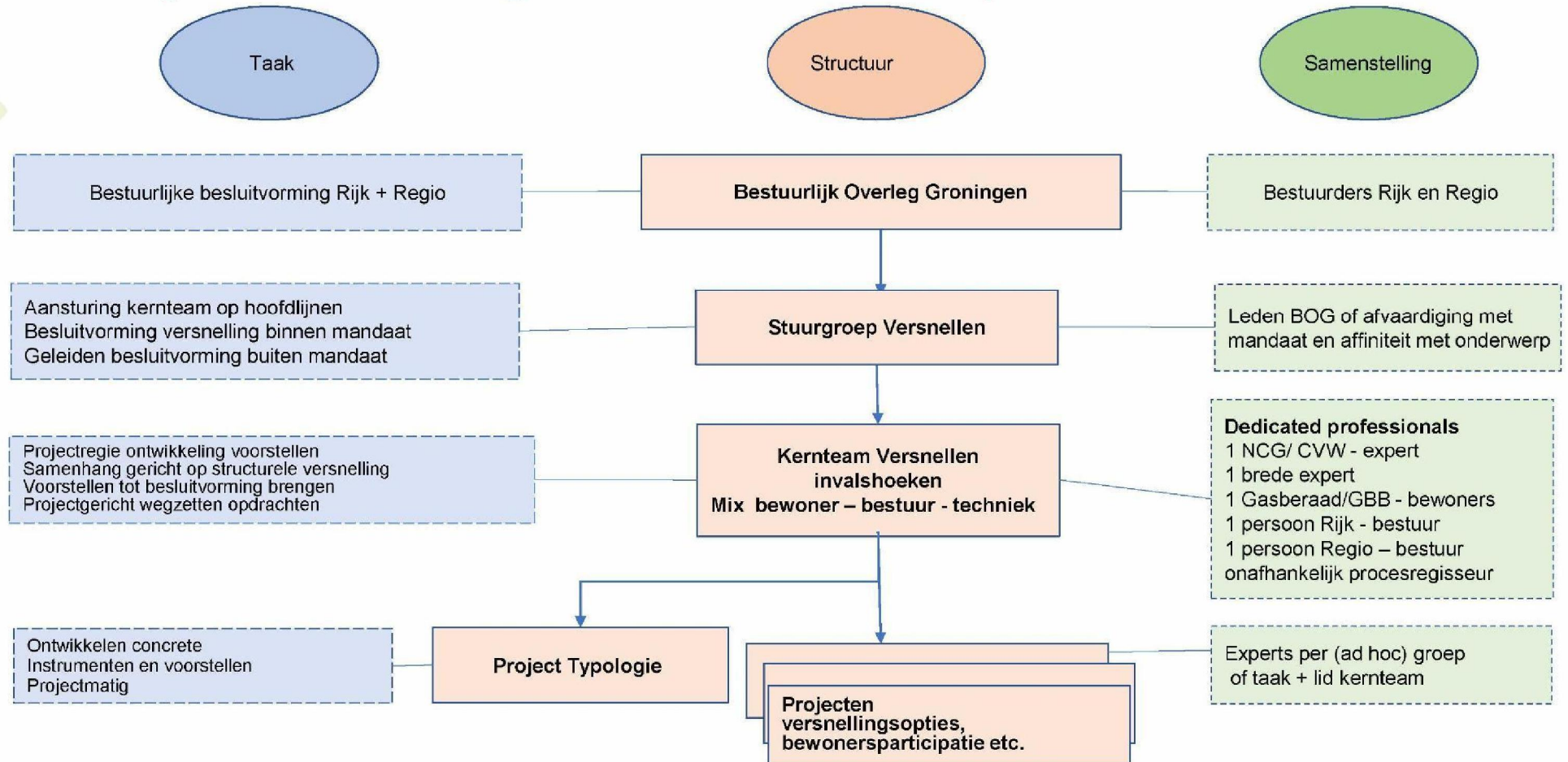
**Bestaande kansrijke initiatieven van NCG en CVW** moeten een plek krijgen in dit nieuwe programma, zodat de vaart er in blijft en er geen kennis en ervaring verloren gaat. De missie en strategie van het programma moeten verbreed worden met kansrijk geachte voorstellen uit de omgeving, bijvoorbeeld van de bouwsector. We achten een grote versnelling haalbaar wanneer in dit programma de diverse opties slim gecombineerd worden, waardoor forse stappen gezet kunnen worden. We zien in de huidige initiatieven en ideeën bij meerdere partijen een lijn ontstaan die bij elkaar gebracht en gehouden moet worden. Kortweg komt deze lijn neer op stappen zetten van uitgebreid rekenen (NLTH), naar snelle rekenmethoden (bijv. GSAT), deels naar typologieën, en uiteindelijk naar praktijkregels, waar praktijksituaties zonder rekenen vertaald kunnen worden in maatregelen per gebouw. Dit proces kan worden versneld wanneer de juridische verantwoordelijkheid niet meer bij de ingenieursbureaus ligt. Onderliggend zien we activiteiten die stabiliteit op de randvoorwaarden creëren en borgen, zoals een NPR update op een van tevoren vastgesteld moment, continuïteit in beschikbare capaciteit, etc.

Een uitgetekende road map is nu nog niet te geven. Er zitten vele onzekerheden in uitkomsten van onderzoeken die het vervolg richting geven, zoals bijvoorbeeld de uitkomst van de validatie van typologieën. Ons voorstel om hiermee om te gaan is een kortcyclische (Agile) aanpak in een **deskundig kernteam** met brede blik, dat de taak krijgt de projecten en initiatieven in samenhang te ontwikkelen en werkend te krijgen. Het kernteam wordt aangestuurd door een **stuurgroep met mandaat vanuit de BOG** en kent een **onafhankelijke regie/projectleiding**. Elk van de gekozen versnellingsopties wordt projectmatig ontwikkeld in een (ad hoc) projectgroep van deskundigen, zoals geïllustreerd op de volgende pagina.

Inhoudelijk is de volgende lijn denkbaar. 1. Zet voluit in op toepassen GSAT en verken vast wat volgende stappen kunnen zijn. 2. Zet de typologie ontwikkeling van de eerste drie clusters door, betrek TNO als validerend instituut direct bij de ontwikkeling en beslis na ontwikkeling en validering van 1-3 clusters hoe verder. 3. Kanaliseer dit in een op zeer korte termijn te starten project Typologie. Start met de eerste resultaten van de typologie aanpak de volgende stap van directe vertaling van praktijksituaties naar maatregelpakketten. Doe hier in 2019 pilotsgewijs ervaring mee op zodat in 2020 opschaling kan plaatsvinden naar het ambitieniveau van 4.000 opnames per jaar.

Een randvoorwaarde voor deze programmatische aanpak is dat het kernteam voldoende mandaat krijgt om binnen de projectkaders te kunnen ontwikkelen en sturen. Daarvoor is een dedicated stuurgroep met mandaat vanuit de BOG noodzakelijk. Qua cultuur is een zekere mate van vertrouwen noodzakelijk. Ook is bij de professionals in het kernteam en in de deelprojecten bereidheid nodig om doelgericht samen te werken en over eigen grenzen heen te kijken. Uit onze contacten in de afgelopen zes weken leiden we af dat de bereidheid hiertoe bij alle partijen aanwezig is, maar dat deze nu gekanaliseerd moet worden en dat over frustraties uit het (recente) verleden heengestapt moet worden. Een randvoorwaarde is ook een verandering in de aanpak: maak serieus werk van **'Bewoner Centraal'** en start een open dialoog met eigenaar/bewoner. Dit is een cruciale succesfactor voor zowel het 'vertrouwensherstel' als de versnelling van de versterkingsoperatie.

# Organisatie Programmatische aanpak Versnellen





# Samenvatting, conclusies en aanbevelingen IV

## Project Typologie aanpak

Om ervoor te zorgen dat de typologie-aanpak en de versnellingsaanpak tot resultaten gaan leiden in het 4<sup>e</sup> kwartaal van 2019, is nodig dat de huidige werkzaamheden in het kader van de typologie-aanpak worden voortgezet binnen de programmatische aanpak versnellen en wel door:

- Samenbundelen van de werkzaamheden in een projectstructuur met een projectgroep Typologie en goede regie op het proces.
- Het kernteam ontwikkelt vervolgens koers en samenhang, stemt werkzaamheden af, bespreekt conceptresultaten en legt besluiten voor aan de stuurgroep Versnellen.
- Aansturing vindt plaats door de Stuurgroep Versnellen (hoofdkeuzen) en het Kernteam Versnellen (procesmatig)
- Voorstel voor samenstelling projectgroep Typologie: (10)(2e) (CVW), (10)(2e) (NCG), (10)(2e) (TNO), (10)(2e), (10)(2e) (beide onafhankelijk adviseur), deelnemer namens NEN.
- Strakke procesregie op het project, inclusief aansluiting van het validatieproces van TNO op de typologie-aanpak.



# Samenvatting, conclusies en aanbevelingen V

Wing adviseert binnen het project Typologie de volgende richting/keuzen te overwegen:

1. Gericht vervolg geven aan Typologie-project CVW, en allereerst focussen op uitwerken van de drie typen die NCG/CVW reeds in gang hebben gezet. (Q2 en Q3), plus het type overige Boerderijen, dat NCG uitbesteedt aan Calvi.
2. Validatietraject opstarten, inclusief governance afspraken met TNO over werkwijze.
  - a. We bevelen aan om op zeer korte termijn een workshop te organiseren met betrokken experts, inclusief TNO. Bij deze workshop zijn uit te nodigen de deelnemers aan de typologieworkshop van 6 mei plus TNO (juni).
  - b. Vraag TNO per direct om te beoordelen of het plan van aanpak van het CVW om tot een typologiebenadering te komen tot een juist resultaat kan leiden (review van de methode). Wachten op een 'end-of-pipe' review door TNO van de eerste producten lijkt minder verstandig gelet op het belang van een tijdige en door TNO gedragen maatregelencatalogus.
3. Na ontwikkeling en validering beslissen om door te gaan naar de volgende stap van directe vertaling naar maatregelpakketten.
4. Parallel aan typologie ontwikkeling voluit inzetten op toepassen GSAT en verkennen wat daarin volgende stappen kunnen zijn.
5. Doe vervolgens een tussenevaluatie in het licht van de gehele versnellingsaanpak en besluit over het vervolg (Q4).
6. Zorg ervoor dat het bouwwerk van technische instrumenten/methoden intern consistent blijft. De doorontwikkeling van NPR, de verbetering van de HRA, de ontwikkeling van vereenvoudigde rekenmethoden en de ontwikkeling van checklists voor snelle beoordelingen van gebouwtypen (bepaald type boerderij). instrumenten/methoden moeten qua inhoud/kalibratie logisch op elkaar aan blijven sluiten. De projectgroep typologie kan dit inhoudelijk borgen.





# Versnellingsopties korte termijn

Versnellingsopties die zonder veel extra voorbereiding doorgevoerd kunnen worden en directe winst opleveren in doorlooptijden en/of bereik.  
slag

- Doorontwikkelen snellere rekenmethodes (o.a. GSAT)
- Ontwikkelen van een optimale mix van rekenmethodes voor hele scope P50, P90 en Grijs (\*)
- Direct uitvoeren versterkingsadviezen op basis van NPR17, na steekproefsgewijze vergelijking met NPR18
- Gericht inzetten taxaties
- Versnellen rekentijd, verkorten planktijd

(\*) **P50** = P50 + P50 verrijkt, **P90** = P90 + P90 verrijkt en **Grijs** = toegevoegd door gemeenten en niet behorend tot P50 of P90



## Versnellingsoptie 1: Doorontwikkelen snellere rekenmethodes (o.a. GSAT)

### Korte omschrijving

Ontwikkeling van nog snellere rekensoftware en mogelijkheden om deze software voor meerdere typen gebouwen in te zetten (scope verbreding). Het gaat hier om rekenmethoden en programma's, waarvan GSAT nu de belangrijkste lijkt. De berekeningen met GSAT leveren sneller een resultaat op omdat er vooraf conservatieve aannames worden gemaakt, meer nog dan bij de andere vergelijkbare Niet-Lineaire Push-Over rekenmethodieken. Dit betekent dat er altijd een basis aan versterkingsmaatregelen nodig zal zijn. Op dit moment is werken met GSAT de snelste manier om m.b.v. de NLPO rekenmethodiek conform de NPR 9998 te rekenen. Het enige nadeel is dat door de conservatieve aannames, de scope nog beperkt is. GSAT kan ook als indicatiemiddel worden toegepast om snel inzicht te verkrijgen in de impact van de versterkingsopgave. GSAT wordt als rekenmethodiek aan alle Ingenieursbureaus beschikbaar gesteld.

Daarnaast zijn er ook filtermethoden zoals ASAPP en RET. Hiermee kun je in een vroeg stadium d.m.v. filtering de juiste typologie en cluster bepalen, een te verwachten faalmechanisme duiden, een engineeringtraject bepalen en opstarten. Na validatie zou deze filtering afdoende kunnen zijn om ook zonder verdere analyse tot een versterkingsadvies te komen. Op de verdere ontwikkeling van de filtermodule wordt maximaal ingezet in samenwerking met verschillende ingenieursbureaus. GSAT zal ook in het filterproces een belangrijke rol spelen.

In de typologie-aanpak wordt GSAT als rekenmethodiek en onderdelen van ASAPP, RET en GSAT als filtermechanismen, meegenomen

### Status

Bestaande rekenmethodieken (NLTH, NLPO) zijn al sneller geworden. De leercurve van de ingenieursbureaus wordt duidelijk zichtbaar maar heeft hinder ondervonden van de leegloop eind 2018 en de ontwikkeling van de NPR 9998, waarvan de 2018-versie een nieuwe tendens laat zien. Een herijking van de leercurve is hierdoor noodzakelijk. De doorontwikkeling van de NPR 9998 maakt echter de inzet van de snellere NLPO rekenmethodiek ook steeds verder mogelijk.

GSAT wordt door CVW doorontwikkeld in samenwerking met ingenieursbureau BICL (Nieuw-Zeeland) en Studio Calvi (Italië) om de complexiteit van de bouwtypes die met GSAT kunnen worden geanalyseerd te verhogen en daarmee de hoeveelheid adressen te verhogen. Hierbij wordt gekeken naar het torsie-gevoelige constructies, het effect van binnenwanden, tunnelvormende constructies, flexibele vloerschijven. Zowel met BICL als ook Studio Calvi zijn hierover afspraken gemaakt. Ondertussen worden ingenieursbureaus getraind in het gebruik van GSAT, zodat ook de E-capaciteit voldoende groot is om de uitbreiding van de scope op te kunnen vangen.

### Risico/consequentie

Doorontwikkeling van 'snellere' rekenmethodieken en het in positieve zin gebruik maken van de leercurve gaat hand in hand met het maken van analyses aan 'werkelijke' adressen. Er wordt werk met werk gemaakt. Lange termijn doorzicht op scope maar ook het type te analyseren constructies is hier van belang.

### Verwacht effect

Reductie doorlooptijd en omvang van beoordelingen.

t.a.v. GSAT:

- 2019: doorlooptijd beoordeling via GSAT is 2 weken en kan voor circa 15% van de opgave (1000+ adressen)
- 2020: doorlooptijd beoordeling via GSAT is 1 week en kan voor circa 40-60% van de opgave

t.a.v. Filtermodule:

- 2019: 20% snellere duiding van adressen naar clusters
- 2020: 40% reductie van analyses (na validatie), door versnelde 'matching' van vergelijkbare analysesresultaten.

### Aanpak

- Trainen van ingenieurs (nu totaal: 30) om met GSAT te kunnen werken
- Berekeningen zsm in uitvoering brengen waar dit al mogelijk is
- Doorontwikkelen GSAT o.a. door:
  - Verder verhogen van de gebruiksvriendelijkheid en mogelijkheden (complexere constructies) van de Web App.
  - Verbeteren van de algemene workflow, koppeling tussen de modules Data – Filter – Engineering – Rapportage
  - Verbeteren van de terugkoppeling richting Data(bank)

### Vervolgstep na besluitvorming op 5 juni 2019

1. Maak transparant welke gebouwen met GSAT doorgerekend kunnen worden (Team B&O CVW i.s.m. Versterkingspunten NCG (Jaap Groenhagen))
2. Treed in overleg met gemeenten hoe dit in lokale plannen verankerd kan worden (NCG: P. Spijkerman)
3. Voer de analyses uit.



## Versnellingsoptie 2: Optimale mix van rekenmethoden voor hele scope P50, P90 en Grijs

### Korte omschrijving

Werk toe naar een optimale mix van rekenmethoden en programma's tussen de risicogestuurde en gebiedsgerichte aanpak voor de totale scope van panden (P50, P90 en Grijs). Dit voorkomt verdere vertraging. Hierbij wordt beschikbare capaciteit optimaal verdeeld over de verschillende opgaven, en zo beter benut. Het BCG onderzoek heeft deze optie ook geïdentificeerd.

### Status

Met het Mijnsaadadvies is een plan van aanpak gemaakt gebaseerd op een risicogerichte aanpak. Na het presenteren van het plan van aanpak "Veiligheid voorop, de bewoner centraal" is eind 2018 de werkorder gegeven voor de gebouwen met verhoogd risico (P50). Intussen werden de lokale plannen opgesteld waarin ook P90 en grijze adressen zijn opgenomen. Daarnaast is bestuurlijke afgesproken om de opnames en beoordelingen voor de gehele scope van de versterking (P50+P90) uit te gaan voeren. Tot voor kort was alleen de werkorder P50 afgegeven, onlangs is ook voor de andere categorieën een werkorder afgegeven.

### Risico/consequentie

Een aantal P50 gebouwen zal iets later in de tijd beoordeeld worden. Dit moeten partijen vooraf accepteren. Wel kan dit neveneffect zo beperkt mogelijk blijven door een aantal gerichte andere maatregelen (bijvoorbeeld voorrang voor de Oldambster boerderijen)

### Verwacht effect

Bestaande capaciteit van de engineering bureaus kan beter worden benut, omdat elk bureau een eigen specialisme ontwikkeld heeft. Hierdoor kunnen er per saldo meer beoordelingen gedaan worden.

### Aanpak

1. Inventariseer voor de gehele scope welke panden in aanmerking komen voor GSAT, welke voor NLTH, etc. Op basis van deze inventarisatie kan besloten worden of de versnelling die dit oplevert, voldoende groot is om de risicogerichte aanpak te verbreden.
2. Zet de P90 en Grijs zo snel mogelijk weg bij de bureaus, die hier het beste geëquipeerd zijn de uitgebreide werkorders uit te voeren. (CVW)
3. Stem dit af met de lokale plannen (NCG, P. Spijkerman)

### Vervolgstep na besluitvorming op 5 juni 2019

CVW is hiermee al bezig en maakt per adres binnen de nieuwe P50, P90 en grijze adressen conform gemeentelijke plannen, zoveel mogelijk adressen, zo snel mogelijk in beeld qua typologie, cluster en de verwachte engineering-aanpak inclusief inzet rekenmethodiek.

Vervolgstep: Voor de afstemming met lokale plannen stelt NCG in afstemming met de gemeenten 'criteria' op, die CVW vervolgens meekrijgt voor het uitwerken van de optimale mix.



## Versnellingsoptie 3: Direct uitvoeren Versterkingsadviezen op basis van NPR17 na steekproefsgewijze vergelijking met NPR18

### Korte omschrijving

Heroverweeg de herbeoordeling van de versterkingsadviezen NPR17. Direct overgaan tot uitvoering van de VA's bespaart tijd en geld. De uitkomsten van NPR17 en NPR18 verschillen niet heel sterk, volgens de experts.

In deze opties wordt eerst steekproefsgewijs getest hoe groot de verschillen precies zijn tussen de VA's op basis van NPR17 en NPR18. Wanneer de beoordelingen o.b.v. NPR17 en NPR18 voldoende dicht bij elkaar liggen wordt besloten om de bestaande VA's direct te gebruiken. NB: ook voor batch 1581 is deze aanpak mogelijk, hoewel hier gerekend is met NPR15 en de verschillen met NPR18 mogelijk groter zijn.

### Status

CVW heeft VA's (NPR17) gereed voor een x-aantal adressen die al geïnspecteerd zijn in 2017 en 2018. CVW zoekt momenteel uit van welke adressen het VA NPR17 gereed is maar nog niet gecommuniceerd zijn met bewoners. Voor deze categorie is herbeoordelen in principe aan de orde. Tussenstand op dit moment: 327 adressen, mogelijk volgen meer.

### Risico/consequentie

Mogelijk dat er op basis van de NPR17 meer woningen versterkt moeten worden of ingrijpendere maatregelen uitgevoerd moeten worden dan o.b.v. NPR18. NB: verwachting is dat verschil NPR17 naar NPR18 klein is.

Uitvoering hiervan betekent afwijken van bestaande bestuurlijke afspraken. Daarom is een steekproefgewijze toets nodig om aan te tonen hoe groot de verschillen zijn tussen NPR17 en NPR18.

### Verwacht effect

- Bespaart engineeringcapaciteit.
- Bewoners weten sneller dat hun woning veilig is.
- Snellere start uitvoering.

### Aanpak

1. Checken of de verschillen in uitkomsten van NPR17 en NPR18 inderdaad voldoende klein zijn om van herbeoordeling te kunnen afzien.
2. Voor deze categorie nieuw bestuursbesluit nemen.
3. VA's NPR17 opnemen in de uitvoeringsplanning en afspraken maken over de financiering.
4. Laat de bewoner uiteindelijk kiezen of hij herberekening wil of niet. Voorkom dat bewoners met ongewenst zware maatregelen worden opgezadeld.

### Vervolgstap na besluitvorming op 5 juni 2019

- Leveren VA's NPR17 door CVW aan NCG
- Uitvoeren beperkte toets op verschillen, rapportage en deze voorleggen aan BOG om bestuursbesluit te nemen (NCG)
- Borgen financiering uitvoering o.b.v. NPR17
- Verwerken in engineeringplanning en uitvoering



## Versnellingsoptie 4: Gericht inzetten taxaties

### Korte omschrijving

Taxaties worden alleen nog ingezet als instrument om de marktwaarde van een woning te bepalen in het geval dat het pand in aanmerking komt voor opkoop. De afweging of er sprake is van een 'alternatief op versterken' (sloop-nieuwbouw, verkoop) wordt gedaan op basis van een reeds beschikbaar model.

Tot voor kort werden alle panden getaxeerd om een afweging te kunnen maken tussen versterken en sloop nieuwbouw. Gebrek aan capaciteit leidde tot lange wachttijden.

### Status

NCG is bezig om dit model verder te ontwikkelen, zodat de afweging 'alternatief op versterken' met een grotere nauwkeurigheid kan worden vastgesteld. Het model waardebepalingen (marktwaarde en herbouwwaarde) wordt nu bijgewerkt met de gegevens uit de pilot taxaties. Nog voor de zomer worden de eerste resultaten verwacht.

Het model wordt ingezet voor de afwegingen bij de concept VA's van panden met een hoog risicoprofiel (= versnellen).

### Risico/consequentie

Met de pilot zal de modelmatige afweging of een pand in aanmerking komt voor het 'alternatief op versterken' steeds nauwkeuriger worden. De afweging kan daardoor zonder extra inzet van capaciteit, steeds vaker modelmatig worden gedaan.

### Verwacht effect

Door het gericht inzetten van taxaties alleen op het moment dat er sprake is van opkoop wordt het aantal uitgevoerde taxaties flink beperkt. Verwacht wordt een reductie van 1000-tallen (altijd taxeren), naar 10-tallen). Dit gecombineerd met het toepassen van een modelmatige afweging en inzetten van bouwkostendeskundigen bij het alternatief sloop-nieuwbouw, resulteert in een snellere doorlooptijd.

Per saldo is er voor minder panden een bouwcalculatie nodig. Daar waar de bouwcalculatie wel wordt gedaan, is deze ook meteen toepasbaar als budget voor het versterkingsbesluit.

Het is nog niet mogelijk deze winst te vertalen naar absolute winst in aantallen woningen door het hele proces heen.

### Aanpak

Het model wordt nu al toegepast waar deze voldoende nauwkeurige uitkomsten geeft. Voor de zomer uitvoeren pilot en bijwerken model. Na de zomer verdere kalibratie van het model op basis van de werkelijke gecalculerde, dan wel werkelijke bouwkosten (= doorlopend proces).

### Vervolgstap na besluitvorming op 5 juni 2019

Daar waar het model voldoende zekerheid geeft, de afweging "alternatief op versterken" opnemen in het normbesluit.

Daar waar het model onvoldoende zekerheid biedt, kan de NCG een ander instrument (taxatie, bouwkostendeskundige, prijslijst) inzetten om de waarde te calculeren.



## Versnellingsoptie 5: Versnellen rekentijd, verkorten planktijd

### Korte omschrijving

De doorlooptijd van de inspectie en beoordeling kan wel tot anderhalf jaar duren, terwijl de rekentijd meestal slechts 4 - 8 weken bedraagt. Veel tijd gaat verloren aan controles, reviews en wachten (planktijd). Door de stappen in het versterkingsproces te reviewen op het noodzakelijkheid en onderlinge aansluiting en per stap toegestane doorlooptijden op te nemen, is er veel tijdswinst te halen. Bovendien kan aan de voorkant van een opname een bandbreedte gegeven worden van de doorlooptijd.

### Status

Deze benadering lijkt nog nieuw. Wij hebben geen analyse van doorlooptijden kunnen vinden.

### Risico/consequentie

Wanneer duidelijk is hoeveel tijd procedures nemen, zal druk ontstaan op alle bureaucratische processen en zullen maatschappelijke partijen de overheid daar ook aan willen houden.

### Verwacht effect

Tijdswinst van enkele weken tot maanden te halen.  
Beter communicatie met bewoners  
Minder onvrede bij bewoners door helder verwachting management en bestuurlijke belofte op doorlooptijden.

### Aanpak

- Taskforce inrichten met strategische adviesfunctie richting EZK, CVW en NCG die Besluit versterken analyseert, toegestane doorlooptijden per stap toevoegt en tijdswinst concreet maakt.
- Voor elke stap wordt een maximale doorlooptijd gesteld en gecommuniceerd met de bewoners.
- Besluitvorming in BOG, inclusief afspraak over gegarandeerde maximale doorlooptijd en compensatie naar de bewoner bij niet halen daarvan.

### Vervolgstep na besluitvorming op 5 juni 2019

- Organiseer werkbijeenkomst met betrokken uit alle stappen in de keten en breng doorlooptijden, besluiten en risico's op vertraging nog voor de zomer in kaart.
- Richt deelproject in onder het project Versnellen
- Ontwikkel concrete voorstellen voor maximale doorlooptijden per stap en winstpunten, en leg dit voor aan BOG.



# Versnellingsopties waarvoor nader onderzoek nodig is

We hebben een aantal versnellingsopties geïdentificeerd die naar verwachting een grote impact hebben, goed implementeerbaar zijn en aansluiten bij werkprocessen die al plaatsvinden. Er is echter meer onderzoek nodig om tot een concreet voorstel te komen.

Deze opties zijn:

- Oldambster boerderijen met voorrang oppakken.
- Conservatief rekenen: door te rekenen met conservatievere uitgangpunten kan de berekening veel eenvoudiger, waardoor winst in tijd en geld te behalen is.
- Sneller beoordelen moderne stallen en schuren met stalen spanten en hout gelamineerde spanten.



## Versnellingsoptie 6: Oldambster boerderijen met voorrang oppakken

### Korte omschrijving

Geef, los van de gebiedsplannen, voorrang aan opname, beoordeling en herstel van dit bouwtype en boek winst op reductie van onveiligheid, wegnemen van belemmering in economische activiteit.

### Verwacht effect

Substantieel effect op veiligheidssituatie (meest onveilige P50 gebouwen pak je het eerst aan).  
Agrarische activiteiten worden niet meer gehinderd door versterkingsopgave.  
Zichtbare eerste resultaten clusteraanpak.

### Status

Oldambsterboerderijen behoren tot een zeer herkenbare, architectonisch karakteristieke groep die vrij verspreid voorkomt. In de HRA komen deze boerderijen prominent naar voren. De onveiligheid lijkt zich te concentreren rond de 'Groninger schuren'. Deze schuren zijn echter voor meerdere boerderijtypes aanwezig.  
Naar verwachting gaat het om 500-700 adressen die aandacht behoeven. D.m.v. clustering brengt CVW deze bouwtypes in beeld.

### Aanpak

1. CVW versnelt typologie onderzoek Oldambster boerderijen (type 4a)
2. Validatietraject TNO allereerst richten op dit type en meerdere types met gelijksoortige aanpak (hoog op prioriteitenlijst, verspreid over het gebied, als solitair object (los van gebiedsplannen) aan te pakken)
3. Om alle boerderijen in beeld te brengen moet versneld de gehele scope P90 en Grijs, 25000+ adressen in beeld gebracht worden, waardoor ook volledig overzicht van alle Oldambster boerderijen. Dit proces wordt bij CVW geautomatiseerd in de Filtermodule.
4. Resultaten van dit traject versneld richting uitvoering brengen.
5. Zorg bij uitvoering voor integrale aanpak, dus inclusief andere wensen van de bewoner (agro-business, asbest sanering etc.)
6. Betrek ter zake kundige erfgoedorganisaties (RCE, Libau, Monumentenwacht, enz.) tijdig in het proces!

### Risico/consequentie

Dit doorkruist de aanpak in gebiedsplannen, maar dat hoeft niet te conflicteren omdat boerderijen in het buitengebied staan. Voorwaarde is wel dat de regio hier mee instemt.

### Vervolgstap na besluitvorming op 5 juni 2019

Uit te werken in project Typologie.





## Versnellingsoptie 7: Conservatief rekenen tbv snelle aanpak

### Korte omschrijving

Door met iets conservatievere uitgangspunten te rekenen, kan de berekening veel eenvoudiger waardoor winst in tijd en geld. Meer conservatisme meenemen in de aannames vooraf aan de analyses is mogelijk maar lastig. Dat is namelijk niet 1-op-1 (lineair) door te vertalen en is van meerdere zaken afhankelijk zoals het bouwtype (geometrische factor), de rekenmethodiek (technische factor), het ingenieursbureau (menselijke factor) en de locatie (geografische factor). Echter, veel analyses zullen leiden tot slechts enkele versterkingsaanpakken, ofwel maatregelensets die schaalbaar zijn naar gelang locatie. Door daar wat conservatiever te zijn kan met reverse engineering tijdswinst worden behaald. Dit betekent dat er wordt gestart vanuit opgedane kennis uit het verleden, op gelijksoortige bouwtypes en de versterkingsmaatregel als uitgangspunt neemt in plaats van te wachten totdat de analyse is afgerond.

### Status

Methode moet nog operationeel gemaakt worden, maar is een logisch gevolg van het gebruik maken van de leercurve die wordt opgebouwd in de productiefase en het gebruik maken van beslistools zoals de filtermodule (GSAT, ASAPP, RET o.a.).

### Risico/consequentie

1. Mogelijk leidt een iets conservatiever uitgangspunt tot andere (veel zwaardere) versterkingsmaatregelen. M.a.w.: hoeveel gebouwen komen onnodig in de categorie sloop-nieuwbouw terecht? Bij optreden hiervan alsnog maatwerk toepassen.
2. Voelt het wel veilig voor de bewoner, als er niet meer uitgebreid gerekend wordt? Met goede communicatie op te lossen.

### Verwacht effect

De potentie van deze maatregel is uiteindelijk dat het engineeringproces sneller wordt doorlopen.

### Aanpak

Zodra vanuit de P50 werkorder een duidelijk beeld verkregen wordt van de versterkingsopgave (binnen 1 cluster en tussen verwante clusters onderling) over de hele linie (verschillende locaties), kan worden aangegeven voor welke woningtypes met wat armslag (die 10-20% extra conservatisme) welk maatregelenpakket altijd zal voldoen. Wanneer dit van tevoren bekend is wordt het engineeringproces makkelijker en kan dit uiteindelijk, na validatie, leiden tot het geheel weglaten van de analyse.

Bij verdere ontwikkeling van deze optie wordt ook de methodiek van Studio Calvi toegepast.

De categorie 'Erfgoed' verdient hierbij speciale aandacht. Zie hiervoor het vastgestelde Erfgoedprogramma, het afwegingskader (deel I+II) en de gedachtenontwikkeling (draagvlak erfgoedorganisaties) van 'uitvoering in getrapte aanpak':

### Vervolgstep na besluitvorming op 5 juni 2019

Idee is interessant maar nader onderzoek is nodig

Wij stellen voor dit idee nader te verkennen, om meer duidelijkheid verkrijgen over potentiële winst en risico's



# Versnellingsoptie 8: schuren en stallen met stalen en gelamineerd houten spanten beoordelen met checklist

## Korte omschrijving

Op basis van een eerder uitgevoerde pilot bij agrarische gebouwen is geconcludeerd dat de schuren en stallen met stalen en gelamineerde spanten via (de in ontwikkeling zijnde) checklists kunnen worden beoordeeld. Hiermee wordt het proces van opname en beoordeling van deze gebouwen versneld.

## Status

NCG heeft CVW opdracht gegeven voor de ontwikkeling van de checklists. In het opdrachtgeversoverleg van 24 april jl. is afgesproken dat stallen en schuren met stalen spanten en houten spanten tijdelijk niet worden beoordeeld, in afwachting van de uitkomst van de checklist ontwikkeling. Bij opname worden deze agrarische woningen wel geregistreerd.

## Risico/consequentie

Uitkomst checklist kan zijn dat de volledige beoordeling moet plaatsvinden.

## Verwacht effect

Versnelling van de beoordeling.  
Voorkomen dat in deze fase van de versterkingsoperatie kostbare beoordelingscapaciteit in de schuren en stallen gaat zitten.

## Aanpak

1. Opname en beoordeling van schuren en stallen met stalen en gelamineerde spanten op basis van de hier genoemde werkwijze.
2. (juridische) Borging van deze aanpak.

## Vervolgstap na besluitvorming op 5 juni 2019

Project heeft zijn eigen dynamiek en proces maar heeft raakvlakken met o.a. typologie, bijvoorbeeld t.a.v. juridische borging. Gekeken wordt hoe en waar het project mee kan worden genomen in de grotere versnellingsaanpak.



# Versnellingsopties als randvoorwaarden

Een aantal van de versnellingsopties die we geïnventariseerd hebben, zijn randvoorwaarde. Dit wil zeggen dat de implementatie van deze opties zo spoedig mogelijk zou moet gebeuren om de juiste sturing te kunnen geven aan het proces.

Het gaat om:

- Doorontwikkelen HRA/Exposure database. Deze hebben we uitgewerkt op de volgende pagina.
- Doorontwikkelen van de NPR 9998 op transparante en eenduidige wijze. Zie aanbeveling e.

Op 20 mei 2019 is telefonische contact geweest met de heer H. Leggedoor, Geveke Bouw en Ontwikkeling. Met hem is afgesproken, dat wij zo spoedig mogelijk met de bouwsector om tafel gaan om de volgende zaken te verkennen en zo mogelijk verder uit te werken:

- Versnellingsopties rond uitvoering
- Slimme contractering met de bouw
- Outputfinanciering voor marktpartijen
- Eigen regie op de uitvoering door bewoners
- Ontwikkelen overeenkomst met de bouw waarin doelmatige uitvoering geborgd wordt



## Randvoorwaardelijk: doorontwikkelen HRA/Exposure database

### Korte omschrijving

Het HRA model doorontwikkelen en nauwkeuriger maken. De kwaliteit van het HRA model wordt verbeterd door gegevens van inspectierapporten toe te voegen aan de database. Data van de binnenkant van de woning ontbreken tot nu toe. Hierdoor is HRA niet goed bruikbaar voor versterkingsadviezen.

De kracht van de HRA is dat het model rekent met de faalmechanismen van woningen, en clustert in typen aan de hand van vergelijkbare mechanismen. De vertaling naar een versterkingsadvies volgt daar logisch uit.

### Status

In het NAM HRA model is het nu niet mogelijk inspectiedata toe te voegen. Beoogd is dat het HRA in publieke handen komt, bij het onafhankelijk instituut. TNO heeft het HRA model recentelijk nagebouwd en het is nu operationeel. Onduidelijk is nog welke organisatie de publieke HRA gaat beheren.

### Risico/consequentie

HRA heeft door verbinding met de NAM slecht imago gekregen. Mogelijk zijn negatieve reacties van bewoners te verwachten. Heeft ook een publieke HRA daar last van?

Grote kennis bij NAM, valt weg bij overgang naar publiek. Risico van kennis- en ervaringsgat

Een beter model kan tot andere veiligheidsanalyse leiden, wat weer onrust geeft.

### Verwacht effect

- Uitkomst HRA en NPR komen dichterbij elkaar te liggen, waardoor betrouwbaarder en beter uitlegbaar naar bewoner.
- Er kan veel meer met standaard maatregelen gewerkt worden, gebaseerd op een catalogus, gekoppeld aan de typologie.
- Niet meer wachten op beschikbaarheid gegevens waardoor versnelling.
- versterkingsopgave wordt stabiel in de tijd, want minder onverwachte veranderingen in uitkomsten van berekeningen.

### Aanpak

Barrières wegnemen die nu nog bestaan om data uit inspectierapporten in de database op te nemen. Waarschijnlijk betekent dit: de publieke HRA doorontwikkelen. 2. Governance randvoorwaarden zo snel mogelijk in orde maken: opdrachtverlening, samenwerking. 3. Nu starten met vullen van de database, parallel aan inrichten governance.

### Vervolgstep na besluitvorming op 5 juni 2019

- In te vullen met TNO.
- Database vast vullen met inspectiegegevens, vooruitlopend op inregelen governance en beheer.
- Warme overdracht NAM naar TNO en/of beheerorganisatie aan de voorkant regelen, zodat kennisleemte beperkt blijft.



# Stand van zaken en advies typologie aanpak I

## Context

Bij het Bestuurlijk Overleg Groningen van 11 maart 2018 hebben Regio en Rijk zich gecommitteerd aan de snelle ontwikkeling van een maatschappelijk verantwoorde versnellingsaanpak. Belangrijk onderdeel van de versnellingsaanpak is het werken met standaard versterkingsoplossingen per type huis (catalogusaanpak), conform advies Mijnraad en de bestuurlijke afspraken van 20 september 2018.

## Vraag

Aan Wing is gevraagd om eerste stap een stand van zaken geven en een voorstel te doen voor de opzet van processturing.

## Aanpak

We hebben een start gemaakt, maar nog niet alles in beeld. Gesproken is met CVW, NCG, NAM, en TNO, maar bijvoorbeeld nog niet met TU Delft en EU Centre. In een eerste workshop is een stand van zaken opgehaald, die we hieronder samenvatten. We doen een voorstel voor vervolgaanpak

## Wat is typologie aanpak?

Er zijn nu twee benaderingen, de bottom-up benadering van NCG/CVW en de top-down benadering in de HRA.

Het project NCG/CVW clusteraanpak werkt als volgt: Een groep van 10 tot 300 gebouwen wordt op o.b.v. engineering judgement geclusterd tot een groep. Vervolgens wordt een deel van deze groep (ca. 30) doorgerekend. De resultaten worden gebruikt om de om het gedrag van de overige woningen (ca. 270) te voorspellen.

In het HRA model zijn gebouwen met overeenkomstige faalmechanismen volgens een probabilistische methode geclusterd tot een type. Hiermee worden veiligheidsrisico's berekend (blootstelling van gebouwen). Door het model te verrijken met meer data worden de typen verfijnd. Beide benaderingen zijn van waarde voor de typologie aanpak.

**Het project Typologie binnen de programmatische aanpak Versnellen is er op gericht typologieën zodanig te ontwikkelen en valideren dat de typen direct gebruikt kunnen worden voor beoordelingen en het toekennen van maatregelpakketten**



# Stand van zaken en advies typologie aanpak II

## De NCG/CVW aanpak

- De P50 werkorder is clustergericht weggezet. De gebouwen worden doorgerekend waarbij voor alle panden in het cluster 1-op-1 versterkingsmaatregelen worden geleverd.
- Verder is een vervolgoopdracht uitgezet aan de ER-bureaus om drie clusters: 2-onder-1-kap (2b), losstaande arbeiderswoningen (3c) en Oldambster boerderijen (4a) uit te werken. Eind Q2 2019 is cluster 3c gereed, de andere twee clusters zijn eind Q3 2019 gereed. Deze drie typologieën zijn dan gedefinieerd.

De volgende stap is validatie van elk cluster door TNO. Dit is nodig om een wettelijke basis te hebben onder de beoordeling. TNO staat klaar om te beginnen, maar stelt voorwaarden aan de werkwijze. Zo wil TNO vanaf het begin betrokken zijn bij de typologie ontwikkeling, en vraagt TNO om een duidelijke project-governance. Deze is nog niet ingericht **en dient z.s.m. te gebeuren**.

Daarnaast laat NCG in Italië door Calvi een vierde type ontwikkelen en valideren: boerderijen anders dan Oldambtersboerderij. De nieuwste HRA berekeningen laten zien dat dit type een hoog risico heeft. Hiermee wordt tevens parallelle ervaring opgedaan aan het traject met CVW en TNO.

## De HRA aanpak

Op dit moment vinden geen activiteiten plaats om de HRA typen verder te ontwikkelen en toepasbaar te maken voor beoordelingen en versterkingsmaatregelen. Voor deze stap is een meer gedetailleerde database nodig, met data van binnen de woningen. Deze data, aanwezig in inspectierapporten, mag nu niet in het door NAM ontwikkelde en beheerde versie van HRA worden opgenomen. Wanneer HRA naar een publieke organisatie is overgegaan, kan dit veranderen. Er zijn ons geen tijdsplanningen bekend.

## Te verwachten effect

Het is nog niet duidelijk hoe effectief de typologie aanpak zal gaan werken en zal gaan leiden tot de gewenste versnelling.

Volgens de inschatting van de huidige CVW projectleider moet de versnelling bij seriematige bouw vooral van de snelle rekenmethoden komen (GSAT) en is de extra winst van typologie beperkt: voor de 10500 seriematige woningen in het bestand zijn nu al slechts 1500 analyses nodig. Typologie zou daarboven slechts een extra winst van 300 berekeningen opleveren

De vrijstaande woningen en agro-panden (totaal zo'n 6150) moeten in principe 1-op-1 worden geanalyseerd, in totaal zijn dit 6150 analyses. Hier is de grootste winst te behalen met typologie aanpak ( schatting: 70% reductie bij 70% van de panden). Verwachte winst is dan ordegrrootte 3000 analyses, te behalen in fase 2 van het project (2020).

Deze inschatting willen we graag verifiëren bij externe deskundigen, maar indien de inschatting klopt is de te verwachten versnellingswinst relatief beperkt en neemt het belang van snelle rekenmethoden zoals GSAT sterk toe.



# Stand van zaken en advies typologie aanpak III

## **Huidige governance**

De typologie aanpak is nu een gezamenlijke activiteit van NCG/CVW en onderdeel van het project Versnelling van NCG/CVW. De focus van dit projectplan is ons niet helemaal duidelijk geworden, evenals de manier waarop de sturing en het omgevingsmanagement is ingericht. Het is ons in elk geval niet duidelijk uitgelegd. Het ministerie van EZK ervaart echter de focus, sturing en keuzes in dit project als een black box. Er is bij de opdrachtgevers (rijk en regio) behoefte aan een partij die zich volledig verantwoordelijk kan stellen voor de ontwikkeling van de typologie tot en met een werkend systeem. De huidige partijen hebben een verschillende visie en benadering. Vandaar dat zij vragen om een strakke procesregie, waarmee partijen tot één lijn gebracht kunnen worden: procesmatig leiderschap om partijen bij elkaar te brengen, verwachtingen naar de omgeving pro-actief te managen en knopen door te hakken in samenspraak met de opdrachtgevers, gericht op het eindresultaat,

**Wing ziet mogelijkheden om de typologie aanpak slagvaardig verder te brengen langs de volgende lijn, zie volgende pagina.**



# Stand van zaken en advies typologie aanpak IV

## Advies vervolgaanpak

De typologie-aanpak en de versnellingsaanpak moeten gaan leiden tot resultaten in het 4<sup>e</sup> kwartaal van 2019, om in 2020 de daadwerkelijke versnelling te kunnen realiseren. Daarvoor is het nodig dat de huidige werkzaamheden in het kader van de typologie-aanpak worden voortgezet binnen het programma Versnellen en wel door:

- Bundelen van de werkzaamheden in een projectstructuur met een kerngroep Typologie en goede regie op het proces.
- Het kernteam ontwikkelt vervolgens koers en samenhang, stemt werkzaamheden af, bespreekt conceptresultaten en legt besluiten voor aan de Stuurgroep Versnellen.
- Aansturing vindt plaats door de Stuurgroep Versnellen (hoofdkeuzen) en het Kernteam Versnellen (procesmatig)
- Voorstel voor samenstelling projectgroep Typologie: (10)(2e) (CVW), (10)(2e) (NCG), (10)(2e) (TNO), (10)(2e) (10)(2e) (beide onafhankelijk adviseur), deelnemer namens NEN.
- Strakke procesregie door een onafhankelijke procesregisseur, inclusief aansluiting van het validatieproces van TNO op de typologie-aanpak.

Wing stelt vervolgens voor in deze voorgestelde aanpak:

1. Gericht vervolg geven aan Typologie-project CVW, en allereerst focussen op uitwerken van de drie typen die CVW/NCG reeds in gang hebben gezet. (Q2 en Q3), plus het type overige Boerderijen, dat NCG uitbesteedt aan Calvi.
2. Validatietraject opstarten, inclusief governance afspraken met TNO over werkwijze. We bevelen aan om op zeer korte termijn een workshop te organiseren met betrokken experts, inclusief TNO. Bij deze workshop zijn uit te nodigen de deelnemers aan de typologieworkshop van 6 mei plus TNO (juni)
3. Na ontwikkeling en validering beslissen om door te gaan naar de volgende stap van directe vertaling naar maatregelpakketten.
4. Parallel aan typologie ontwikkeling voluit inzetten op toepassen GSAT en verkennen wat daarin volgende stappen kunnen zijn.
5. Doe vervolgens een tussenevaluatie in het licht van de gehele versnellingsaanpak en besluit over het vervolg (Q4).





## Aanbevelingen Wing: inhoud, proces en organisatie I

Vanuit eigen observaties en ervaringen in andere processen doen wij de volgende aanbevelingen:

**a. Breng het geheel van kansrijke versnellingsopties samen en in verband tot één aanpak. Dit biedt de meeste kans de gewenste versnelling te gaan realiseren. Ontwikkel deze aanpak stapsgewijs.**

De stapsgewijze aanpak zou er als volgt uit kunnen zien

1. Zet voluit in op toepassen GSAT en verken vast wat volgende stappen kunnen zijn.
2. Zet de typologie ontwikkeling van de eerste drie typen door, betrek TNO als validerend instituut direct bij de ontwikkeling en beslis na ontwikkeling en validering van 1-3 typen hoe verder.
3. Start met de eerste resultaten van de typologie aanpak de volgende stap van directe vertaling van praktijksituaties naar maatregelpakketten. Doe hier in 2019 pilotgewijs ervaring mee op zodat in 2020 opschaling kan plaatsvinden.
4. Bepaal wat de rol van HRA moet zijn in de opschaalstrategie, zet afhankelijk daarvan gericht opdracht uit voor ontwikkeling daarvan.
5. Werk tegelijkertijd aan de basiscondities die in orde moeten zijn om de versnelling te realiseren.
6. Maak het geheel aan stappen steeds inzichtelijk voor de buitenwereld zodat iedereen snapt wat wordt ontwikkeld en wat het perspectief is

Dit zal leiden tot een voor alle partijen inzichtelijke strategie, waarbij de grootste winst later in het traject gerealiseerd wordt.

**b. Start een Programmatische Aanpak Versnellen Versterkingsaanpak Groningen.**

**Met als filosofie: goede mix bewoner, bestuur en techniek**

- De missie en strategie van het programma zijn breed ingestoken om het programmadoel te halen.
- Bestaande kansrijke initiatieven van NCG en CVW vormen de start, zodat de vaart er in blijft.
- De scope wordt verbreed met kansrijk geachte voorstellen uit de omgeving, bijvoorbeeld van de bouwsector en randvoorwaardelijke initiatieven.
- Het kernteam werkt als een task force met mandaat. De leden worden gekozen op kennis en de competentie om breed te denken. In kernteam komen drie invalshoeken samen: bewoner, bestuur en techniek. Elk van deze heeft eigen rationaliteit, die het kernteam bij elkaar brengt
- Sturing en besluitvorming vindt plaats door een dedicated stuurgroep vanuit de BOG. Ook hierin goede mix tussen bewoner, bestuur en techniek.
- Het team werkt in werkrondes van bijvoorbeeld een maand, waarbij de tussenresultaten, de basis voor de planning van de volgende ronde zijn (agile werkwijze).
- In sessies presenteren de leden hun resultaten, waarbij ook de opdrachtgevers van rijk en regio aanschuiven. Zo vindt ook kennisontwikkeling plaats, en werken partijen stapsgewijs toe naar een nieuwe snelle aanpak.
- Een stevige, onafhankelijke procesmanager met competenties om dit proces te managen is noodzakelijk.



## Aanbevelingen Wing: inhoud, proces en organisatie II

### c. Ontwerp een gewenste interactie met bewoners bij alle stappen van het Besluit Versterken.

- Besluit versterken is beleidsmatig en juridisch ingestoken.
- De wijze van tegemoet treden van bewoners heeft grote invloed op de manier waarop de versterkingsoperatie wordt beleefd en geaccepteerd in de regio.
- Aan de voorkant positief en realistisch duiden wat er in de interactie tussen bewoners en instanties feitelijk moet gebeuren en welke criteria afgesproken worden voor een goed functioneren. Bewoners mee laten denken over het ontwerp van de versterkingsmaatregelen maakt hier onderdeel van uit.
- Dit geeft naar alle partijen helderheid en levert direct een positieve bijdrage aan de noodzakelijke versnellingsopgave.
- Ons advies is om de gewenste relatie tussen bewoner en overheid in alle fases van het versterkingsproces te ontwikkelen in een werksessie met de Groninger Bodembeweging, het Groninger Gasberaad en de betrokken instanties.
- De spelregels kunnen vervolgens vastgesteld worden in het BOG.

### d. Investeer in kennisoverdracht en -deling.

- Een verstopte bron van vertraging is het gebrek aan (gezamenlijke) kennisopbouw en kennisdeling door partijen.
- Het versterkingsdossiers kent een groot aantal technisch inhoudelijk zeer goed onderlegde mensen.
- Vertrouwde gezichten vertrekken en nieuwe mensen stappen in het versterkingsdossier.
- Het op vlieghoogte komen van de nieuwelingen gaat vaak en marge van het dagelijkse werk.
- Dit kost alle partijen tijd en moeite en levert misverstanden op. Dit leidt tot minder effectieve besluiten wat tot vertraging leidt.
- Ons advies is om periodiek kennissessies te organiseren rond een bepaald thema, zoals de typologieaanpak of de rekenmethoden. Deze kennissessies staan los van besluitvorming en belangenbehartiging, zijn toegankelijk voor het gehele netwerk en hebben als doel om elkaar te informeren en van elkaar te leren.
- Een belangrijk neveneffect van deze kennisbijeenkomsten is dat mensen elkaar ontmoeten in een andere context, wat wederzijds begrip bevordert.



## Aanbevelingen Wing: inhoud, proces en organisatie III

### **e. Voorkom expertise-gaten bij overdrachten van privaat naar publiek en organiseer warme overdrachten.**

- In het proces van versterken gaat veel aandacht uit naar het organiseren van de hardware in het proces: dat is noodzakelijk omdat de veiligheid van bewoners gegarandeerd moet worden.
- Kennisoverdracht en -opbouw laten zich echter niet zo makkelijk langs de beleidsmatig, juridische lijn organiseren. Juist samen optrekken en samen werken is nodig om nieuwe professionals in te werken en kennis over te dragen.
- Ons advies is zo spoedig mogelijk een projectleider aan te wijzen die de overdracht van privaat naar publiek begeleidt vanuit de optiek van kennisoverdracht.
- Daarnaast adviseren wij om een aantal maanden tot een jaar te investeren in dubbele capaciteit. Partijen dienen hiervoor expliciet de opdracht te krijgen om waar nodig over grenzen heen samen te werken, bijvoorbeeld NAM en het IVO i.o. (of TNO?) rond de HRA.

### **f. Doorontwikkelen van de NPR 9998 op transparante en eenduidige wijze.**

- De NPR 9998 wordt periodiek geüpdatet op basis van de laatste stand der techniek, nieuwe data en ervaringen van gebruikers.
- Deze periodieke update is belangrijk voor de betrouwbaarheid en de toepassing van deze norm als basis voor de versterking.
- Het ministerie van BZK verleent hiervoor een opdracht aan de NEN-commissie.
- Niet voor alle partijen is duidelijk wanneer deze periodieke update uitgevoerd wordt en welke afspraken er gemaakt worden tussen de opdrachtgever (het ministerie van BZK) en de NEN-commissie.
- Ons advies is om van de periodieke updatetroude een transparant proces te maken dat voor alle betrokken partijen navolgbaar is.