

Nationaal Coördinator Groningen

Inleiding

De problematiek in Groningen als gevolg van de gaswinning is omvangrijk, uniek en urgent. De afspraken in het bestuursakkoord 'Vertrouwen op herstel en herstel van vertrouwen' dat op 17 januari 2014 naar de Tweede Kamer is gezonden en in de aanvulling daarop de afspraken van 9 februari 2015, zijn uitgangspunt voor het vormgeven van publieke regie door middel van een Nationaal Coördinator Groningen en een Overheidsdienst Groningen (= Nationaal Coördinator Groningen (NCG)). Sinds het begin van 2015 wordt door twaalf Groninger gemeenten in het aardbevingsgebied, de provincie Groningen en de Rijksoverheid gewerkt aan het versterken van woningen om de veiligheid en leefbaarheid te verbeteren. De Nationaal Coördinator Groningen de interbestuurlijke samenwerkingsvorm van deze 12 gemeenten, de provincie en het rijk, geeft vorm en inhoud aan zowel de totstandkoming als de uitvoering van het programma 'Aardbevingsbestendig en Kansrijk Groningen 2015-2025'. Het doel van het programma is dat Groningen uiterlijk in 2025 veilig en vitaal is. Dit langjarig programma bevat alle maatregelen en voorzieningen om de opgaven in Groningen het hoofd te bieden en op te lossen. Het gaat om een integrale aanpak op het gebied van veiligheid, leefbaarheid, regionale economie en duurzaamheid voor het hele gebied dat getroffen wordt door aardbevingen als gevolg van de gaswinning.

Positie en structuur NCG

De Nationaal Coördinator Groningen is een interbestuurlijke samenwerking van 12 gemeenten in het aardbevingsgebied, de provincie Groningen en de Rijksoverheid. De politieke verantwoordelijkheid ligt bij de coördinerend minister van Economische Zaken. De Nationaal Coördinator Groningen is naast de ambtelijke lijnorganisatie in het bestuurlijke veld gepositioneerd en stuurt de NCG aan. De NCG is beheersmatig onderdeel van het Ministerie van Economische Zaken en kent een onderdeel in de regio, de directie Groningen en een onderdeel in Den Haag, de directie Den Haag. De directie in Groningen is primair gericht op de ontwikkeling en het faciliteren van de uitvoering van het Programma Aardbeving Bestendig en Kansrijk Groningen. De directie in Den Haag staat eveneens ten dienste van het proces in Groningen. Ze is primair gericht op de benodigde nationale beleidsontwikkeling, het financieel en juridisch instrumentarium op nationaal niveau en de daarvoor benodigde interdepartementale afstemming met en de inzet van onder andere de ministeries Binnenlandse Zaken en Koninkrijksrelaties, Onderwijs, Cultuur en Wetenschap, Infrastructuur en Milieu en Veiligheid en Justitie om het Programma Aardbevingsbestendig en Kansrijk Groningen te faciliteren.

Beide directies staan onder leiding van de Nationaal Coördinator Groningen en werken nauw samen waar het gaat om benodigde procedures en (wettelijke) regelingen en het eventueel aanpassen daarvan, de benodigde kennisontwikkeling en de verbindingen tussen rijksbeleid en regionaal beleid, zoals bij de Energietransitie.

Directie Groningen

De NCG, bestaande uit de directie Groningen en de directie Den Haag, ondersteunt de Nationaal Coördinator Groningen en adviseert de betrokken bestuursorganen over het te ontwikkelen en uit te voeren programma. Een belangrijke kerntaak van directie Groningen is

daarbij de coördinatie van de uitvoering van het programma Aardbevingsbestendig en Kansrijk Groningen. De directie staat daarvoor in nauwe verbindingen met de betrokken partijen in de regio.

Samengevat zijn de kerntaken van de directie Groningen:

1. Het zorgen voor een samenhangend voorstel voor het programma, zowel inhoudelijk (inclusief de benodigde middelen) als procesmatig: het organiseren van een goed bestuurlijk en maatschappelijk proces voor het programma als geheel.
2. Het aansturen van kennisontwikkeling en het faciliteren van gebiedsteams met kennis en methoden.
3. Het bepalen van kaders voor de uitvoering en het stroomlijnen, ontwikkelen en aanpassen van procedures, regelingen en vergunningen.
4. Het uitvoeren van voorwaardenscheppende projecten op regionaal niveau.
5. Het faciliteren van geschillenbeslechting.
6. Het faciliteren van het inbrengen van ruimtelijke kwaliteit in de gebiedsteams en de uitvoering.
7. Het organiseren en faciliteren van het werk van de Nationaal Coördinator Groningen inclusief de communicatie.

Een belangrijke kerntaak van directie Den Haag is daarbij de coördinatie van interdepartementale rijksinzet bij de opzet, ontwikkeling en uitvoering van het meerjarenprogramma en de daarvoor benodigde instrumenten. Onder verantwoordelijkheid van de Nationaal Coördinator Groningen adviseert de directie de betrokken ministers over het programma en is de directie verantwoordelijk voor coördinatie van informatie richting de Tweede Kamer.

Samengevat zijn de kerntaken van de directie Den Haag:

1. Beleidsvorming: coördinatie van Rijksinbreng in het programma Aardbevingsbestendig en Kansrijk Groningen. Het gaat om afstemming met en ontwikkeling van relevant rijksbeleid en de toepassing en ontwikkeling van beleidsinstrumenten (waaronder op juridisch en financieel vlak);
2. Beleidsuitvoering: vanuit het rijksbeleid faciliteren van de uitvoering van het jaarlijks programma. Eerste aanspreekpunt voor collega's van directie Groningen voor oplossen van knelpunten en dilemma's gerelateerd aan of door middel van rijksbeleid of –instrumenten;
3. Politiek-bestuurlijk: advisering van betreffende ministers inclusief coördinerende minister EZ bij diverse bestuurlijke overleggen. Voorbereiding van stukken voor de onderraad, het informeren van Kamer door middel van Kamerbrieven (o.a. Kamervragen) en de voorbereiding van debatten;
4. Financieel: financiële regelingen en de inzet van middelen voor de bekostiging van het jaarlijkse integrale programma. Financieel beheer van programma en apparaat van de NCG;
5. Juridisch: beleidsmatige coördinatie van juridische vragen, waar nodig het laten opstellen van rijksbrede kaders en aanpassen van wet en regelgeving, advies over toepassen van bestaande kaders.

Huidige situatie

Op dit moment werkt de Nationaal Coördinator Groningen samen met de bestuurders en maatschappelijke organisaties aan de plannen voor de komende vijf jaar. Hierbij wordt gekeken wat er moet gebeuren en in welke volgorde. In het programma 'Aardbevingsbestendig en Kansrijk Groningen' komt te staan wat er moet gebeuren in de regio, op welke manier en in welke volgorde. Daarbij zorgt de Nationaal Coördinator Groningen voor de prioritering, planning en fasering. Het gaat dan om herstel, versterking en veiligheid van gebouwen, maar ook om het vergroten van de leefbaarheid en duurzaamheid en het versterken van de regionale economie. Voor de uitvoering van het plan wordt zoveel mogelijk aangesloten bij bestaande plannen en initiatieven in het gebied.

Het programma wordt gemaakt samen met de gemeenten en de inwoners in het gebied. De gemeenten zijn verdeeld over vier gebiedsclusters. Elk cluster heeft zijn eigen stuurgroep (vanuit het lokale bestuur) en een ondersteunend ambtelijk gebiedsteam. Per cluster komt er ook een adviesgroep van vertegenwoordigers van bewoners. Deze lokale adviesgroep wordt actief betrokken bij de planvorming en adviseert de lokale stuurgroep. Hierbij wordt uitgegaan van reeds bestaande plannen. Verder kan ieder cluster zo zijn eigen planvoorstellen ontwikkelen.

De Nationaal Coördinator Groningen vraagt ook een advies van de Dialoogtafel. In deze fase worden ook de functionele organisaties, zoals onder andere waterschappen, Rijkswaterstaat, Economic Board, erfgoedpartners, onderwijsorganisaties, zorginstellingen, woningbouwcorporaties, Vereniging Eigen Huis, Centrum voor Veilig Wonen en LTO Noord, uitgenodigd voor hun inbreng. Bovendien worden in deze fase bewoners- en maatschappelijke organisaties uitgenodigd om hun zienswijzen in te dienen. Deze adviezen zijn belangrijke bouwstenen voor het programma 'Aardbevingsbestendig en Kansrijk Groningen'.

Om het programma 'Aardbevingsbestendig en Kansrijk Groningen' tot een succes te maken wordt er gebouwd aan een dynamische organisatie die staat voor een professionele dienstverlening en als slagvaardige partner een brug wil slaan naar de samenleving. Kernbegrippen hierin zijn dynamisch, professioneel, slagvaardig en flexibel.

De organisatie van de NCG heeft behoefte aan ambitieuze en inspirerende medewerkers. Er wordt daadkrachtig en resultaatgericht gewerkt, medewerkers die elkaars steunen en hun verantwoordelijkheid om afspraken na te komen nemen. De Nationaal Coördinator Groningen zorgt voor de prioritering, planning en fasering.

Formatieplan

Het formatieplan NCG is door het directieteam op ???? augustus 2015 vastgesteld.

In dit plan staan alle onderdelen van de nieuwe organisatie benoemd. Verder vermeldt het plan hoeveel en welke functies er zullen zijn binnen elk team en wordt ook de indicatieve schaal vermeld. Hierbij wordt uitgegaan van de nu bekende informatie (peildatum 20/08/2015) en de informatie vanuit de gevoerde gesprekken.

Met dit formatieplan kunnen visie en doelstellingen uit het voorgenomen organisatiebesluit overheidsdienst Groningen worden gerealiseerd. Een aantal voorbeelden hiervan zijn vorm en inhoud geven aan zowel de totstandkoming als de uitvoering van het programma Aardbevingsbestendig en Kansrijk Groningen 2015- 2025. Het doel van het programma is dat Groningen uiterlijk in 2025 veilig en vitaal is. De kerntaak van de NCG is het ondersteunen van de Nationaal Coördinator.

De NCG is een regisserende en faciliterende organisatie. Vanuit de opdracht die de organisatie heeft is een aantal organisatiewaarden te herleiden. Medewerkers zullen op algemene voor de gehele organisatie geldende waarden worden geselecteerd.

De hoofdstructuur bepaalt het niveau waarop taken, formatie en aanstelling van medewerkers plaatsvindt. Vooralsnog wordt dit niet verder verbijzonderd. Hiervoor is gekozen om zodoende:

- Flexibiliteit in te bouwen waardoor de organisatie snel kan schakelen bij ontwikkelingen in de hoeveelheid werk of andere benodigde expertises.
- Als een strategische en lerende organisatie te werken, met alle voordelen van dien voor wat betreft professionalisering, kennismaken, efficiency etc.
- Zoveel mogelijk gebruik te maken van de kennis en ervaring uit het aardbevingsgebied zelf.
- Professionals tot hun recht laten komen in hun vakgebied met de bijbehorende verantwoordelijkheid.

Opbouw formatieplan

Het formatieplan noemt alle aanwezige functies in de organisatie waarop mensen geplaatst kunnen worden via de procedure werving en selectie.

Het plan bestaat uit vier kolommen:

- **Functie:** Dit is de officiële functienaam;
- **Hoofdtak:** het gaat hier om de kern van de werkzaamheden die bij de functie horen;
- **Indicatieve schaal:** dit is de zeer waarschijnlijke waardering van de functie, uitgedrukt in een schaal.
- **FTE:** het aantal FTE's van de functie. Een FTE is 36 uur per week.

NCG: een organisatie in ontwikkeling.

De organisatiestructuur en personele inzet voor de regionale directie Groningen en ook de directie Den Haag zullen de komende jaren vooral gekenmerkt worden door een hoge mate van flexibiliteit. Parallel aan het opstellen en uitvoeren van het eerste meerjarenprogramma zal een bij de opgave passende organisatiestructuur worden ontwikkeld. Personeel zal in de komende periode breed inzetbaar zijn op verschillende terreinen.

Er wordt onderscheid gemaakt tussen een vaste kernformatie en een flexibele formatie. Van vaste kernformatie is sprake wanneer een medewerker een structurele aanstelling binnen de NCG heeft. Van flexibele formatie is sprake als de eigen arbeidsrelatie van de betreffende medewerker in stand blijft en er een detacheringsovereenkomst wordt gesloten tussen de NCG en de uitlenende organisatie.

De hoofdtak wordt uitgeschreven in het functieboek NCG, waarin alle functiebeschrijvingen staan. Dit functieboek is op dit moment in ontwikkeling.

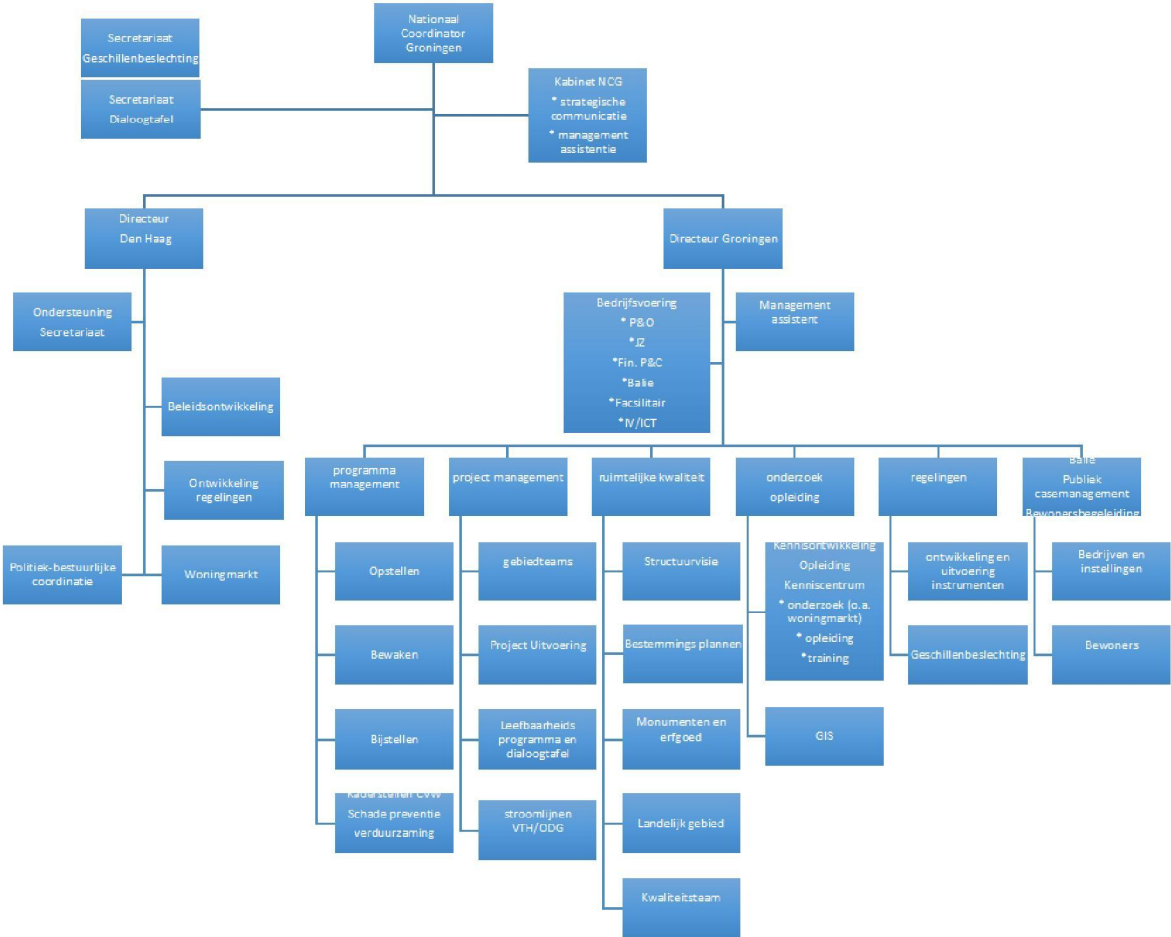
Gebiedsteams

Een van onze uitgangspunten in de visie is dat de nieuwe organisatie regionaal verbonden is en tegelijk stevig lokaal verankerd. Hier is sterk rekening mee gehouden bij de realisatie van het formatieplan. Dit is terug te zien in de samenstelling van de gebiedsteams.

21 augustus 2015

(10)(2e)

Hoofdstructuur (21/08/2015)



Toelichting/ overwegingen

De hoofdstructuur van de NCG en de verdere onderverdeling in de clusters directie Groningen is gebaseerd op een A4- tje d.d. 15 juni 2015 van de directeur a.i. Groningen (?????)

Uitgangspunt is een platte organisatiestructuur met zo weinig mogelijk leidinggevende lagen. De hoofdstructuur NCG Groningen gaat uit van drie lagen (NCG, Directeur Groningen en Manager).

In de praktijk wordt veel gewerkt met projectleiders.

De hoofdstructuur (met hoofdtaken) bestaat uit de clusters:

1. *Programmamanagers*
 - a. *opstellen en bewaken van de uitvoering van het meerjarenprogramma;*
 - b. *Bijstellen van het meerjarenprogramma;*
 - c. *Schade preventie;*
 - d. *Verduurzaming*
 - e. *Kaderstelling CVW*

2. *Projectmanagement*
 - a. *Het leveren van capaciteit aan gemeenten voor de voorbereiding en uitvoering gebiedsplannen;*
 - b. *En de plannen in het sociale en economische domein;*
 - c. *Project uitvoering;*
 - d. *Leefbaarheids programma;*
 - e. *Dialogotafel;*
 - f. *Stroomlijning VTH/ ODG*

3. *Ruimtelijke kwaliteit*
 - a. *Het adequaat toepassen van het publiekrechtelijk instrumentarium (WRO/WW etc.)*
 - b. *Opstellen structuurvisies*
 - c. *Aanpassing lokale bestemmingsplannen;*
 - d. *Kwaliteitszorg;*
 - e. *Ondersteuning kwaliteitsteam;*
 - f. *Cultureel erfgoed;*
 - g. *Begeleiding cultuur- historisch waardevol erfgoed*
 - h. *Landelijk gebied.*

4. *Onderzoek en Opleiding*
 - a. *Uitwerking en organiseren van uitvoering regelingen;*
 - b. *Oplossing aardbevingsbestendige (ver)bouw en herstelwerkzaamheden;*
 - c. *Samenwerking EPI kenniscentrum*

- d. *Zelfstandig en onafhankelijk onderzoek uitvoeren;*
- e. *Kennisontwikkeling*
- f. *Opleiding en training.*

5. *Regelingen*

- a. *Ontwikkeling en uitvoering instrumenten;*
- b. *Herijking regelingen*
- c. *Juridische zaken*
- d. *geschillenbeslechting*

6. *Publiek casemanagement/ voorlichting*

- a. *Bewonersbegeleiding;*
- b. *Bewoners*
- c. *Bedrijven en instellingen*
- d. *Juridische zaken.*

De Nationaal Coördinator Groningen krijgt de beschikking over een apart "kabinet". Dit "kabinet" valt onder directe leiding van de NCG en wordt aangestuurd door de coördinerend/ specialistisch adviseur. In dit "kabinet" is opgenomen het team strategische communicatie. Communicatie is één van de belangrijkste kerntaken van de NCG en krijgt in de structuur een dominante positie. In dit team is onder meer ondergebracht de bestuursadviseur/ woordvoerder van de NCG en de on- line adviseur communicatie.

Directie Groningen

Bedrijfsvoering (concernstaf) is als aparte cluster toegevoegd. Bedrijfsvoering is in het vastgestelde organisatiebesluit d.d. 18 juni 2015 onderdeel geworden van de directie Groningen en maakt onderdeel uit van de hoofdstructuur. Overwogen is om ook de bedrijfsvoeringstaken onder te brengen bij de NCG. Dat idee is losgelaten. De NCG moet niet belast worden met bedrijfsvoeringstaken. Deze taken worden nu gekoppeld aan de directeur NCG Groningen.

De cluster bedrijfsvoering bestaat uit:

- a. P&O (inclusief arbeidsvoorwaarden, juridisch en medezeggenschap)
- b. Financiën/ P&C
- c. Informatie/ ICT
- d. Facilitair Zaken (inclusief DIV en Inkoop)
- e. Juridische Zaken

De directeur NCG Groningen krijgt de beschikking over een secretaresse.

Zoals aangegeven bestaat de hoofdstructuur uit 7 clusters. De clusters programmamanagement, projectmanagement en Ruimtelijke kwaliteit worden aangestuurd door een manager. De clusters onderzoek, regelingen en publiek casemanagement / voorlichting worden aangestuurd door de directeur Groningen.

De clusters zijn onderverdeeld. Zie ook het bijgevoegde organisatieschema.

De omvang NCG Groningen is 57,4 fte (vacatureoverzicht). Deze basisorganisatie kan de komende tijd verder worden opgebouwd.

Directie Den Haag

De directie Den Haag bestaat uit een directeur.

Verder valt er een onderverdeling te maken in een cluster ondersteuning (secretaresse(s) NCG/Team), een cluster beleidsontwikkeling/ uitvoering en een cluster politiek- bestuurlijke coördinatie. De totale formatie Den Haag is 12.0 fte.

Opzet van het formatieplan is lastig omdat een en ander gebaseerd moet zijn op het functieboek. Sommige functies zijn inmiddels bekend, anderen zijn ingeschat. De schalen zijn indicatief en zullen pas later definitief worden vastgesteld.

Verder is het lastig om een beeld te krijgen van sommige functiebenamingen. Ook daar biedt een functiebeschrijving uitkomst. Bij de onderverdeling in cluster en hoofdtaken is gebruik gemaakt van de onder aangegeven documenten e.d.

Gebruik is gemaakt van:

- * voorgenomen organisatiebesluit NCG d.d. 18 juni 2015
- * werving en selectieplan NCG d.d. 15-07-2015;
- * document " clusters directie Groningen" d.d. 15 juni 2015;
- * gevoerde gesprekken directeur a.i. Groningen Jan Kleine, (10)(2e) en Gert Jan Swaving
- * vacatureteksten kwartiermaker/ beoogd directeur Overheidsdienst Groningen en Den Haag;
- * mailbericht directeur a.i. Den Haag (Peter van Velzen) d.d. 11 juli 2015 alsmede projectleider bedrijfsvoering DB-ICO (10)(2e) formatie en bemensing Den Haag ;
- * aanvullingen EZ d.d. 17 augustus 2015 (10)(2e) en (10)(2e) op concept notitie formatieplan NCG;
- * Diverse terugkoppelingen bouwteams;
- * overleg d.d. 21 augustus 2015 met Hans Alders.