



Integraal implementatieplan typologieaanpak

Samenwerking tussen NCG, Rijk en gemeenten/regio voor een succesvolle implementatie van de typologieaanpak

DUO (24-maart 2021)

V0.92

(10)(2e)

Betrokkenen in de Werkgroep

- NCG: (10)(2e), (10)(2e) (voorzitter), (10)(2e) Saskia Dijkema, (10)(2e), (10)(2e)
- Rijk: (10)(2e) (EZK), (10)(2e) (BZK), (10)(2e) (BZK)
- Regio/gemeenten (meelezers/ meedenkers): (10)(2e) (OBG), (10)(2e), (10)(2e)

= Typologie **≠**

WEL: belangrijke **randvoorwaarde** voor het uitvoeren van de bestuurlijke afspraken en het **behalen van de vastgestelde ambitie in de versterkingsopgave.**

WEL: mooie stap voor EZK/BZK, gemeenten/regio, NCG om een **goed samenwerkende overheid te laten zien richting bewoner en elkaar.**

NIET: **het antwoord op alle vragen rondom uitvoering bestuurlijk akkoord** (zoals herbeoordeling, uitvoeringsplanning, inkoop, financiën, organisatie & bestuurlijke inrichting).

NIET: in isolatie op te zetten, moet **afgestemd zijn met inrichting, communicatie en uitvoering bestuurlijke afspraken.**



Management samenvatting

Ambitie, integrale implementatieplan en afstemming DUO

Ambitie

- De typologieaanpak is een **belangrijke randvoorwaarde** voor het uitvoeren van de bestuurlijke afspraken en behalen van de ambitie. Bij een definitief akkoord van het ACVG past NCG de typologieaanpak toe op bijna alle nieuwe (her)beoordelingen.
- Het **draagt bij aan de ambitie** om klaar te zijn: in 2022 met opnames; in 2023 via 14.708 typologische (her)beoordelingen vs. 2.370 regulier; met een belangrijke rol in de productiestijging (x4). Daarnaast wordt de bewoner meer centraal gesteld via typologisch beoordelen door vereenvoudiging van de opname met effect in snelheid (binnen 4 weken i.p.v. regulier 4 maanden).
- Typologie bestaat grofweg uit typologisch toedelen, beoordelen en normeren, en versterken. Per stap worden **verschillende nieuwe processen en producten ontwikkeld**, om te voorzien in de kennisvraag van medewerkers, bewoners en stakeholders.

Het integrale implementatieplan

- **Doel** is om de nieuwe beoordelingsmethode met juiste draagvlak en betrokkenheid te laten landen in de bestaande processen/werkwijze en beschrijft de stappen die gezet moeten worden om de implementatie een succes te maken.
- **Bouwstenen in het plan** zijn: 1) uitrol in twee-fasen: fase 1 360 adressen om van te leren en in fase 2 verder uit te rollen en in te bedden in de bredere operatie, 2) communicatie richting bewoner/huurder, betrokken bestuurders/MO's/professionals, en media en publieke opinie, en 3) voorzien in kennis en informatiebehoefte in nieuwe werkwijze inclusief impact op processen.
- Dit plan heeft vele raakvlakken met andere werkgroepen in het grotere programma Bestuurlijke Afspraken die op dit moment in gezamenlijke werkgroepen (Rijk/Regio/NCG) de randvoorwaarden invullen om Bestuurlijke Afspraken te kunnen realiseren. Vanwege omvang en complexiteit in afhankelijkheden is het belangrijk om naast voortgang in de typologie implementatie werkgroep de **randvoorwaarden in te vullen**: validatie ACVG, juridische borging, inkoopstrategie, en informatie/kennis behoefte.
- **Belangrijkste vijf risico's** geïdentificeerd, beschreven en maatregelen voor uitgezet zijn: validatie tijdig uitgevoerd, bestuurlijk draagvlak, aandeel uitval valt hoger uit, juridische houdbaarheid, en afhankelijkheid overige trajecten Bestuurlijke Afspraken.

Afstemming met DUO: vandaag besluit implementatieplan; begin-mei delen inzichten 360 adressen + vlekkenkaarten i.r.t. scope.



Inhoud implementatieplan

Het plan beschrijft, in lijn met opdracht DUO (10-feb), onderstaande punten

Achtergrond typologie, aanleiding en doel implementatieplan	p. 5
1. Uitrol typologieaanpak in twee fasen	p. 6
<ul style="list-style-type: none"> ▪ Doel, invulling en randvoorwaarden fase 1 (maart/april) en 2 (april/mei/juni) ▪ Risico's/afhankelijkheden, gevolg en beheersmaatregel ▪ Typologie-implementatie planningsoverzicht eerste helft 2021 	
2. Typologie afstemming/prioritering en verwachtingen	p. 9
<ul style="list-style-type: none"> ▪ In fasering typologieaanpak in lijn met integrale planning bestuurlijk akkoord; en typologie volgt MJVP ▪ Bijdrage typologie in versterkingsopgave en in bewoner meer centraal 	
3. Communicatieaanpak/perspectief verschillende doelgroepen	p. 11
<ul style="list-style-type: none"> I. Particuliere eigenaren/huurders (bewoners) II. Betrokken bestuurders, MO's en andere professionals III. Media en publieke opinie 	
4. Typologie instroom in verschillende basisprocessen	p.13
<ul style="list-style-type: none"> ▪ Typologisch toedelen, beoordelen & normeren en versterken: ontwikkelde processen en producten ▪ In relatie tot blok A, B, C 	
5. Invulling randvoorwaarden	p.15
<ul style="list-style-type: none"> ▪ Validatie ACVG, juridische borging, inkoopstrategie, informatie- en trainingsplan NCG/IB's 	
6. Vervolgstep werkgroep en meenemen DUO	p.17

Bijlagen: 1) Praktijk ervaring opdoen en proces validatie, 2) Impressie communicatiemiddelen, 3) informatie- en trainingsplan & planning





Achtergrond typologie, aanleiding en doel implementatieplan

Achtergrond typologieaanpak

- November 2020 is door het ACVG positief geadviseerd over de invoering van de typologieaanpak van TNO. Op dit moment beantwoordt TNO de laatste controlevragen van het ACVG.
- Bij een definitief akkoord van het ACVG past NCG de typologieaanpak toe op alle nieuwe (her)beoordelingen.
- Van de 26.722 gebouwen is de inschatting dat enkele honderden gebouwen niet binnen een typologie toe te delen zijn, op basis van koppeling werkvoorraad en benoemde typologieën van TNO. Daar blijft het beoordelen op basis van de nieuwste inzichten (NPR9998-2020-Tijdvak 5) van toepassing. Indien er maatregelen nodig zijn om een gebouw wel binnen de typologie te laten vallen, wordt een voorstel voor maatregelen gedaan met een praktijkgerichte aanpak.
- De typologieaanpak is een belangrijke randvoorwaarde voor het uitvoeren van de bestuurlijke afspraken en het behalen van de vastgestelde ambitie.

Aanleiding en doel implementatieplan

- In de bestuurlijke afspraken is afgesproken dat rijk en regio/gemeenten gezamenlijk een implementatieplan maken voor de typologieaanpak. Dit stuk is het gezamenlijk opgestelde implementatieplan.
- Het doel van het integrale implementatieplan is om de nieuwe beoordelingsmethode met het juiste draagvlak en betrokkenheid te laten landen in de bestaande processen/werkwijze.
- Ondertussen is de voorbereiding/uitvoering van het plan gestart, zodat bij positief advies door ACVG op de typologieaanpak, typologisch beoordelen meteen wordt ingevoerd. Bij positief advies starten de herbeoordelingen voor Blok A (begin-mei) en de vervolgfase voor het opnemen en beoordelen van de adressen in Blok B en C.



1. Uitrol typologieaanpak in twee fasen

(1/3)

Doel, invulling en randvoorwaarden fase 1 en 2

Na validatie door ACVG wordt de typologieaanpak de nieuwe standaard voor het (her)beoordelen van gebouwen. Zoals bestuurlijk afgesproken vindt de implementatie van de typologieaanpak gefaseerd plaats. Hierbij wordt invulling gegeven aan verschillende randvoorwaarden (zie voor planning volgende slide).

Fase 1 (maart/april)

Opstart 360 adressen voor leereffect

- **Doel fase:** op beperkte schaal opnames en beoordelen conform typologieaanpak om ervaring op te doen. Door evaluaties met TNO, validatieoverleg ACVG en feedbackloop met de bureaus, kunnen we leren welke reacties, vragen en uitkomsten volgen uit de aanpak.
- **Scope/adressen:** 360 adressen geselecteerd vanuit het GP-2020 en gevalideerd met gemeenten.

Randvoorwaarden

- Akkoord ACVG: opnames worden uitgevoerd lopende de laatste checks van het ACVG. Als er wijzigingen optreden die relevant zijn voor de opnames worden deze meegenomen.
- Inpassing typologie in processen/ capaciteit: typologie onderdeel van (her)beoordelen en volgend aan MJVP/lokale plannen gemeenten en capaciteit nodig voor deze nieuwe werkwijze.
- Bestuurlijke afstemming: Lokale bestuurders hebben ingestemd met de start van fase 1 (loopt)

Fase 2 (mei/juni/juli)

Uitrol en inbedden in bredere operatie

- **Doel fase:** alle beoordelingen waar mogelijk beoordelen d.m.v. typologieaanpak.
- **Scope/adressen:** 1) tot juni op basis van gemeentelijke prioritering uit PVA 2019 en beschikbare capaciteit, in afstemming met gemeenten, 2) vanaf juni/juli conform MJVP, conform prioritering MJVP LPVA 2020-2021.

Randvoorwaarden

- Typologie ingepast in het meerjarenversterkingsplan (H2)
- Communicatie bewoners (H3)
- Processen (toedelen, beoordelen, versterken) (H4)
- ACVG stemt in met verwerking laatste controles en aanvullingen (H5)
- Juridische borging bredere uitrol (VOG 16-3) (H5)
- Inkoopstrategie (H5)
- Informatie- en trainingsplan voor medewerkers van NCG/IB's (H5)

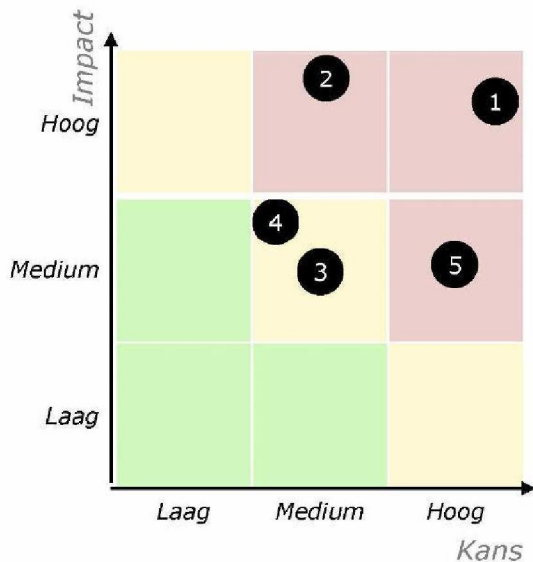
Bijlage 1 beschrijft hoe praktisch ervaring en proces validatie gedaan wordt (PDCA)



1. Uitrol typologieaanpak in twee fasen

Risico's/afhankelijkheden, gevolg en beheersmaatregel

(2/3)



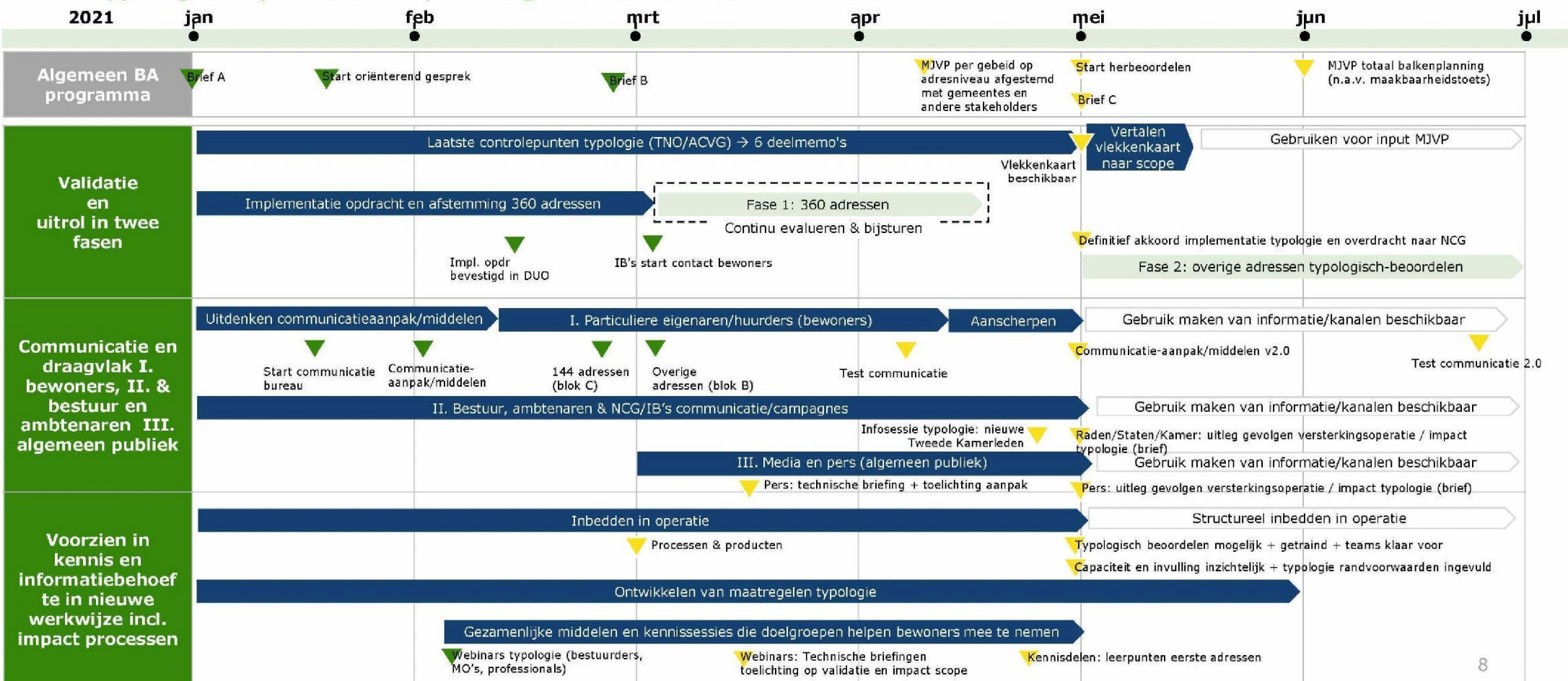
Gebeurtenis (risico/afhankelijkheid)	Consequentie	Beheersmaatregel
1 Validatie tijdig afgerond. Al verschoven naar 1 mei.	Als de datum voor validatie naar achteren schuift, schuiven de mijlpalen in dit plan mee.	TNO/ACVG werken intensief samen om de validatie af te ronden. EZK begeleidt dit proces. NCG levert input.
2 Bestuurlijk draagvlak. In de bestuurlijke afspraken is tot invoering van de typologieaanpak besloten. Dit plan gaat uit van de aanname dat dit draagvlak blijft.	Zonder bestuurlijk draagvlak wordt vertraging in de uitrol verwacht door de afhankelijkheid van de regio bij de planning (MJVP) en het gebrek aan vertrouwen bij bewoners (procedures).	<ul style="list-style-type: none"> Besturing regio inrichting. Informerende bestuurders. Bespreking in DUO/tijdelijk stuurgroep en VOG.
3 Aandeel uitval valt hoger uit. Er is nog geen inzicht in het aandeel huizen dat uitvalt vanwege schade of verbouwingen.	Bij een hoger percentage uitval is meer maatwerk nodig waardoor de productiecijfers lager uit zullen vallen.	<ul style="list-style-type: none"> Pilot starten om eerste inzichten op te doen, deze delen/feedback TNO en in de werkgroep implementatie typologie. TNO/NCG bespreken regulier de uitkomsten van inspecties om na te gaan of de criteria goed worden toegepast. Indien nodig worden criteria bijgesteld.
4 Juridische houdbaarheid en relatie wetgeving De typologieaanpak wijkt qua methode af van de NPR en het Bouwbesluit. Dit heeft mogelijk juridische gevolgen.	Bewoners kunnen in bezwaar tegen de besluiten. Als de typologieaanpak de toets door de rechter niet haalt, heeft dit grote gevolgen voor voortgang en vertrouwen.	<ul style="list-style-type: none"> Juridische houdbaarheid wordt voor implementatie getoetst door juristen van EZK/BZK/NCG. Dit wordt besproken in de werkgroep implementatie typologie.
5 Afhankelijkheid van overige trajecten Typologieaanpak is een beoordelingsmethode. Deze methode werkt door en is afhankelijk van andere trajecten / werkstromen in het grotere programma bestuurlijke afspraken (met name het MJVP, herbeoordelen en de regelingen/subsidies).	De NCG kan de komende maanden op basis van de liggende plannen van aanpak gebouwen in de planning zetten. Na juni is het MJVP nodig om de werkvoorraad te prioriteren. Op basis van de bestuurlijke afspraken verwachten bewoners gebruik te kunnen maken van de regelingen als hun huis beoordeeld wordt. Als de regelingen niet tijdig gereed zijn levert dit weerstand op bij de beoordeling.	<ul style="list-style-type: none"> NCG Programma uitvoering Bestuurlijke Afspraken borgt de samenhang tussen de verschillende trajecten. Geeft informatie aan de verschillende werkgroepen. Als er vanuit de werkgroepen specifieke vragen komen worden deze opgepakt. De werkgroep typologie-implementatieplan wordt voortgezet. Input/vragen vanuit de overige trajecten kan hier worden besproken.



1. Uitrol typologieaanpak in twee fasen

Typologie-implementatie planningsoverzicht eerste helft 2021

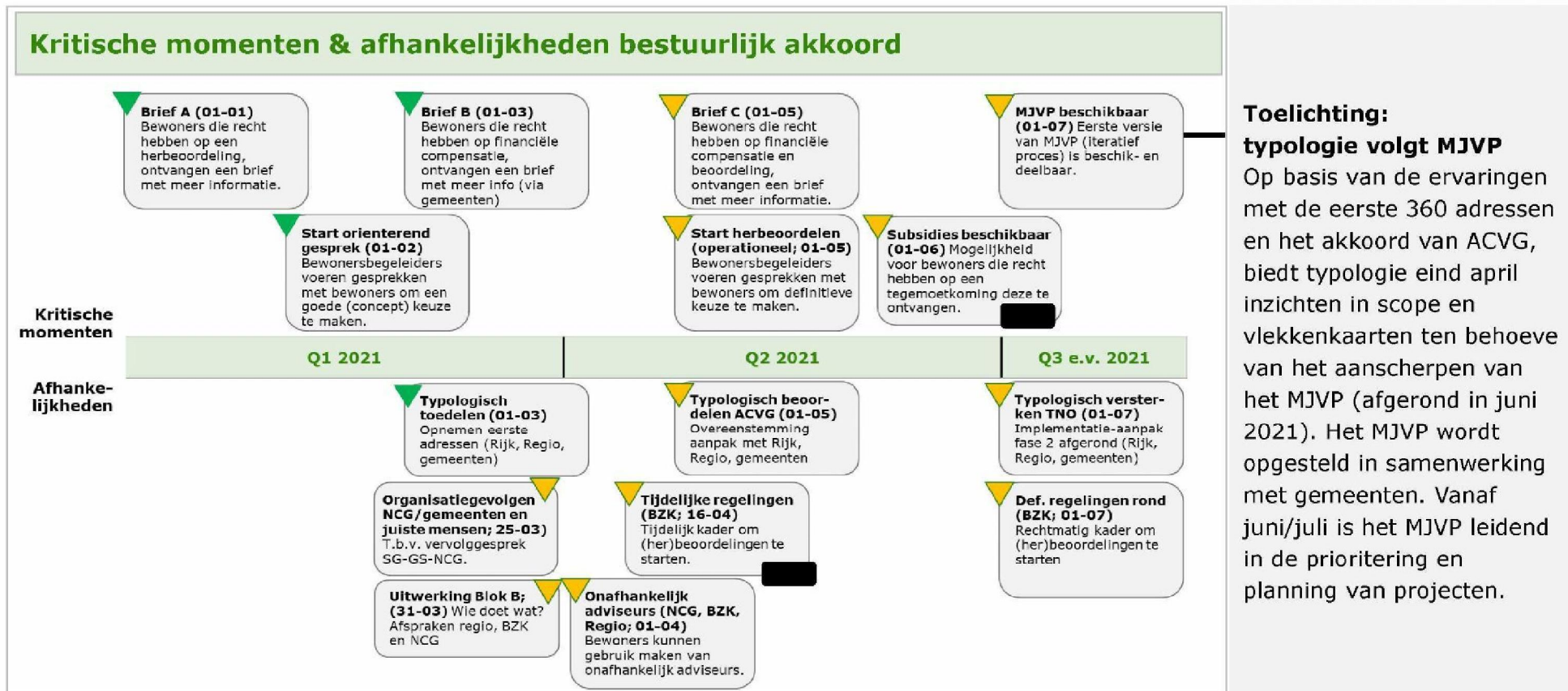
(3/3)



2. Typologie afstemming/prioritering en verwachtingen

(1/2)

In fasering typologieaanpak in lijn met integrale planning bestuurlijk akkoord; en typologie volgt MJVP





2. Typologie afstemming/prioritering en verwachtingen

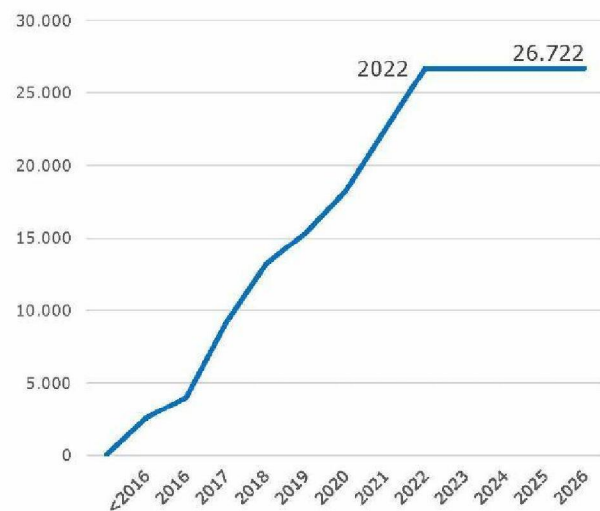
(2/2)

Bijdrage typologie in versterkingsopgave en in bewoner meer centraal

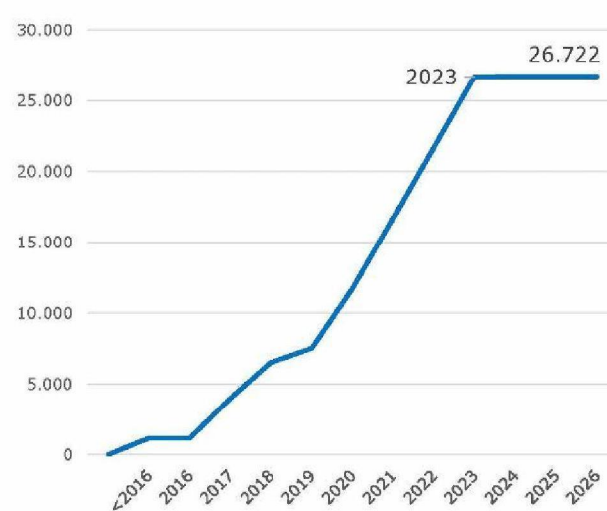
Bijdrage typologie

- In versterkingsopgave: klaar in 2022 met opnames; in 2023 via 14.708 typologische (her)beoordelingen vs. 2.370 regulier; rol in productiestijging (x4).
- In bewoner meer centraal: typologisch beoordelen door vereenvoudiging opname in 4 weken vs. regulier in 4 maanden. Doorlooptijden (n.t.b.).

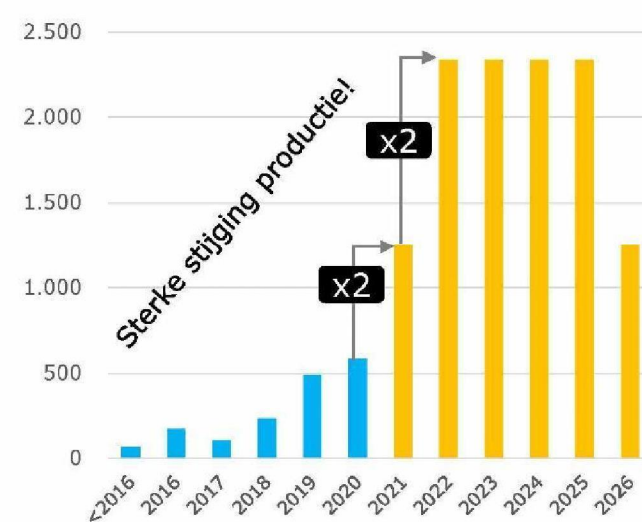
Mogelijk verloop opnames



Mogelijk verloop beoordelingen



Mogelijk productie stijging (x4)



Aantallen, hoeveelheden zijn inschattingen. Deze kunnen nog (sterk) wijzigen.



3. Communicatieaanpak/perspectief verschillende doelgroepen

I. Particuliere eigenaren/huurders (bewoners), II. Betrokken bestuurders, MO's en andere professionals, en III. Media en publieke opinie.

Gezamenlijke werkgroep vanuit het DUO opgezet om zich te richten op communicatie. Iedereen heeft wel zijn eigen verantwoordelijkheid: NCG vooral particuliere eigenaren/huurders/IB's en EZK/BZK voor betrokken bestuurders, MO's en professionals en Media en publieke opinie.

I. Particuliere eigenaren/huurders (Persoonlijke) communicatie

Communicatieaanpak klaar:

Bureau PuurIdee heeft communicatieaanpak opgeleverd. In uitvoering.

Communicatiemiddelen beschikbaar:

Kernboodschap, brief afspraak opname, folder, akkoordverklaring, landingspagina's NCG website. (zie bijlage 1 voor impressie), animatie, bewonersvriendelijk beoordelingsrapport.

Testen communicatie:

1^e helft april test communicatie **pilot** op begrijpelijkheid en acceptatie door extern onafhankelijk onderzoeksbureau (15-20 interviews; blok B & C ; tweede fase blok en specifieke doelgroepen / mogelijk verdiepende vragen)

Aanpassen communicatiemiddelen

2^e helft april, voor brede toepassing verdere implementatie typologieaanpak.

II. Betrokken bestuurders, mo's en andere professionals In informatie/kennis-behoefte en draagvlak

Presentaties en webinar

Eerste ronde informeren betrokken bestuurders, MO's en andere professionals (afgerond). NCG-breed webinar Bestuurlijke Afspraken (Typologie één van de topics)

Webinar medio april

Vervolg presentaties, webinar voor professionals bij gevalideerde vlekkenkaarten en verwachting nieuwe inzichten op scope.

Raden/Staten/Kamer

Eind april of begin mei. Brief met invloed nieuwe inzichten op versterkingsopgave en rol en eerste ervaringen typologieaanpak

Introductie nieuwe Kamerleden

31 maart beëdiging nieuwe TK. April introductie nieuwe Kamerleden die Groningen in portefeuille krijgen. Typologie als onderdeel breder programma.

III. Media en publieke opinie Actief betrekken in proces

Technische briefing media

Tweede helft maart. Journalisten die veel berichten over aardbevingsgebied technische briefing aanbieden met toelichting op typologieaanpak.

Persbriefing gevolgen nieuwe inzichten

Eind april of begin mei. Tegelijk met brief aan Raden, Staten en Kamer. Uitleg over gevolgen nieuwe inzichten voor versterkingsopgave en rol en ervaringen typologieaanpak.

Monitoren media

Berichtgeving in media volgen (gebeurt standaard) en actie ondernemen bij berichtgeving over incidenten, onjuiste berichtgeving en/of negatieve framing.

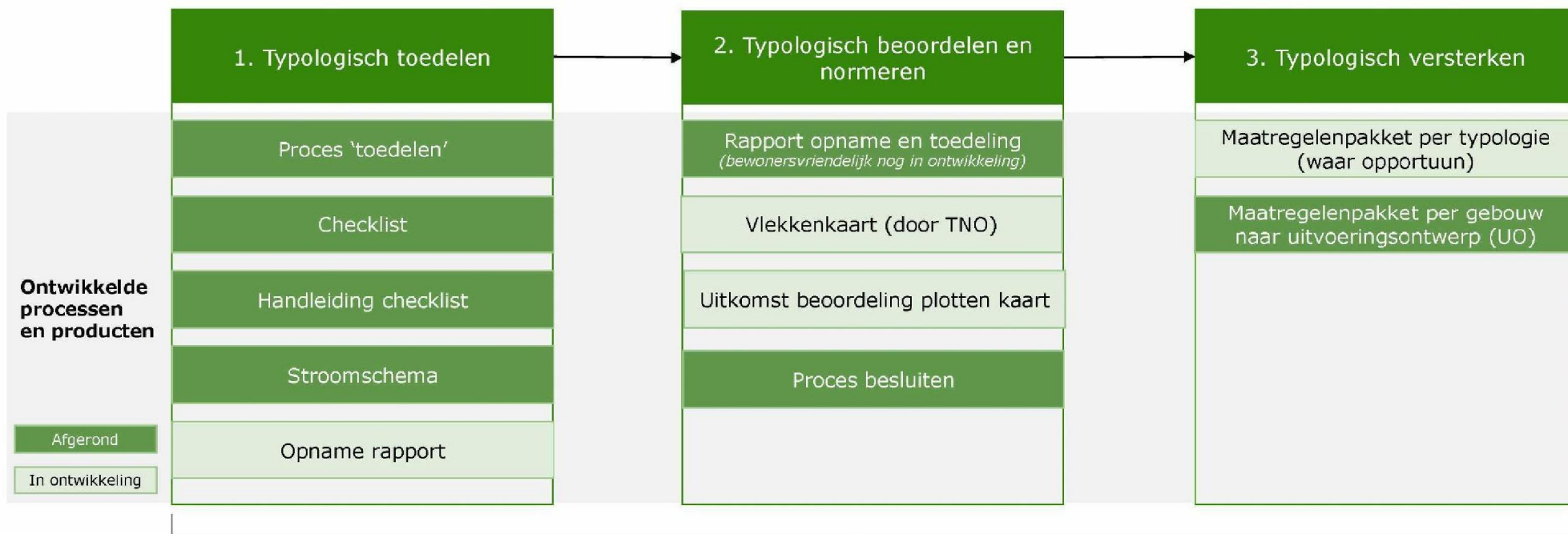


4. Typologie instroom in verschillende basisprocessen

(1/4)

Typologisch toedelen, beoordelen & normeren en versterken: ontwikkelde processen en producten

Typologie bestaat grofweg uit het typologisch toedelen, typologisch beoordelen en normeren en het typologisch versterken. Per stap worden verschillende nieuwe processen en producten ontwikkeld, om te voorzien in de kennisvraag van medewerkers, bewoners en stakeholders.



De producten en processen worden ingebed in andere werkstromen vanuit programma 'bestuurlijke afspraken': processen (#08) en meerjarenversterkingsplan (#05). De werkstroom implementatie (#10) ondersteunt NCG door interne opleidingen in de nieuwe werkwijze. 12



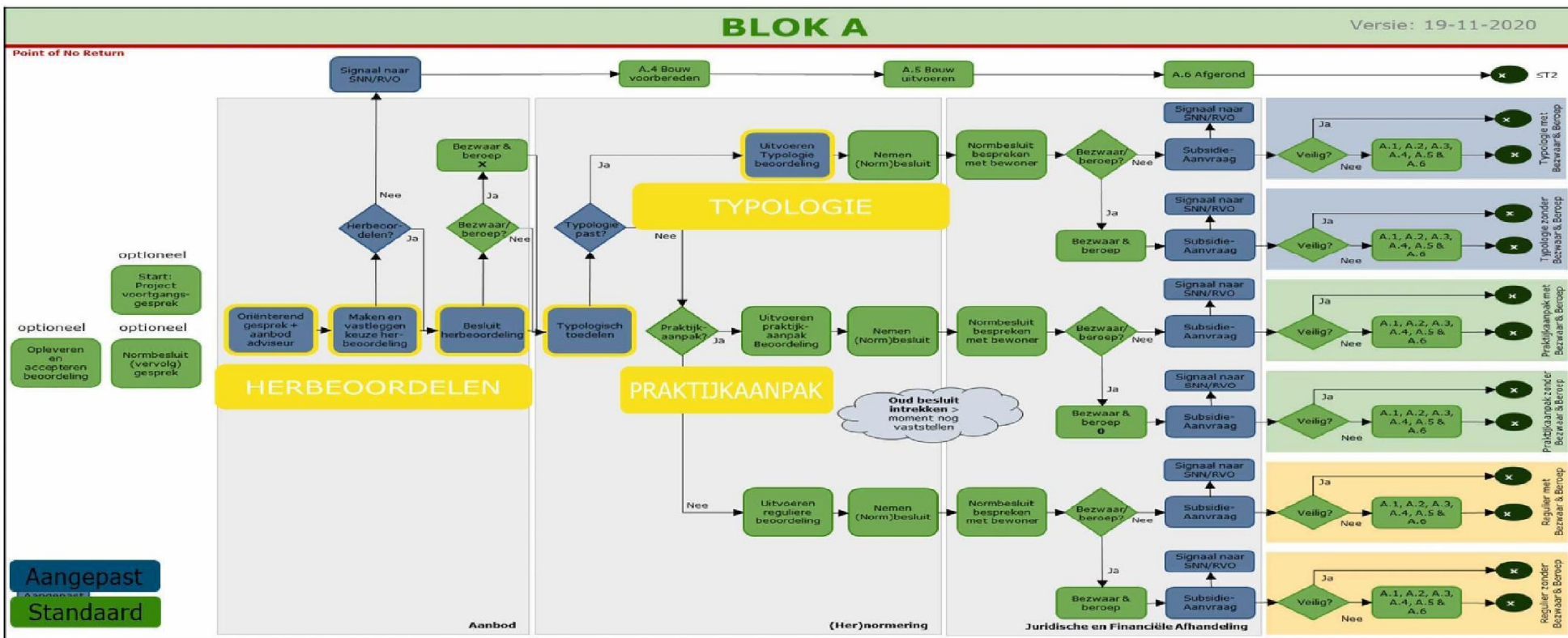


4. Typologie instroom in verschillende basisprocessen

(2/4)

In relatie tot blok A

Voor gebouwen uit blok A kan de eigenaar kiezen voor een herbeoordeling. Bij een herbeoordeling wordt in basis de typologieaanpak ingezet. Als de typologieaanpak niet past wordt een 'reguliere beoordeling' gedaan.



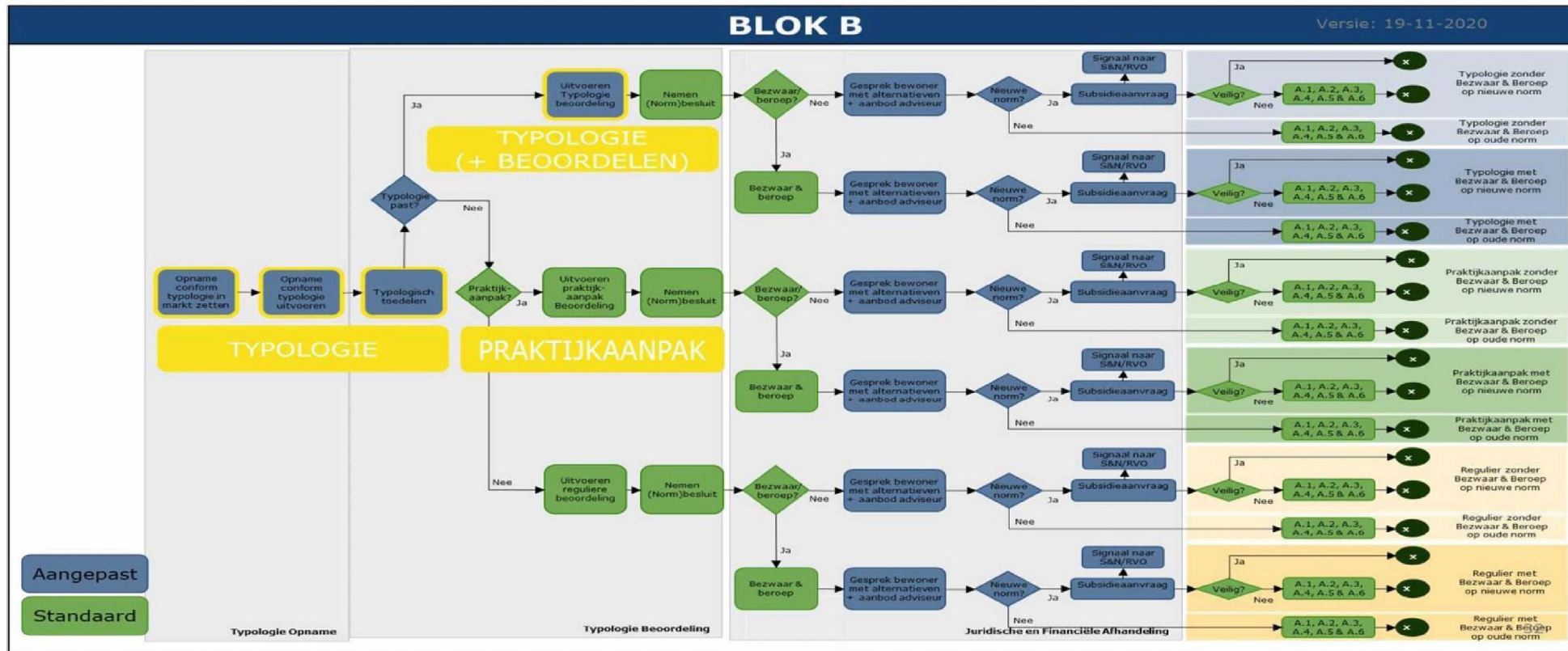


4. Typologie instroom in verschillende basisprocessen

(3/4)

In relatie tot blok B

Voor gebouwen uit blok B geldt dat in basis een gebouw typologisch wordt toegedeeld, beoordeeld en versterkt.



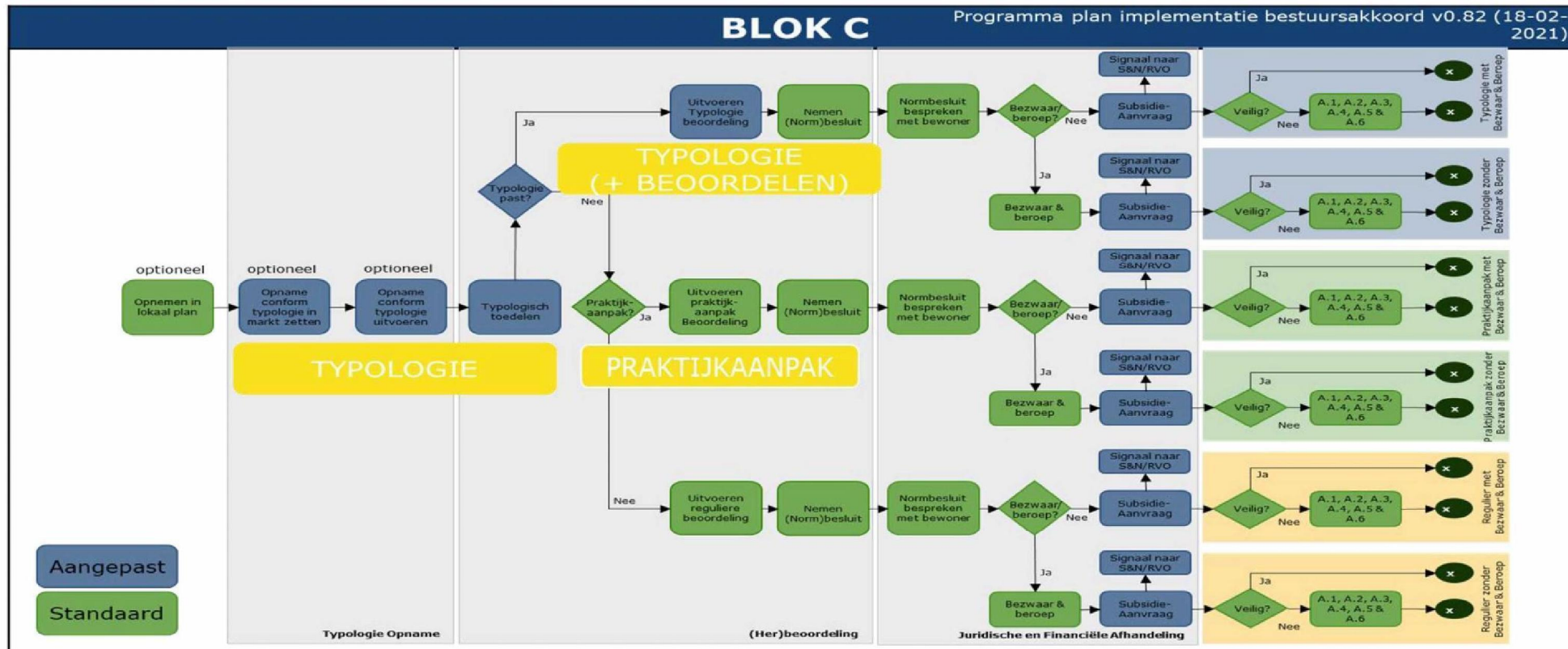


4. Typologie instroom in verschillende basisprocessen

(4/4)

In relatie tot blok C

Voor gebouwen uit blok C geldt dat in basis een gebouw typologisch wordt toegedeeld, beoordeeld en versterkt.





5. Invulling randvoorwaarden

(1/2)

Validatie ACVG, juridische borging, inkoopstrategie, informatie- en trainingsplan NCG/IB's

Validatie door ACVG

- TNO levert op 18 maart de laatste aanvullingen op aan ACVG
- ACVG stelt uiterlijk 1 april vast of de aanvullingen van TNO voldoende zijn.
- TNO levert half april de laatste NLTH-controle berekening op.
- ACVG stelt uiterlijk 1 mei vast of het totaal (inclusief controleberekeningen) voldoet aan de aanvullingen en controles uit het advies.
- EZK/TNO dragen zorg voor volledige openbaarmaking van de definitieve vlekkenkaarten, de rapporten en achterliggende berekeningen.

Juridische borging

- De juridische basis voor de typologieaanpak is opgenomen in het Besluit versterking gebouwen Groningen
- BZK is voornemens om de NPR in het Bouwbesluit op te nemen. In dit traject wordt geborgd dat de verschillende methodes (NPR/typologie) niet tot knelpunten leiden.
- Bij de uitwerking van (standaard)maatregelen wordt de werkgroep VTH betrokken om te zorgen dat de maatregelen (eenvoudig) vergunbaar zijn voor gemeenten.
- Juristen van EZK, BZK en NCG toetsen voor implementatie de juridische houdbaarheid van besluiten op basis van de typologieaanpak





5. Invulling randvoorwaarden

(2/2)

Validatie ACVG, juridische borging, inkoopstrategie, informatie- en trainingsplan NCG/IB's

Inkoopstrategie

Aanbesteden en selecteren van ingenieursbureaus ten behoeve van het uitvoeren van de bestuurlijke afspraak (en typologie-aanpak fase 2). De Europese aanbesteding is gestart en in de tussentijd mogen contracten worden gesloten tot 50k.

Eind Q1	Eind Q2	Q3 e.v.
<p>Doelsituatie</p> <ul style="list-style-type: none"> ▪ Publieke benadering binnen reguliere inkoopkaders beschikbaar (1-op-1 max 50k euro) ▪ EKB subsidieregeling beschikbaar 	<p>Doelsituatie</p> <ul style="list-style-type: none"> ▪ Publieke benadering raamoverkomst beschikbaar ▪ EKB Groninger model IB's beschikbaar 	<p>Doelsituatie</p> <ul style="list-style-type: none"> ▪ Aan de bak

Informatie- en trainingsplan voor medewerkers van NCG/IB's

Van groot belang dat medewerkers van NCG en de IB's weten wat van ze wordt verwacht:

- Doelgroepen en trainingsbehoefte zijn vastgesteld
- Planning sessies en invulling

Voor de invulling van de sessies zie bijlage 3.





6. Vervolgstep werkgroep en meenemen DUO

Werkgroep (2-wekelijkse sessies)

Fase 1 (maart/april)

- Monitoren 360 adressen
- Randvoorwaarden invullen, implementatieplan uitvoeren & risico's mitigeren

Fase 2 (mei/juni/juli)

- Rol in uitrol en inbedden in bredere operatie (per persoon verschillend)

Informereren/meenemen van het DUO

- 10-feb: opdrachtbrief (gereed)
- 24-maart: implementatieplan/besluitstuk (vandaag)
- Begin-mei: delen inzichten 360 adressen + vlekkenkaarten i.r.t. scope (p.m.)





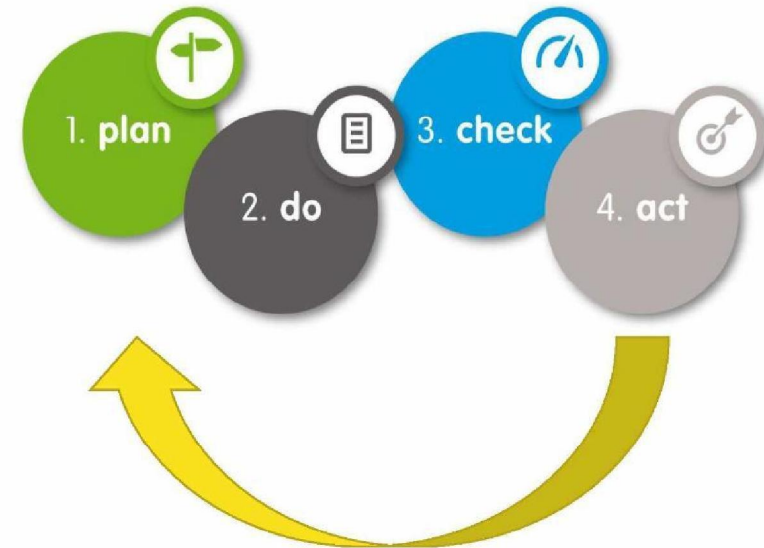
Bijlagen



Bijlage 1

Praktijk ervaring opdoen en proces validatie

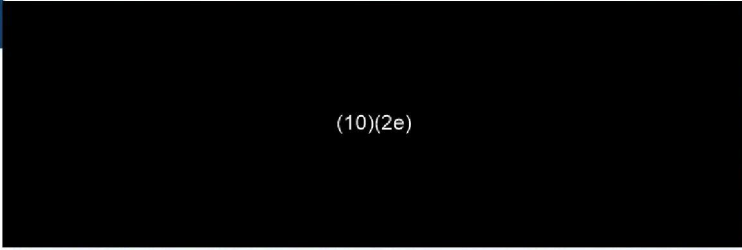
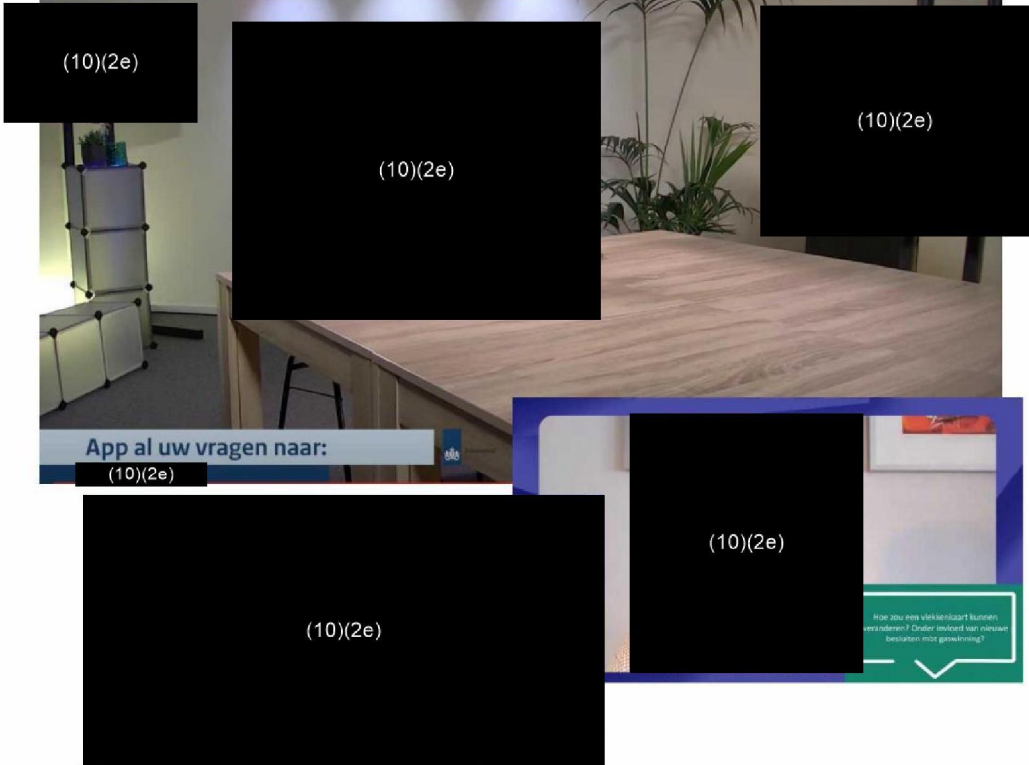
- In november en december 2020 gestart met toedelen op basis van liggende rapporten.
- Feedbackloop op uitsluitingsgronden en toedelingscriteria georganiseerd met TNO.
- Punten opgehaald, besproken en verbeterd.
- Ook na definitieve introductie typologie wil NCG de feedbackloop doorzetten, ervaringen intern vastleggen en bespreken, en waar nodig voorleggen aan TNO.
- Aanpassingen worden geregistreerd en vastgelegd in logboek.





Bijlage 2 (1/2)

Impressie communicatiemiddelen



Onderzoeken en beoordelen van veiligheid

De stappen van opname tot besluit

Nationaal Coördinator Groningen zorgt ervoor dat de veiligheid van gebouwen in het aardbevingsgebied wordt onderzocht. In deze folder leest u hoe dat in zijn werk gaat en wat dit voor u betekent.

Veiligheid van uw gebouw onderzoeken

NCG beoordeelt of uw gebouw voldoet aan de veiligheidsnorm. Dit houdt in dat gelaten wordt of uw gebouw bestand is tegen aardbevingen. Dit is niet het geval, dan is versterking van uw gebouw nodig. Bij deze beoordeling gebruikt NCG de nieuwste technieken. De nieuwste technieken houden rekening met het stappen van de gewaarlijking in 2024. De huidige normen verwachten dat daardoor de kans op overvloedige aardbevingen afneemt.

Nieuwe manier van beoordelen

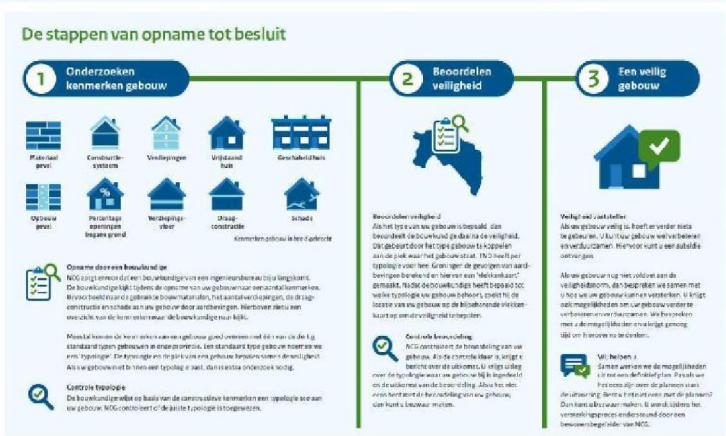
Het Nieuwste is dat elk gebouw helemaal afzonderlijk te beoordelen. Daarom gaan we over op een eenvoudige en snellere manier van beoordelen. Dit heet de typologieaanpak. Daarnaast worden specifieke type-voorzorgingen toegevoegd. En men kan een voor een afzonderlijk, maar nu gebruikelijk is. Deze aanpak wordt in de loop van 2024 ingevoerd. NCG begint nu met een pilot voor deze aanpak. Uw gebouw maakt onderdeel uit van deze pilot.

De typologieaanpak en uw gebouw

De typologieaanpak is een manier om de veiligheid van uw gebouw te beoordelen. Dit houdt in dat gelaten wordt of uw gebouw bestand is tegen aardbevingen. Dit is niet het geval, dan is versterking van uw gebouw nodig. Bij deze beoordeling gebruikt NCG de nieuwste technieken. De nieuwste technieken houden rekening met het stappen van de gewaarlijking in 2024. De huidige normen verwachten dat daardoor de kans op overvloedige aardbevingen afneemt.

De veiligheidsnorm

In Nederland moeten alle woningen voldoen aan de veiligheidsnorm. Dit houdt in dat gelaten wordt of uw gebouw bestand is tegen aardbevingen. Dit is niet het geval, dan is versterking van uw gebouw nodig. Bij deze beoordeling gebruikt NCG de nieuwste technieken. De nieuwste technieken houden rekening met het stappen van de gewaarlijking in 2024. De huidige normen verwachten dat daardoor de kans op overvloedige aardbevingen afneemt.





Bijlage 2

Impressie communicatiemiddelen



Akkoordverklaring eigenaar

Gaat u akkoord met de opname van uw gebouw?

Uw toestemming is nodig voordat de bouwkundige uw gebouw kan onderzoeken.

Binnenkort is een opname gepland voor uw gebouw. Een bouwkundige komt dan uw gebouw onderzoeken in opdracht van Nationaal Coördinator Groningen (NCG). NCG heeft uw toestemming nodig om dit te kunnen doen.

Voor uw toestemming en de informatie over hoe wij u kunnen bereiken, moet u dit formulier invullen. Wilt u dit in blokletters doen? U kunt het ingevulde en ondertekende formulier tijdens de opname aan de bouwkundige meegeven.

Akkoordverklaring

U als eigenaar van het gebouw gaat akkoord met de opname die aan de binnenkant en buitenkant van het gebouw wordt uitgevoerd.

Bij het ondertekenen van dit formulier verklaart u dat u gemachtigd bent om namens eventuele mede-eigenaar(s) te handelen.

Uw naam		(voorletters)
Dhr./Mevr.:		
		(achternaam)
Huurder/bewoner van de woning met het adres:		(straatnaam en huisnummer)
		(postcode en plaats)
E-mailadres:		
Telefoonnummer:		
Datum:		
Handtekening:		

(2/2)

Home > Alle onderwerpen > Typologieaanpak

Her moet veel tijd om elk gebouw helemaal afzonderlijk te beoordelen. Daarom gaan we over op een eenvoudigere en snellere manier van beoordelen. Dit heet de typologieaanpak. Daarmee worden dezelfde type gebouwen hetzelfde beoordeeld. En niet één voor één afzonderlijk, zoals nu gebruikelijk is. Op deze pagina leest u meer over de typologieaanpak.

Wat is de typologieaanpak?

De typologieaanpak is een methode om de veiligheid van gebouwen in het aardbevingsgebied te beoordelen. In het aardbevingsgebied staan veel gebouwen die vergelijkbare bouwkundige kenmerken hebben. Die gebouwen passen binnen dezelfde typologie. De veiligheid wordt per gebouwtype beoordeeld. Deze beoordeling in combinatie met de locatie van het gebouw bepalen of het gebouw voldoet aan de veiligheidsnorm en welke standaard maatregelen eventueel nodig zijn om het gebouw te versterken. De typologieaanpak is ontwikkeld door de onafhankelijke onderzoeksorganisatie TNO.

Waarom de typologieaanpak?

Tot nu toe rekenen ingenieur bureaus elk gebouw afzonderlijk door om te beoordelen of het gebouw aan de veiligheidsnorm voldoet of versterkingsmaatregelen nodig heeft. Dat duurt per gebouw meerdere maanden. Met de typologieaanpak kunnen bijna alle gebouwen in het versterkingsprogramma van TNO op dezelfde consistente manier worden beoordeeld. Het is niet meer nodig om elk gebouw afzonderlijk door te rekenen. Gebouweigenaren weten daardoor eerder waar ze aan toe zijn en de veiligheid van gebouwen in het aardbevingsgebied wordt sneller bereikt.

Hoe werkt de typologieaanpak?

De typologieaanpak bestaat uit drie stappen:

- Het typologisch toedelen van een gebouw aan een typologie door een deskundige.**
Een deskundige voert een opname uit van het gebouw. Op basis van de constructieve kenmerken van het gebouw bepaalt de deskundige in welke typologie het gebouw past. Past het gebouw niet in een typologie? Dan is maatwerk nodig.
- Het typologisch beoordelen of een gebouw voldoet aan de veiligheidsnorm.**
Per typologie is bepaald tot welk niveau van aardbeving belasting een gebouw voldoet aan de veiligheidsnorm. Het niveau van belasting wordt bepaald door de locatie van het gebouw. Op deze manier kan na het toedelen aan een typologie op basis van de locatie worden beoordeeld of een gebouw voldoende of onvoldoende veilig is. De methode baseert zich op onderliggende berekeningen die eenmalig voor de typologie zijn gemaakt.
- Het typologisch versterken van gebouwen die niet voldoen aan de veiligheidsnorm.**
Voldoet het gebouw niet aan de veiligheidsnorm? Dan moet het gebouw worden versterkt. Doordat de gebouwen ingedeeld zijn in typen met dezelfde constructieve kenmerken, kunnen eenzelfde versterkingsmaatregelen per typologie bepaald worden. Door standaard maatregelen te gebruiken, kan de versterking van het gebouw sneller worden uitgevoerd.

Wat vindt ACVG van de typologieaanpak?

Het Advies College Veiligheid Groningen (ACVG) heeft positief geïnteresseerd over het gebruik van de typologieaanpak van TNO. ACVG benadrukt in zijn advies dat een typologieaanpak belangrijk is voor de versterking van gebouwen in het aardbevingsgebied. Door deze aanpak kan de versterking meer samenhangig worden aangepast. Dit leidt tot een versnelling van de versterkingsopgave. Ook zorgt dezelfde manier van beoordelen ervoor dat er meer eenheid komt in de versterking. In het advies van ACVG staat dat de typologieaanpak van TNO goed in elkaar zit en de potentie heeft om een groot aantal gebouwen snel te kunnen toetsen aan



Bijlage 3

Typologie informatie- en trainingsplan & planning

(1/2)

Doelgroep	Trainingsbehoefte	Randvoorwaarden
1	O&N bewonersbegeleiders* <ul style="list-style-type: none"> Inzicht geven: typologieaanpak Instrueren: toelichten rapport, normbesluit en eventuele vervolgstappen 	<ul style="list-style-type: none"> Communicatiemiddelen gereed Q&A beschikbaar
2	Afdeling O&N <ul style="list-style-type: none"> Instrueren: Proces typologisch toedelen, typologisch (her)beoordelen, reviewproces typologische rapporten Instrueren: Handleiding / instructie uitwerking toepassing toedelingscriteria en uitsluitingsgronden Inzicht geven: Invloed van typologie op MJVP 	<ul style="list-style-type: none"> Proces / werkinstructie afgerond (toedelen + beoordelen + review) Handleiding afgerond
3	Team Normbesluiten J&EZ <ul style="list-style-type: none"> Inzicht geven: Hoe is dit tot stand gekomen? (feedback ophalen) Instrueren: Welke input is er, hoe interpreteer ik de input 	<ul style="list-style-type: none"> Voorbeelden van uitgevoerde opname & beoordelingen Juridische grondslag beschikbaar
4	Ontwerp & Realisatie <ul style="list-style-type: none"> <i>Typologisch versterken (werkinstructieniveau)</i> <i>Samenwerking ontwikkeling/O&N op gebied van typologie</i> 	<ul style="list-style-type: none"> <i>Beoordelingskaarten beschikbaar</i> <i>Typologie onveilig > maatregelenpakketten</i>
5	VP + BCC (Voor O&N bewonersbegeleiders) <ul style="list-style-type: none"> Inzicht geven: Uitleggen typologieaanpak / vragen beantwoorden van bewoners Instrueren: in staat zijn om vragen te beantwoorden en vertrouwen bij bewoners te creëren over typologieaanpak ("pitch") 	<ul style="list-style-type: none"> Communicatiemiddelen gereed Q&A beschikbaar Koppeling scope met typologie
6	SP&I <ul style="list-style-type: none"> Informereren: Wat betekent de typologie aanpak voor de sectorale programma's? Zorg, scholen, MKB, Agro, dorphuizen, erfgoed 	<ul style="list-style-type: none"> Communicatiemiddelen gereed Q&A beschikbaar
7	Bedrijfsvoering (Control en Inkoop) <ul style="list-style-type: none"> Inzicht in typologie-aanpak en impact op budgetten, eenheidsprijzen en type review 	<ul style="list-style-type: none"> Proces afgerond Beoordelingsmethoden Q&A
8	Extern: IB's <ul style="list-style-type: none"> Instrueren: delen ervaringen eerste pilots en evt wijzigingen in werkwijze 	<ul style="list-style-type: none"> Handleiding, stroomschema's, checklisten, laatste controlevragen beantwoord (TNO)





Bijlage 3

Intern informatie- en trainingsplan

(2/2)

25-03
Organisatiebreed webinar
'werken met bestuurlijke afspraken'

Doelgroep	Maart	April	Mei
1 O&N bewonersbegeleiders*	1-3 Verzoek via Ellen in COC: bekijk de webinar BB	6-4 Inzicht in typologieaanpak: totstandkoming + Q&A	1-5 Toelichten typologisch rapport en typologisch normbesluit
2 Afdeling O&N	15-3 Instructiesessie: Typologisch toedelen (handleiding)	5-4 Instructiesessie: Typologisch (her)beoordelen en reviewen	
3 Team Normbesluiten J&EZ		6-4 Inzicht in typologieaanpak: totstandkoming + Q&A	13-4 Instructiesessie normbesluit
4 Ontwerp & Realisatie <i>Let op: trainingsvraag nog afstemmen met Harold en Henk</i>			N.t.b. N.t.b.
5 VP + BCC (inclusief 1. bewonersbegeleiders O&N)	4-3 Opnemen typologie in nieuwsbrief BB (oproep bekijken webinar)	1-4 Vragenuurtje typologie	14-4 (alleen BB) BB sessie: uitkomsten pilot + pitch typologie
6 SP&I		1-4 Vragenuurtje typologie	
7 Bedrijfsvoering (Control en Inkoop)		1-4 Vragenuurtje typologie	
8 IB's			16-4 Updatesessie na pilot