



Nationaal Coördinator Groningen

Bijlage 11.1

Aan
Stuurgroep Erfgoedprogramma

**Nationaal Coördinator
Groningen**

Behandeld door
(10)(2e)

T (10)(2e)
(10)(2e) @nationaalcoordinator
groningen.nl

Datum
17 februari 2021

Kenmerk
NCG / 21047244

Kopie aan

Bijlage(n)

memo

Verkenning: Erfgoed in de typologieaanpak, analyse en
aanbevelingen

Aanleiding:

Via het Erfgoedloket zijn vragen binnengekomen over de versterking van erfgoedpanden. Deze vragen zijn ontstaan vanwege de berichtgeving over de Bestuurlijke Afspraken Versterking Groningen van 6 november jl. en de eerste brieven die naar eigenaren zijn verstuurd. Omdat het Erfgoedloket op dit moment de eigenaren niet goed kan informeren over de versterking van hun erfgoedpand is het van belang dat er snel duidelijkheid komt over de aanpak van erfgoed in de versterking. In dit memo is een verkenning uitgevoerd om te komen tot aanpak die antwoord geeft op de vraag hoe de specifieke aanpak van erfgoed zich verhoudt tot de typologie-aanpak. Daarbij moet worden opgemerkt dat over de typologie-aanpak an sich ook op onderdelen nadere uitwerking noodzakelijk is.

Specifieke aanpak erfgoedpanden:

Voor de versterking van erfgoedpanden is gekozen voor een specifieke maatwerkmethode om zo op een zorgvuldige wijze de versterking uit te voeren. Doel van deze maatwerkmethode is om veiligheid te creëren maar ook zoveel mogelijk de cultuurhistorische waarden van de monumentale panden te behouden. Deze specifieke aanpak, die het belang van de eigenaren én het belang van het erfgoed zo goed mogelijk combineert, dateert al van de dialoogtafel (2014/15) en is vastgelegd in het Erfgoedprogramma en het Business Operations Model erfgoed (BOM-erfgoed) van de Nationaal Coördinator Groningen (NCG).

Nieuwe wet Versterken:

De aankomende Nieuwe wet Versterken geeft de eigenaar meer mogelijkheden om regie te voeren op het proces. De wet voorziet daarmee in een behoefte van veel monumenteigenaren die vaak in afstemming op de versterking bijvoorbeeld ook een restauratie of herbesteding willen realiseren. In de wet zijn aparte bepalingen opgenomen die toezien op de speciale omstandigheden van (archeologische) rijksmonumenten.

Op een eerdere versie van deze wet zijn veel inspraakreacties gekomen ook met betrekking tot erfgoed. De nieuwe wet zal het proces van versterken aanpassen. Kortgezegd zijn dit de belangrijkste wijzigingen en overgenomen punten die van belang zijn voor monumenten:

1. Gecoördineerde aanvraag omgevingsvergunning en gecombineerd besluit.
2. Eigenaar krijgt meer mogelijkheden om eigen regie te voeren. De subsidieregeling voor het uitvoeren in eigen beheer en aanstellen van een eigen ontwerpteam zijn belangrijke instrumenten.

3. Er wordt rekening gehouden met de afspraken die zijn gemaakt in het Erfgoedprogramma.
4. Als het een gebouw met monumentale of karakteristieke waarden betreft, wordt hiermee rekening gehouden bij het bepalen van de noodzakelijke maatregelen uit de beoordeling en bij het bepalen van de vergoeding van de kosten voor de uitvoering van de versterkingsmaatregelen. Als het te versterken gebouw monumentale waarde heeft, kan het, met het oog op het behouden van deze monumentale waarde, wenselijk zijn om niet alle maatregelen te treffen die noodzakelijk zijn om dit gebouw aan de veiligheidsnorm te laten voldoen.
5. Bij de beoordeling wordt specifieke deskundigheid betrokken en wordt het gesprek gevoerd met de eigenaar, gemeente en medewerkers van het Ministerie van Onderwijs, Cultuur en Wetenschap.

Nationaal Coördinator
Groningen

Kenmerk
NCG / 21047244

Werkproces versterking erfgoedpanden (WVE):

De overheden van het Erfgoedprogramma hebben met het ontwerp van een werkproces geanticipeerd op de nieuwe wet Versterken. Deze beoogt een versnelling van de versterkingsoperatie en waar gewenst een regierol voor de eigenaar. Dit proces wordt het Werkproces Versterking Erfgoedpanden genoemd. Het proces richt zich op Rijks- en Gemeentelijke monumenten waaronder ook de archeologische rijksmonumenten en archeologische dubbelbestemmingen. (NB: Het voorstel voor het WVE wordt in deze stuurgroep van het Erfgoedprogramma apart op de agenda behandeld.)

Karakteristieke panden, beeldbepalende panden en panden binnen beschermde stads- en dorpsgezichten volgen het Business Operations Model erfgoed (standaard) van NCG.

Bestuurlijke afspraken Versterking Groningen:

Op 6 november jl. zijn er bestuurlijke afspraken gemaakt tussen rijk en regio over de versterking. Over de wijze van implementatie van deze afspraken worden in de komende periode nadere bestuurlijke afspraken gemaakt. De afspraken beschrijven o.a. de inzet van de typologie-methode. Gekoppeld aan de typologie-aanpak worden als uitwerking van de bestuurlijke afspraken financiële regelingen ontwikkeld voor eigenaren.

De typologie-methode is het resultaat van het versnellingspakket van 23 januari 2020. De typologieaanpak beoogt een transparante, eenduidige beoordeling die inwoners snel duidelijkheid geeft. De versnelling wordt bereikt door de beoordeling en versterking te baseren op typologisch- in plaats van gebouw niveau.

De typologische aanpak kent drie stappen, zie afbeelding 1.: Typologisch toedelen: onderzoeken kenmerken gebouw (1), Typologisch beoordelen: beoordelen veiligheid door het plotten op de kaart van Groningen (2), Typologisch versterken indien noodzakelijk omdat het gebouw niet op norm is: een veilig gebouw (3). De methode richt zich op zeven constructieve eigenschappen van het gebouw en de plek waar het staat.

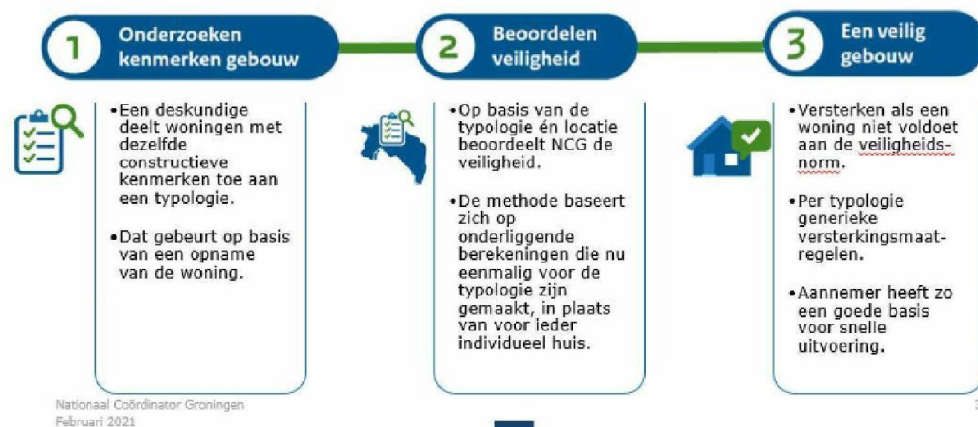
De typologie-aanpak bevat bruikbare onderdelen en voordelen voor de eigenaren maar houdt geen rekening met de wettelijke bescherming van rijks- en gemeentelijke monumenten. Daarom wordt voorgesteld het WVE leidend te laten

zijn in plaats van het proces van de typologie-aanpak maar wel alle bruikbare onderdelen van de typologie-aanpak te benutten.

NLth methode:

In de huidige versterkingsaanpak geldt dat als de typologische aanpak in zijn geheel niet mogelijk is, voor een berekening op gebouwniveau wordt gekozen (NLth of NLpo methode). De NLth methode mist ook een aantal cruciale stappen voor monumenten. Ook hier kan het WVE voor Rijks- en gemeentelijke monumenten de passende context bieden.

Hieronder wordt per stap toegelicht hoe de typologie-aanpak op onderdelen schuurt voor erfgoedpanden en hoe dit ondervangen kan worden.



Afbeelding 1, De drie stappen van de typologie-aanpak.

1. Onderzoeken kenmerken van een gebouw.

Het typologisch toedelen van een gebouw richt zich aan de hand van een eenvoudig onderzoek op de constructieve kenmerken. Bij monumenten kan toewijzing aan een typologie niet zonder een uitgebreider onderzoek omdat deze vaak door de tijd heen (niet altijd zichtbare) constructieve ingrepen hebben ondergaan, en rekening moet worden gehouden met monumentale waarden van (delen van) de constructie, ornamenten, interieurs en historische indelingen. De typologie-aanpak is dan ook niet zonder meer toepasbaar voor erfgoed. Daarnaast wordt met de typologie-aanpak voorbijgegaan aan de bredere doelstellingen van het Erfgoedprogramma te weten de inventarisatie van het erfgoed in het gebied. NCG geeft hier inhoud aan door:

- Een uitgebreide opname en documentatie, noodzakelijk om de waardestelling te kunnen opstellen en een afweging te kunnen maken tussen op maat toegesneden versterkingsmaatregelen en de monumentale kernwaarden.
- Opstellen cultuurhistorische waardestelling.
- Opstellen onderhoudsconditie NEN 2767.

Daar waar een gebouw niet past binnen een typologie stelt de methode een praktijkgerichte aanpak voor om te bepalen of door het uitvoeren van een of twee maatregelen een gebouw wel binnen de typologie past en zodanig kan worden beoordeeld. Ook deze aanpak is minder geschikt voor monumenten. Praktische aanpassing van een GM en RM vraagt om inzet

Nationaal Coördinator
Groningen

Kenmerk
NCG / 21047244

van expertise en advisering door RCE en Monumentencommissie zoals vormgegeven in het WVE.

Conclusie: Het toewijzen van een typologie is mogelijk maar de verwachting is dat door het unieke karakter van de panden er mogelijk sneller uitval is dan bij niet erfgoedpanden. Uitval betekent dat het reguliere proces erfgoed wordt gevolgd.

**Nationaal Coördinator
Groningen**

Kenmerk
NCG / 21047244

2. **Beoordelen veiligheid.**
In het geval dat een GM of RM0 wel past binnen een typologie kan de bouwkundige het gebouw koppelen aan de vlekkenkaart van deze specifieke typologie. Als er geen vlekkenkaart beschikbaar is dan zijn alle gebouwen van deze typologie in Groningen veilig. De combinatie tussen locatie en typologie bepaalt of het adres veilig is. Valt het adres buiten de vlek dan is het pand veilig, valt het binnen de vlek dan is versterking noodzakelijk. De daarbij voorgestelde standaard versterkingsmaatregelen houden geen rekening met de kernwaarden van het monument. Hier is maatwerk dus noodzakelijk. Om uitvoering te kunnen geven aan het Erfgoedprogramma zal voor een zorgvuldige afweging het WVE kunnen worden gebruikt.
3. **Een veilig gebouw.**
De typologie-aanpak baseert zich op standaard maatregelen voor het versterken van een typologie. Per gebouw worden deze gebouw specifiek uitgewerkt. Hiermee wordt eenduidigheid van de beoordeling en aanpak nagestreefd. Bij een GM en/of RM zijn de cultuurhistorische waardestelling en de monumentale kernwaarden richtinggevend. Bij monumenten ligt de bij de Bestuurlijke Afspraken beoogde eenduidigheid in het zorgvuldig te volgen proces (WVE), het consequent toekennen van de juiste monumentwaarde aan bouwelementen en het zorgvuldig afwegen en ontwerpen van versterkingsmaatregelen.

Gezien bovenstaande overwegingen wordt voorgesteld in te stemmen met de volgende besluiten:

Besluiten:

1. De partners van het Erfgoedprogramma zetten zich zoals opgenomen in het programma in om de versterking van erfgoedpanden zo zorgvuldig mogelijk, met behoud van cultuurhistorische waarden en zo spoedig mogelijk te laten verlopen.
2. Onderzoeken door de NCG hoeveel rijks- en gemeentelijke monumenten te maken gaan krijgen met de versterking en hoeveel daarvan in aanmerking zouden komen voor de typologie-aanpak
3. Verkennen door de partners van het Erfgoedprogramma conform het voorstel in bijlage 6 of Rijks- en gemeentelijke monumenten gezien kunnen worden als een groep met aanvullende afspraken voor de toepassing van de typologie-aanpak waarvoor het WVE wordt gehanteerd. Feitelijk betekent dit dat de door TNO ontwikkelde aanpak wordt ingebed in het WVE en de aanpak wordt uitgebreid met de volgende voor erfgoed cruciale stappen:
 - a. Opname vindt zowel plaats op basis van het WVE met inbegrip van de typologie aanpak van TNO
 - b. Binnen het kader van de erfgoedaanpak/WVE wordt beoordeeld of het pand voldoet aan een constructieve typologie zoals opgesteld door TNO. Als het pand zonder constructieve aanpassingen voldoet aan een

standaard typologie dan wordt deze toegekend en kan beoordeling plaatsvinden.

- c. Voor versterken worden indien binnen het WVE mogelijk, de standaard maatregelen toegepast.
 - d. Voor het vervolgproces en voor alle andere situaties wordt met het oog op een zorgvuldig procedure het WVE gevolgd en wordt voor het bepalen van de versterkingsmaatregelen gebruik gemaakt van de NLth methode.
4. Binnen de bestuurlijke afspraken wordt ruimte geboden zodat eigenaren van rijks- en gemeentelijke monumenten kunnen gebruik maken van de nog te ontwikkelen financiële regelingen vanuit de bestuurlijke afspraken.
 5. De partners van het Erfgoedprogramma worden betrokken bij de uitwerking van de bestuurlijke afspraken van 6 november jl. Het programmamanagement krijgt de opdracht deze afstemming te organiseren;
 6. De directeur NCG als vertegenwoordiger van de stuurgroep Erfgoedprogramma brengt bovengenoemde standpunten in bij BOG/VOG en stuurgroep bestuurlijke afspraken en implementeert de voorstellen in de uitvoering van de versterking. De individuele stuurgroepleden informeren hun vertegenwoordigers in VOG en BOG en stuurgroep bestuurlijke afspraken.
 7. Met de partners van het Erfgoedprogramma wordt overlegd over de communicatie vanuit de NCG naar de monumenteneigenaren over de versterkingsaanpak.

**Nationaal Coördinator
Groningen**

Kenmerk
NCG / 21047244